



รายงานการเฝ้าระวังติดตามสถานการณ์น้ำ ๒๔ ชั่วโมง

ศูนย์ป้องกันวิกฤติน้ำ กรมทรัพยากรน้ำ กระทรวงทรัพยากรธรรมชาติและสิ่งแวดล้อม
โทรศัพท์ ๐ ๒๒๕๘ ๖๖๓๑ โทรสาร ๐ ๒๒๕๘ ๖๖๒๙ <http://www.dwr.go.th>

รายงานฉบับที่ ๑๑๐๔/๒๕๖๐

เวลา ๐๘.๐๐น.

วันที่ ๑๓ กรกฎาคม ๒๕๖๐

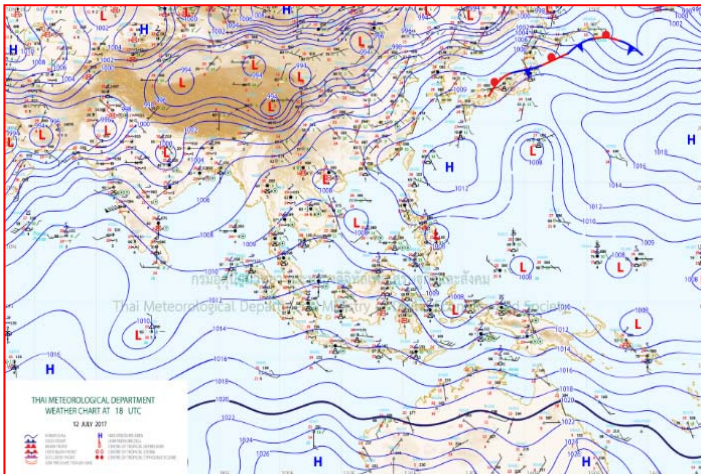
เรื่อง รายงานการเฝ้าระวังติดตามสถานการณ์น้ำ ๒๔ ชั่วโมง

เรียน รมว.ทส. เลขาธิการ รมว.ทส.ปทท.ทส. รอง ปทท.ทส. อทท. รอง อทท. และหน่วยงานที่เกี่ยวข้อง

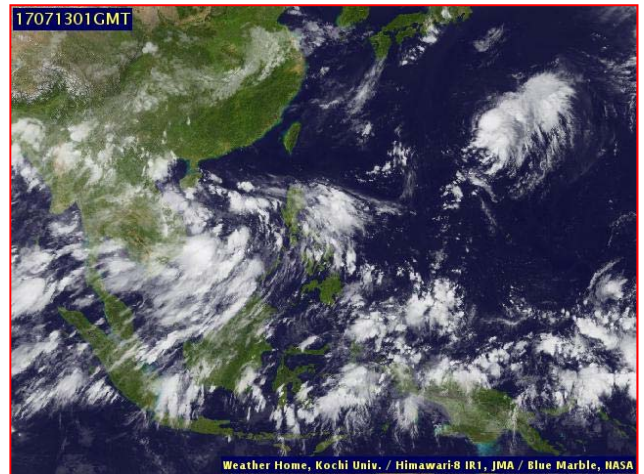
กรมทรัพยากรน้ำขอรายงานการเฝ้าระวังและติดตามสถานการณ์น้ำ ประจำวันที่ ๑๓ กรกฎาคม ๒๕๖๐ ดังนี้

๑. สภาวะอากาศ ณ เวลา ๐๖.๐๐ น. (ที่มา: กรมอุตุนิยมวิทยา)

พยากรณ์อากาศ ๒๔ ชั่วโมงข้างหน้า ทั่วทุกภาคของประเทศไทยมีฝนตกหนาแน่นและมีฝนตกหนักบางพื้นที่ ขอให้ประชาชนบริเวณดังกล่าวระวังอันตรายจากฝนตกหนักและฝนที่ตกสะสมไว้ด้วย สำหรับทะเลอันดามันมีคลื่นสูงประมาณ ๒ เมตร ชาวเรือบริเวณทะเลอันดามันควรเดินเรือด้วยความระมัดระวัง

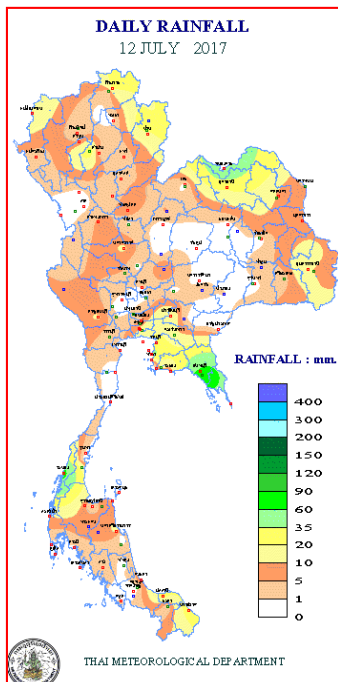


แผนที่อากาศ วันที่ ๑๓ ก.ค. ๒๕๖๐ เวลา ๐๑.๐๐ น.



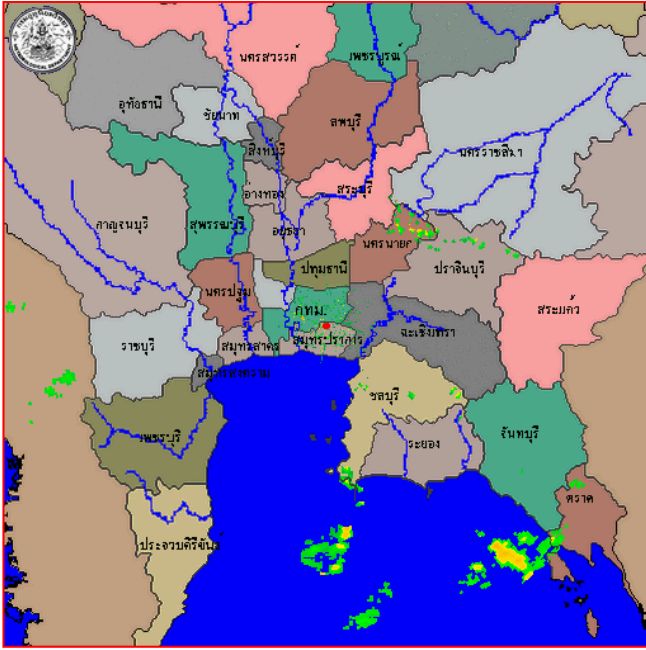
ภาพถ่ายจากดาวเทียม วันที่ ๑๓ ก.ค. ๒๕๖๐ เวลา ๐๗.๐๐ น.

๒. ปริมาณฝนสะสม ณ เวลา ๐๗.๐๐ น. (เมื่อวาน) - ๐๗.๐๐ น. (วันนี้) (ที่มา: กรมอุตุนิยมวิทยา)

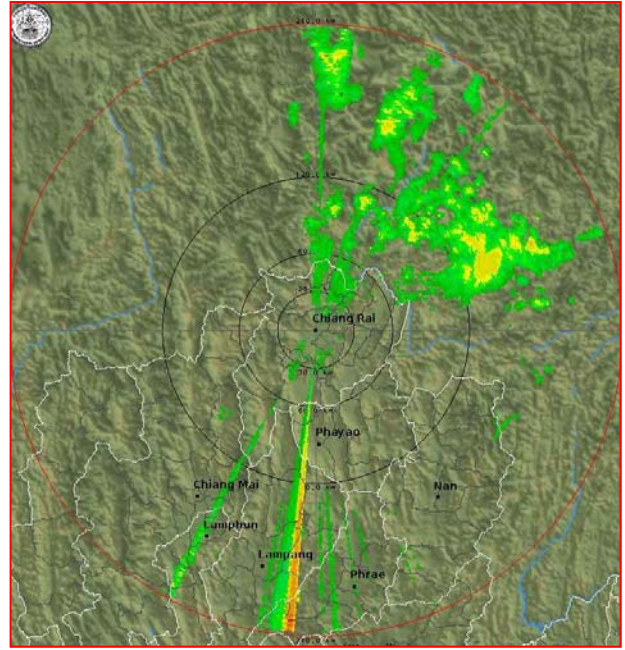


จุดตรวจวัด	ปริมาณฝน (มม.)
จ.ระนอง	๗๑.๙
จ.ชลบุรี (แหลมฉบัง)	๕๕.๐
จ.สมุทรปราการ (สภข.)	๔๖.๒
จ. (ท่าวังผา)	๓๗.๐
จ.ลำปาง (สภข.)	๓๑.๐
จ.นครนายก	๒๙.๗
จ.นราธิวาส	๒๕.๘
จ.ปัตตานี	๒๕.๑

๓.เรดาร์ตรวจอากาศ ณ วันที่ ๑๓ กรกฎาคม ๒๕๖๐ (ที่มา: กรมอุตุนิยมวิทยา)



สถานีพิษณุโลก เวลา ๐๗.๓๐ น.



สถานีขอนแก่น เวลา ๐๘.๐๐ น.

จากเรดาร์ตรวจอากาศจะพบว่ามียี่กลุ่มเมฆฝนกระจายบริเวณภาคเหนือ และภาคตะวันออกเฉียงเหนือ

๔.สถานการณ์น้ำในอ่างเก็บน้ำขนาดใหญ่ ณ วันที่ ๑๒ กรกฎาคม ๒๕๖๐ (ที่มา: กรมชลประทาน)

สภาพน้ำในอ่างเก็บน้ำขนาดใหญ่ ปริมาณน้ำในอ่างฯ ๓๙,๐๔๖ ล้านลบ.ม. คิดเป็นร้อยละ ๕๕ (ปริมาณน้ำใช้การได้ ๑๕,๕๒๐ ล้านลบ.ม. คิดเป็นร้อยละ ๓๓) ปริมาณน้ำในอ่างฯ เทียบกับปี ๒๕๕๙ (๓๑,๗๙๑ ล้านลบ.ม. คิดเป็นร้อยละ ๔๕) มากกว่าปี ๒๕๕๙ จำนวน ๗,๒๕๕ ล้านลบ.ม. ปริมาณน้ำไหลลงอ่างฯ จำนวน ๑๔๐.๒๔ ล้านลบ.ม.ปริมาณน้ำระบาย จำนวน ๑๐๗.๓๘ ล้านลบ.ม. สามารถรับน้ำได้อีก ๓๑,๗๑๑ ล้านลบ.ม.

อ่างเก็บน้ำ	ปริมาณน้ำในอ่าง		ปริมาณน้ำใช้การได้		ปริมาณน้ำไหลลงอ่าง		ปริมาณน้ำระบาย		ปริมาณน้ำรับได้อีก (ล้าน ม. ^๓) (ความจุที่ รนส.- ปริมาณน้ำปัจจุบัน)
	ปริมาณ (ล้าน ม. ^๓)	% น้ำเก็บกัก	ปริมาณ (ล้าน ม. ^๓)	% น้ำใช้การ	วันนี้ (ล้าน ม. ^๓)	เมื่อวาน (ล้าน ม. ^๓)	วันนี้ (ล้าน ม. ^๓)	เมื่อวาน (ล้าน ม. ^๓)	
๑.ภูมิพล	๖,๐๒๓	๕๕	๒,๒๒๓	๒๓	๒.๒๓	๕.๔๔	๕.๐๐	๕.๐๐	๗,๔๓๙
๒.สิริกิติ์	๔,๕๔๑	๔๘	๑,๖๙๑	๒๕	๑๔.๑๕	๑๒.๔๔	๑๐.๐๐	๑๐.๐๖	๖,๐๙๙
๓.จุฬารัตน์	๙๐	๕๕	๕๓	๔๒	๐.๐๑	๐.๑๙	๐.๕๒	๐.๕๐	๑๑๗
๔.อุบลรัตน์	๑,๓๙๓	๕๗	๘๑๒	๔๔	๙.๐๔	๙.๐๒	๑๕.๙๗	๑๕.๙๗	๑,๐๓๘
๕.ลำปาว	๙๓๑	๔๗	๘๓๑	๔๔	๑๓.๐๓	๑๙.๘๐	๖.๕๐	๕.๒๔	๑,๕๑๙
๖.สิรินธร	๙๕๙	๔๙	๑๒๘	๑๑	๒๑.๒๕	๑๙.๓๘	๒.๓๑	๔.๒๘	๑,๐๐๗
๗.ป่าสักชลสิทธิ์	๓๕๙	๓๗	๓๕๖	๓๗	๑๗.๕๐	๑๕.๕๙	๑๕.๕๖	๑๓.๐๑	๖๐๑
๘.ศรีนครินทร์	๑๒,๖๕๔	๗๑	๒,๓๘๙	๓๒	๑๑.๐๐	๙.๕๗	๖.๙๗	๘.๐๒	๖,๑๙๖
๙.วชิราลงกรณ์	๔,๒๐๑	๔๗	๑,๑๘๙	๒๐	๙.๙๘	๑๑.๐๑	๖.๙๙	๘.๐๒	๖,๗๙๙
๑๐.ขุนด่านปราการชล	๖๕	๒๙	๖๑	๒๘	๑.๗๑	๒.๗๓	๐.๑๐	๐.๑๐	๑๖๑
๑๑.รัชชประภา	๓,๙๕๓	๗๐	๒,๖๐๒	๖๑	๑๒.๖๑	๘.๙๙	๒๒.๔๑	๒๑.๗๒	๒,๖๖๗
๑๒.บางกลาง	๙๑๒	๖๓	๖๓๖	๕๔	๓.๖๖	๖.๒๓	๖.๐๕	๖.๑๑	๗๖๒

๕. สถานการณ์น้ำในประเทศ ณ วันที่ ๙ - ๑๓ กรกฎาคม ๒๕๖๐ (ที่มา: กรมชลประทาน)

สถานี	แม่น้ำ	อำเภอ	จังหวัด	ระดับ ตลิ่ง (ม.รทก.)	ระดับน้ำ (ม.รทก.)					แนวโน้ม
					อาทิตย์	จันทร์	อังคาร	พุธ	พุธ	
					๙ ก.ค.	๑๐ ก.ค.	๑๑ ก.ค.	๑๒ ก.ค.	๑๓ ก.ค.	
P.๑	ปิง	เมือง	เชียงใหม่	๓.๗๐	๑.๒๐	๑.๑๓	๑.๓๔	๑.๒๕	๑.๓๐	เพิ่มขึ้น
W.๑C	วัง	เมือง	ลำปาง	๕.๒๐	-๐.๒๖	-๐.๒๕	-๐.๒๐	-๐.๑๙	-๐.๐๔	เพิ่มขึ้น
Y.๑๖	ยม	บางระกำ	พิษณุโลก	๑.๕๔	๔.๘๑	๔.๗๕	๔.๘๖	๔.๙๓	๕.๕๑	เพิ่มขึ้น
N.๗A	น่าน	เมือง	พิจิตร	๑๐.๗๘	๒.๔๕	๒.๓๕	๒.๓๕	๒.๕๑	๒.๙๔	เพิ่มขึ้น
C.๑๓	เจ้าพระยา	สรรพยา	ชัยนาท	๑๖.๓๔	๑๐.๙๒	๑๐.๙๒	๑๐.๙๒	๑๑.๒๐	๑๑.๒๐	ทรงตัว
M.๖A	มูล	สตึก	บุรีรัมย์	๖.๐๐	๓.๘๑	๓.๘๘	๓.๙๓	๓.๙๒	๓.๙๒	ทรงตัว
M.๗	มูล	เมือง	อุบลราชธานี	๗.๐๐	๓.๘๐	๓.๗๘	๓.๗๔	๓.๗๖	๓.๗๙	เพิ่มขึ้น
M.๑๙๑	ลำตะคอง	เมือง	นครราชสีมา	๓.๐๐	๑.๐๘	๐.๙๗	๐.๙๗	๑.๑๐	๐.๙๘	ลดลง
M.๑๕๙	ลำชี	จอมพระ	สุรินทร์	๑๑.๓๐	๒.๘๕	๒.๘๘	๒.๙๗	๒.๘๗	๓.๑๘	เพิ่มขึ้น
M.๙๕	ลำเสียวใหญ่	สุวรรณภูมิ	ร้อยเอ็ด	๓.๒๐	๒.๕๘	๒.๕๗	๒.๕๖	๒.๕๕	๒.๕๔	ลดลง
X.๖๔	คลองท่าแซะ	ท่าแซะ	ชุมพร	๑๗.๑๓	๗.๘๗	๗.๘๖	๗.๘๖	๗.๖๗	๗.๗๔	เพิ่มขึ้น
X.๑๔๙	คลองกลาย	นบพิตำ	นครศรีธรรมราช	๓๓.๙๖	๒๙.๐๒	๒๙.๐๑	๒๙.๐๑	๒๙.๐๒	๒๙.๐๑	ลดลง
X.๒๗๔	แม่น้ำโก-ลก	แว้ง	นราธิวาส	๒๒.๔๐	๑๙.๐๓	๑๘.๘๐	๑๘.๘๐	๑๘.๗๘	๑๙.๑๕	เพิ่มขึ้น
X.๓๗A	แม่น้ำตาปี	พระแสง	สุราษฎร์ธานี	๑๐.๗๖	๖.๓๖	๖.๒๙	๖.๒๘	๖.๒๔	๖.๑๘	ลดลง

*** ยังไม่ได้รับรายงาน

๖. สถานการณ์น้ำในพื้นที่ลุ่มน้ำโขง ณ วันที่ ๑๑ กรกฎาคม ๒๕๖๐ (ที่มา: MRC: Mekong River Commission)

สถานี	ระดับตลิ่ง(เมตร)	ระดับน้ำ (เมตร)	ต่ำกว่าระดับตลิ่ง (เมตร)	แนวโน้ม
อ.เชียงแสน จ.เชียงราย	๑๒.๘๐	๓.๖๘	๙.๑๒	เพิ่มขึ้น
อ.เชียงคาน จ.เลย	๑๖.๐๐	๖.๘๐	๙.๒๐	เพิ่มขึ้น
อ.เมือง จ.หนองคาย	๑๒.๒๐	๓.๘๙	๘.๓๑	เพิ่มขึ้น
อ.เมือง จ.นครพนม	๑๒.๐๐	๖.๗๙	๕.๒๑	ลดลง
อ.เมือง จ.มุกดาหาร	๑๒.๕๐	๖.๙๐	๕.๖๐	ลดลง
อ.โขงเจียม จ.อุบลราชธานี	๑๔.๕๐	๘.๑๖	๖.๓๔	เพิ่มขึ้น

๖. สถานการณ์เตือนภัย Early Warning ณ วันที่ ๑๓ กรกฎาคม ๒๕๖๐ (ที่มา: สำนักวิจัย พัฒนาและอุทกวิทยา กรมทรัพยากรน้ำ) [เวลา ๑๕.๐๐ น.(เมื่อวาน) - ๐๘.๐๐ น. (วันนี้)]

การแจ้งเตือน	สถานี	การแจ้งเตือน
เตือนสีแดง (อพยพ)	บ้านดอยสะโงะ ต.ศรีดอนมูล อ.เชียงแสน จ.เชียงราย บ้านวังลาว ต.เวียง อ.เชียงแสน จ.เชียงราย	ปริมาณฝนสะสม ๑๒ ชั่วโมง ๑๓๘.๕ มิลลิเมตร ปริมาณฝนสะสม ๑๒ ชั่วโมง ๑๒๐.๕ มิลลิเมตร
เตือนสีเหลือง (เตือนภัย)	-	-
เตือนสีเขียว (เฝ้าระวัง)	บ้านปางมะโอ ต.วังเงิน อ.แม่ทะ จ.ลำปาง บ้านวังลาว ต.เวียง อ.เชียงแสน จ.เชียงราย บ้านปากรอง* ต.ชาติตระการ อ.ชาติตระการ จ.พิษณุโลก บ้านปางสำน ต.ยอต อ.สองแคว จ.น่าน	ปริมาณฝนสะสม ๑๒ ชั่วโมง ๘๖.๐ มิลลิเมตร ปริมาณฝนสะสม ๑๒ ชั่วโมง ๘๗.๕ มิลลิเมตร ระดับน้ำ ๑.๕๑ เมตร ระดับวิกฤต ๔.๐๐ เมตร ปริมาณฝนสะสม ๑๒ ชั่วโมง ๙๐.๕ มิลลิเมตร

*ได้รับข้อมูลจากทางSocial Media โดยโปรแกรม Line ศูนย์อุทกภัย ทน.

๗. สถานการณ์ธรณีพิบัติ ณ วันที่ ๑๓ กรกฎาคม ๒๕๖๐ (ที่มา : กรมทรัพยากรธรณี)

ไม่มีสถานการณ์ธรณีพิบัติ

๘. เหตุการณ์วิกฤตน้ำปัจจุบัน ณ วันที่ ๑๓ กรกฎาคม ๒๕๖๐ [เวลา ๑๕.๐๐ น.(เมื่อวาน) - ๐๘.๐๐ น. (วันนี้)]

จ.อุทัยธานี - นายสุเทพ ต่วนเทศ นายก อบต.เนินแฉง อ.เมืองอุทัยธานี เร่งลงพื้นที่สำรวจหมู่บ้าน หมู่ที่ ๘ และหมู่ที่ ๖ ต.เนินแฉง หลังฝนตกหนักติดต่อกัน ประกอบกับน้ำเหนือจากเขื่อนวังร่มเกล้าทะลักลงลำแควตากแดด รวมทั้งแม่น้ำเจ้าพระยาหนุนสูงขึ้น ทำน้ำท่วมบ้านเรือนประชาชน พื้นที่การเกษตรในพื้นที่ลุ่มต่ำได้รับผลกระทบเป็นวงกว้าง

จ.กำแพงเพชร - หลังน้ำป่าไหลทะลักเข้าท่วมถนนพหลโยธิน ขาขึ้นเหนือ บริเวณหลักกิโลเมตรที่ ๓๙๑-๓๙๓ หน้าบริษัท อีซูซุ สลกบาตร น้ำล้นถนนเป็นระยะทางประมาณ ๓๐๐ เมตร ตั้งแต่สายวานนี้ (๑๑ ก.ค.) ล่าสุดเช้าวันนี้ (๑๒ ก.ค.) ระดับน้ำยังไม่ลด ทั้งยังมีน้ำท่วมผิวจราจรมากขึ้นเป็นระยะทางไกลกว่า ๑ กม.

๙. สถานการณ์อุทกภัย ณ วันที่ ๑๓ กรกฎาคม ๒๕๖๐ (ที่มา : กรมป้องกันและบรรเทาสาธารณภัย)

อุทกภัย และน้ำไหลหลาก ตั้งแต่วันที่ ๑๖ พ.ค. - ๑๕ มิ.ย. ๖๐ เกิดฝนตกหนักทำให้มีน้ำไหลหลากท่วมในพื้นที่ และได้ประกาศเขตการให้ความช่วยเหลือผู้ประสบภัยพิบัติกรณีฉุกเฉิน (อุทกภัย) ตามระเบียบกระทรวงการคลังว่าด้วยเงินทดรองราชการเพื่อช่วยเหลือผู้ประสบภัยพิบัติกรณีฉุกเฉิน พ.ศ. ๒๕๕๖ จำนวน ๒๗ จังหวัด ๑๐๘ อำเภอ ๕๕๕ ตำบล ๓,๘๘๒ หมู่บ้าน (พะเยา พิชณุโลก อุตรดิตถ์ กำแพงเพชร สุโขทัย เชียงใหม่ ลำปาง ลำพูน นครสวรรค์ พิจิตร ตาก เชียงราย อุดรธานี เลย ขอนแก่น ร้อยเอ็ด นครราชสีมา สุพรรณบุรี สระบุรี นครปฐม ลพบุรี ชลบุรี ตราด สระแก้ว นครศรีธรรมราช สุราษฎร์ธานี ระนอง)

หัวที่ ๒ ตั้งแต่วันที่ ๕-๑๒ ก.ค. ๖๐ เกิดฝนตกหนักทำให้มีน้ำไหลหลากท่วมขังในพื้นที่ ๕ จังหวัด ๘ อำเภอ ๒๔ ตำบล ๗๒ หมู่บ้าน (นครสวรรค์ ลพบุรี ชัยนาท จันทบุรี และพิจิตร) สถานการณ์คลี่คลายแล้ว ๔ จังหวัด ยังคงมีสถานการณ์ ๑ หมู่บ้าน ได้แก่ จ.พิจิตร

๑๐. การคาดหมายลักษณะอากาศ ๗ วันข้างหน้า (ระหว่างวันที่ ๑๒ - ๑๘ กรกฎาคม ๒๕๖๐)

ในช่วงวันที่ ๑๒-๑๓ ก.ค. ประเทศไทยยังมีฝนต่อเนื่องและจะมีฝนตกหนักบางพื้นที่ในบริเวณภาคเหนือ ภาคตะวันออกเฉียงเหนือ ภาคตะวันออก และภาคใต้ฝั่งตะวันตก

ส่วนในช่วงวันที่ ๑๔-๑๘ ก.ค. มีฝนเพิ่มขึ้นและมีฝนตกหนักถึงหนักมากบางแห่งบริเวณภาคเหนือ ภาคตะวันออกเฉียงเหนือ ภาคกลาง ภาคตะวันออก และภาคใต้ สำหรับคลื่นลมบริเวณทะเลอันดามันมีคลื่นสูง ๒-๓ เมตร

๑๑. การเตรียมความพร้อมรับมือสถานการณ์อุทกภัย (กรมทรัพยากรน้ำ)

สรุปการสูบน้ำ และบริการน้ำดื่ม เพื่อช่วยเหลือสถานการณ์อุทกภัยตั้งแต่ ๑๖ พฤษภาคม - ปัจจุบัน พ.ศ. ๒๕๖๐

ทรัพยากรน้ำภาค	พื้นที่	ปริมาณการสูบน้ำรวม (ลบ.ม.)	บริการน้ำดื่ม (ลิตร)
ภาค ๑	ทรัพยากรน้ำภาค		๓๙๙,๒๕๐
ภาค ๒	จ.นครสวรรค์ (บึงปรืด)	๘๖,๔๐๐	
	ต.สำโรงเหนือ อ.เมือง จ.สมุทรปราการ	๖๓๑,๘๐๐	
	ทต.ท่าลาน ต.บ้านครัว อ.บ้านหม้อ จ.สระบุรี	๑๒๗,๖๐๐	
ภาค ๓	ต.บ้านโป่ง อ.ศรีธาตุ จ.อุดรธานี	๓๕,๔๐๐	
	ต.หมากแข้ง อ.เมือง จ.อุดรธานี	๖๖๐๐	
ภาค ๔	อบต.หัววัว อ.ยางตลาด จ.กาฬสินธุ์	๙๑,๒๐๐	
	ทน.ขอนแก่น อ.เมือง จ.ขอนแก่น	๒๐๖,๔๐๐	
	ต.ท่านางแนว อ.แวงน้อย จ.ขอนแก่น	๖๘,๐๔๐	
	ต.โนนฆ้อง อ.บ้านฝาง จ.ขอนแก่น	๒๘,๘๐๐	
ภาค ๕	ต.สะแกกราช อ.ปักธงชัย จ.นครราชสีมา	๓๖,๐๐๐	
ภาค ๖	อ.อรัญประเทศ จ.สระแก้ว	๙๒๐,๐๐๐	
ภาค ๗	ต.ศาลาขาว อ.เมือง จ.สุพรรณบุรี	๒,๓๑๘,๒๒๐	
	ต.โพธิ์งาม อ.เมือง จ.สุพรรณบุรี	๒๙๖๔๖๐	
	ต.สวนแตง อ.เมือง จ.สุพรรณบุรี	๑๒๑๕๐๐	
	ต.บางใหญ่ อ.บางปลาม้า จ.สุพรรณบุรี	๑๕๕๕๒๐๐	
	ต.ธงชัย อ.บางสะพาน จ.ประจวบคีรีขันธ์	๑๙,๔๔๐	
ภาค ๘	ต.ย่านยาว อ.สวรรคโลก จ.สุโขทัย	๑๒๗,๕๐๐	
		๖,๖๗๖,๕๖๐	๓๙๙,๒๕๐

จึงเรียนมาเพื่อโปรดทราบ

นายวรศาสน์ อภัยพงษ์
อธิบดีกรมทรัพยากรน้ำ