

## สรุปสถานการณ์น้ำของประเทศ วันที่ ๒ มีนาคม ๒๕๖๐

๑. **ฝน** การคาดการณ์ปริมาณฝน (มิลลิเมตร) เดือน มีนาคม เมษายน และพฤษภาคม ๒๕๖๐ เปรียบเทียบกับค่าปกติ [ค่าปกติ = ค่าเฉลี่ยฝนในคาบ ๓๐ ปี (๒๕๒๔ - ๒๕๕๓)] มีรายละเอียดตามตาราง/

| ภาค/เดือน           | มีนาคม ๒๕๖๐     |                        | เมษายน ๒๕๖๐     |                        | พฤษภาคม ๒๕๖๐    |                  |
|---------------------|-----------------|------------------------|-----------------|------------------------|-----------------|------------------|
|                     | ค่าประมาณ (มม.) | ความหมาย               | ค่าประมาณ (มม.) | ความหมาย               | ค่าประมาณ (มม.) | ความหมาย         |
| เหนือ               | ๓๐ - ๕๐ มม.     | สูงกว่าค่าปกติเล็กน้อย | ๗๐ - ๑๐๐ มม.    | สูงกว่าค่าปกติเล็กน้อย | ๑๖๐ - ๒๐๐ มม.   | ใกล้เคียงค่าปกติ |
| ตะวันออกเฉียงเหนือ  | ๕๐ - ๖๐ มม.     | สูงกว่าค่าปกติเล็กน้อย | ๘๐ - ๑๐๐ มม.    | สูงกว่าค่าปกติเล็กน้อย | ๑๗๐ - ๒๒๐ มม.   | ใกล้เคียงค่าปกติ |
| กลาง                | ๕๐ - ๖๐ มม.     | สูงกว่าค่าปกติเล็กน้อย | ๘๐ - ๑๐๐ มม.    | สูงกว่าค่าปกติเล็กน้อย | ๑๕๐ - ๑๘๐ มม.   | ใกล้เคียงค่าปกติ |
| ตะวันออกเฉียงเหนือ  | ๖๐ - ๘๐ มม.     | สูงกว่าค่าปกติเล็กน้อย | ๑๐๐ - ๑๕๐ มม.   | สูงกว่าค่าปกติเล็กน้อย | ๒๐๐ - ๒๕๐ มม.   | ใกล้เคียงค่าปกติ |
| ภาคใต้ฝั่งตะวันออก  | ๗๐ - ๑๐๐ มม.    | สูงกว่าค่าปกติเล็กน้อย | ๗๐ - ๑๐๐ มม.    | สูงกว่าค่าปกติเล็กน้อย | ๑๒๐ - ๑๖๐ มม.   | ใกล้เคียงค่าปกติ |
| ภาคใต้ฝั่งตะวันตก   | ๗๐ - ๑๒๐ มม.    | สูงกว่าค่าปกติเล็กน้อย | ๑๖๐ - ๒๐๐ มม.   | สูงกว่าค่าปกติเล็กน้อย | ๑๘๐ - ๒๓๐ มม.   | ใกล้เคียงค่าปกติ |
| กรุงเทพฯ และปริมณฑล | ๕๐ - ๖๐ มม.     | สูงกว่าค่าปกติเล็กน้อย | ๗๐ - ๑๒๐ มม.    | สูงกว่าค่าปกติเล็กน้อย | ๒๒๐ - ๒๗๐ มม.   | ใกล้เคียงค่าปกติ |

ที่มาข้อมูล : กรมอุตุนิยมวิทยา พยากรณ์อากาศ ๓ เดือน ([http://www.tmd.go.th/month\\_forecast.php](http://www.tmd.go.th/month_forecast.php))

| ปริมาณฝน ณ วันที่ ๒๘ กุมภาพันธ์ ๒๕๖๐ | หน่วย | เหนือ       | กลาง         | ต.เฉียงเหนือ  | ตะวันออกเฉียง | ตะวันออก     | ตะวันตก        | ใต้                      | ทั้งประเทศ               |
|--------------------------------------|-------|-------------|--------------|---------------|---------------|--------------|----------------|--------------------------|--------------------------|
| ฝนสูงสุด ๒๔ ชม.                      | มม.   |             |              |               |               |              |                | ๗๑.๐                     | ๗๑.๐                     |
| สถานีอุตุนิยมวิทยา                   |       | ไม่มีฝน     | ไม่มีฝน      | ไม่มีฝน       | ไม่มีฝน       | ไม่มีฝน      | ไม่มีฝน        | เกาะสมุย<br>สุราษฎร์ธานี | เกาะสมุย<br>สุราษฎร์ธานี |
| ฝนสะสมปี ๕๙                          | มม.   | ๔๔.๒ } -๔.๙ | ๕๒.๐ } -๑๘.๗ | ๓๐.๒ } -๑๘.๗  | ๖๗.๑ } + ๘.๑  | ๒๔.๖ } + ๙.๒ | ๑๓๓.๕ } + ๔๘.๗ | ๖๔.๐ } + ๑๐.๘            | ๖๔.๐ } + ๑๐.๘            |
| ฝนสะสมปี ๖๐                          | มม.   | ๓๙.๓ } -๑๒% | ๒๓.๓ } -๘๐%  | ๑๑.๕ } -๖๓.๒% | ๗๕.๒ } + ๑๑%  | ๓๓.๘ } + ๒๗% | ๖๑๘.๒ } + ๗๘%  | ๑๖๘.๘ } + ๖๒%            | ๑๖๘.๘ } + ๖๒%            |
| ฝนสะสม ๓๐ ปี                         | มม.   | ๑๕.๐        | ๑๙.๐         | ๒๓.๓          | ๔๕.๕          | ๑๗.๑         | ๘๖.๙           | ๓๗.๔                     | ๓๗.๔                     |

ที่มาข้อมูล : กรมอุตุนิยมวิทยา สรุปลักษณะอากาศรายวัน (<http://www.tmd.go.th/climate/climate.php>)

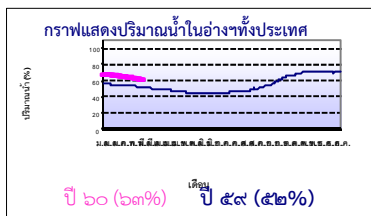
ปริมาณฝนสูงสุด ๒๔ ชม.เพิ่มเติม กรมอุตุนิยมวิทยาได้รายงานเพิ่มเติมโดยการบันทึกของเจ้าหน้าที่เป็นรายวัน ณ เวลา ๐๗.๐๐ น.ของวันนี้ - ไม่มี -

### ๒. น้ำในอ่างเก็บน้ำขนาดใหญ่



| ปริมาณน้ำในอ่าง | หน่วย           | เหนือ        | กลาง       | ต.เฉียงเหนือ | ตะวันออกเฉียง | ตะวันออก      | ตะวันตก      | ใต้           | ทั้งประเทศ |
|-----------------|-----------------|--------------|------------|--------------|---------------|---------------|--------------|---------------|------------|
| น้ำในอ่างปี ๕๙  | ล้าน(ลบ.ม)<br>% | ๙,๔๐๖<br>๓๘% | ๔๙๙<br>๓๗% | ๓,๐๙๐<br>๓๗% | ๖๒๕<br>๔๑%    | ๑๗,๐๙๕<br>๖๔% | ๕,๗๘๗<br>๗๑% | ๓๖,๕๕๒<br>๕๒% |            |
| น้ำในอ่างปี ๖๐  | ล้าน(ลบ.ม)<br>% | ๑๓,๔๔๓ } +๖% | ๘๖๘ } +๒๗% | ๔,๔๖๘ } +๑๖% | ๘๑๔ } +๑๓%    | ๑๘,๓๗๔ } +๕%  | ๖,๔๕๗ } +๘%  | ๔๔,๕๒๗ } +๑๑% |            |
| ๑ มี.ค. ๖๐      | ล้าน(ลบ.ม)<br>% | ๕๔%          | ๖๔%        | ๕๓%          | ๕๔%           | ๖๙%           | ๗๙%          | ๖๓%           |            |
| น้ำในอ่างปี ๕๘  | ล้าน(ลบ.ม)<br>% | ๑๔,๐๗๒ } -๖% | ๔๘๖ } +๒๓% | ๓,๖๑๕ } +๖%  | ๑๙๙ } +๓๐%    | ๑๙,๒๖๔ } -๓%  | ๕,๐๑๖ } +๑๘% | ๔๒,๖๕๑ } +๐%  |            |
| ๒ มี.ค. ๕๘      | ล้าน(ลบ.ม)<br>% | ๖๐%          | ๔๑%        | ๔๗%          | ๒๔%           | ๗๒%           | ๖๑%          | ๖๓%           |            |

ที่มาข้อมูล : กรมชลประทาน ตารางสรุปข้อมูลอ่างขนาดใหญ่ทั่วประเทศ ([http://water.rid.go.th/flood/flood/res\\_table.htm](http://water.rid.go.th/flood/flood/res_table.htm))



**หมายเหตุ ๑.** อ่างที่มีปริมาณน้ำต่ำกว่า ๕๐% ของความจุมี ๑๒ อ่าง คือ ๑.ลำตะคอง (๓๐%) ๒.คลองสิียด (๓๓%) ๓.น้ำพุง (๓๔%) ๔.แม่กวาง (๓๕%) ๕.ลำปาว (๓๙%) ๖.ลำแซะ (๓๙%) ๗.น้ำอูน (๔๑%) ๘.ลำพระเพลิง (๔๓%) ๙.มูลบน (๔๕%) ๑๐.ภูมีพล (๔๘%) ๑๑.ลำนางรอง (๔๘%) และ ๑๒.แก่งกระจาน (๔๙%)

**๒.** อ่างที่มีปริมาณน้ำเกินกักตั้งแต่ ๘๐% ของความจุ มี ๓ อ่าง ได้แก่ ๑.รัชชประภา (๘๗%) ๒.กวีคหามา (๘๘%) และ ๓.กระเสียว (๙๓%)

### ๓. สรุปสถานการณ์น้ำในแม่น้ำและลุ่มน้ำสำคัญ

**กรมชลประทาน :** (<http://www.rid.go.th/๒๐๑๙/>)

- **สรุปสถานการณ์น้ำทั่วประเทศ** (ศูนย์ประมวลวิเคราะห์สถานการณ์น้ำ: สรุปสถานการณ์น้ำประจำวัน) (๑ มี.ค.) : **สถานการณ์น้ำที่อยู่ในเกณฑ์น้ำน้อย** ได้แก่ สถานี P.๑ จ.เชียงใหม่ สถานี P.๗A จ.กำแพงเพชร, สถานี P.๗ จ.นครสวรรค์, สถานี W.๔A จ.ตาก, สถานี Y.๑ C จ.แพร่, สถานี N.๑ จ.น่าน, สถานี Kgt.๑๐ จ.สระแก้ว, สถานี M.๙ จ.ศรีสะเกษ, สถานี M.๖A จ.บุรีรัมย์, สถานี M.๗ จ.อุบลราชธานี, สถานี Kgt.๓ จ.ปราจีนบุรี และสถานี X.๑๕๘ จ.ชุมพร **สถานการณ์น้ำที่อยู่ในเกณฑ์ปกติ** ได้แก่ สถานี Y.๑๖ จ.พิษณุโลก, สถานี N.๕A จ.พิษณุโลก, สถานี N.๖๗ จ.นครสวรรค์, สถานี X.๓๗A จ.สุราษฎร์ธานี และสถานี X.๑๑๙A จ.นครราชสีมา **แนวโน้มระดับน้ำ** แม่น้ำวัง แม่น้ำน่าน แม่น้ำพระสทิง และแม่น้ำโก-ลก มีแนวโน้มระดับน้ำลดลง แม่น้ำยม และแม่น้ำมูล มีแนวโน้มระดับน้ำทรงตัว แม่น้ำปิง แม่น้ำบางปะกง แม่น้ำท่าตะเภา และแม่น้ำตาปี มีแนวโน้มระดับน้ำเพิ่มขึ้น

**กรมทรัพยากรน้ำ :** (<http://www.dwr.go.th/home>)

**สำนักวิจัย พัฒนา และอุทกวิทยา** (<http://division.dwr.go.th/brdh/>)

- ระบบปฏิบัติการเฝ้าระวัง และเตือนภัยล่วงหน้า น้ำหลาก - ดินถล่ม (Early Warning) ณ วันที่ ๑ มี.ค. ๖๐ : - ไม่มีการเตือนภัย -  
- สถานการณ์น้ำในแม่น้ำโขง (MRC: Mekong River Commission) ณ วันที่ ๒๘ ก.พ. ๖๐ ที่สถานีเชียงแสน เชียงคน นครคอง นรพนม มุกดาหาร และโขงเจียม วัดระดับน้ำได้ ๓.๗๕, ๕.๘๐, ๒.๘๗, ๒.๕๖, ๒.๖๕ และ ๒.๗๗ เมตร ตามลำดับ เปรียบเทียบกับตลิ่ง มีค่าเท่ากับ -๙.๐๕, -๑๐.๒๐, -๙.๓๓, -๙.๙๔, -๙.๓๕ และ -๑๑.๗๓ เมตร ตามลำดับ **แนวโน้มระดับน้ำท่า** สถานีเชียงคน นรพนม มุกดาหาร และโขงเจียม มีแนวโน้มระดับน้ำเพิ่มขึ้น สถานีหนองคาย มีแนวโน้มระดับน้ำลดลง สถานีเชียงแสน มีแนวโน้มระดับน้ำทรงตัว

**ศูนย์ป้องกันวิกฤติน้ำ** (<http://mekhala.dwr.go.th/main/>) และ **line:รายงานสถานการณ์น้ำ** : ระบบติดตามและเฝ้าระวังสถานการณ์น้ำ ประกอบด้วย

- โครงการสำรวจติดตั้งระบบตรวจวัดสถานภาพน้ำทางไกลอัตโนมัติ (ในลุ่มน้ำ) ได้แก่  
- สถานการณ์น้ำของสถานีโทรมาตรลุ่มน้ำเจ้าพระยา (ณ วันที่ ๑ มี.ค.๖๐) ลุ่มน้ำเจ้าพระยา ปัจจุบันสถานการณ์น้ำในลำน้ำโดยทั่วไปยังคงอยู่ในภาวะปกติ (ระดับน้ำต่ำกว่าระดับตลิ่งต่ำสุด) แต่มีบางพื้นที่มีระดับน้ำลดลงกว่าเมื่อวาน  
- สถานการณ์น้ำของสถานีโทรมาตรลุ่มน้ำยม-น่าน (ณ วันที่ ๑ มี.ค.๖๐) ลุ่มน้ำยม-น่าน ปัจจุบันสถานการณ์น้ำในลำน้ำโดยทั่วไปยังคงอยู่ในภาวะปกติ (ระดับน้ำต่ำกว่าระดับตลิ่งต่ำสุด) ระดับน้ำในลำน้ำยมและลำน้ำน่าน ส่วนใหญ่มีแนวโน้มลดลง

- สถานการณ์น้ำของสถานีโทรมาตรลุ่มน้ำบางปะกง-ปราจีนบุรี (ณ วันที่ ๑ มี.ค.๖๐) ลุ่มน้ำบางปะกง ปัจจุบันสถานการณ์น้ำในลำน้ำโดยทั่วไปยังคงอยู่ในภาวะปกติ (ระดับน้ำต่ำกว่าระดับตลิ่งต่ำสุด) ระดับน้ำในลำน้ำส่วนใหญ่มีแนวโน้มลดลง
- สถานการณ์น้ำของสถานีโทรมาตรลุ่มน้ำโขง ซี มูล (ณ วันที่ ๑ มี.ค.๖๐) ลุ่มน้ำโขง ซี มูล ปัจจุบันสถานการณ์น้ำในลำน้ำโดยทั่วไปยังคงอยู่ในภาวะปกติ (ระดับน้ำต่ำกว่าระดับตลิ่งต่ำสุด) ระดับน้ำในลำน้ำส่วนใหญ่มีแนวโน้มเพิ่มขึ้น
- สถานการณ์น้ำของสถานีโทรมาตรลุ่มน้ำทะเลสาบสงขลา (ณ วันที่ ๑ มี.ค.๖๐) ลุ่มน้ำทะเลสาบสงขลา ปัจจุบันสถานการณ์น้ำในลำน้ำโดยทั่วไปยังคงอยู่ในภาวะปกติ (ระดับน้ำต่ำกว่าระดับตลิ่งต่ำสุด) ระดับน้ำในลำน้ำส่วนใหญ่มีแนวโน้มลดลง/ทรงตัว
- โครงการจัดตั้งศูนย์ปฏิบัติการและข้อมูลเพื่อการบริหารจัดการทรัพยากรน้ำ ได้แก่
- สถานการณ์น้ำจากการเชื่อมโยงสัญญาณภาพจากกล้อง CCTV ณ วันที่ ๑ มี.ค.๖๐ : สถานการณ์น้ำทั่วไปอยู่ในเกณฑ์ปกติ แต่มีสถานีที่อยู่ในเกณฑ์เฝ้าระวังน้ำแล้ง ได้แก่ สถานีสะพานพระเมรุมา อ.เมือง จ.สุโขทัย (ลุ่มน้ำยม)

๔. พายุหมุน (อุตุนิยมวิทยา) - ไม่มี -

๕. สถานการณ์น้ำ สถานการณ์วิกฤติน้ำ (ข่าว) - ไม่มีเหตุการณ์ -

๖. คาดการณ์สภาพอากาศ ๗ วัน (กรมอุตุนิยมวิทยา) ในช่วงวันที่ ๑ - ๓ มี.ค. บริเวณประเทศไทยตอนบนอากาศหนาวเย็นโดยทั่วไป อุณหภูมิลดลง ๑-๓ องศาเซลเซียส กับมีหมอกในตอนเช้า สำหรับภาคใต้มีฝนตกได้ ส่วนบริเวณอ่าวไทยตอนล่างจะมีคลื่นสูง ๒-๓ เมตร ส่วนในช่วงวันที่ ๔-๗ มี.ค. บริเวณประเทศไทยตอนบนจะมีอุณหภูมิสูงขึ้น โดยมีอากาศร้อนในตอนกลางวัน ส่วนภาคใต้ คลื่นลมจะมีกำลังอ่อนลง

๗. พื้นที่ที่ควรเฝ้าระวังเตือนภัยวิกฤติน้ำ(น้ำท่วม ภัยแล้ง) NASA (๒๔ ชั่วโมง): รายงานพื้นที่ที่อาจเกิดน้ำท่วม (๑ มี.ค.) ได้แก่ ภาคใต้ คือ จ.ชุมพร

