

## สรุปสถานการณ์น้ำของประเทศ วันที่ ๑๔ ตุลาคม ๒๕๕๙

๑. ฝน การคาดการณ์ปริมาณฝน (มิลลิเมตร) เดือน ตุลาคม พฤศจิกายน และธันวาคม ๒๕๕๙ เปรียบเทียบกับค่าปกติ [ค่าปกติ = ค่าเฉลี่ยฝนในคาบ ๓๐ ปี (๒๕๒๔ - ๒๕๕๓)] มีรายละเอียดตามตาราง

ภาค/เดือน (ปริมาณฝนคาดการณ์)	ตุลาคม ๒๕๕๙		พฤศจิกายน ๒๕๕๙		ธันวาคม ๒๕๕๙	
	ค่าประมาณ (มม.)	ความหมาย	ค่าประมาณ (มม.)	ความหมาย	ค่าประมาณ (มม.)	ความหมาย
เหนือ	๑๐๐ - ๑๕๐ มม.	ใกล้เคียงค่าปกติ	๒๐ - ๕๐ มม.	ใกล้เคียงค่าปกติ	๐ - ๑๐ มม.	ใกล้เคียงค่าปกติ
ตะวันออกเฉียงเหนือ	๑๐๐ - ๑๕๐ มม.	ใกล้เคียงค่าปกติ	๑๕ - ๓๐ มม.	ใกล้เคียงค่าปกติ	๐ - ๑๐ มม.	ใกล้เคียงค่าปกติ
กลาง	๑๖๐ - ๒๐๐ มม.	ใกล้เคียงค่าปกติ	๓๐ - ๕๐ มม.	ใกล้เคียงค่าปกติ	๐ - ๑๐ มม.	ใกล้เคียงค่าปกติ
ตะวันออกเฉียงใต้	๒๐๐ - ๒๕๐ มม.	ใกล้เคียงค่าปกติ	๕๐ - ๖๐ มม.	ใกล้เคียงค่าปกติ	๐ - ๑๐ มม.	ใกล้เคียงค่าปกติ
ภาคใต้ฝั่งตะวันออก	๒๓๐ - ๒๘๐ มม.	ใกล้เคียงค่าปกติ	๓๕๐ - ๔๕๐ มม.	สูงกว่าค่าปกติเล็กน้อย	๒๓๐ - ๒๘๐ มม.	สูงกว่าค่าปกติเล็กน้อย
ภาคใต้ฝั่งตะวันตก	๓๖๐ - ๔๖๐ มม.	สูงกว่าค่าปกติเล็กน้อย	๑๙๐ - ๒๕๐ มม.	สูงกว่าค่าปกติเล็กน้อย	๖๐ - ๙๐ มม.	ใกล้เคียงค่าปกติ
กรุงเทพฯ และปริมณฑล	๒๗๐ - ๓๒๐ มม.	ใกล้เคียงค่าปกติ	๕๐ - ๖๐ มม.	ใกล้เคียงค่าปกติ	๐ - ๑๐ มม.	ใกล้เคียงค่าปกติ

ที่มาข้อมูล : กรมอุตุนิยมวิทยา พยากรณ์อากาศ ๓ เดือน ([http://www.tmd.go.th/month\\_forecast.php](http://www.tmd.go.th/month_forecast.php))

ปริมาณฝน ณ วันที่ ๑๒ ตุลาคม ๒๕๕๙	หน่วย	เหนือ	กลาง	ตะวันออกเฉียงเหนือ	ตะวันออก	ใต้	ทั้งประเทศ
ฝนสูงสุด ๒๔ ชม.	มม.	๗๓.๖	๓๙.๖	๖.๕	๓๙.๖	๕๓.๒	๗๓.๖
สถานีอุตุนิยมวิทยา		ดอยอ่างขาง เชียงใหม่	สมุทรปราการ สกษ.	สกลนคร สกษ.	สัทหีบ ชลบุรี	หัวหิน ประจวบคีรีขันธ์	ดอยอ่างขาง เชียงใหม่
ฝนสะสมปี ๕๘	มม.	๙๒๖.๖ + ๒๕๓.๙	๑๐๔๔.๖ - ๙.๗	๑๐๐๔.๓ + ๒๔๕.๖	๑๕๕๓.๓ + ๒๑๓.๒	๑๓๐๘.๘ + ๔๕.๗	๑๑๔๒.๗ + ๑๘๘.๗
ฝนสะสมปี ๕๙	มม.	๑๑๘๐.๕ + ๒๒%	๑๐๓๔.๘ - ๑%	๑๓๔๙.๙ + ๑๘.๒%	๑๗๔๘.๕ + ๑๒%	๑๓๕๔.๕ + ๓%	๑๓๓๑.๔ + ๑๔%
ฝนสะสม ๓๐ ปี	มม.	๑๑๑๓.๗	๑๑๑๘.๒	๑๓๐๔.๗	๑๖๘๘.๔	๑๖๔๙.๗	๑๓๒๖.๓

ที่มาข้อมูล : กรมอุตุนิยมวิทยา สรุปลักษณะอากาศรายวัน (<http://www.tmd.go.th/climate/climate.php>)

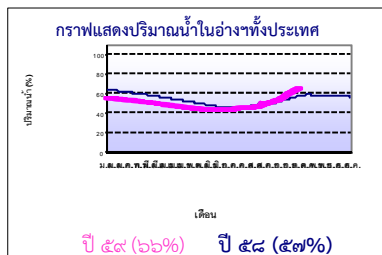
ปริมาณฝนสูงสุด ๒๔ ชม.เพิ่มเติม กรมอุตุนิยมวิทยาได้รายงานเพิ่มเติมโดยการบันทึกของเจ้าหน้าที่เป็นรายวัน ณ เวลา ๐๗.๐๐ น. ของวันนี้ - ไม่มี -

### ๒. น้ำในอ่างเก็บน้ำขนาดใหญ่



ปริมาณน้ำในอ่าง	หน่วย	เหนือ	กลาง	ต.เฉียงเหนือ	ตะวันออก	ตะวันตก	ใต้	ทั้งประเทศ
น้ำในอ่างปี ๕๘	ล้าน(ลบ.ม) %	๑๐,๐๒๙ ๔๑%	๖๐๐ ๔๔%	๓,๙๐๗ ๔๗%	๙๐๔ ๗๙%	๑๘,๒๘๙ ๖๙%	๖,๓๙๖ ๗๘%	๔๐,๒๕๑ ๕๗%
น้ำในอ่างปี ๕๙	ล้าน(ลบ.ม) %	๑๕,๑๙๗ ๖๑%	๑,๒๒๔ + ๕๖%	๕,๖๖๔ + ๒๑%	๗๙๙ - ๘%	๑๘,๓๔๘ + ๐%	๕,๓๐๒ - ๑๓%	๔๖,๖๒๕ + ๙%
น้ำในอ่างปี ๕๙	ล้าน(ลบ.ม) %	๒๓,๑๑๓ ๙๘%	๑,๓๒๙ - ๘%	๖,๖๔๒ - ๑๙%	๑,๐๒๗ - ๒๙%	๒๕,๐๓๕ - ๒๕%	๗,๐๑๑ - ๒๑%	๖๓,๘๕๐ - ๒๗%

ที่มาข้อมูล : กรมชลประทาน ตารางสรุปข้อมูลอ่างเก็บน้ำทั่วประเทศ ([http://water.rid.go.th/flood/flood/res\\_table.htm](http://water.rid.go.th/flood/flood/res_table.htm))



หมายเหตุ ๑. อ่างที่มีปริมาณน้ำต่ำกว่า ๕๐% ของความจุมี ๑๐ อ่าง คือ ๑.ปราจีนบุรี (๑๗%) ๒.บางยาง (๒๗%) ๓.ลำตะคอง (๒๙%) ๔.แก่งกระจาน (๓๒%) ๕.ลำพระเพลิง (๓๖%) ๖.แม่กวาง (๓๗%) ๗.น้ำพุง (๓๙%) ๘.ลำแจะ (๔๔%) ๙.หนองปลาไหล (๔๗%) ๑๐.ภูมิพล (๔๘%)  
 ๒. อ่างที่มีปริมาณน้ำเก็บกักตั้งแต่ ๘๐% ของความจุ มี ๕ อ่าง ได้แก่ ๑.อุบลรัตน์ (๘๑%) ๒.รัชชประภา (๘๒%) ๓.จุฬารัตน์ (๘๖%) ๔.ขุนด่าน (๘๘%) ๕.แควน้อย (๙๐%) ๖.ป่าสัก (๙๓%) ๗.ทับเสลา (๙๙%) ๘.ก๊วกอหามา (๙๙%)

### ๓. สรุปสถานการณ์น้ำในแม่น้ำและลุ่มน้ำสำคัญ

๓.๑ สรุปสถานการณ์น้ำท่าทั่วประเทศ (ศูนย์ประมวลวิเคราะห์สถานการณ์น้ำ กรมชลประทาน) (๑๓ ต.ค.) : สถานีนน้ำท่าที่อยู่ในเกณฑ์น้ำน้อย ได้แก่, สถานี P.๗A จ.กำแพงเพชร, สถานี N.๕A จ.พิษณุโลก, สถานี Kgt.๑๐ จ.สระแก้ว, สถานี X.๑๕๘ จ.ชุมพร และสถานี X.๑๙๕A จ.นราธิวาส สถานีนน้ำท่าที่อยู่ในเกณฑ์ปกติ ได้แก่ สถานี P.๑ จ.เชียงใหม่, สถานี P.๑๗ จ.นครสวรรค์, สถานี W.๔A จ.ตาก, สถานี Y.๑ C จ.แพร่, สถานี N.๑ จ.น่าน และสถานี Y.๑๖ จ.พิษณุโลก สถานีนน้ำท่าที่อยู่ในเกณฑ์น้ำมาก ได้แก่, สถานี N.๖๗ จ.นครสวรรค์, สถานี M.๗ จ.อุบลราชธานี, สถานี Kgt.๑ จ.ปราจีนบุรี และสถานี X.๓๗A จ.สุราษฎร์ธานี สถานีนที่อยู่ในเกณฑ์น้ำท่วม ได้แก่ สถานี M.๖A จ.บุรีรัมย์ และสถานี M.๙ จ.ศรีสะเกษ **แนวโน้มระดับน้ำ แม่น้ำยม แม่น้ำน่าน และแม่น้ำมูล มีแนวโน้มระดับน้ำเพิ่มขึ้น แม่น้ำปิง แม่น้ำวัง แม่น้ำพระลพ แม่น้ำบางปะกง แม่น้ำตาปี และแม่น้ำโก-ลก มีแนวโน้มระดับน้ำลดลง แม่น้ำท่าตะเภา มีแนวโน้มระดับน้ำทรงตัว**

#### ๓.๒.๑) สำนักวิจัย พัฒนา และอุทกวิทยา :

- สถานการณ์น้ำในแม่น้ำโขง (ที่มาข้อมูล : สรุปสถานการณ์น้ำประจำวัน : ศูนย์ประมวลวิเคราะห์สถานการณ์น้ำ กรมชลประทาน) ระดับน้ำแม่น้ำโขง ณ วันที่ ๑๓ ตุลาคม ๒๕๕๙ ที่สถานีเชียงแสน เชียงคาน หนองคาย นครพนม มุกดาหาร และโขงเจียม วัดได้ ๓.๑๕, ๘.๒๓, ๕.๒๖, ๕.๐๘, ๔.๙๔ และ ๖.๖๒ เมตร ตามลำดับ เปรียบเทียบกับตลิ่ง มีค่าเท่ากับ -๙.๖๕, -๗.๖๘, -๖.๙๔, -๗.๔๒, -๗.๐๖ และ -๗.๘๘ เมตร ตามลำดับ **แนวโน้มระดับน้ำท่า** สถานีเชียงแสน และเชียงคาน มีแนวโน้มระดับน้ำเพิ่มขึ้น สถานีหนองคาย นครพนม มุกดาหาร และโขงเจียม มีแนวโน้มระดับน้ำลดลง

- ระบบปฏิบัติการเฝ้าระวัง และเตือนภัยล่วงหน้าหลาก - ดินถล่ม (Early Warning) (๑๓.๑๐.๕๙) : - ไม่มีการเตือนภัย -

#### ๓.๒.๒) ศูนย์ป้องกันวิกฤติน้ำ : ระบบติดตามและเฝ้าระวังสถานการณ์น้ำ

- โครงการสำรวจติดตั้งระบบตรวจวัดสถานภาพน้ำทางไกลอัตโนมัติ (ในลุ่มน้ำ)

- รายงานสถานการณ์สถานีโทรมาตรลุ่มน้ำทะเลสาบสงขลา (ณ วันที่ ๑๓ ต.ค.๕๙) ลุ่มน้ำทะเลสาบสงขลา ปัจจุบันสถานการณ์น้ำในลำน้ำโดยทั่วไปยังคงอยู่ในภาวะปกติ (ระดับน้ำต่ำกว่าระดับตลิ่งต่ำสุด) ระดับน้ำในลำน้ำส่วนใหญ่มีแนวโน้มเพิ่มขึ้น

- รายงานสถานการณ์สถานีโทรมาตรลุ่มน้ำบางปะกง-ปราจีนบุรี (ณ วันที่ ๑๒ ต.ค.๕๙) ลุ่มน้ำบางปะกง ปัจจุบันสถานการณ์น้ำในลำน้ำโดยทั่วไปยังคงอยู่ในภาวะปกติ (ระดับน้ำต่ำกว่าระดับตลิ่งต่ำสุด) ระดับน้ำในลำน้ำส่วนใหญ่มีแนวโน้มเพิ่มขึ้น/ทรงตัว

- โครงการตั้งศูนย์ปฏิบัติการและข้อมูลเพื่อการบริหารจัดการทรัพยากรน้ำ (ระบบเชื่อมโยงสัญญาณภาพจากกล้อง CCTV ณ วันที่ ๑๓ ต.ค.๕๙) : สถานการณ์น้ำทั่วไปอยู่ในเกณฑ์ปกติ มีสถานีเฝ้าระวังน้ำท่วม ได้แก่ สถานีสะพานบ้านโพธิ์ทะเล อ.โพธิ์ทะเล จ.พิจิตร (ลุ่มน้ำยม) สถานีเทศบาล ต.นาแก อ.นาแก จ.นครพนม (หัวน้ำเก่า/โขงอีสาน), สถานีเชิงสะพานสิงห์บุรี อ.เมือง จ.สิงห์บุรี (ลุ่มน้ำเจ้าพระยา), สถานี อ.เสนา จ.พระนครศรีอยุธยา (ลุ่มน้ำน้อย/เจ้าพระยา), และสถานีสะพานวัดพระรูป อ.เมือง จ.สุพรรณบุรี (ลุ่มน้ำท่าจีน)

๔. พายุหมุน (อุตุนิยมวิทยา) เมื่อเวลา ๐๙.๐๐ น. หย่อมความกดอากาศต่ำได้ทวีกำลังเป็นพายุดีเปรสชันแล้วทางตะวันออก ๒๐๐ กม.ของเมืองดานัง ประเทศเวียดนาม หรือที่ละติจูด ๑๖.๐ องศาเหนือ ลองจิจูด ๑๑๑.๐ องศาตะวันออก คาดว่าจะเคลื่อนเข้าชายฝั่งเวียดนามคืนนี้ (๑๓ ต.ค.) และจะอ่อนกำลังในระยะต่อไป ลักษณะเช่นนี้ทำให้ด้านตะวันออกของประเทศไทยทั้งภาคตะวันออกเฉียงเหนือและภาคตะวันออกมีฝนหนักได้บางแห่ง ส่วน พายุไต้ฝุ่น “ซงดา” ในมหาสมุทรแปซิฟิก ไม่มีผลกระทบต่อประเทศไทย

๕. สถานการณ์น้ำ กรมป้องกันและบรรเทาสาธารณภัย (๑๓ ต.ค.) น้ำไหลหลากและน้ำเอ่อล้นตลิ่ง ได้แก่ จ.นครสวรรค์ ฝนตกหนัก ทำให้น้ำไหลหลากในพื้นที่ อ.ตาคลี ลาดยาว ไทศลิ่ง อ.ท่าตะโก ชุมแสง พรหมพิสัย เก้าเลี้ยว เมืองฯ พยุหะคีรี หนองบัว แม่वंก โกรกพระ ชุมตาบง ตากฟ้า) ประชาชนได้รับผลกระทบ ๒๘,๒๓๓ ครัวเรือน ปัจจุบันระดับน้ำลดลง สูงประมาณ ๐.๘๐-๑.๐๐ ม. ยังคงมีน้ำท่วมขังพื้นที่ลุ่มต่ำ จ.ชัยนาท ฝนตกหนักทำให้น้ำเอ่อล้นเข้าท่วมพื้นที่การเกษตร อ.หนองมะโมง ต.หนองมะโมง ต.วังตะเคียน ต.กุฎจอก ต.สะพานหิน, อ.หันคา ต.วังโกเถื่อน ต.ไพรนกยูง ต.หันคา ต.บ้านเขยีน ต.หนองแซง ต.สามงามท่าโบสถ์, อ.สรรคบุรี ต.โพงาม ต.นางซุด ต.ดอนก่า ต.ห้วยกรพัฒนา ต.ห้วยกรด, อ.วัดสิงห์ ต.หนองบัว ต.บ่อแร่ ต.หนองขุ่น ต.วังหมัน, อ.มโนรมย์ ต.คิ่งสำมา ต.วัดโคก, อ.สรรพยา ต.หาดอาษา ต.โพงามคำออก ต.บางหลวง ต.ตุลจ ต.สรรพยา ต.โพงามคำตก ต.เขาแก้ว ประชาชนได้รับผลกระทบ ๘,๗๐๘ ครัวเรือน ปัจจุบันระดับน้ำเพิ่มขึ้นเล็กน้อย จ.สิงห์บุรี น้ำจากจ.นครสวรรค์และน้ำในแม่น้ำเจ้าพระยาเอ่อล้นเข้าท่วมพื้นที่ อ.อินทร์บุรี ต.ขี้นาร้าย ต.ทองเอน ต.ท่างาม ต.ทับยา ต.อินทร์บุรี ต.จรัญราย ต.น้ำตาล ต.ห้วยชัน ต.ประศุก, อ.เมืองฯ ต.บางกระบือ ต.หัวไผ่ ประชาชนได้รับผลกระทบ ๒,๖๒๒ ครัวเรือนปัจจุบันระดับน้ำสถานี C๓ อ.เมือง สูงกว่าตลิ่ง ๐.๑๓ เมตร จ.อ่างทอง น้ำจากแม่น้ำเจ้าพระยา และแม่น้ำน้อยเอ่อล้นเข้าท่วมในพื้นที่ อ.ป่าโมก ต.โพนง ต.บางเสด็จ, อ.เมืองฯ ต.จำปาหล่อ ต.โพทะเล ต.ลาดกระดก ต.ศาลาแดง ต.ลาดหลวง, อ.วิเศษชัยชาญ ต.บางจัก ต.สร้อย ต.ม่วงเตี้ย ต.ท่าช้าง ต.หัวตะพาน ต.ไผ่ดำพัฒนา ต.หลักแก้ว, อ.แสวงหา ต.แสวงหา ต.จำลอง ต.สีบัวทอง ต.วังนายน ต.ศรีพราน ต.จำลอง ต.ห้วยไผ่ อ.โพธิ์ทอง ต.องครักษ์ ต.บางเจ้าฉ่า ต.อ่างแก้ว ต.บางพระ ต.ระมะสัก ต.โพธิ์รังนก ต.สามงาม, อ.ไชโย ต.จรเข้ร้อง ต.ชัยฤทธิ์ ต.ชะไ่ว ต.ตรีนรงค์ ต.หลักฟ้า ต.ราชสถิต ประชาชนได้รับผลกระทบ ๙๙๙ ครัวเรือน ปัจจุบันระดับน้ำทรงตัว. จ.พระนครศรีอยุธยา น้ำจากกระแสน้ำท้ายเขื่อนเจ้าพระยาเอ่อล้นเข้าท่วมในพื้นที่ อ.เสนา ทม.เสนา ต.หัวเวียง ต.บ้านโพธิ์ ต.บางโมก ต.บ้านกรุ่ม ต.ลาดงา ต.บ้านแพน ต.สามอภ ต.ราชทรงชัย, อ.บางบาล ต.กบเจา ต.บ้านค้อจ ต.วัดตะกู ต.บางหัก ต.บ้านกุ่ม ต.บางหลวงโคก ต.บางบาล ต.บางชนะ ต.บางหลวง ต.สะพานไทย ต.ไทรน้อย ต.วัดยม ต.ทางช้าง ต.น้ำเต้า ต.พระขาว ต.มหาพรหมณ์, อ.ผักไห่ ต.บ้านใหญ่ ต.อมฤต ต.หน้าโคก ต.กุฎี ต.ท่าดินแดง ต.ผักไห่ ต.ลาดน้ำเค็ม ต.บ้านแค ต.ตาแลน ต.ลาดชิด ต.นาคู ต.หนองน้ำใหญ่ ต.ดอนลาน ต.โคกช้าง, อ.พระนครศรีอยุธยา ต.ภูเขาทอง ต.บ้านใหม่ ต.ลำบาลม ต.คลองตะเคียน ต.บ้านรุน ต.เกาะเรียน ต.บ้านป้อม ต.บ้านเกาะ ต.สวนพริก ต.ลุมพลี ต.ปากกราน ต.คลองสระบัว, อ.บางไทร ต.หน้าไม้ ต.แคดก ต.บางพลี ต.บ้านเกาะ ต.ช่างเหล็ก ต.ช่างใหญ่ ต.บ้านม้า ต.บางไทร ต.ไม้ตรา ต.สามชัย ต.บ้านแปง ต.ช่างน้อย ต.แคออก ต.บางอีโต้ ต.ต่อหมก ต.ราชคราม ต.กระแซง ต.เขียงรากน้อย ต.โคกช้าง ต.โพแดง ต.บ้านกลิ่ง ต.ไผ่พระ ต.กแก้วบูรพา, อ.บางปะอิน ต.บ้านแปง ต.บางปะแดง ต.ตลาดกรียบ ต.วัดยม ต.บ้านกล้วย ต.เกาะเกิด ต.หนองหลวง ต.บ้านโพ ต.บ้านเลน ต.บางกระสัน ต.คลองจิก, อ.บางปะหัน ต.บ้านช้อ ต.ตาลเอน ต.บางปะหัน อ.ท่าเรือ ต.ท่าเรือ ต.ท่าหลวง ต.ปากท่า ต.โพธิ์ทอง ประชาชนได้รับผลกระทบ ๒๘,๓๕๙ ครัวเรือน ปัจจุบันระดับน้ำที่ สถานี C๓๕ บ้านป้อม อ.พระนครศรีอยุธยา, สถานี C๓๖ บ้านบางหลวงโคก อ.บางบาล และสถานี C๓๗ บ้านบางบาล อ.บางบาล สูงกว่าตลิ่ง จ.ปทุมธานี น้ำในแม่น้ำเจ้าพระยา ล้นตลิ่งเข้าท่วมในพื้นที่ อ.เมืองฯ ต.บ้านกลาง ต.บ้านใหม่ ต.บางหลวง ต.บางเตือ ต.บางชะแยง, อ.สามโคก ต.ท้ายเกาะ ต.เขียงรากน้อย ต.บางกระบือ ต.บางเตย ต.บางโพธิ์เหนือ ต.คลองควาย ต.บ้านจัว ต.บ้านปทุม ต.เขียงรากใหญ่ ต.กระแซง ต.สามโคก, อ.หนองเสือ ต.นพรัตน์ ต.ศาลาครุ ต.หนองสามวัง ประชาชนได้รับผลกระทบ ๑,๙๘๐ ครัวเรือน ปัจจุบันระดับน้ำทรงตัว จ.สุพรรณบุรี วันที่ ๕ ต.ค. โครงการส่งน้ำและบำรุงรักษาน้ำเพิ่มขึ้น ทำให้น้ำเอ่อล้นตลิ่งในพื้นที่ อ.เมืองฯ ต.ท่าเรือ ต.ท่าพี่เลี้ยง ๗ ชุมชน ต.รั้วใหญ่ ต.วังเตีเล็ก ต.โพธิ์ทะเล ต.พิหารแดง ต.สามชัย, อ.บางปลาม้า ต.บ้านแหลม ต.โคกคาม ต.บางปลาม้า ต.ตะค่า ต.บางใหญ่ ต.กฤษณา, อ.สองพี่น้อง ต.ต้นตาล ต.เนินพระปาร์ค ต.บ้านช้าง ต.บางตาออ ต.บางปลาม้า ต.บ้านกุ่ม ต.บางตะเคียน ต.หัวโพธิ์ ประชาชนได้รับผลกระทบ ๘,๕๑๓ ครัวเรือน ปัจจุบันระดับน้ำทรงตัว จ.สระบุรี ระดับน้ำในแม่น้ำป่าสัก และในคลองชัยนาท-ป่าสัก ล้นตลิ่งเข้าท่วมในพื้นที่ อ.เมือง ทม.สระบุรี ต.ตะกู ต.ตาเรือ อ.บ้านหมอ ต.บ้านควี ม.๑,๒,๖ ต.บางไชนม ม.๓,๔ ต.บ้านหมอ ม.๘,๑๑, อ.หนองโดน และอ.ดอนพุด ประชาชนได้รับผลกระทบ ๑,๐๙๐ ครัวเรือน ปัจจุบันระดับน้ำลดลง จ.พิจิตร ฝนตกหนัก ทำให้น้ำไหลหลากเข้าท่วมพื้นที่ อ.สามงาม ต.กำแพงดิน ต.หนองโสน ต.เนินปอ ต.รังนก ต.สามงาม, อ.บึงนาราง ต.บางลาย อ.โพทะเล ต.ท่าเสา ต.ท่ามะปราง ต.หนอง อ.โพธิ์ประทับช้าง ต.ทุ่งใหญ่, อ.เมืองฯ ต.ป่ามะคาบ อ.บางมูลนาก ต.บางไผ่ ต.วังตะกู ต.ห้วยชน, อ.ทับคล้อ ต.ทับคล้อ ต.เขาทราย อ.สากเหล็ก ต.สากเหล็ก ต.ท่าเยี่ยม ต.วังทับไทร ต.คลองทราย ต.หญ้างู อ.วังทรายพูน ต.วังทรายพูน ต.หนองพระ ต.หนองปลาไหล, อ.ดงเจริญ ต.วังจิว ต.ห้วยพุก ต.วังจิวใต้, อ.วิเศษชัยชาญ ต.บึงบัว ต.วังไม้กั ต.หนองหลุม อ.ตะพานหิน ต.ทุ่งโพธิ์ ต.วังหัว ต.ดงตะขบ ต.หนองพะยอม ต.วังหลุม ประชาชนได้รับผลกระทบ ๖,๙๑๖ ครัวเรือน ปัจจุบันระดับน้ำลดลง จ.พิษณุโลก น้ำไหลหลากเข้าท่วมในพื้นที่ อ.บางระกำ ต.ชุมแสงสงคราม ต.บึงกอก ต.นิคมพัฒนา ต.บ้านพันเสา ต.หนองกุงลา ต.ท่าทางงาม ต.คูยมัง ต.บ่อทอง ต.วังอิทก ต.บางระกำ, อ.เมืองฯ ต.บ้านกร่าง ต.ไผ่ชอง ต.ปากโทก ต.จอมทอง ต.วังนาคู, อ.พรหมพิราม ต.ท่าช้าง ต.พรหมพิราม ต.หนองเขม ต.วังน ต.ศรีภิรมย์ ต.ตุลจเทียม ต.มะดอง ต.มะตูม ประชาชนได้รับผลกระทบ ๑,๐๙๕ ครัวเรือน ปัจจุบันยังคงมีน้ำท่วมขังพื้นที่การเกษตร ระดับน้ำลดลงอย่างต่อเนื่อง จ.กำแพงเพชร วันที่ ๖ ต.ค. เวลา ๐๙.๓๐ น.เกิดฝนตกหนักมีน้ำไหลหลากเข้าท่วมพื้นที่ อ.ขาณุวรลักษบุรี ต.สลกบาตร อ.คลองขลุง ต.หัวถนน, อ.เมืองฯ ต.ไตรรงค์ ประชาชนได้รับผลกระทบ ๒๐ ครัวเรือน ปัจจุบันยังคงมีน้ำท่วมขังพื้นที่การเกษตร ระดับน้ำลดลงอย่างต่อเนื่อง จ.ลพบุรี วันที่ ๑๑ ต.ค. เกิดเหตุน้ำไหลหลากเข้าท่วมในพื้นที่ อ.วังเหนือ ต.ทุ่งฮั้ว ม.๒ อ.ห้างฉัตร บ้านทุ่งต้นเมื่อดิ ต.วอแก้ว อ.แจ้งหม ต.เมืองมาย ม.๑-๖ อ.เมืองฯ ต.บ้านแลงน้ำ บ้านป่าจ้อย บ้านตะแ ต.บ้านหัวทุ่ง บ้านหลวง จ.สุราษฎร์ธานี วันที่ ๑๐-๑๑ ต.ค. ฝนตกหนักทำให้น้ำไหลหลากเข้าท่วมในพื้นที่ อ.พระแสง ต.อ.ปิ่น ประชาชนได้รับผลกระทบ ๓๑๐ ครัวเรือน ปัจจุบันระดับน้ำลดลง ปัจจุบันยังคงมีจังหวัดที่ประกาศเขตการให้ความช่วยเหลือผู้ประสบภัยพิบัติกรณีฉุกเฉิน (อุทกภัย) ๑๗ จังหวัด ๘๙ อำเภอ ๕๓๘ ตำบล ๓,๕๙๓ หมู่บ้าน (จ.พะเยา พังงา อุทัยธานี ชัยนาท กำแพงเพชร นครสวรรค์ พิษณุโลก สุโขทัย พิจิตร พระนครศรีอยุธยา ตาก บึงกาฬ สกลนคร ระยอง ระนองชัยภูมิ และอ่างทอง) สถานการณ์น้ำท่วม (เพิ่มเติม) :

กรมชลประทาน รายงานน้ำท่วม ได้แก่ จ.สุโขทัย ยังคงมีน้ำท่วมบริเวณพื้นที่ลุ่มต่ำ อ.เมือง และ อ.กงไกรลาศ เป็นบางส่วน โครงการชลประทานสุโขทัยเตรียมเครื่องสูบน้ำและฝัดติดตามสถานการณ์น้ำอย่างใกล้ชิด จ.อุบลราชธานี แม่น้ำมูล เพิ่มระดับสูงขึ้น เกิดผลกระทบกับพื้นที่ลุ่มต่ำนอกแควคืนกันน้ำในอ.เมือง, แม่น้ำชี เพิ่มระดับสูงขึ้นส่งผลกระทบต่อพื้นที่ตั้งชุมชนเขื่อนชาตน้อย ได้แก่ ต.ค้อทอง ชาตน้อย สหธาตุ แดงหม้อ ท่าโห ราคาใหญ่ และเขื่องโน ซึ่งทาง โครงการชลประทานอุบลราชธานีได้แจ้งเตือนหน่วยงานที่เกี่ยวข้องให้เตรียมพร้อมสถานการณ์อุทกภัยที่อาจเกิดขึ้น และปัจจุบันได้ติดตั้งเครื่องสูบน้ำประจำท่าสูบล ๓ จุด คือ บริเวณวัดท่าบั้งมั่ง ประตุน้ำกุดปลาขาวของวารินชำราบ จ.ขอนแก่น เกิดน้ำท่วมลุ่มต่ำในพื้นที่ อ.แวงน้อยแวงใหญ่ โคกโพธิ์ไชย มีอุจจารีขนท บ้านแฮด บ้านไผ่ หนองเรือ คาดว่าระดับน้ำจะลดลงภายใน ๖-๗ วัน จ.ชัยภูมิ มีน้ำท่วมขัง ได้แก่ ในเขตทะเลหาน (ระดับน้ำเริ่มลดลงอย่างต่อเนื่อง), อ.เว้า ต.ลุ่มลำชี, อ.เนินสง่า ต.เกาะฮาด, อ.เมือง ได้แก่ ต.ชิลอง ต.หนองนาแก บ้านชีเหล็กใหญ่ ถนนนาพาส (ปัจจุบันน้ำท่วมขังเฉพาะพื้นที่การเกษตร) ต.บ้านค่าย (น้ำชีเอ่อล้นพังกันน้ำ ท่วมบ้านเสี้ยวน้อย บ้านวังกันเหลือง บ้านค่าย แต่เริ่มลดลง เนื่องจากกระแสน้ำต่อเนื่องกลับลงลำน้ำชีที่มีระดับต่ำลง) อ.บ้านเข็ญรงค์ (น้ำท่วมพื้นที่ชุมชนและพื้นที่การเกษตร บ้านหนองแวง บ้านเพชร ต.บ้านเพชร เป็นพื้นที่การเกษตรในเขตชลประทาน บางส่วน โดยมีน้ำท่วมขังในพื้นที่สูง), อ.อุชัยว/อ.บ้านแท่น (น้ำอ่างเก็บน้ำบ้านเพชร อ.อุชัยว ล้นสปริงเวย์ เข้าท่วมพื้นที่ในเขตและนอกเขตชลประทาน ใน ต.บ้านท่าสามสาม สระพัง อ.บ้านแท่น), อ.คอนสวรรค์ (ต.โนนสะอาด หนองขาม คอนสวรรค์ ยางหวาย และศรีสำราญ) จ.ยโสธร เกิดน้ำท่วมในพื้นที่ลุ่มต่ำริมแม่น้ำชี ในอ.ค้อวัง สถานการณ์วิกฤติน้ำ (ข่าว) กรมชลประทาน ได้สรุปสถานการณ์น้ำ วันที่ ๑๓ ต.ค. ว่า ปริมาณฝนในภาคเหนือ มีฝนตกกระจายเล็กน้อย ทำให้ปริมาณน้ำที่นครสวรรค์และแม่น้ำสะแกกรังลดลงต่อเนื่อง ขณะที่ปริมาณน้ำระบายผ่านเขื่อนเจ้าพระยา มีแนวโน้มคงที่ หากไม่มีฝนตอนบนเหนือเขื่อน จะมีการพิจารณาปรับลดการระบายตามความเหมาะสมต่อไป ส่วนปริมาณน้ำระบายของเขื่อนพระราม ๖ ไม่มีผลกระทบพื้นที่ท้ายน้ำ และปริมาณน้ำที่ไหลผ่าน อ.บางไทร แต่ปริมาณน้ำที่เพิ่มขึ้น เนื่องจากเป็นช่วงน้ำทะเลหนุนสูง แต่ยังไม่ส่งผลกระทบต่อพื้นที่ จ.ปทุมธานี นนทบุรี และ กทม. ยกเว้นพื้นที่ลุ่มต่ำริมแม่น้ำ ซึ่งอยู่นอกคันกั้นน้ำบางแห่ง อย่างไรก็ตาม กรมชลประทาน ยังไม่มีการผันน้ำเข้าทุ่งในขณะนี้ นอกจากการร้องขอจากประชาชนในพื้นที่ จ.นครสวรรค์ หัวหน้าปล.นครสวรรค์ เปิดฝาย ๖ ขณะนี้สถานการณ์น้ำท่วมในพื้นที่เริ่มคลี่คลาย หลังฝนหยุดตกมา ๒ - ๓ วัน ล่าสุด ระดับน้ำลดลงอย่างต่อเนื่อง แต่ยังมีบริเวณที่ประสบภพน้ำท่วมขังอยู่ ๒ อำเภอ คือ อ.ท่าตะโก และ หนองบัว สูงประมาณ ๕๐ ซม. - ๑ เมตร ทั้งนี้ หากปริมาณน้ำในแม่น้ำเจ้าพระยาคลี่คลาย สถานการณ์น่าจะกลับเข้าสู่ภาวะปกติได้เร็ว จ.ชัยนาท หัวหน้าปล.ชัยนาท เปิดฝาย ๖ สถานการณ์น้ำในพื้นที่ขณะนี้ ยังไม่มีจุดไหนได้รับผลกระทบ หลังเขื่อนเจ้าพระยาระบายน้ำลงสู่แม่น้ำเจ้าพระยา อัตรา ๒,๒๐๐ - ๒,๓๐๐ ลูกบาศก์เมตรต่อวินาที แต่มีบริเวณที่ต้องติดตามสถานการณ์เป็นพิเศษ คือ อ.สรรพยา โดยเฉพาะ เขต ต.โพงามคำตก และโพงามคำออก เนื่องจากเป็นพื้นที่ลุ่มต่ำที่สุดริมแม่น้ำ มีบ้านเรือนประชาชนอาศัยอยู่ประมาณ ๔๐ หลังคาเรือน ปัจจุบันชาวบ้านและเจ้าหน้าที่ได้ระดมกำลังเข้าไปวางกระสอบทรายกันเพื่อป้องกันน้ำท่วม เบื้องต้นพบปริมาณน้ำเริ่มเพิ่มขึ้นจนอยู่ในระดับปรกติ บางส่วนเอ่อล้นเข้าไปถึงใต้ถุนบ้านเรือนราษฎรแล้ว จ.กาฬสินธุ์ สถานการณ์น้ำท่วม โดยเฉพาะพื้นที่ราบลุ่ม ติดแม่น้ำ ซึ่งขณะนี้

ระดับน้ำในแม่น้ำชีตลอดทั้งสาย ยังคงทวนสูงอย่างต่อเนื่อง ส่งผลให้ปริมาณน้ำเอ่อเข้าท่วมนาข้าวของเกษตรกรใน อ.เมืองชัย ร่องคำ กมลาไสยแล้วกว่า ๒,๕๐๐ ไร่ และเริ่มขยายวงกว้างเพิ่มขึ้นเรื่อย ๆ ลำสุดท้ายในห้วยดอกไม้และลำห้วยต่าง ๆ ของเขต อ.ยางตลาด ได้เริ่มเอ่อเข้าท่วมนาข้าวและบ่อปลาของเกษตรกร ต.ยางตลาด หัวัว และ อุ่มเม่า กว่า ๓๐๐ ไร่ เนื่องจากไม่สามารถระบายลงสู่แม่น้ำชีได้ ทางจังหวัดได้สั่งเตรียมพร้อมเครื่องสูบน้ำ และฝายระวางพื้นที่เสี่ยงภัยตลอด ๒๔ ชม. แล้ว **จ.ภูเก็** หัวัวหน้าภูเก็ เปิดเผย ว่า หลังมีฝนตกลงมาอย่างต่อเนื่องภายในพื้นที่ ส่งผลให้น้ำบนเทือกเขา รวมถึงปริมาณน้ำฝนไหลลงมาสมทบกัน จนเกิดน้ำท่วมขังบริเวณผืนดินนาสายสำคัญต่าง ๆ ของเขต ต.ป่าตอง และ ต.กมลา อ.กะทู้ เช่น ถ.ราษฎร์อุทิศ ๒๐๐ ปี ระดับน้ำสูงประมาณ ๒๐ - ๓๐ ซม. ส่งผลให้การจราจรเป็นไปด้วยความยากลำบาก ลำสุดท้ายฝนยังคงตกลงมาอยู่ แต่เริ่มลดความรุนแรงลง คาดว่า พื้นที่ที่ฝนหยุดตก น้ำจะระบายลงสู่ทะเลและแหล่งสนิท ภายในเวลา ๑ ชม. **จ.พังงา** ถนนคอนกรีตสายรองของบ้านตากแดด ม.๗ ต.ตากแดด อ.เมือง ซึ่งเชื่อมต่อกับบ้านหินสามก้อน ม.๖ ต.กระโสม อ.ตะกั่วทุ่ง หลายวันที่ผ่านมาเกิดฝนตกลงมาอย่างต่อเนื่อง เกิดการทรุดตัวเป็นหลุมยาวประมาณ ๑.๕ เมตร กว้างประมาณ ๓๐-๔๐ ซม. ลึกลงไปประมาณ ๔ เมตร จนทำให้รถไม่สามารถสัญจรไป - มาได้ เบื้องต้น กำนันตำบลตากแดด ได้นำทรายไปวาง และติดตั้งป้ายแจ้งเตือนก่อน ๕๐๐ เมตร

**๖. คาดการณ์สภาพอากาศ ๗ วัน (กรมอุตุนิยมวิทยา)** ในวันที่ ๑๓ ต.ค. บริเวณภาคกลาง ภาคตะวันออก ภาคใต้ฝั่งตะวันตก กรุงเทพมหานครและปริมณฑลยังคงมีฝนตกต่อเนื่อง กับมีฝนตกหนักบางแห่งได้ ส่วนในช่วงวันที่ ๑๔-๑๗ ต.ค. ภาคเหนือและภาคตะวันออกเฉียงเหนือมีปริมาณฝนเพิ่มขึ้น และมีฝนตกหนักบางแห่ง หลังจากนั้นในช่วงวันที่ ๑๘-๑๙ ต.ค. บริเวณภาคใต้จะมีฝนเพิ่มมากขึ้น

**๗. พื้นที่ที่ควรเฝ้าระวังเดือนกัญชุกฤติน้ำ(น้ำท่วม ภัยแล้ง) : NASA (๒๔ ชั่วโมง):** รายงานพื้นที่ที่อาจเกิดน้ำท่วม (๑๓ ต.ค.) ได้แก่ ภาคเหนือ คือ จ.เชียงใหม่ เชียงราย พะเยา และลำปาง ภาคกลาง คือ จ.อ่างทอง พระนครศรีอยุธยา สิงห์บุรี นครปฐม กรุงเทพฯ นนทบุรี ปทุมธานี สมุทรปราการ สมุทรสาคร สมุทรสาคร กาญจนบุรี และราชบุรี ภาคตะวันออก คือ จ.ปราจีนบุรี สระแก้ว ชลบุรี ระยอง และจันทบุรี ภาคใต้ คือ จ.เพชรบุรี และประจวบคีรีขันธ์ **กรมป้องกันและบรรเทาสาธารณภัย (๑๓ ต.ค.)** สั่งการเพื่อเตรียมการป้องกันและเฝ้าระวังดินถล่มและน้ำป่าไหลหลาก เนื่องจากมีกลุ่มเมฆฝนปกคลุมพื้นที่ทำให้มีฝนตกหนักอย่างต่อเนื่อง วัดปริมาณน้ำฝนได้มากกว่า ๑๐๐ มม. ระหว่างวันที่ ๑๒-๑๓ ต.ค. ได้แก่ **จ.เชียงใหม่** (อ.แม่แตง แม่ฮ่อง และดอยสะเก็ด) **จ.เชียงราย** (อ.เวียงแก่น พาน เชียงของ และแม่ฟ้าหลวง) **จ.ลำพูน** (อ.แม่ทา และบ้านธิ) **จ.ลำปาง** (อ.วังเหนือ แจ้ห่ม และงาว) **จ.แพร่** (อ.ร้องกวาง นอนงม่วงไข่ เค้นชัย สอง และเมืองแพร่) **กรมทรัพยากรธรณี (๑๓ ต.ค.)** แจ้ง ๑) พื้นที่ติดตามและเฝ้าระวังสถานการณ์ธรณีพิบัติภัยดินถล่มและน้ำป่าไหลหลาก ได้แก่ จ.เชียงราย เชียงใหม่ ลำพูน ลำปาง และแพร่ ๒) พื้นที่คาดการณ์ปริมาณน้ำฝนที่อาจก่อให้เกิดดินถล่มล่วงหน้า ๓ วัน ได้แก่ จ.ชุมพร ระนอง ภูเก็ต กระบี่ ตรัง สตูล พังงา นครศรีธรรมราช และสุราษฎร์ธานี เฝ้าระวังในระยะ ๒-๓ วันนี้

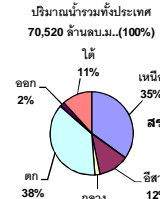
# รายงานสรุปสภาพน้ำในอ่างเก็บน้ำขนาดใหญ่และขนาดกลาง

รายงานสถานการณ์ ณ. วันที่ 13 ตุลาคม 2559

ปริมาณน้ำในอ่างที่ใช้การได้ในสัปดาห์นี้ + มากกว่า / - น้อยกว่า สัปดาห์ก่อน

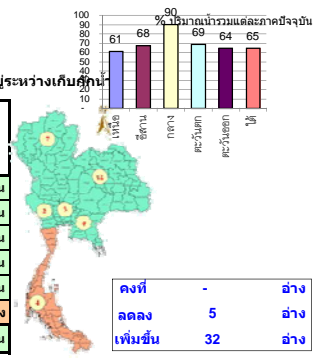
1,197.07 ล้าน ลบ.ม.

สรุปสถานการณ์ปริมาณน้ำในอ่างเก็บน้ำที่ใช้ในหูกิจกรรมทั่วประเทศ น้อยกว่าปริมาณน้ำที่ไหลเข้าอ่าง เมื่อเทียบกับสัปดาห์ที่ผ่านมา สถานการณ์อยู่ระหว่างเก็บกัก



ปริมาณน้ำรวมทั้งประเทศ  
70,520 ล้านลบ.ม. (100%)

ปริมาณน้ำรวมทั่วประเทศ  
(เมื่อเทียบกับปริมาณน้ำรวม  
ทั้งหมด) ณ.  
วันที่ 13 ตุลาคม 2559 เท่ากับ  
46,625 ล้าน ลบ.ม. หรือ เท่ากับ  
66%  
วันที่ 13 ตุลาคม 2558 เท่ากับ  
40,251 ล้าน ลบ.ม. หรือ เท่ากับ  
57%



ภาค	สถานการณ์ปริมาณน้ำในอ่าง				ปริมาณน้ำ เปลี่ยนแปลง (ล้าน ม.³)	สถานะ
	ลดลง (แห่ง)	คงที่ (แห่ง)	เพิ่มขึ้น (แห่ง)	รวม (แห่ง)		
ภาคเหนือ	2	-	5	7	403.00	ปริมาณน้ำในอ่างเก็บน้ำเพิ่มขึ้น
ภาคตะวันออกเฉียงเหนือ	1	-	11	12	308.00	ปริมาณน้ำในอ่างเก็บน้ำเพิ่มขึ้น
ภาคกลาง	-	-	3	3	65.00	ปริมาณน้ำในอ่างเก็บน้ำเพิ่มขึ้น
ภาคตะวันตก	-	-	2	2	352.00	ปริมาณน้ำในอ่างเก็บน้ำเพิ่มขึ้น
ภาคตะวันออก	-	-	9	9	79.06	ปริมาณน้ำในอ่างเก็บน้ำเพิ่มขึ้น
ภาคใต้	2	-	2	4	-10.00	ปริมาณน้ำในอ่างเก็บน้ำลดลง
รวมทั้งประเทศ	5	-	32	37	1197.07	ปริมาณน้ำในอ่างเก็บน้ำเพิ่มขึ้น

ภาค	อ่างเก็บน้ำ ชื่อ	ความจุ ที่ รณก. (ล้าน ม.³)	ปริมาณน้ำ ที่ใช้งาน ไม่ได้ (ล้าน ม.³)	ใช้การ ได้จริง (ล้าน ม.³)	ปริมาณน้ำรวม วันที่ 13 ตุลาคม 2558		ปัจจุบัน วันที่ 13 ตุลาคม 2559				สัปดาห์ก่อน วันที่ 7 ตุลาคม 2559				ปริมาณน้ำ + เพิ่มขึ้น - ลดลง (ล้าน ม.³)	สถานการณ์ ปริมาณน้ำ ในอ่าง
					ปริมาณน้ำรวม (ล้าน ม.³)	%	ปริมาณน้ำรวม		ปริมาณน้ำใช้การได้จริง		ปริมาณน้ำรวม		ปริมาณน้ำใช้การได้จริง			
							ปริมาณน้ำรวม (ล้าน ม.³)	%	ปริมาณน้ำรวม	%	ปริมาณน้ำรวม	%	ปริมาณน้ำรวม	%		
<b>ภาคเหนือ (7)</b>																
1	ภูฝอยลม (2) ดาก	13,462	3,800	9,662	4,840	36%	6,424	48%	2,624	19%	6,239	46%	2,439	18%	185.00	เพิ่มขึ้น
2	สิริกิติ์ (2) อุดรดิต	9,510	2,850	6,660	4,679	49%	7,435	78%	4,585	48%	7,297	77%	4,447	47%	138.00	เพิ่มขึ้น
3	แม่จาง เชียงใหม่	265	12	253	67	25%	147	55%	135	51%	141	53%	129	49%	6.00	เพิ่มขึ้น
4	แมวก เชียงใหม่	263	14	249	34	13%	98	37%	84	32%	92	35%	78	30%	6.00	เพิ่มขึ้น
5	กัลม ลำปาง	106	3	103	22	21%	76	72%	73	69%	79	75%	76	72%	-3.00	ลดลง
6	ก้าคอนมา ลำปาง	170	6	164	22	13%	169	99%	163	96%	173	102%	167	98%	-4.00	ลดลง
7	แควน้อย พิจิตรโลก	939	43	896	365	39%	848	90%	805	86%	773	82%	730	78%	75.00	เพิ่มขึ้น
<b>รวมภาคเหนือ 35.05%</b>		<b>24,715</b>	<b>6,728</b>	<b>17,987</b>	<b>10,029</b>	<b>41%</b>	<b>15,197</b>	<b>61%</b>	<b>8,469</b>	<b>34%</b>	<b>14,794</b>	<b>60%</b>	<b>8,066</b>	<b>33%</b>	<b>403.00</b>	<b>เพิ่มขึ้น</b>
<b>ภาคตะวันออกเฉียงเหนือ (12)</b>																
8	ห้วยหลวง อุดรธานี	136	7	129	40	29%	92	68%	85	63%	90	66%	83	61%	2.00	เพิ่มขึ้น
9	น้ำอูน สกลนคร	520	45	475	232	45%	294	57%	249	48%	300	58%	255	49%	-6.00	ลดลง
10	น้ำพุง (2) สกลนคร	165	8	157	63	38%	65	39%	57	35%	64	39%	56	34%	1.00	เพิ่มขึ้น
11	จุฬารัตน์ (2) ชัยภูมิ	164	37	127	76	46%	141	86%	104	63%	135	82%	98	60%	6.00	เพิ่มขึ้น
12	อุบลรัตน์ (2) ขอนแก่น	2,431	581	1,850	721	39%	1,972	81%	1,391	57%	1,781	73%	1,200	43%	191.00	เพิ่มขึ้น
13	ลำปาว กาฬสินธุ์	1,980	100	1,880	931	47%	1,164	59%	1,064	54%	1,154	58%	1,054	53%	10.00	เพิ่มขึ้น
14	ลำตะคอง นครราชสีมา	314	22	292	130	41%	92	29%	70	22%	83	26%	61	19%	9.00	เพิ่มขึ้น
15	ลำพระเพลิง นครราชสีมา	155	1	154	96	62%	56	36%	55	35%	48	31%	47	30%	8.00	เพิ่มขึ้น
16	มูลขม นครราชสีมา	141	7	134	56	40%	71	50%	64	45%	65	46%	58	41%	6.00	เพิ่มขึ้น
17	ลำแจะ นครราชสีมา	275	7	268	114	41%	122	44%	115	42%	109	40%	102	37%	13.00	เพิ่มขึ้น
18	ลำนางรองบุรีรัมย์	121	3	118	65	54%	62	51%	59	49%	58	48%	55	45%	4.00	เพิ่มขึ้น
19	สิรินธร (2) อุบลราชธานี	1,966	831	1,135	1,383	70%	1,533	78%	702	36%	1,469	75%	638	32%	64.00	เพิ่มขึ้น
<b>รวมภาคตะวันออกเฉียงเหนือ 11.80%</b>		<b>8,369</b>	<b>1,649</b>	<b>6,720</b>	<b>3,907</b>	<b>47%</b>	<b>5,664</b>	<b>68%</b>	<b>4,015</b>	<b>48%</b>	<b>5,357</b>	<b>64%</b>	<b>3,707</b>	<b>44%</b>	<b>308.00</b>	<b>เพิ่มขึ้น</b>
<b>ภาคกลาง (3)</b>																
20	ป่าสักชลสิทธิ์ ลพบุรี	960	3	957	445	46%	892	93%	889	93%	881	92%	878	91%	11.00	เพิ่มขึ้น
21	หันเสลา อุทัยธานี	160	17	143	63	39%	158	99%	141	88%	136	85%	119	74%	22.00	เพิ่มขึ้น
22	กระเสียว สุพรรณบุรี	240	40	200	92	38%	174	73%	134	56%	142	59%	102	43%	32.00	เพิ่มขึ้น
<b>รวมภาคกลาง 1.93%</b>		<b>1,360</b>	<b>60</b>	<b>1,300</b>	<b>600</b>	<b>44%</b>	<b>1,224</b>	<b>90%</b>	<b>1,164</b>	<b>86%</b>	<b>1,159</b>	<b>85%</b>	<b>1,099</b>	<b>81%</b>	<b>65.00</b>	<b>เพิ่มขึ้น</b>
<b>ภาคตะวันตก (2)</b>																
23	ศรีนครินทร์ (2) กาญจนบุรี	17,745	10,265	7,480	12,783	72%	12,892	73%	2,627	15%	12,684	71%	2,419	14%	208.00	เพิ่มขึ้น
24	วชิราลงกรณ (2) กาญจนบุรี	8,860	3,012	5,848	5,506	62%	5,456	62%	2,444	28%	5,312	60%	2,300	26%	144.00	เพิ่มขึ้น
<b>รวมภาคตะวันตก 37.73%</b>		<b>26,605</b>	<b>13,277</b>	<b>13,328</b>	<b>18,289</b>	<b>69%</b>	<b>18,348</b>	<b>69%</b>	<b>5,071</b>	<b>19%</b>	<b>17,996</b>	<b>68%</b>	<b>4,719</b>	<b>18%</b>	<b>352.00</b>	<b>เพิ่มขึ้น</b>
<b>ภาคตะวันออก (5+4)</b>																
25	ขุนด่าน นครนายก	224	5.00	219	187	83%	197	88%	192	86%	196	88%	191	85%	1.00	เพิ่มขึ้น
26	คลองสกลิต ฉะเชิงเทรา	420	30.00	390	248	59%	231	55%	201	48%	210	50%	180	43%	21.00	เพิ่มขึ้น
27	บางพระ (3) ชลบุรี	117	12.00	105	39	33%	64	55%	52	44%	57	49%	45	38%	7.00	เพิ่มขึ้น
28	หนองปลาไหล (3)ระยอง	164	13.75	150	142	87%	77	47%	63	39%	69	42%	55	34%	8.00	เพิ่มขึ้น
29	ประแสร์ (3) ระยอง	295	20.00	275	288	98%	230	78%	210	71%	195	66%	175	59%	35.00	เพิ่มขึ้น
30	มาบประชัน (3) ระยอง	17	0.72	16	10	58%	5	32%	5	28%	5	32%	4.54	27%	0.06	เพิ่มขึ้น
31	หนองค้อ (3) ระยอง	21	1.00	20	7	30%	9	41%	8	36%	7	34%	6.30	29%	1.49	เพิ่มขึ้น
32	คลองกรวย (3) ระยอง	79	3.00	76	63	80%	42	52%	39	49%	38	48%	35.22	44%	3.33	เพิ่มขึ้น
33	คลองใหญ่ (3) ระยอง	45	3.00	42	46	101%	37	81%	34	74%	35	76%	31.63	70%	2.19	เพิ่มขึ้น
<b>รวมภาคตะวันออก 1.87%</b>		<b>1,383</b>	<b>88</b>	<b>1,294</b>	<b>1,030</b>	<b>75%</b>	<b>891</b>	<b>64%</b>	<b>803</b>	<b>58%</b>	<b>812</b>	<b>59%</b>	<b>724</b>	<b>52%</b>	<b>79.06</b>	<b>เพิ่มขึ้น</b>
<b>ภาคใต้ (4)</b>																
34	แก่งกระจาน เพชรบุรี	710	65	645	349	49%	228	32%	163	23%	220	31%	155	22%	8.00	เพิ่มขึ้น
35	ปราจีนบุรี ประจวบคีรีขันธ์	391	62	329	129	33%	66	17%	4	1%	65	17%	3	1%	1.00	เพิ่มขึ้น
36	รัชชประภา (2) สุราษฎร์ธานี	5,639	1,352	4,287	5,025	89%	4,622	82%	3,270	58%	4,633	82%	3,281	58%	-11.00	ลดลง
37	บางยาง (2) ยะลา	1,454	276	1,178	893	61%	386	27%	110	8%	394	27%	118	8%	-8.00	ลดลง
<b>รวมภาคใต้ 11.62%</b>		<b>8,194</b>	<b>1,755</b>	<b>6,439</b>	<b>6,396</b>	<b>78%</b>	<b>5,302</b>	<b>65%</b>	<b>3,547</b>	<b>43%</b>	<b>5,312</b>	<b>65%</b>	<b>3,557</b>	<b>43%</b>	<b>-10.00</b>	<b>ลดลง</b>
<b>รวมทั้งประเทศ 100% (37)</b>		<b>70,626</b>	<b>23,557</b>	<b>47,068</b>	<b>40,251</b>	<b>57%</b>	<b>46,625</b>	<b>66%</b>	<b>23,069</b>	<b>33%</b>	<b>45,429</b>	<b>64%</b>	<b>21,872</b>	<b>31%</b>	<b>1,197.07</b>	<b>เพิ่มขึ้น</b>

ที่มาข้อมูล : ตารางสรุปสภาพน้ำในอ่างเก็บน้ำขนาดใหญ่ทั่วประเทศ และตารางสรุปสภาพน้ำในอ่างเก็บน้ำภาคตะวันออกเฉียงเหนือ กรมชลประทาน

### หมายเหตุ :

- อ่างเก็บน้ำขนาดใหญ่ หมายถึง อ่างเก็บน้ำที่มีความจุตั้งแต่ 100 ล้าน ลบ.ม. ขึ้นไป
- เป็นอ่างเก็บน้ำอยู่ในความรับผิดชอบของการไฟฟ้าฝ่ายผลิตแห่งประเทศไทย (10) นอกนั้นอยู่ในความรับผิดชอบของกรมชลประทาน (23)
- เป็นอ่างเก็บน้ำขนาดกลางที่มีความสำคัญต่อการอุตสาหกรรมและการประมง ของลุ่มน้ำชายฝั่งทะเลตะวันออก
- ที่มา : กรมชลประทาน และการไฟฟ้าฝ่ายผลิตแห่งประเทศไทย
- จังหวัดที่มีอ่างเก็บน้ำขนาดใหญ่มีจำนวน 25 จังหวัด ไม่มี 51 จังหวัด รณก. หมายถึง ระดับเก็บกักของอ่าง



### ลำดับของเขื่อนตามความจุ

- ศรีนครินทร์ 2.ภูฝอยลม 3.สิริกิติ์ 4.วชิราลงกรณ 5.รัชชประภา
- อุบลรัตน์ 7.สิรินธร 8.บางยาง 9.ลำปาว 10.ป่าสัก