

สรุปสถานการณ์น้ำของประเทศไทย วันที่ ๑๓ ตุลาคม ๒๕๕๙

๑. **ฝน** การคาดการณ์ปริมาณฝน (มิลลิเมตร) เดือน ตุลาคม พฤศจิกายน และธันวาคม ๒๕๕๙ เปรียบเทียบกับค่าปกติ [ค่าปกติ = ค่าเฉลี่ยฝนในคาบ ๓๐ ปี (๒๕๒๔ - ๒๕๕๓)] มีรายละเอียดตามตาราง

ภาค/เดือน (ปริมาณฝนคาดการณ์)	ตุลาคม ๒๕๕๙		พฤศจิกายน ๒๕๕๙		ธันวาคม ๒๕๕๙	
	ค่าประมาณ (มม.)	ความหมาย	ค่าประมาณ (มม.)	ความหมาย	ค่าประมาณ (มม.)	ความหมาย
เหนือ	๑๐๐ - ๑๕๐ มม.	ใกล้เคียงค่าปกติ	๒๐ - ๕๐ มม.	ใกล้เคียงค่าปกติ	๐ - ๑๐ มม.	ใกล้เคียงค่าปกติ
ตะวันออกเฉียงเหนือ	๑๐๐ - ๑๕๐ มม.	ใกล้เคียงค่าปกติ	๑๕ - ๓๐ มม.	ใกล้เคียงค่าปกติ	๐ - ๑๐ มม.	ใกล้เคียงค่าปกติ
กลาง	๑๖๐ - ๒๐๐ มม.	ใกล้เคียงค่าปกติ	๓๐ - ๕๐ มม.	ใกล้เคียงค่าปกติ	๐ - ๑๐ มม.	ใกล้เคียงค่าปกติ
ตะวันออกเฉียงเหนือ	๒๐๐ - ๒๕๐ มม.	ใกล้เคียงค่าปกติ	๕๐ - ๖๐ มม.	ใกล้เคียงค่าปกติ	๐ - ๑๐ มม.	ใกล้เคียงค่าปกติ
ภาคใต้ฝั่งตะวันออก	๒๓๐ - ๒๘๐ มม.	ใกล้เคียงค่าปกติ	๓๕๐ - ๔๕๐ มม.	สูงกว่าค่าปกติเล็กน้อย	๒๓๐ - ๒๘๐ มม.	สูงกว่าค่าปกติเล็กน้อย
ภาคใต้ฝั่งตะวันตก	๓๖๐ - ๔๖๐ มม.	สูงกว่าค่าปกติเล็กน้อย	๑๙๐ - ๒๕๐ มม.	สูงกว่าค่าปกติเล็กน้อย	๖๐ - ๙๐ มม.	ใกล้เคียงค่าปกติ
กรุงเทพฯ และปริมณฑล	๒๗๐ - ๓๒๐ มม.	ใกล้เคียงค่าปกติ	๕๐ - ๖๐ มม.	ใกล้เคียงค่าปกติ	๐ - ๑๐ มม.	ใกล้เคียงค่าปกติ

ที่มาข้อมูล : กรมอุตุนิยมวิทยา พยากรณ์อากาศ ๓ เดือน (http://www.tmd.go.th/month_forecast.php)

ปริมาณฝน ณ วันที่	หน่วย	เหนือ	กลาง	ตะวันออกเฉียงเหนือ	ตะวันออก	ใต้	ทั้งประเทศ
๑๑ ตุลาคม ๒๕๕๙							
ฝนสูงสุด ๒๔ ชม.	มม.	๘๒.๖	๒๒.๙	๑๔.๘	๕๗.๑	๑๐.๘	๘๒.๖
สถานีอุตุนิยมวิทยา		เชียงใหม่ สกข.	นครปฐม	หนองคาย	พิจิตร สกข.	พระแสง สอท.	เชียงใหม่ สกข.
					จันทบุรี	สุราษฎร์ธานี	
ฝนสะสมปี ๕๘	มม.	๙๒๓.๑	๑๐๓๗.๗	๑๑๐๐.๓	๑๕๒๗.๑	๑๓๐๒.๔	๑๑๓๗.๕
		+๒๔๗.๖	-๘.๔	+๒๔๔.๓	+๒๑๑.๔	+๔๒.๗	+๑๘๖.๗
ฝนสะสมปี ๕๙	มม.	๑๑๗๐.๗	๑๐๒๙.๔	๑๓๔๙.๖	๑๗๓๘.๕	๑๓๔๕.๑	๑๓๒๔.๒
		+๒๑%	-๑%	+๑๘.๕%	+๑๒%	+๓%	+๑๔%
ฝนสะสม ๓๐ ปี	มม.	๑๑๐๙.๗	๑๑๑๒.๒	๑๓๐๖.๐	๑๖๘๒.๒	๑๖๓๙.๘	๑๓๒๐.๒

ที่มาข้อมูล : กรมอุตุนิยมวิทยา สรุปลักษณะอากาศรายวัน (<http://www.tmd.go.th/climate/climate.php>)

ปริมาณฝนสูงสุด ๒๔ ชม.เพิ่มเติม กรมอุตุนิยมวิทยาได้รายงานเพิ่มเติมโดยการบันทึกของเจ้าหน้าที่เป็นรายวัน ณ เวลา ๐๗.๐๐ น. ของวันนี้ - ไม่มี -

๒. น้ำในอ่างเก็บน้ำขนาดใหญ่

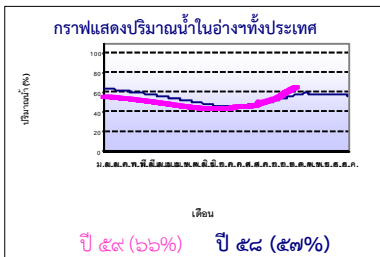


ปริมาณน้ำในอ่าง	หน่วย	เหนือ	กลาง	ต.เฉียงเหนือ	ตะวันออก	ตะวันตก	ใต้	ทั้งประเทศ
น้ำในอ่างปี ๕๘	ล้าน(ลบ.ม)	๙,๙๖๘	๕๖๕	๓,๘๘๒	๘๙๓	๑๘,๒๒๗	๖,๓๙๙	๔๐,๐๑๘
	%	๔๐%	๔๒%	๔๖%	๗๓%	๖๙%	๗๘%	๕๗%
น้ำในอ่างปี ๕๙	ล้าน(ลบ.ม)	๑๕,๑๓๒	๑,๒๒๒	๕,๖๒๕	๗๙๕	๑๘,๒๙๗	๕,๓๑๘	๔๖,๔๙๙
	%	๖๑%	๙๐%	๖๗%	๖๕%	๖๙%	๖๕%	๖๖%
น้ำในอ่างปี ๕๙	ล้าน(ลบ.ม)	๒๓,๑๑๓	๑,๓๒๙	๖,๖๔๒	๑,๐๒๗	๒๕,๐๓๕	๗,๐๑๑	๖๓,๘๕๐
	%	๙๘%	๙๘%	๘๗%	๙๕%	๙๕%	๘๖%	๙๓%

ที่มาข้อมูล : กรมชลประทาน ตารางสรุปข้อมูลอ่างขนาดใหญ่ทั่วประเทศ (http://watersid.go.th/flood/flood/res_table.htm)

หมายเหตุ ๑. อ่างที่มีปริมาณน้ำต่ำกว่า ๕๐% ของความจุมี ๑๐ อ่าง คือ ๑.ปราณบุรี (๑๗%) ๒.บางยาง (๒๗%) ๓.ลำตะคอง (๒๙%) ๔.แก่งกระจาน (๓๒%) ๕.น้ำพุ (๓๕%) ๖.ลำพระเพลิง (๓๖%) ๗.แม่กวาง (๓๗%) ๘.ลำห้วย (๔๔%) ๙.หนองปลาไหล (๔๖%) ๑๐.ภูมิพล (๔๘%)

๒. อ่างที่มีปริมาณน้ำเก็บกักตั้งแต่ ๘๐% ของความจุ มี ๔ อ่าง ได้แก่ ๑.อุบลรัตน์ (๘๐%) ๒.รัชชประภา (๘๒%) ๓.จุฬารามณ์ (๘๖%) ๔.ขุนด่าน (๘๘%) ๕.แควน้อย (๘๙%) ๖.ป่าสักฯ (๙๔%) ๗.ทับเสลา (๙๕%) ๘.กิวคองหมา (๙๘%)



๓. สรุปสถานการณ์น้ำในแม่น้ำและลุ่มน้ำสำคัญ

๓.๑ สรุปสถานการณ์น้ำท่าทั่วประเทศ (ศูนย์ประมวลวิเคราะห์สถานการณ์น้ำ กรมชลประทาน) (๑๒ ต.ค.) : สถานีนน้ำท่าที่อยู่ในเกณฑ์น้ำน้อย ได้แก่ สถานี P.๑ จ.เชียงใหม่, สถานี P.๗A จ.กำแพงเพชร, สถานี Y.๑ จ.แพร่, สถานี N.๑ จ.น่าน, สถานี N.๕A จ.พิษณุโลก, สถานี Kgt.๑๐ จ.สระแก้ว, สถานี X.๑๕๘ จ.ชุมพร และสถานี X.๑๑๙A จ.นครราชสีมา สถานีนน้ำท่าที่อยู่ในเกณฑ์ปกติ ได้แก่ สถานี P.๑๗ จ.นครสวรรค์, สถานี W.๕A จ.ตาก และสถานี Y.๑๖ จ.พิษณุโลก สถานีนน้ำท่าที่อยู่ในเกณฑ์น้ำมาก ได้แก่ , สถานี N.๖๗ จ.นครสวรรค์, สถานี M.๗ จ.อุบลราชธานี, สถานี Kgt.๓ จ.ปราจีนบุรี และสถานี X.๓๗A จ.สุราษฎร์ธานี สถานีนที่อยู่ในเกณฑ์น้ำท่วม ได้แก่ สถานี M.๖A จ.บุรีรัมย์ และสถานี M.๙ จ.ศรีสะเกษ แนวโน้มระดับน้ำ แม่น้ำมูล และแม่น้ำตาปี มีแนวโน้มระดับน้ำเพิ่มขึ้น แม่น้ำปิง แม่น้ำวัง แม่น้ำยม แม่น้ำน่าน แม่น้ำพระสหัส แม่น้ำบางปะกง แม่น้ำท่าตะเภา และแม่น้ำ-โลก มีแนวโน้มระดับน้ำลดลง

๓.๒.๑) สำนักวิจัย พัฒนา และอุทกวิทยา :

- สถานการณ์น้ำในแม่น้ำโขง (ที่มาข้อมูล : สรุปสถานการณ์น้ำประจำวัน : ศูนย์ประมวลวิเคราะห์สถานการณ์น้ำ กรมชลประทาน) ระดับน้ำแม่น้ำโขง ณ วันที่ ๑๒ ตุลาคม ๒๕๕๙ ที่สถานีเชียงแสน เชียงคาน หนองคาย นครพนม มุกดาหาร และโขงเจียม วัดได้ ๒.๙๗, ๗.๗๙, ๕.๔๒, ๕.๒๘, ๕.๐๙ และ ๖.๗๕ เมตร ตามลำดับ เปรียบเทียบกับตลิ่ง มีค่าเท่ากับ -๙.๘๓, -๘.๒๑, -๖.๗๘, -๗.๒๒, -๖.๙๑ และ -๗.๗๕ เมตร ตามลำดับ แนวโน้มระดับน้ำท่า สถานีเชียงแสน มีแนวโน้มระดับน้ำเพิ่มขึ้น สถานี เชียงคาน นครพนม หนองคาย มุกดาหาร และโขงเจียม มีแนวโน้มระดับน้ำลดลง

- ระบบปฏิบัติการเฝ้าระวัง และเตือนภัยล่วงหน้าหลาก - ดินถล่ม (Early Warning) (๑๒.ต.ค.) : สถานีนเตือนภัยระดับเฝ้าระวัง ได้แก่ จ.เชียงใหม่ ที่บ้านโป่งไฮ ต.แม่สาว อ.แม่เมาะ และบ้านห้วยเฮี้ย ต.เวียง อ.ฝาง เดือนด้วยน้ำฝน ฝนสะสม ๑๒ ชม. ณ เวลา ๑๔.๔๕ เท่ากับ ๘๘.๕ และ ๘๙.๐ มม. จ.เชียงราย ที่บ้านห้วยหมอก ต.แม่ยาว อ.เมือง เชียงราย เดือนด้วยน้ำฝน ฝนสะสม ๑๒ ชม. ณ เวลา ๑๔.๔๕ น. เท่ากับ ๙๗.๕ มม. จ.น่าน ที่บ้านสวนเหนือ ต.งิ้วลาย อ.บ่อเกลือ เดือนด้วยน้ำฝน ฝนสะสม ๑๒ ชม. ณ เวลา ๑๔.๓๐ น. เท่ากับ ๓๐.๕ มม. สถานีนเตือนภัยระดับเตือนภัย ได้แก่ จ.เชียงใหม่ ที่บ้านแกน้อย ต.ทต.เมืองนะ อ.เชียงดาว เดือนด้วยน้ำฝน ฝนสะสม ๑๒ ชม. ณ เวลา ๑๔.๔๕ น. เท่ากับ ๘๓.๐ มม. จ.เชียงราย ที่บ้านแม่สาย (บ้านถ้ำผา) ต.เวียงพางคำ อ.แม่สาย

เดือนด้วยระดับน้ำ ระดับน้ำ ณ เวลา ๑๔.๕๕ น. เท่ากับ ๑.๒ เมตร **จุดอุทธรณ์** ที่บ้านกุดาคำ ด.น้ำโสม อ.น้ำโสม เดือนด้วยน้ำฝน ฝนสะสม ๑๒ ซม. ณ เวลา ๑๔.๕๕ น. เท่ากับ ๙๙.๐ มม.

สถานีเตือนภัยระดับบ่อพัก ได้แก่ **จ.เชียงใหม่** (อาษา) ต.โป่งงาม อ.แม่สาย เดือนด้วยน้ำฝน ฝนสะสม ๑๒ ซม. ณ เวลา ๑๐.๑๕ น. เท่ากับ ๑๓๒.๐ เมตร

๓.๒) ศูนย์ป้องกันวิกฤติน้ำ : ระบบติดตามและเฝ้าระวังสถานการณ์น้ำ

- โครงการสำรวจติดตั้งระบบตรวจวัดสถานภาพน้ำทางไกลอัตโนมัติ (ในลุ่มน้ำ)

- รายงานสถานการณ์สถานีโทรมาตรลุ่มน้ำทะเลสาบสงขลา (ณ วันที่ ๑๒ ต.ค.๕๙) ลุ่มน้ำทะเลสาบสงขลา ปัจจุบันสถานการณ์น้ำในลำน้ำโดยทั่วไปยังคงอยู่ในภาวะปกติ

(ระดับน้ำต่ำกว่าระดับตลิ่งต่ำสุด) ระดับน้ำในลำน้ำส่วนใหญ่มีแนวโน้ม**เพิ่มขึ้น**

- รายงานสถานการณ์สถานีโทรมาตรลุ่มน้ำบางปะกง-ปราจีนบุรี (ณ วันที่ ๑๒ ต.ค.๕๙) ลุ่มน้ำบางปะกง ปัจจุบันสถานการณ์น้ำในลำน้ำโดยทั่วไปยังคงอยู่ในภาวะ**ปกติ**

(ระดับน้ำต่ำกว่าระดับตลิ่งต่ำสุด) ระดับน้ำในลำน้ำส่วนใหญ่มีแนวโน้ม**เพิ่มขึ้น/ทรงตัว**

- โครงการติดตั้งอุปกรณ์การและข้อมูลเพื่อการบริหารจัดการทรัพยากรน้ำ (ระบบเชื่อมโยงสัญญาณภาพจากกล้อง CCTV ณ วันที่ ๑๒ ต.ค.๕๙) : สถานการณ์น้ำทั่วไป

อยู่ในเกณฑ์**ปกติ** มี**สถานีเฝ้าระวังน้ำท่วม** ได้แก่ สถานีสะพานบ้านโพธิ์ทะเล อ.โพธิ์ทะเล จ.พิจิตร (ลุ่มน้ำยม) สถานีเทศบาล ด.นาแก อ.นาแก จ.นครพนม (ห้วยน้ำแก้ว/โขงอีสาน), สถานีเชิงสะพานสิงห์บุรี อ.เมือง จ.สิงห์บุรี (ลุ่มน้ำเจ้าพระยา), สถานี อ.เสนา จ.พระนครศรีอยุธยา (ลุ่มน้ำน้อย/เจ้าพระยา), สถานีสะพานวัดพระรูป อ.เมือง จ.สุพรรณบุรี (ลุ่มน้ำท่าจีน) และสถานีเทศบาลเมืองเพชรบุรี อ.เมือง จ.เพชรบุรี (ลุ่มน้ำเพชรบุรี)

๔. พายุหมุน (อุตุนิยมวิทยา) พายุไต้ฝุ่น “ซังกา” ในมหาสมุทรแปซิฟิกมีทิศทางเคลื่อนตัวไปทางทิศตะวันออกเฉียงเหนือ และพายุดีเปรสชันบริเวณด้านตะวันออกของประเทศฟิลิปปินส์ มีทิศทางเคลื่อนตัวไปทางทิศตะวันตกเฉียงเหนือ โดยพายุนี้ยังไม่มีผลกระทบต่อประเทศไทย

๕. สถานการณ์น้ำ กรมป้องกันและบรรเทาสาธารณภัย (๑๒ ต.ค.) **น้ำไหลหลากและน้ำเอ่อล้นตลิ่ง** ได้แก่ **จ.นครสวรรค์** ฝนตกหนัก ทำให้น้ำไหลหลากในพื้นที่ อ.ตาคลี ลาดยาว

ไพศาลอ.ท่าตึก ชุมแสง บรรพตพิสัย เก้าซ้าย เมืองฯ พยุหคีรี หลงบัว แมวกร โกรกพระ ชุมตาบ ดากฟ้า ประชาชนได้รับผลกระทบ ๒๘,๒๓๕ ครัวเรือน ปัจจุบันระดับน้ำลดลง สูงประมาณ ๐.๘๐-๑.๐๐ ม. ยังคงมีน้ำท่วมขังพื้นที่ลุ่มต่ำ **จ.ชัยนาท** ฝนตกหนักทำให้น้ำเอ่อล้นเข้าท่วมพื้นที่การเกษตร อ.หนองมะโมง ต.หนองมะโมง (ม.๑-๑๒) ต.วังตะเคียน (ม.๑-๑๓) ต.ฤกษ์จอก (ม.๑-๒) ต.สะพานหิน (ม.๑-๑๐) อ.หันคา ต.วังไทรเลื่อน (ม.๔) ต.โพธิ์งาม (ม.๓.๘) ต.หันคา (ม.๓.๕-๔) ต.บ้านเขย (๒,๔,๗,๘-๑๒) ต.หนองขง (ม.๑-๓,๕,๘,๑๐,๑๓,๑๕-๑๙) ต.สามง่ามท่าโบสถ์ (ม.๑,๓-๕,๙) อ.สรรคบุรี ต.โป่งงาม (ม.๑-๗,๑๒) ต.นางขุด (ม.๓,๑๐,๑๒) ต.ดอนเก่า (ม.๑,๒,๗) ต.ห้วยกรตพัฒนา (ม.๓) ต.ห้วยกรต (ม.๑-๓,๖-๘) อ.วัดสิงห์ ต.หนองบัว (ม.๑-๓,๕) ต.บ่อแร่ (ม.๑-๗) ต.หนองขุ่น (ม.๖) ต.วังหิน (ม.๓-๔) อ.โมรณีย์ ต.คูสำราญ (ม.๒-๘) ต.วัดโคก (ม.๒,๕) อ.สรรพยา ต.หาดอาษา (ม.๔-๘) ต.โพธิ์ตาก่อ (ม.๑-๕,๖,๘) ต.บางหลวง (ม.๑,๒,๕,๗) ต.ตุ๊ก (ม.๑-๘,๑๓) ต.สรรพยา (ม.๑-๒) ต.โพธิ์ตาก่อ (ม.๑-๖) ต.เขาแก้ว (ม.๑-๖) ประชาชนได้รับผลกระทบ ๘,๕๕๓ ครัวเรือน ปัจจุบันระดับน้ำเพิ่มขึ้นเล็กน้อย **จ.สิงห์บุรี** น้ำจากนครสวรรค์และน้ำในแม่น้ำเจ้าพระยาเอ่อล้นเข้าท่วมพื้นที่ อ.อินทร์บุรี ต.ชีน้ำไร่ ต.ทองเอน ต.ท่างาม ต.ทับยา ต.อินทร์บุรี ต.จิวราย ต.น้ำตาล ต.ห้วยชัน ต.ประจุก อ.เมืองฯ ต.บางกระปือ ต.หัวไร่ ประชาชนได้รับผลกระทบ ๒,๖๒๒ ครัวเรือนปัจจุบันระดับน้ำสถานี C.๓ อ.เมือง สูงกว่าตลิ่ง ๐.๑๓ เมตร **จ.อ่างทอง** น้ำจากแม่น้ำเจ้าพระยา และแม่น้ำน้อยเอ่อล้นเข้าท่วมในพื้นที่ อ.ป่าโมก ต.โพนเฒ่า ต.บางเสด็จ อ.เมืองฯ ต.จำปาหล่อ ต.โพธิ์เส ต.ตลาดกรวด ต.ศาลาแดง ต.ตลาดหลวง อ.วิเศษชัยชาญ ต.บางจัก ต.สีร้อย ต.ม่วงเคี้ยว ต.ท่าช้าง ต.หัวตะพาน ต.ไม้ด้าพัฒนา ต.หลักแก้ว อ.แสวงหา ต.แสวงหา ต.จำลอง ต.สีบัวทอง ต.วังน้ายัน ต.ศรีพราหมณ์ ต.จำลอง ต.หัวไร่ อ.โพธิ์ทอง ต.องครักษ์ ต.บางเจ้าฉ่า ต.อ่างแก้ว ต.บางพระ ต.รามเสถียร ต.โพธิ์รังนก ต.สามง่าม อ.ไชย ต.จรเข้ร้อง ต.ชัยฤทธิ์ ต.ชะโล ต.ศรีนครินทร์ ต.หลักฟ้า ต.ราชชลิต ประชาชนได้รับผลกระทบ ๙๙๙ ครัวเรือน ปัจจุบันระดับน้ำทรงตัว. **จ.พระนครศรีอยุธยา** น้ำจากกระแสน้ำน้ำท่วมขังแม่น้ำเจ้าพระยาเอ่อล้นเข้าท่วมในพื้นที่ อ.เสนา ทม.เสนา ต.หัวเวียง ต.บ้านโพธิ์ ต.บางมด ต.บ้านกระทุ่ม ต.ลาดจา ต.บ้านแพน ต.สามก้อ ต.รางจระเข้ อ.บางบาล ต.บจเลา ต.บ้านคั่ง ต.วัดตะกูด ต.บางหัก ต.บ้านกุ่ม ต.บางหลวงโดด ต.บางบาล ต.บางชนะ ต.บางหลวง ต.สะพานไทย ต.โหรน้อย ต.วัดยม ต.ท่าช้าง ต.น้ำเต้า ต.พระขาว ต.มหาพรานหมัน อ.ผักไห่ ต.บ้านใหญ่ ต.อมฤต ต.หน้าโคก ต.ภูกฎี ต.ท่าดินแดง ต.ผักไห่ ต.ลาดน้ำเค็ม ต.บ้านแค ต.ตาลาน ต.ลาดชิด ต.นาคู ต.หนองน้ำใหญ่ ต.ดอนลาน ต.โคกช้าง อ.พระนครศรีอยุธยา ต.ภูเขาทอง ต.บ้านใหม่ ต.สำเภาล่ม ต.คลองตะเคียน ต.บ้านรุน ต.เกาะเรียน ต.บ้านป้อม ต.บ้านเกาะ ต.สวนกรัง ต.ลุมพืด ต.ปากกราน ต.คลองสระบัว อ.บางไทร ต.หน้าไม้ ต.แคดก ต.บางพลี ต.บ้านเกาะ ต.ช่างเหล็ก ต.ช้างใหญ่ ต.บ้านม้า ต.บางไทร ต.ไม้ตรา ต.สนามชัย ต.บ้านเป้ง ต.ช้างน้อย ต.แคดก ต.บางไทร ต.หนองหมก ต.ราชคราม ต.กระแตง ต.เขียงรางน้อย ต.โคกช้าง ต.โพแตง ต.บ้านคั่ง ต.ไม่พระ ตกแก้วบูรพา อ.บางปะอิน ต.บ้านเป้ง ต.บางปะแดง ต.ตลาดเกรียบ ต.วัดยม ต.บ้านลับ ต.เกาะเกิด ต.หนองหลวง ต.บ้านโพ ต.บ้านเลน ต.บางกระสัน ต.คลองจิก อ.บางปะหัน ต.บ้านช้อ ต.ตลาดเอน ต.บางปะหัน อ.ท่าเรือ ต.ท่าเรือ ต.ท่าหลวง ต.ปากท่า ต.โพธิ์เอน ประชาชนได้รับผลกระทบ ๒๘,๙๕๙ ครัวเรือน ปัจจุบันระดับน้ำที่ สถานี C.๓๕ บ้านป้อม อ.พระนครศรีอยุธยา, สถานี C.๓๖ บ้านบางหลวงโดด อ.บางบาล และสถานี C.๓๗ บ้านบางบาล อ.บางบาล สูงกว่าตลิ่ง **จ.ปทุมธานี** น้ำในแม่น้ำเจ้าพระยา ล้นตลิ่งเข้าท่วมในพื้นที่ อ.เมืองฯ ต.บ้านกลาง ต.บ้านใหม่ ต.บางหลวง ต.บางเตือ ต.บางชะเม้ง อ.สามโคก ต.ท้ายเกาะ ต.เขียงรางน้อย ต.บางกระปือ ต.บางเคย ต.บางโพธิ์เหนือ ต.คลองควาย ต.บ้านจิ้ง ต.บ้านปทุม ต.เขียงรางใหญ่ ต.กระแตง ต.สามโคก อ.หนองเสือ ต.นพรัตน์ ต.ศาลาครุ ต.หนองสามวัง ประชาชนได้รับผลกระทบ ๑,๙๘๐ ครัวเรือน ปัจจุบันระดับน้ำทรงตัว **จ.สุพรรณบุรี** วันที่ ๕ ต.ค. โครงการส่งน้ำและบำรุงรักษาน้ำเพิ่มขั้น ทำให้แม่น้ำท่าจีนล้นตลิ่งในพื้นที่ อ.เมืองฯ ต.ท่าเรือด ต.ท่าพิเชียร ๗ ชุมชน ต.วังใหญ่ ต.ทับตี่เหล็ก ต.โพธิ์เพา ต.พิหารแดง ต.สนามชัย อ.บางปลาม้า ต.บ้านแหลม ต.โคกคาม ต.บางปลาม้า ต.ตะค่า ต.บางใหญ่ ต.กุดเกษม อ.สองพี่น้อง ต.ต้นตาล ต.เนินพระปรารถน์ ต.บ้านช้าง ต.บางตาอิ ต.บางพลับ ต.บ้านกุ่ม ต.บางตะเคียน ต.หัวโพธิ์ ประชาชนได้รับผลกระทบ ๘,๕๑๓ ครัวเรือน ปัจจุบันระดับน้ำทรงตัว **จ.สระบุรี** ระดับน้ำในแม่น้ำป่าสัก และในคลองชัยนาท-ป่าสัก ล้นตลิ่งเข้าท่วมในพื้นที่ อ.เมือง ทม.สระบุรี อ.บ้านหมอ ต.บ้านครัว ต.บางโฆด ประชาชนได้รับผลกระทบ ๖๐ ครัวเรือน ปัจจุบันระดับน้ำลดลง**จ.พิจิตร** ฝนตกหนักทำให้น้ำไหลหลากเข้าท่วมพื้นที่ อ.สามง่าม ต.กำแพงดิน ต.หนองโสน ต.เนินพอ ต.รังนก ต.สามง่าม อ.บึงนาราง ต.บางลาย อ.โพทะเล ต.ท่าเสา ต.ท่ามะลิ ต.ทะเล อ.โพธิ์ประทับช้าง ต.ทุ่งใหญ่ อ.เมืองฯ ต.ป่ามะคาบ อ.บางมูลนาก ต.บางไร่ ต.วังตะกูด ต.ห้วยเขนอ.ต.ทับคล้อ ต.ทับคล้อ ต.เขาทราย อ.สามเหลี่ยม ต.สามเหลี่ยม ต.ท่าแย้ม ต.วัดทับโพธิ์ ต.คลองทราย ต.หญ้าไร้อ. อ.วังทรายพูน ต.วังทรายพูน ต.หนองพระ ต.หนองปลาไหล อ.ดงเจริญ ต.วังจั้น ต.ห้วยพุฒ ต.วังจั้นใต้ อ.วิจิตรบุรี ต.บึงบัว ต.วังไม้ข่า ต.หนองหลุม อ.ตะพานหิน ต.ทุ่งโพธิ์ ต.วังหว้า ต.ดงตะขบ ต.หนองพะยอม ต.วังหลุม ประชาชนได้รับผลกระทบ ๖,๙๑๖ ครัวเรือน ปัจจุบันระดับน้ำลดลง **จ.พิษณุโลก** น้ำไหลหลากเข้าท่วมในพื้นที่ อ.บางระกำ ต.ชุมแสงสงคราม ต.บึงกอก ต.นิคมพัฒนา ต.บ้านพันเสนา ต.หนองกุงลา ต.ท่านางงาม ต.คุยม่วง ต.บ่อทอง ต.วังอิทก ต.บางระกำอ.เมืองฯ ต.บ้านกร่าง ต.ไม้ขออน ต.ปากโทก ต.จอมทอง ต.วังน้ำคู้ อ.พรมพิริมา ต.ท่าช้าง ต.พรมพิริมา ต.หนองแถม ต.วังวน ต.ศรีภิรมย์ ต.ตุ๊กเทียม ต.มะตอง ต.มะตอง ประชาชนได้รับผลกระทบ ๑,๐๙๕ ครัวเรือน ปัจจุบันยังคงมีน้ำท่วมขังพื้นที่การเกษตร ระดับน้ำลดลงอย่างต่อเนื่อง **จ.กำแพงเพชร** วันที่ ๖ ต.ค. เวลา ๐๙.๓๐ น.เกิดฝนตกหนักมีน้ำไหลหลากเข้าท่วมพื้นที่ อ.เขาฉกรรจ์ ต.สลกบาตร อ.คลองขลุง ต.หัวถนน อ.เมืองฯ ต.ไตรตรังษ์ ประชาชนได้รับผลกระทบ ๒๐ ครัวเรือน ปัจจุบันยังคงมีน้ำท่วมขังพื้นที่การเกษตร ระดับน้ำลดลงอย่างต่อเนื่อง **จ.สุราษฎร์ธานี** วันที่ ๑๐-๑๑ ต.ค. ฝนตกหนักทำให้น้ำไหลหลากเข้าท่วมในพื้นที่ อ.พละแพร่ ต.โหรสภา ต.โหรชัย ต.สาขลา ต.สินปู อ.ปิปัน ประชาชนได้รับผลกระทบ ๓๑๐ ครัวเรือน ปัจจุบันระดับน้ำลดลง **ปัจจุบันยังคงมีจังหวัดที่ประกาศเขตการให้ความช่วยเหลือผู้ประสบพิบัติกรณีฉุกเฉิน (อุทกภัย)** ๑๗ จังหวัด ๘๙ อำเภอ ๕๓๘ ตำบล ๓,๕๙๓ หมู่บ้าน (จ.พระยา พังงา อุทัยธานี ชัยนาท กำแพงเพชร นครสวรรค์ พิษณุโลก สุโขทัย พิจิตร พระนครศรีอยุธยา ตาก บึงกาฬ สกลนคร รยอง ระนอง ชัยภูมิ และอ่างทอง) **สถานการณ์น้ำท่วม (เพิ่มเติม) : กรมชลประทาน รายงานน้ำท่วม** ได้แก่ **จ.สุโขทัย** ยังคงมีน้ำท่วมบริเวณพื้นที่ลุ่มต่ำ อ.เมือง และ อ.กงไกรลาศ เป็นบางส่วน โครงการชลประทานสุโขทัยเตรียมเครื่องสูบน้ำและเฝ้าติดตามสถานการณ์น้ำอย่างใกล้ชิด **จ.อุบลราชธานี** แม่น้ำมูลเพิ่มระดับสูงขึ้น เกิดผลกระทบกับพื้นที่ ชุมชนท่ากอกแห่ ชุมชนหาดคูเต๋อ น้ำท่วมในพื้นที่ลุ่มต่ำ, แม่น้ำชี เพิ่มระดับสูงขึ้นส่งผลกระทบต่อพื้นที่ ต.ค้อทอง อ.ชานุมาน สหราช ต.แดงหม้อ ท่าไร่ ราคาใหญ่ และเชิงเนิน ง ซึ่งทาง โครงการชลประทานอุบลราชธานีได้แจ้งเตือนหน่วยงานที่เกี่ยวข้องให้เตรียมพร้อมสถานการณ์อุทกภัยที่อาจเกิดขึ้น และปัจจุบันได้ติดตั้งเครื่องสูบน้ำประจำท่าสูบน้ำ ๓ จุด คือ บริเวณวัดท่าบั้งมี ประจวบฯ ท่าปลาขาววารีนาข้าว **จ.ขอนแก่น** เกิดน้ำท่วมลุ่มต่ำในพื้นที่ อ.เวียงชัย อ.นาคู ไคโยช ภูผาผึ้ง ชนบท บ้านแฮด บ้านไร่ หนองเรือ คาดว่าระดับน้ำจะลดลงภายใน ๖-๗ วัน **จ.ชัยภูมิ** มีน้ำท่วมขัง ได้แก่ ในเขตต.ละหาน (ระดับน้ำเริ่มลดลงอย่างต่อเนื่อง), อ.เขาวัว ต.ลุ่มลือชี่, อ.เนินสง่า ต.กะฮาด, อ.เมือง ได้แก่ ต.สีลอง ต.หนองนาแซง บ้านชีเหล็กใหญ่ ถนนนาพาส (ปัจจุบันน้ำท่วมขังเฉพาะพื้นที่การเกษตร) ต.บ้านค่าย (น้ำชีเอ่อล้นหนักน้ำท่วมบ้านเสียวน้อย บ้านวังก้านเหลือง บ้านค่าย แต่เริ่มลดลง เนื่องจากกระแสน้ำต่อเนื่องกลับลงลำน้ำชีที่มีระดับต่ำลง) อ.บ้านเขวียง (น้ำท่วมพื้นที่ชุมชนและพื้นที่การเกษตร บ้านหนองแวง บ้านเพชร ต.บ้านเพชร เป็นพื้นที่การเกษตรในเขตชลประทานบางส่วน โดยมีน้ำท่วมขังในพื้นที่สูง), อ.ภูเขียว/อ.บ้านแก่ง (น้ำเอ่อล้นบ้านเพชร อ.ภูเขียว ล้นสปริงเวียง เข้าท่วมพื้นที่ในเขตและนอกเขตชลประทาน ใน ต.บ้านท่าน สามสวน สระพะ อ.บ้านแก่ง), อ.คอนสวรรค์ (ต.โนนสะอาด หนองขาม คอนสวรรค์ ยางหวาย และศรีสำราญ) **จ.ยโสธร** เกิดน้ำท่วมในพื้นที่ลุ่มต่ำริมแม่น้ำชี ในอ.ค้อวัง **สถานการณ์วิกฤติน้ำ** (ข่าว) **จ.เชียงใหม่** ช่วงกลางดึกที่ผ่านมาฝนที่ตกหนักในพื้นที่ทำให้น้ำระบายไม่ทัน จนช่วงเช้าวันนี้ (๑๒ ต.ค.) ได้เอ่อล้นตามท่อระบายน้ำ และล้นคลอง เข้าท่วมถนนสายหลักบริเวณชุมชนศรีปิงเมือง รวมทั้งบ้านเรือนประชาชนในพื้นที่ลุ่มต่ำ อย่างชุมชนกำแพงงาม ในเขตเทศบาลนครเชียงใหม่ ระดับน้ำท่วมขัง สูง ๒๐-๔๐ ซม. ทำให้รถเล็กสัญจรลำบาก ต้องหลีกเลี่ยงไปใช้เส้นทางบริเวณหน้าร้านลาบตันยงศรีปิงเมือง ที่มีระดับน้ำลึกประมาณ ๔๐ ซม ทำให้มีรถจอดเสียหายหลายคัน ขณะที่หน่วยงานเทศบาลนครเชียงใหม่นำเครื่องสูบน้ำมาติดตั้งส่งสูบน้ำอย่างเร่งด่วน รวมทั้งมีการขุดลอกเศษวัชพืชที่ลอยมาขวางทางน้ำบริเวณสะพานศรีปิงเมืองด้วย เพื่อเปิดช่องทางไหลของน้ำให้สะดวกขึ้น นอกจากนี้ ในพื้นที่อ.เม่ออน ที่วัดปริกมณีนั่งน้ำได้ ๔๐ ซม. ทำให้เกิดน้ำป่าไหลหลากเข้าท่วมเส้นทางคมนาคมภายในหมู่บ้าน บ้านหัวฝาย ม.๕ ต.อนเหนือ อ.เม่ออน แต่ปริมาณน้ำยังไม่เข้าท่วมบ้านเรือนราษฎร **จ.ลพบุรี** ฝนตกหนักตั้งแต่ ๒ ทำให้มีน้ำป่าได้ทะลักท่วมต.ห้วยยาบ ต.บ้านอิ อ.บ้านอิ โดยท่วมวัดวามาราม โรงเรียน บ้านเรือนประชาชน พื้นที่ทางการเกษตร เช่น นาข้าว

ศูนย์ป้องกันวิกฤติน้ำ กรมทรัพยากรน้ำ กระทรวงทรัพยากรธรรมชาติและสิ่งแวดล้อม

และสวนลำไยประมาณ ๑๐๐ ไร่ ระดับน้ำตั้งแต่ ๑ ฟุต ถึงกว่า ๑ เมตร **จนครราชสีมา** ขณะนี้ น้ำในลำน้ำมูลได้ไหลเอ่อเข้าท่วมนาข้าวในพื้นที่ ๓ ตำบล ของอ.พิมาย ประกอบด้วย ต.โบสถ์ ท่าหลวง และในเมือง นาข้าวของเกษตรกรได้รับความเสียหายแล้วไม่น้อยกว่า ๑,๐๐๐ ไร่ โดยสาเหตุที่ระดับน้ำในลำน้ำมูลขึ้นอย่างรวดเร็ว เนื่องจากขณะนี้ มีปริมาณน้ำจากพื้นที่ต่าง ๆ ได้ไหลมารวมกันที่ลำน้ำมูล ในพื้นที่อำเภอพิมาย ส่งผลให้มีระดับน้ำไหลเอ่อล้นตลิ่งเข้าท่วมนาข้าวที่อยู่ในพื้นที่ลุ่มต่ำติดกับลำน้ำ ทั้งนี้ สำนักงานเกษตรอำเภอพิมาย ได้ส่งเจ้าหน้าที่ออกสำรวจความเสียหายของเกษตรกร ที่อยู่บริเวณด้านท้ายโครงการส่งน้ำและบำรุงรักษาทุ่งสัมฤทธิ์ หรือ เขื่อนพิมาย แล้ว **จ.ชัยภูมิ** ผู้ว่าฯ นำหน่วยงานที่เกี่ยวข้องลงพื้นที่ตรวจสอบสถานการณ์และสำรวจปริมาณแหล่งเก็บกักน้ำในเขื่อนต่าง ๆ ของจังหวัดทั้ง ๑๖ อำเภอ โดยเปิดเผยถึงสถานการณ์น้ำในพื้นที่ว่าหลายแห่งเริ่มเข้าสู่ภาวะปกติ ยกเว้น อ.บ้านหินจนรงค์ น้ำในอ่างเก็บน้ำลำคันภูมิ ปริมาณ ร้อยละ ๑๐๔๒๕ จึงทำให้ล้นสปิลเวย์ ออกมา แต่ยังอยู่ในระดับทรงตัว ส่วนทางด้านอ่างเก็บน้ำบ้านเพชร ที่มีน้ำเต็มอ่าง และได้ระบายลงลำห้วยหลายสาย ในเขต อ.บ้านแท่น จนขณะนี้ระดับน้ำได้ลดลง จึงไม่ล้นตลิ่ง แต่อาจมีบางช่วงแถบ ปลายลำห้วยที่ลำน้ำแคบ สำหรับในพื้นที่ที่ยังมีน้ำท่วมขัง ได้ประสานงานไปยังหน่วยงานที่เกี่ยวข้อง รวมทั้งองค์กรปกครองส่วนท้องถิ่น ให้เข้าไปดูแลช่วยเหลือ ล่าสุด ภาพรวมทุกพื้นที่ระดับน้ำเริ่มลดลง ใกล้เข้าสู่สภาวะปกติแล้ว **จ.ยโสธร** หัวหน้าปภ.ยโสธร เปิดเผย ว่า ปัจจุบันมวลน้ำจาก จ.ชัยภูมิ ได้ไหลผ่านแม่น้ำชีเข้ามายัง ย.ยโสธร ในปริมาณมาก จนเอ่อล้นเข้าท่วมพื้นที่การเกษตร บริเวณลุ่มต่ำริมแม่น้ำ ทำให้ขณะนี้ มีน้ำท่วมขังในนาข้าวของชาวบ้าน อ.ค้อวัง สูง ๗๐ ซม. ประมาณ ๕๐๐ ไร่ เบื้องต้นยังไม่สามารถสำรวจความเสียหายได้ ต้องรอให้ระดับน้ำลดลงก่อน สำหรับ ย.ยโสธร นั้น มี ๔ อำเภอ ที่มีบริเวณติดกับริมแม่น้ำมูล ซึ่งถือเป็นแม่น้ำสายสำคัญ เมื่อเขื่อนอุบลรัตน์ระบายน้ำ หรือจังหวัดคันน้ำประสบอุทกภัย ทั้ง ๔ อำเภอ ก็จะได้รับผลกระทบไปด้วย คือ อ.เมืองยโสธร ค้อวัง มหาชนะชัย และ คำเขื่อนแก้ว ล่าสุดเจ้าหน้าที่ยังคงจับตาฝายระวางจุดเสี่ยงใกล้ขีด **จ.อ่างทอง** สถานการณ์น้ำเจ้าพระยาที่ไหลผ่านจังหวัด ยังคงเพิ่มขึ้น โดยวันนี้มีสูงจากเดิม ๕ ซม. ที่บริเวณหน้าศาลากลาง โดยสภาพน้ำเจ้าพระยาทั้งสองฝั่ง ที่ไหลผ่านเขตเศรษฐกิจ ศูนย์ราชการ มีระดับเสมอดิ่ง ด้านชลประทานได้นำเครื่องสูบน้ำขนาดใหญ่มาติดตั้ง สูบน้ำออกจากคลองลำท่าแดง ที่บริเวณประตูระบายน้ำด้านข้างวัดสนามชัย ต.ตลาดหลวง เพื่อเร่งสูบน้ำผ่านที่ตกลงมาในทุ่งนาและไหลลงสู่คลองลำท่าแดง ไม่ให้เอ่อล้นท่วมนาข้าวของชาวนาที่ใกล้เก็บเกี่ยว นอกจากนี้ ยังระบายน้ำที่ซึ่งออกจากทุ่งนาให้ชาวนาใน อ.เมืองอ่างทอง โพธิ์ทอง และ ไชโย สำหรับให้เกษตรกรได้ทำการเก็บเกี่ยวผลผลิต ส่วนบ้านเรือนที่อยู่ภายในคันกันน้ำ เขตเศรษฐกิจ ตัวเมืองอ่างทองนั้น ที่บ้านเลขที่ ๑๓/๓ ถนนทรัพย์สัน ต.ตลาดหลวง ซึ่งตั้งอยู่ในจุดต่ำกว่าระดับถนนพังกันน้ำเริ่มประสบปัญหาน้ำรั่วซึมเป็นรูเล็ก ๆ หลายจุด ไหลเข้ามาในพื้นที่บ้าน ทำให้น้ำยังได้ถุนบ้านสูงประมาณ ๒๐ ซม. **จ.ปทุมธานี** ผู้ใหญ่บ้านหมู่ ๓ ต.กระแชง อ.สามโคก ได้ลงพื้นที่สำรวจพื้นที่ประสบภัยน้ำเอ่อล้นริมฝั่งแม่น้ำเจ้าพระยาเข้าท่วมบ้านเรือนราษฎร จำนวน ๔๕ หลังคาเรือน ที่หมู่ ๓ ต.กระแชง อ.สามโคก สภาพโดยรวมสูง ๗๐-๑๒๐ ซม. ต้องอาศัยเรือในการสัญจร บางหลังต้องอพยพทางเดินเองที่สูงพื้นน้ำ พร้อมเตือนอันตรายจากสัตว์มีพิษ ที่หนีน้ำท่วมมาอาศัยอยู่ตามบ้านเรือนหรือในบริเวณที่มีน้ำท่วมขัง **จ.สระบุรี** รองอธิบดีกรมชลประทาน ชี้แจงกรณีประตูระบายน้ำปลายคลองเริงรางหลุด ส่งผลให้เกิดน้ำเอ่อเข้าท่วมในเขตเทศบาลตำบล อ.บ้านหมอ ว่า จากการตรวจสอบข้อเท็จจริง พบว่า เป็นที่ระบายน้ำตั้งอยู่บริเวณปลายคลองเริงราง ใช้ในการระบายน้ำลงสู่แม่น้ำป่าสัก ที่ตั้งอยู่ในเขตเทศบาลตำบล โดยสาเหตุเกิดมาจากปริมาณน้ำในแม่น้ำป่าสัก มีระดับสูงจนทำให้เกิดแรงดันบานที่ระบายน้ำ ส่งผลให้บานโค้งตัว อ้าออก ๑ ช่อง มีน้ำไหลย้อนเข้าไปในพื้นที่ แต่ปริมาณไม่มากนัก ไม่ส่งผลกระทบต่อพื้นที่ชุมชน และพื้นที่การเกษตรแต่อย่างใด ทั้งนี้ สำนักงานชลประทานที่ ๑๐ ได้เร่งแก้ไขปัญหาดังกล่าวโดยนำแผ่นเหล็กเข้าไป ปิดบานที่เสียหาย เพื่อป้องกันไม่ให้เป็นปริมาณน้ำไหลย้อนเข้ามาเพิ่มเติม คาดว่าภายในวันนี้ (๑๒ ต.ค.) จะดำเนินการได้แล้วเสร็จ ส่วนปริมาณน้ำที่เพิ่มสูงขึ้นในคลอง ได้ติดตั้งเครื่องสูบน้ำเพื่อระบายน้ำลงสู่ แม่น้ำป่าสักต่อไปแล้ว **จ.ชลบุรี** เกิดฝนตกหนักต่อเนื่องในเขตเมืองพัทยา เป็นเวลานานกว่า ๒ ชม. ส่งผลให้เกิดน้ำท่วมขังบนถนนสายสำคัญ เช่น ซอยเขาตาโล ถ.สุขุมวิท ช่วงพัทยาใต้และพัทยา สาย ๓ สูงประมาณ ๒๐ - ๓๐ ซม. รถที่ใช้เส้นทางดังกล่าวต้องสัญจรด้วยความยากลำบาก จนทำให้การจราจรติดขัดเป็นทางยาว สำหรับสาเหตุก็มาจากปริมาณฝนมีมาก ประกอบกับบ่อมีขนาดเล็ก อีกทั้งบางจุดบน ถ.สุขุมวิท ยังอยู่ระหว่างการก่อสร้างอุโมงค์ทางลอด จึงทำให้มีระบายน้ำได้ช้าลงจนเกิดการท่วมขังบริเวณที่มีลักษณะเป็นแอ่งกระทะ อย่างไรก็ตาม คาดว่าภายในเวลาประมาณ ๑ ชม. ระดับน้ำจะลดลงจนกลับเข้าสู่ภาวะปกติแน่นอน

๖. คาดการณ์สภาพอากาศ ๗ วัน (กรมอุตุนิยมวิทยา) ในช่วงวันที่ ๑๒-๑๓ ต.ค. บริเวณภาคกลาง ภาคตะวันออก ภาคใต้ฝั่งตะวันตก กรุงเทพมหานครและปริมณฑลยังคงมีฝนตกต่อเนื่อง กับมีฝนตกหนักบางแห่งได้ ส่วนภาคตะวันออกเฉียงเหนือตอนบน มีปริมาณฝนน้อย ส่วนในช่วงวันที่ ๑๔-๑๕ ต.ค. ภาคเหนือและภาคตะวันออกเฉียงเหนือมีปริมาณฝนเพิ่มขึ้น และมีฝนตกหนักบางแห่ง

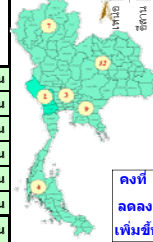
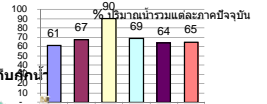
๗. พื้นที่ที่ควรเฝ้าระวังระดับน้ำท่วมฉับพลัน (น้ำท่วม ถัดจาก) : NASA (๒๔ ชั่วโมง) : รายงานพื้นที่ที่อาจเกิดน้ำท่วม (๑๒ ต.ค.) ได้แก่ ภาคเหนือ คือ จ.น่าน ตาก กำแพงเพชร พิจิตร สุโขทัย และเพชรบูรณ์ ภาคกลาง คือ จ.นครสวรรค์ และกาญจนบุรี **กรมป้องกันและบรรเทาสาธารณภัย (๑๒ ต.ค.)** เมื่อวันที่ ๘ ต.ค. ได้มีการแจ้งเตือนประชาชนที่อยู่อาศัยริมน้ำให้เตรียมความพร้อมรับสถานการณ์และระมัดระวังอันตรายจากน้ำเอ่อล้นตลิ่ง ได้แก่ ๑.ริมแม่น้ำป่าสัก (จ.ลพบุรี สระบุรี พระนครศรีอยุธยา) ๒.ริมแม่น้ำเจ้าพระยา (จ.สุพรรณบุรี กำแพงเพชร ชัยนาท อุทัยธานี สิงห์บุรี อ่างทอง พระนครศรีอยุธยา ลพบุรี สุพรรณบุรี) ๓.ริมแม่น้ำท่าจีน (จ.สุพรรณบุรี ประจวบคีรีขันธ์ ชัยนาท นครปฐม สมุทรสาคร) **กรมทรัพยากรธรณี (๑๒ ต.ค.)** แจ้ง พื้นที่คาดการณ์ปริมาณน้ำฝนที่อาจก่อให้เกิดดินถล่มล่วงหน้า ๓ วัน ได้แก่ จ.ประจวบคีรีขันธ์ ชุมพร ระนอง และพังงา เฝ้าระวังในระยะ ๒-๓ วันนี้

รายงานสรุปสภาพน้ำในอ่างเก็บน้ำขนาดใหญ่และขนาดกลาง

รายงานสถานการณ์ ณ. วันที่ 12 ตุลาคม 2559

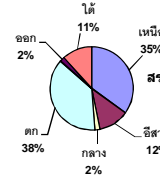
ปริมาณน้ำในอ่างที่ใช้การได้ในสัปดาห์นี้ + มากกว่า / - น้อยกว่า สัปดาห์ก่อน

1,340.49 ล้าน ลบ.ม.



จังหวัด	อ่างเก็บน้ำ	สถานะ
สงขลา	5	อ่าง
เพิ่ม	32	อ่าง

ปริมาณน้ำรวมทั่วประเทศ
70,520 ล้าน ลบ.ม. (100%)



ปริมาณน้ำรวมทั่วประเทศ
(เมื่อเทียบกับปริมาณน้ำรวมทั้งหมด) ณ.

วันที่ 12 ตุลาคม 2559 เท่ากับ
46,479 ล้าน ลบ.ม. หรือ เท่ากับ
66%

วันที่ 12 ตุลาคม 2558 เท่ากับ
40,018 ล้าน ลบ.ม. หรือ เท่ากับ
57%

ภาค	สถานการณ์ปริมาณน้ำในอ่าง				ปริมาณน้ำเปลี่ยนแปลง (ล้าน ม.³)	สถานะ
	ลดลง (แห่ง)	คงที่ (แห่ง)	เพิ่มขึ้น (แห่ง)	รวม (แห่ง)		
ภาคเหนือ	2	-	5	7	425.00	ปริมาณน้ำในอ่างเก็บน้ำเพิ่มขึ้น
ภาคตะวันออกเฉียงเหนือ	2	-	10	12	357.00	ปริมาณน้ำในอ่างเก็บน้ำเพิ่มขึ้น
ภาคกลาง	-	-	3	3	89.00	ปริมาณน้ำในอ่างเก็บน้ำเพิ่มขึ้น
ภาคตะวันตก	-	-	2	2	371.00	ปริมาณน้ำในอ่างเก็บน้ำเพิ่มขึ้น
ภาคตะวันออก	-	-	9	9	90.49	ปริมาณน้ำในอ่างเก็บน้ำเพิ่มขึ้น
ภาคใต้	1	-	3	4	8.00	ปริมาณน้ำในอ่างเก็บน้ำเพิ่มขึ้น
รวมทั้งประเทศ	5	-	32	37	1340.49	ปริมาณน้ำในอ่างเก็บน้ำเพิ่มขึ้น

ภาค	อ่างเก็บน้ำ เชื้อน	ความจุที่ (ล้าน ม.³)	ปริมาณน้ำที่ใช้งานได้จริง (ล้าน ม.³)	ใช้การไม่ได้จริง (ล้าน ม.³)	ปริมาณน้ำรวม วันที่ 12 ตุลาคม 2558		ปัจจุบัน วันที่ 12 ตุลาคม 2559				สัปดาห์ก่อน วันที่ 6 ตุลาคม 2559				ปริมาณน้ำ + เพิ่มขึ้น - ลดลง (ล้าน ม.³)	สถานการณ์ ปริมาณน้ำในอ่าง	
					%	ปริมาณน้ำรวม (ล้าน ม.³)	%	ปริมาณน้ำรวม (ล้าน ม.³)	%	ปริมาณน้ำรวม (ล้าน ม.³)	%	ปริมาณน้ำรวม (ล้าน ม.³)	%				
														ปริมาณน้ำรวม (ล้าน ม.³)			ปริมาณน้ำรวม (ล้าน ม.³)
ภาคเหนือ (7)																	
1	ภูพิทล (2)	ดาก	13,462	3,800	9,662	4,828	36%	6,404	48%	2,604	19%	6,190	46%	2,390	18%	214.00	เพิ่มขึ้น
2	สิริกิติ์ (2)	อุดรดิต	9,510	2,850	6,660	4,636	49%	7,410	78%	4,560	48%	7,275	76%	4,425	47%	135.00	เพิ่มขึ้น
3	แม่งัด	เชียงใหม่	265	12	253	67	25%	145	55%	133	50%	140	53%	128	48%	5.00	เพิ่มขึ้น
4	แม่งาว	เชียงใหม่	263	14	249	34	13%	96	37%	82	31%	91	35%	77	29%	5.00	เพิ่มขึ้น
5	กัลม	ลำปาง	106	3	103	22	21%	74	70%	71	67%	78	74%	75	71%	-4.00	ลดลง
6	กัวคองมา	ลำปาง	170	6	164	22	13%	166	98%	160	94%	171	101%	165	97%	-5.00	ลดลง
7	แควน้อย	พิษณุโลก	939	43	896	359	38%	837	89%	794	85%	762	81%	719	77%	75.00	เพิ่มขึ้น
รวมภาคเหนือ 35.05%																	
ภาคตะวันออกเฉียงเหนือ (12)																	
8	ห้วยหลวง	อุดรธานี	136	7	129	39	29%	92	68%	85	63%	90	66%	83	61%	2.00	เพิ่มขึ้น
9	น้ำอูน	สกลนคร	520	45	475	227	44%	296	57%	251	48%	301	58%	256	49%	-5.00	ลดลง
10	น้ำพุง (2)	สกลนคร	165	8	157	62	38%	57	35%	49	30%	64	39%	56	34%	-7.00	ลดลง
11	จุฬารัตน์ (2)	ชัยภูมิ	164	37	127	75	46%	141	86%	104	63%	128	78%	91	55%	13.00	เพิ่มขึ้น
12	อุบลรัตน์ (2)	ขอนแก่น	2,431	581	1,850	707	29%	1,952	80%	1,371	56%	1,737	71%	1,156	43%	215.00	เพิ่มขึ้น
13	ลำปาว	กาฬสินธุ์	1,980	100	1,880	906	46%	1,160	59%	1,060	54%	1,145	58%	1,045	53%	15.00	เพิ่มขึ้น
14	ลำตะคอง	นครราชสีมา	314	22	292	127	40%	91	29%	69	22%	83	26%	61	19%	8.00	เพิ่มขึ้น
15	ลำพระเพลิง	นครราชสีมา	155	1	154	91	59%	56	36%	55	35%	46	30%	45	29%	10.00	เพิ่มขึ้น
16	มูลขม	นครราชสีมา	141	7	134	54	38%	70	50%	63	45%	64	45%	57	40%	6.00	เพิ่มขึ้น
17	ลำแจะ	นครราชสีมา	275	7	268	111	40%	121	44%	114	41%	106	39%	99	36%	15.00	เพิ่มขึ้น
18	ลำนางรอง	บุรีรัมย์	121	3	118	64	53%	61	50%	58	48%	57	47%	54	45%	4.00	เพิ่มขึ้น
19	สิรินธร (2)	อุบลราชธานี	1,966	831	1,135	1,379	70%	1,528	78%	697	35%	1,447	74%	616	31%	81.00	เพิ่มขึ้น
รวมภาคตะวันออกเฉียงเหนือ 11.80%																	
ภาคกลาง (3)																	
20	ป่าสักชลสิทธิ์	ลพบุรี	960	3	957	416	43%	899	94%	896	93%	867	90%	864	90%	32.00	เพิ่มขึ้น
21	ห้วยเสลา	อุทัยธานี	160	17	143	63	39%	152	95%	135	84%	132	83%	115	72%	20.00	เพิ่มขึ้น
22	กระเสียว	สุพรรณบุรี	240	40	200	86	36%	171	71%	131	55%	134	56%	94	39%	37.00	เพิ่มขึ้น
รวมภาคกลาง 1.93%																	
ภาคตะวันตก (2)																	
23	ศรีนครินทร์ (2)	กาญจนบุรี	17,745	10,265	7,480	12,759	72%	12,861	72%	2,596	15%	12,640	71%	2,375	13%	221.00	เพิ่มขึ้น
24	วชิราลงกรณ (2)	กาญจนบุรี	8,860	3,012	5,848	5,468	62%	5,436	61%	2,424	27%	5,286	60%	2,274	26%	150.00	เพิ่มขึ้น
รวมภาคตะวันตก 37.73%																	
ภาคตะวันออก (5+4)																	
25	ขุนด่าน	นครนายก	224	5.00	219	186	83%	198	88%	193	86%	194	87%	189	84%	4.00	เพิ่มขึ้น
26	คลองสกลิต	ฉะเชิงเทรา	420	30.00	390	240	57%	230	55%	200	48%	208	50%	178	42%	22.00	เพิ่มขึ้น
27	บางพระ (3)	ชลบุรี	117	12.00	105	39	33%	63	54%	51	44%	56	48%	44	38%	7.00	เพิ่มขึ้น
28	หนองปลาไหล (3)	ระยอง	164	13.75	150	140	85%	76	46%	62	38%	67	41%	53	33%	9.00	เพิ่มขึ้น
29	ประแสร์ (3)	ระยอง	295	20.00	275	288	98%	228	77%	208	71%	191	65%	171	58%	37.00	เพิ่มขึ้น
30	มาบประชัน (3)	ระยอง	17	0.72	16	9	57%	5	32%	5	28%	5	31%	4.51	27%	0.07	เพิ่มขึ้น
31	หนองค้อ (3)	ระยอง	21	1.00	20	6	30%	8	39%	7	35%	7	32%	5.93	28%	1.52	เพิ่มขึ้น
32	คอกทราย (3)	ระยอง	79	3.00	76	62	78%	41	51%	38	47%	37	47%	34.05	43%	3.65	เพิ่มขึ้น
33	คลองใหญ่ (3)	ระยอง	45	3.00	42	46	100%	37	81%	34	74%	30	67%	27.46	60%	6.25	เพิ่มขึ้น
รวมภาคตะวันออก 1.87%																	
ภาคใต้ (4)																	
34	แก่งกระจาน	เพชรบุรี	710	65	645	348	49%	227	32%	162	23%	218	31%	153	22%	9.00	เพิ่มขึ้น
35	ประจักษ์	ประจวบคีรีขันธ์	391	62	329	128	33%	66	17%	4	1%	64	16%	2	1%	2.00	เพิ่มขึ้น
36	รัชชประภา (2)	สุราษฎร์ธานี	5,639	1,352	4,287	5,030	89%	4,637	82%	3,285	58%	4,633	82%	3,281	58%	4.00	เพิ่มขึ้น
37	บางลาง (2)	ยะลา	1,454	276	1,178	893	61%	388	27%	112	8%	395	27%	119	8%	-7.00	ลดลง
รวมภาคใต้ 11.62%																	
รวมทั้งประเทศ 100% (37)																	

ที่มาข้อมูล : ตารางสรุปสภาพน้ำในอ่างเก็บน้ำขนาดใหญ่ทั่วประเทศ และตารางสรุปสภาพน้ำในอ่างเก็บน้ำภาคตะวันออกเฉียงเหนือ กรมชลประทาน

หมายเหตุ :

- อ่างเก็บน้ำขนาดใหญ่ หมายถึง อ่างเก็บน้ำที่มีความจุตั้งแต่ 100 ล้าน ลบ.ม. ขึ้นไป
- เป็นอ่างเก็บน้ำอยู่ในความรับผิดชอบของการไฟฟ้าฝ่ายผลิตแห่งประเทศไทย(10) นอกนั้นอยู่ในความรับผิดชอบของกรมชลประทาน (23)
- เป็นอ่างเก็บน้ำขนาดกลางที่มีความสำคัญต่อการอุตสาหกรรมและการประปา ของผู้นำชายฝั่งทะเลตะวันออก
- ที่มา : กรมชลประทาน และการไฟฟ้าฝ่ายผลิตแห่งประเทศไทย
- จังหวัดที่มีอ่างเก็บน้ำขนาดใหญ่มีจำนวน 25 จังหวัด ไม่มี 51 จังหวัด รวณ. หมายถึง ระดับเก็บกักของอ่าง

ศูนย์เขล

ศูนย์ป้องกันกักตุนน้ำ กรมทรัพยากรน้ำ

ลำดับของเขื่อนตามความจุ

- ศรีนครินทร์ 2.ภูพิทล 3.สิริกิติ์ 4.วชิราลงกรณ 5.รัชชประภา
- อุบลรัตน์ 7.สิรินธร 8.บางลาง 9.ลำปาว 10.ป่าสัก