

## สรุปสถานการณ์น้ำของประเทศ วันที่ ๑ กรกฎาคม ๒๕๕๙

๑. ฝน การคาดการณ์ปริมาณฝน (มิลลิเมตร) เดือน กรกฎาคม สิงหาคม และกันยายน ๒๕๕๙ เปรียบเทียบกับค่าปกติ [ค่าปกติ = ค่าเฉลี่ยฝนในคาบ ๓๐ ปี (๒๕๒๔ - ๒๕๕๓)] มีรายละเอียดตามตาราง

ภาค/เดือน (ปริมาณฝนคาดการณ์)	กรกฎาคม ๒๕๕๙		สิงหาคม ๒๕๕๙		กันยายน ๒๕๕๙	
	ค่าประมาณ (มม.)	ความหมาย	ค่าประมาณ (มม.)	ความหมาย	ค่าประมาณ (มม.)	ความหมาย
เหนือ	๑๖๐ - ๒๐๐ มม.	ใกล้เคียงค่าปกติ	๒๐๐ - ๒๕๐ มม.	ใกล้เคียงค่าปกติ	๑๙๐ - ๒๔๐ มม.	ใกล้เคียงค่าปกติ
ตะวันออกเฉียงเหนือ	๑๙๐ - ๒๓๐ มม.	ใกล้เคียงค่าปกติ	๒๔๐ - ๒๙๐ มม.	ใกล้เคียงค่าปกติ	๒๒๐ - ๒๗๐ มม.	ใกล้เคียงค่าปกติ
กลาง	๑๕๐ - ๑๘๐ มม.	ใกล้เคียงค่าปกติ	๑๖๐ - ๒๐๐ มม.	ใกล้เคียงค่าปกติ	๒๔๐ - ๒๙๐ มม.	ใกล้เคียงค่าปกติ
ตะวันออกเฉียงเหนือ	๒๗๐ - ๓๒๐ มม.	สูงกว่าค่าปกติเล็กน้อย	๒๘๐ - ๓๓๐ มม.	ใกล้เคียงค่าปกติ	๓๐๐ - ๔๐๐ มม.	ใกล้เคียงค่าปกติ
ภาคใต้ฝั่งตะวันออก	๑๐๐ - ๑๕๐ มม.	ใกล้เคียงค่าปกติ	๑๐๐ - ๑๕๐ มม.	ใกล้เคียงค่าปกติ	๑๓๐ - ๑๗๐ มม.	ใกล้เคียงค่าปกติ
ภาคใต้ฝั่งตะวันตก	๓๐๐ - ๔๐๐ มม.	ใกล้เคียงค่าปกติ	๓๕๐ - ๔๕๐ มม.	ใกล้เคียงค่าปกติ	๔๐๐ - ๕๐๐ มม.	ใกล้เคียงค่าปกติ
กรุงเทพฯ และปริมณฑล	๑๖๐ - ๒๐๐ มม.	ใกล้เคียงค่าปกติ	๒๐๐ - ๒๕๐ มม.	ใกล้เคียงค่าปกติ	๓๐๐ - ๔๐๐ มม.	ใกล้เคียงค่าปกติ

ที่มาข้อมูล : กรมอุตุนิยมวิทยา พยากรณ์อากาศ ๓ เดือน ([http://www.tmd.go.th/month\\_forecast.php](http://www.tmd.go.th/month_forecast.php))

ปริมาณฝน ณ วันที่ ๒๙ มิถุนายน ๒๕๕๙	หน่วย	เหนือ	กลาง	ตะวันออกเฉียงเหนือ	ตะวันออก	ใต้	ทั้งประเทศ
ฝนสูงสุด ๒๔ ชม. สถานีอุตุนิยมวิทยา	มม.	๗๔.๐ อุ้มผาง ตาก	๖๐.๓ พระนครศรีอยุธยา	๕๘.๗ ปากช่อง สกษ. นครราชสีมา	๑๐๕.๑ ตราด	๑๓๓.๕ ตะกั่วป่า พังงา	๑๓๓.๕ ตะกั่วป่า พังงา
ฝนสะสมปี ๕๘	มม.	๓๒๘.๕	๔๕๐.๖	๓๒๕.๗	๕๕๘.๖	๕๖๘.๘	๔๐๐.๖
ฝนสะสมปี ๕๙	มม.	๓๖๔.๘	๓๑๗.๖	๔๙๔.๐	๖๑๐.๓	๕๘๑.๓	๔๗๐.๓
ฝนสะสม ๓๐ ปี	มม.	๔๔๓.๒	๔๔๗.๑	๕๓๘.๐	๖๘๓.๓	๗๕๕.๖	๕๕๑.๐

ที่มาข้อมูล : กรมอุตุนิยมวิทยา สรุปลักษณะอากาศรายวัน (<http://www.tmd.go.th/climate/climate.php>)

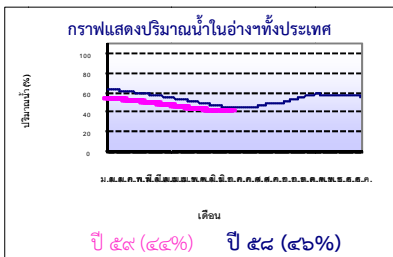
ปริมาณฝนสูงสุด ๒๔ ชม.เพิ่มเติม กรมอุตุนิยมวิทยาได้รายงานเพิ่มเติมโดยการบันทึกของเจ้าหน้าที่เป็นรายวัน ณ เวลา ๐๗.๐๐ น.ของวันนี้ ปริมาณฝนสูงสุดวันนี้เท่ากับ ๑๗๐.๐ มม. ที่ อ.รัตนวาปี จ.หนองคาย

### ๒. น้ำในอ่างเก็บน้ำขนาดใหญ่



ปริมาณน้ำในอ่าง	หน่วย	เหนือ	กลาง	ต.เฉียงเหนือ	ตะวันออก	ตะวันตก	ใต้	ทั้งประเทศ
น้ำในอ่างปี ๕๘	ล้าน(ลบ.ม)	๗,๖๙๙	๑๙๘	๒,๖๗๖	๓๐๕	๑๕,๘๕๘	๕,๔๘๗	๓๒,๒๗๐
	%	๓๑%	๑๕%	๓๒%	๒๖%	๖๐%	๖๗%	๔๖%
น้ำในอ่างปี ๕๙	ล้าน(ลบ.ม)	๗,๙๕๖	๒๘๐	๒,๕๐๗	๓๐๘	๑๕,๐๗๖	๔,๗๙๓	๓๑,๐๐๕
	%	๓๒%	๒๑%	๓๐%	๒๖%	๕๙%	๕๘%	๔๔%
น้ำในอ่างปี ๕๙	ล้าน(ลบ.ม)	๑๓,๙๘๑	๓๘๕	๓,๑๖๗	๕๖๖	๑๘,๙๘๑	๖,๐๙๗	๔๓,๑๗๖
	%	๕๙%	๒๗%	๔๒%	๕๒%	๗๑%	๗๔%	๖๓%

ที่มาข้อมูล : กรมชลประทาน ตารางสรุปข้อมูลอ่างขนาดใหญ่ทั้งหมด ([http://water.rid.go.th/flood/flood/res\\_table.htm](http://water.rid.go.th/flood/flood/res_table.htm))



หมายเหตุ ๑. อ่างที่มีปริมาณน้ำต่ำกว่า ๕๐% ของความจุมี ๒๙ อ่าง คือ ๑.ปราณบุรี (๑๑%) ๒.แม่กวาง (๑๓%) ๓.คลองสิียด (๑๔%) ๔.บางพระ (๑๔%) ๕.ห้วยหลวง (๑๔%) ๖.ลำพระเพลิง (๑๕%) ๗.ลำแชะ (๑๖%) ๘.แม่จัด (๑๘%) ๙.ป่าสัก (๑๙%) ๑๐.น้ำพอง (๑๙%) ๑๑.ลำตะคอง (๒๐%) ๑๒.กวิคอง (๒๑%) ๑๓.อุบลรัตน์ (๒๑%) ๑๔.มูลบน (๒๓%) ๑๕.ลำปาว (๒๓%) ๑๖.ขุนด่าน (๒๕%) ๑๗.พระเสียว (๒๕%) ๑๘.ทับเสลา (๒๖%) ๑๙.แควน้อย (๒๗%) ๒๐.แก่งกระจาน (๒๗%) ๒๑.กวิกรม (๒๙%) ๒๒.ภูมิพล (๓๐%) ๒๓.น้ำอูน (๓๑%) ๒๔.หนองปลาไหล (๓๒%) ๒๕.จุฬารามณ์ (๓๕%) ๒๖.บางบาล (๓๗%) ๒๗.สิริกิติ์ (๓๗%) ๒๘.ชีราบกรณ (๔๐%) และ ๒๙.ลำน้ำระยอง (๔๖%)

๒. อ่างที่มีปริมาณน้ำเก็บกักตั้งแต่ ๘๐% ของความจุ - ไม่มี -

### ๓. สรุปสถานการณ์น้ำในแม่น้ำและลุ่มน้ำสำคัญ

๓.๑ สรุปสถานการณ์น้ำท่าทั่วประเทศ (ศูนย์ประมวลวิเคราะห์สถานการณ์น้ำ กรมชลประทาน) (๓๐ มิ.ย.) : สถานีนน้ำท่าที่อยู่ในเกณฑ์น้ำน้อย ได้แก่ สถานี P.๑ จ.เชียงใหม่, สถานี P.๗A จ.กำแพงเพชร, สถานี P.๗ จ.นครสวรรค์, สถานี W.๔A จ.ตาก สถานี ๙.๑ C จ.แพร่, สถานี Y.๑๖ จ.พิษณุโลก, สถานี N.๑ จ.น่าน, สถานี N.๕A จ.พิษณุโลก, สถานี N.๖๗ จ.นครสวรรค์, สถานี M.๖A จ.บุรีรัมย์, สถานี M.๙ จ.ศรีสะเกษ, สถานี M.๗ จ.อุบลราชธานี, สถานี Kgt.๑๐ จ.สระแก้ว, สถานี Kgt.๓ จ.ปราจีนบุรี, สถานี X.๑๕๘ จ.ชุมพร, สถานี X.๗๓ จ.นครราชสีมา สถานี X.๓๗A จ.สุราษฎร์ธานี และสถานี X.๑๑๙A จ.นครราชสีมา **แนวโน้มระดับน้ำ** แม่น้ำปิง แม่น้ำบางปะกง และแม่น้ำโก-ลก มีแนวโน้มระดับน้ำลดลง แม่น้ำวัง แม่น้ำยม และแม่น้ำมูล มีแนวโน้มระดับน้ำทรงตัว แม่น้ำน่าน แม่น้ำพระสทิง แม่น้ำท่าตะเภา และแม่น้ำตาปี มีแนวโน้มระดับน้ำเพิ่มขึ้น

๓.๒ สรุปสถานการณ์น้ำ (กรมทรัพยากรน้ำ)

๓.๒.๑ สำนักวิจัย พัฒนา และอุทกวิทยา :

- สถานการณ์น้ำในแม่น้ำโขง (ที่มาข้อมูล : สรุปสถานการณ์น้ำประจำวัน : ศูนย์ประมวลวิเคราะห์สถานการณ์น้ำ กรมชลประทาน) ระดับน้ำแม่น้ำโขง ณ วันที่ ๓๐ มิถุนายน ๒๕๕๙ ที่สถานีเชียงแสน เชียงคาน หนองคาย นครพนม มุกดาหาร และโขงเจียม วัดได้ ๒.๓๖, ๖.๑๕, ๓.๒๓, ๓.๔๖, ๓.๖๐ และ ๔.๗๐ เมตร ตามลำดับ เปรียบเทียบกับตลิ่ง มีค่าเท่ากับ -๑๐.๔๕, -๙.๘๕, -๘.๙๗, -๙.๐๔, -๘.๕๐ และ -๙.๘๐ เมตร ตามลำดับ **แนวโน้มระดับน้ำท่า** สถานีเชียงคาน หนองคาย นครพนม มุกดาหาร และโขงเจียม มีแนวโน้มระดับน้ำเพิ่มขึ้น สถานีเชียงแสน มีแนวโน้มระดับน้ำลดลง
- ระบบปฏิบัติการเฝ้าระวัง และเตือนภัยล่วงหน้า (Early Warning) (๓๐ มิ.ย.) สถานีเตือนภัยระดับเตือนภัย ได้แก่ จ.พังงา ที่บ้านกะไหล ต.กะไหล อ.ตะกั่วทุ่ง เดือนด้วยน้ำฝน โดยมีฝนสะสม ๑๒ ชม. ณ เวลา ๑๕.๑๕ น. เท่ากับ ๑๐๓.๕ มม.

๓.๒.๒) ศูนย์ป้องกันวิกฤติน้ำ : ระบบติดตามและเฝ้าระวังสถานการณ์น้ำ

- โครงการสำรวจติดตั้งระบบตรวจวัดสถานภาพน้ำทางไกลอัตโนมัติ (ในลุ่มน้ำ)

- โครงการตั้งศูนย์ปฏิบัติการและข้อมูลเพื่อการบริหารจัดการทรัพยากรน้ำ (ระบบเชื่อมโยงสัญญาณภาพจากกล้อง CCTV ณ วันที่ ๓๐ มิ.ย.๕๙) : สถานการณ์น้ำทั่วไปอยู่ในเกณฑ์ปกติ ยกเว้นมีสถานีที่อยู่ในสถานการณ์เฝ้าระวังน้ำแล้ง ได้แก่ สถานีสะพานมหาโพธิ์ อ.เมือง จ.แพร่ (ลุ่มน้ำยม)

๔. พายุหมุน - ไม่มี -

**๕. สถานการณ์น้ำ กรมป้องกันและบรรเทาสาธารณภัย: น้ำป่าไหลหลาก** ได้แก่ **จ.ตาก** วันที่ ๒๙ มิ.ย. เวลา ๑๖.๓๐ น. เกิดฝนตกหนักและมีน้ำป่าไหลหลากในพื้นที่ อ.พบพระ ท่วมถนนสายแม่สอด – อุ่มผาง บริเวณหลัก กม. ๔๒ ม. ๘ ต.ช่องแคบ และหลัก กม. ๔๗-๔๘ บ้านร่มเกล้าสามมิตร ต.ศิรีราษฎร์สง.ป.จ. อ.พบพระ อ.ต.ช่องแคบ อ.ต.ศิรีราษฎร์ อ.พบ. เข้าสำรวจความเสียหายและให้การช่วยเหลือเบื้องต้น ปัจจุบันระดับน้ำลดลงเข้าสู่ภาวะปกติแล้ว **จ.เชียงใหม่** วันที่ (๓๐ มิ.ย.) เวลา ๐๓.๐๐ น. เกิดฝนตกหนักและมีน้ำป่าไหลหลากในพื้นที่อ.แม่วาง ท่วมถนนสายหลักภายในหมู่บ้านแม่มูต ต.แม่วิน มีบ้านเรือนได้รับผลกระทบ ๑๐ หลัง คอสะพานภายในหมู่บ้านชำรุด พื้นที่การเกษตรได้รับความเสียหาย (อยู่ระหว่างการสำรวจ) สง.ป.จ. อ.แม่วาง อ.ต.แม่มูตอ.พบ. อาสาสมัคร มูลนิธิ เข้าสำรวจความเสียหายและให้การช่วยเหลือเบื้องต้น โดย สง.ป.จ. จัดส่งถุงยังชีพเข้าช่วยเหลือแล้ว ปัจจุบันระดับน้ำลดลง แต่ยังคงมีน้ำท่วมขังในพื้นที่ลุ่มต่ำทางการเกษตร **น้ำท่วมรอการระบาย** ได้แก่ **กรุงเทพฯ** วันที่ ๒๙ มิ.ย. เวลา ๑๗.๓๐ น. เกิดฝนตกหนักมีน้ำท่วมรอการระบายในพื้นที่เขตตลิ่งชัน บริเวณ ถ.อิมพีเลีย หนาอยู่อาศัยระดับน้ำสูง ๑๐-๑๕ ซม. ระยะทาง ๑๐๐ ม. สน.การระบายน้ำ สง.เขตตลิ่งชัน ตร.อ.พบ. เข้าช่วยเหลือด้านการจราจร และเร่งระบายน้ำ ปัจจุบันระดับน้ำลดลงเข้าสู่ภาวะปกติแล้ว **จังหวัดที่ประกาศเขตให้ความช่วยเหลือผู้ประสบภัยพิบัติกรณีฉุกเฉิน (ภัยแล้ง)ปัจจุบัน (๓๐ มิ.ย.)** ๒ จังหวัด ๓๘ อำเภอ ๒๓๖ ตำบล ๒,๑๑๓ หมู่บ้าน ได้แก่ **จ.กำแพงเพชร** (อ.เมืองฯ ปางศิลาทอง โกสัมพีนคร ช่างรวกศรีภูมิ หวายทองวัฒนา คลองลาน คลองขลุง) **จ.สุรินทร์** (อ.จอมพระ เขวาสินรินทร์ รันตบุรี สำโรงทาบ ท่าตูม) **จ.ชัยนาท** (อ.มโนรมย์ ทองมะโมง วัดสิงห์ เนินขาม) **จ.สุพรรณบุรี** (อ.หนองหญ้าไซ สองพี่น้อง เมืองสุพรรณบุรี ดำเนินช้าง ดอนเจดีย์ อุทงคเฒ่าบางนางบัว สามชุก บางปลาม้า) **จ.ประจวบคีรีขันธ์** (เมืองฯ หัวหิน ฤๅษี ทับสะแก บางสะพานน้อย บางสะพาน) **จ.นครศรีธรรมราช** (อ.ปากปักษ์ ฉวาง เติมพระเกียรติ หุ้ตง ลานสกา ซะอวด หัวไทร) **สถานการณ์วิกฤติน้ำ** (ข่าว) **จ.ตาก** ฝนที่ตกลงมาอย่างหนักบนพื้นที่เชิงเขาเขต อ.พบพระวานนี้ (๒๙ มิ.ย.) ส่งผลทำให้เกิดน้ำป่าไหลหลากมาจากยอดเขาสูง ไหลเข้าท่วมภายในหมู่บ้านชาวไทยภูเขา หมู่ที่ ๕ หมู่บ้านร่มเกล้าสามมิตร ต.ศิรีราษฎร์ อ.พบพระ ช่วงหัวคำที่ผ่านมา โดยกระแสน้ำสีแดงขุ่นพร้อมตะกอนของดินโคลนจำนวนมากได้ไหลบ่าเข้าท่วมใจกลางหมู่บ้านด้วยความเร็วสูง ทำให้ชาวบ้านต่างตกใจแตกตื่นกันทั้งหมู่บ้าน พอดีสถิติได้ตั้งแรงรีบเก็บข้าวของที่พอจะเก็บได้ทันทีไว้บนที่สูง เบื้องต้น พบว่าน้ำป่าได้ไหลเข้าถล่มในพื้นที่ทางการเกษตรเสียหายเป็นบริเวณกว้าง แต่ไม่มีใครได้รับบาดเจ็บ ขณะนี้อยู่ระหว่างเจ้าหน้าที่เร่งทำการสำรวจความเสียหาย ขณะเดียวกัน น้ำป่าจำนวนมากจากเขตนานร่มเกล้าสามมิตรยังไหลลงสู่ที่ต่ำเข้าเขตหมู่ที่ ๘ ต.ช่องแคบ ที่อยู่ติดกัน โดยน้ำป่าได้ไหลท่วมบริเวณถนนสายแม่สอด-อุ่มผาง ช่วงหลักกิโลเมตรที่ ๔๒ กระแสน้ำได้กัดเซาะแนวถนนพังเสียหายเป็นร่องลึก เป็นระยะทางยาว ส่งผลทำให้ทางเข้าออกหมู่บ้าน ซึ่งเป็นที่ตั้งของโรงเรียนขยายโอกาสของเด็กผู้ยากไร้สัญชาติพม่า ขาดเสียหายสายน้ำป่าที่ไหลผ่านอย่างรุนแรงทำให้เด็กนักเรียนชั้นประถมศึกษา ต้องติดอยู่กลางหมู่บ้านไม่สามารถออกมาได้ เจ้าหน้าที่หน่วยกู้ภัยแพทย์ พยาบาล และฝ่ายปกครอง ตำรวจ และชาวบ้านต้องระดมกำลังมาช่วยเหลือ **จ.พิษณุโลก** จากสถานการณ์ฝนตกต่อเนื่องในหลายพื้นที่ของจังหวัด ส่งผลทำให้เกิดน้ำท่วมขังระบายไม่ทันขึ้นบางจุด เช่น ที่โรงเรียนบ้านป่าคาย อ.นครไทย ทั้งนี้บริเวณที่ต้องเฝ้าระวังเป็นพิเศษ ๔ แห่ง ประกอบด้วย อ.นครไทย ชาติตระการ เนินมะปราง และวังทอง ซึ่งถือเป็นจุดเสี่ยงน้ำท่วมฉับพลัน น้ำป่าไหลหลากดินโคลนสไลด์ซ้ำซาก เบื้องต้นทางเจ้าหน้าที่ได้จัดกำลังเฝ้าระวังสถานการณ์อย่างต่อเนื่อง เพื่อเตรียมความพร้อมช่วยเหลือประชาชนที่ได้รับผลกระทบ **จ.สุรินทร์** มีฝนตกลงมาอย่างต่อเนื่อง ทำให้มีน้ำท่วมขังตามแปลงนา ส่งผลกระทบกับผลผลิตมันสำปะหลัง ที่ชาวบ้านปลูกไว้ตามท้องทุ่งนาหลังเกี่ยวข้าว **จ.พังงา** นายอำเภอตะกั่วป่า พร้อมด้วย นายกองกำกับการบริหารส่วนตำบลบางม่วง เจ้าหน้าที่ อบต.บางม่วง แขวงทางหลวงตะกั่วป่า และเจ้าหน้าที่กู้ภัยสว่างเมฆาตะกั่วป่า ลงพื้นที่ตรวจสอบน้ำท่วม ที่ตลาดบางม่วง ม.๔ ขอยธารทองใต้ ต.บางม่วง อ.ตะกั่วป่า จ.พังงา หลังเกิดฝนตกหนักต่อเนื่อง ส่งผลทำให้น้ำในคลองบางม่วง มีปริมาณสูงขึ้น และมีสีขุ่นจนเอ่อล้นเข้าท่วมบ้านเรือนประชาชนริมคลองบางม่วง ทำให้บ้านเรือนประชาชนกว่า ๘๐ หลัง ระดับน้ำสูงประมาณ ๕๐ - ๕๐ เซนติเมตร ชาวบ้านบางครอบครัวต้องขนทรัพย์สินมีค่าไว้ที่ปลอดภัย โดยทางองค์การบริหารส่วนตำบลบางม่วง จัดเตรียมเรือท้องแบนเข้าช่วยเหลือพร้อมเฝ้าระวังสถานการณ์อย่างใกล้ชิด

**๖. คาดการณ์สภาพอากาศ ๗ วัน (กรมอุตุนิยมวิทยา)** ในช่วงวันที่ ๑ - ๒ ก.ค. ประเทศไทยตอนบนจะมีฝนลดลง และในช่วงวันที่ ๓-๖ ก.ค. ภาคเหนือและภาคตะวันออกเฉียงเหนือจะมีฝนเพิ่มขึ้น สำหรับคลื่นลมในบริเวณทะเลอันดามันตอนบนจะมีกำลังอ่อนลง โดยทะเลอันดามันตอนบนมีคลื่นสูงประมาณ ๒ เมตร

**๗. พื้นที่ที่ควรเฝ้าระวังเดือนกัญวิกฤติน้ำ(น้ำท่วม ภัยแล้ง) : NASA (๒๕ ชั่วโมง):** รายงานพื้นที่ที่อาจเกิดน้ำท่วม (๓๐ มิ.ย.) ได้แก่ ภาคเหนือ คือ จ.แม่ฮ่องสอน. เชียงราย เชียงใหม่ ลำพูน ลำปาง พะเยา แพร่ น่าน อุตรดิตถ์ สุโขทัย พิษณุโลก ตาก และกำแพงเพชร ภาคตะวันออกเฉียงเหนือ คือ จ.เลย หนองคาย หนองบัวลำภู บึงกาฬ อุดรธานี นครพนม นครราชสีมา และศรีสะเกษ ภาคตะวันออก คือ จ.จันทบุรี และตราด ภาคกลาง คือ จ.สุพรรณบุรี และอ่างทอง ภาคใต้ คือ จ.ชุมพร ระนอง พังงา ภูเก็ต สุราษฎร์ธานี กระบี่ และ นครศรีธรรมราช **กรมทรัพยากรธรณี** (๓๐ มิ.ย.) แจ้ง ๑) **พื้นที่คาดการณ์ปริมาณน้ำฝนที่อาจก่อให้เกิดดินถล่มล่วงหน้า ๓ วัน** ได้แก่ จ.เชียงราย เชียงใหม่ น่าน แพร่ พะเยา ลำปาง ลำพูน แม่ฮ่องสอน ตาก สุโขทัย กำแพงเพชร เพชรบูรณ์ นครสวรรค์ เลย ชัยภูมิ หนองคาย อุดรธานี หนองบัวลำภู ศรีสะเกษ อุบลราชธานี นครราชสีมา ลพบุรี สุพรรณบุรี อุทัยธานี เพชรบุรี ราชบุรี กาญจนบุรี จันทบุรี ระยอง ตราด ตรัง ประจวบคีรีขันธ์ กระบี่ ชุมพร นครศรีธรรมราช พังงา ระนอง และสุราษฎร์ธานี เฝ้าระวังในระยะ ๒-๓ วันนับนี้ ๒) **พื้นที่ติดตามและเฝ้าระวังสถานการณ์ธรณีพิบัติภัยดินถล่มและน้ำป่าไหลหลาก** ได้แก่ พื้นที่เสี่ยงภัยดินถล่ม มีปริมาณน้ำฝนเกิน ๑๐๐ มม. และบางพื้นที่เกิดน้ำป่าไหลหลากเข้าท่วมพื้นที่แล้วประกอบกับบริเวณภาคใต้และภาคเหนือของประเทศไทยยังคงมีฝนตกหนักแน่น ศูนย์ปฏิบัติการธรณีพิบัติภัยจึงทำการเฝ้าระวังและติดตามสถานการณ์พิบัติภัยดินถล่ม และน้ำป่าไหลหลากเป็นพิเศษ ในพื้นที่จ.พังงา ตาก และ เชียงใหม่ **กรมอุตุนิยมวิทยา** ได้แจ้งลักษณะอากาศทั่วไป (๓๐ มิ.ย.) โดยสรุปว่า ประเทศไทยยังคงมีฝนตกต่อเนื่องในระยะนี้และมีฝนตกหนักถึงหนักมากบางแห่ง บริเวณจังหวัดแม่ฮ่องสอน เชียงใหม่ เชียงราย ตาก ลำพูน ลำปาง พะเยา แพร่ น่าน จันทบุรี ตราด ระนอง และพังงา ขอให้ประชาชนในบริเวณดังกล่าวระวังอันตรายจากน้ำท่วมฉับพลันและน้ำป่าไหลหลาก รวมทั้งปริมาณฝนที่ตกสะสมไว้ด้วย สำหรับกรุงเทพมหานครและปริมณฑลยังคงมีฝนตกหนักบางพื้นที่

