



# รายงานการเฝ้าระวังติดตามสถานการณ์น้ำ ๒๔ ชั่วโมง

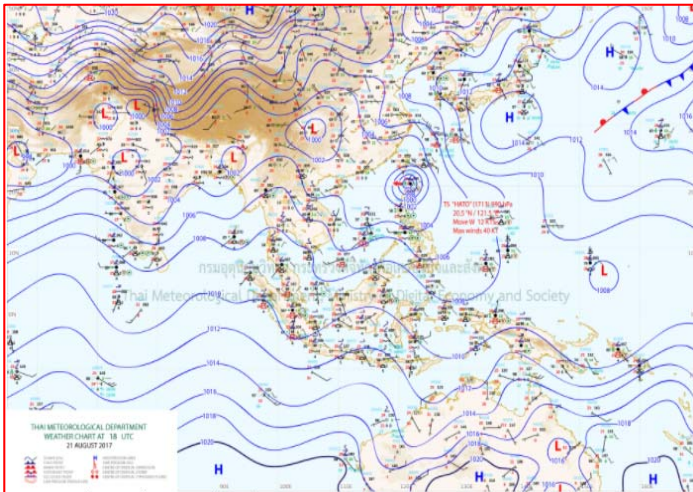
ศูนย์ป้องกันวิกฤติน้ำ กรมทรัพยากรน้ำ กระทรวงทรัพยากรธรรมชาติและสิ่งแวดล้อม  
โทรศัพท์ ๐ ๒๒๕๘ ๖๖๓๑ โทรสาร ๐ ๒๒๕๘ ๖๖๒๙ <http://www.dwr.go.th>

รายงานฉบับที่ ๑๑๘๓/๒๕๖๐ เวลา ๐๘.๐๐ น. วันที่ ๒๒ สิงหาคม ๒๕๖๐  
เรื่อง รายงานการเฝ้าระวังติดตามสถานการณ์น้ำ ๒๔ ชั่วโมง  
เรียน รมว.ทส. เลขาธิการ รมว.ทส.ปท.ทส. รอง ปท.ทส. อทน. รอง อทน. และหน่วยงานที่เกี่ยวข้อง

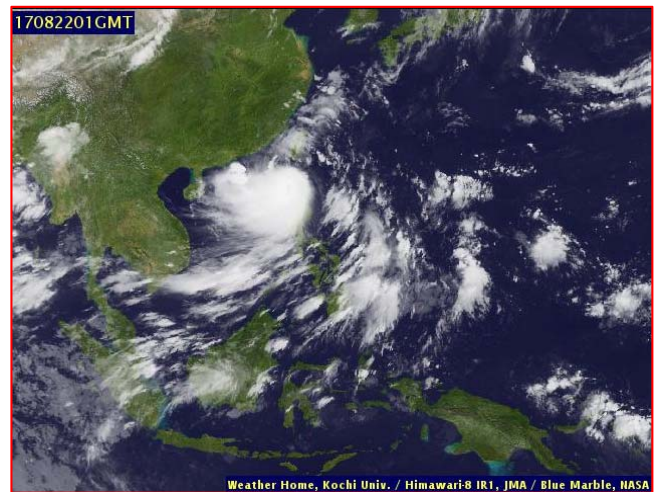
กรมทรัพยากรน้ำขอรายงานการเฝ้าระวังและติดตามสถานการณ์น้ำ ประจำวันที่ ๒๒ สิงหาคม ๒๕๖๐ ดังนี้

## ๑. สภาพอากาศ ณ เวลา ๐๖.๐๐ น. (ที่มา: กรมอุตุนิยมวิทยา)

พยากรณ์อากาศ ๒๔ ชั่วโมงข้างหน้า ประเทศไทยตอนบนมีฝนลดลง แต่บริเวณทางตะวันตกของภาคเหนือ ภาคกลาง และภาคตะวันออกเฉียงเหนือ จะมีฝนมากกว่าภาคอื่น ๆ ส่วนบริเวณทะเลอันดามันจะมีคลื่นสูง ๑-๒ เมตร

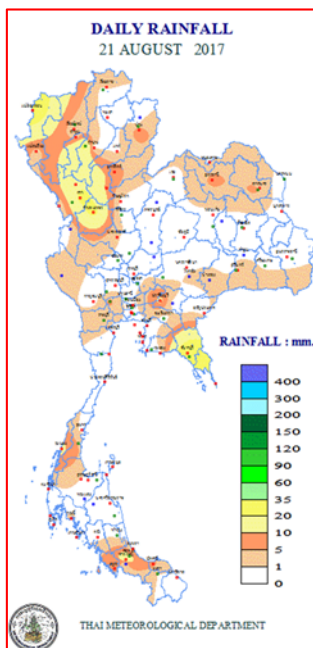


แผนที่อากาศ วันที่ ๒๒ ส.ค. ๒๕๖๐ เวลา ๐๖.๐๐ น.



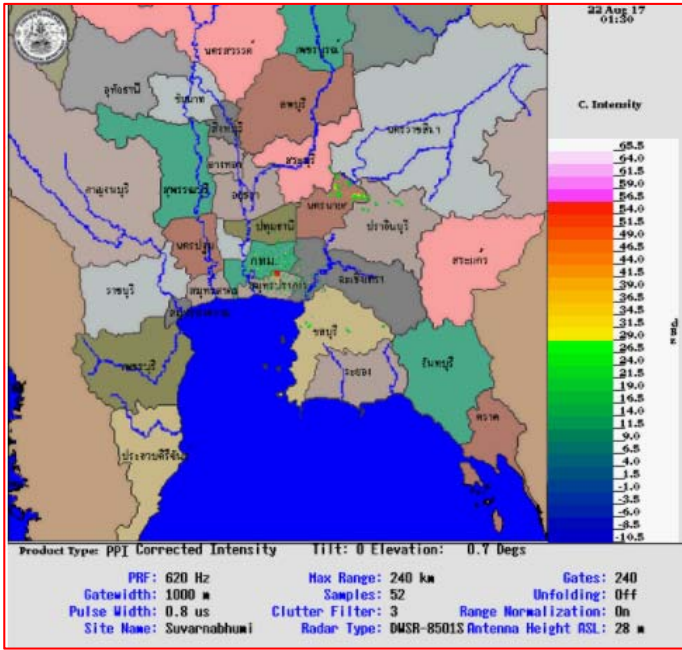
ภาพถ่ายจากดาวเทียม วันที่ ๒๒ ส.ค. ๒๕๖๐ เวลา ๐๘.๐๐ น.

## ๒. ปริมาณฝนสะสม ณ เวลา ๐๗.๐๐ น. (เมื่อวาน) - ๐๗.๐๐ น. (วันนี้) (ที่มา: กรมอุตุนิยมวิทยา)

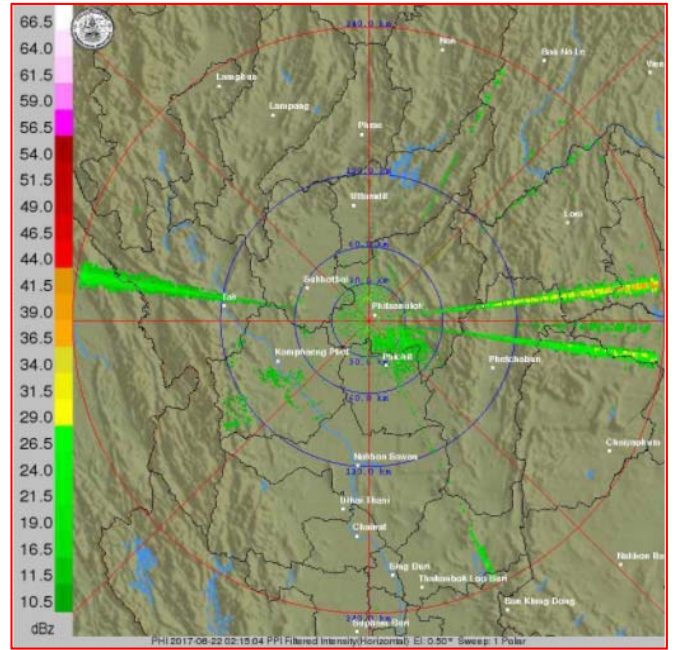


| จุดตรวจวัด             | ปริมาณฝน (มม.) |
|------------------------|----------------|
| จ.นครนายก              | ๕๗.๒           |
| จ.จันทบุรี (ปลิว สกษ.) | ๓๕.๔           |
| จ.จันทบุรี             | ๓๑.๙           |
| จ.แม่ฮ่องสอน           | ๓๐.๔           |
| จ.กำแพงเพชร            | ๒๓.๓           |
| จ.ตาก                  | ๒๒.๐           |
| จ.สงขลา (หาดใหญ่)      | ๒๒.๐           |

๓.เรดาร์ตรวจอากาศ ณ วันที่ ๒๒ สิงหาคม ๒๕๖๐ (ที่มา: กรมอุตุนิยมวิทยา)



สถานีสุวรรณภูมิ เวลา ๐๘.๓๐ น.



สถานีพิษณุโลก เวลา ๐๙.๑๕ น.

จากเรดาร์ตรวจอากาศจะพบว่ามียกลุ่มเมฆฝนกระจายบริเวณภาคกลาง ภาคตะวันออก ภาคตะวันออกเฉียงเหนือ ภาคเหนือ และภาคใต้

๔.สถานการณ์น้ำในอ่างเก็บน้ำขนาดใหญ่ ณ วันที่ ๒๑ สิงหาคม ๒๕๖๐ (ที่มา: กรมชลประทาน)

สภาพน้ำในอ่างเก็บน้ำขนาดใหญ่ ปริมาณน้ำในอ่างฯ ๔๖,๒๗๕ ล้านลบ.ม. คิดเป็นร้อยละ ๖๕ (ปริมาณน้ำใช้การได้ ๒๒,๗๔๘ ล้านลบ.ม. คิดเป็นร้อยละ ๔๘) ปริมาณน้ำในอ่างฯ เทียบกับปี ๒๕๕๙ (๓๔,๗๒๐ ล้านลบ.ม. คิดเป็นร้อยละ ๔๙) มากกว่าปี ๒๕๕๙ จำนวน ๑๑,๕๕๕ ล้านลบ.ม. ปริมาณน้ำไหลลงอ่างฯ จำนวน ๓๒๓.๓๔ ล้านลบ.ม.ปริมาณน้ำระบาย จำนวน ๑๕๓.๖๗ ล้านลบ.ม. สามารถรับน้ำได้อีก ๒๔,๔๘๒ ล้านลบ.ม.

| อ่างเก็บน้ำ        | ปริมาณน้ำในอ่าง                |              | ปริมาณน้ำใช้การได้             |             | ปริมาณน้ำไหลลงอ่าง             |                                  | ปริมาณน้ำระบาย                 |                                  | ปริมาณน้ำรับได้อีก (ล้าน ม. <sup>๓</sup> ) (ความจุที่ รนส.- ปริมาณน้ำปัจจุบัน) |
|--------------------|--------------------------------|--------------|--------------------------------|-------------|--------------------------------|----------------------------------|--------------------------------|----------------------------------|--|
|                    | ปริมาณ (ล้าน ม. <sup>๓</sup> ) | % น้ำเก็บกัก | ปริมาณ (ล้าน ม. <sup>๓</sup> ) | % น้ำใช้การ | วันนี้ (ล้าน ม. <sup>๓</sup> ) | เมื่อวาน (ล้าน ม. <sup>๓</sup> ) | วันนี้ (ล้าน ม. <sup>๓</sup> ) | เมื่อวาน (ล้าน ม. <sup>๓</sup> ) |  |
| ๑.ภูมิพล           | ๖,๗๔๖                          | ๕๐           | ๒,๙๔๖                          | ๓๐          | ๓๐.๔๔                          | ๓๐.๑๘                            | ๓.๐๐                           | ๓.๐๐                             | ๖,๗๑๖  |
| ๒.สิริกิติ์        | ๖,๐๒๑                          | ๖๓           | ๓,๑๗๑                          | ๔๘          | ๒๖.๔๙                          | ๒๘.๕๓                            | ๒.๙๙                           | ๓.๐๐                             | ๔,๖๑๙  |
| ๓.จุฬารัตน์        | ๙๙                             | ๖๑           | ๖๒                             | ๔๙          | ๑.๓๕                           | ๓.๙๐                             | ๐.๕๓                           | ๐.๕๒                             | ๑๐๘  |
| ๔.อุบลรัตน์        | ๑,๖๐๑                          | ๖๖           | ๑,๐๒๐                          | ๕๕          | ๓๕.๑๔                          | ๒๖.๑๐                            | ๑๕.๗๘                          | ๑๕.๗๙                            | ๘๓๐  |
| ๕.ลำปาง            | ๑,๖๕๗                          | ๘๔           | ๑,๕๕๗                          | ๘๓          | ๓๑.๔๔                          | ๔๕.๕๕                            | ๓๔.๑๔                          | ๓๓.๖๘                            | ๗๙๓  |
| ๖.สิรินธร          | ๑,๓๕๓                          | ๖๙           | ๕๒๒                            | ๔๖          | ๓๕.๔๖                          | ๘.๑๖                             | ๗.๓๕                           | ๗.๕๑                             | ๖๑๓  |
| ๗.ป่าสักชลสิทธิ์   | ๒๖๐                            | ๒๗           | ๒๕๗                            | ๒๗          | ๒๑.๐๙                          | ๒๐.๗๔                            | ๒๐.๗๙                          | ๑๘.๑๔                            | ๗๐๐  |
| ๘.ศรีนครินทร์      | ๑๓,๔๒๖                         | ๗๖           | ๓,๑๖๑                          | ๔๒          | ๓๙.๑๔                          | ๓๔.๗๙                            | ๖.๐๓                           | ๕.๙๙                             | ๕,๔๒๔  |
| ๙.วชิราลงกรณ       | ๕,๘๓๒                          | ๖๖           | ๒,๘๒๐                          | ๔๘          | ๒๕.๘๖                          | ๒๘.๘๕                            | ๙.๙๙                           | ๙.๙๙                             | ๕,๑๖๘  |
| ๑๐.ขุนด่านปราการชล | ๑๑๕                            | ๕๑           | ๑๑๑                            | ๕๐          | ๒.๒๑                           | ๑.๗๒                             | ๐.๘๕                           | ๐.๘๕                             | ๑๑๑  |
| ๑๑.รัชชประภา       | ๔,๓๑๘                          | ๗๗           | ๒,๙๖๗                          | ๖๙          | ๗.๗๘                           | ๗.๗๖                             | ๕.๘๓                           | ๕.๘๑                             | ๒,๓๐๒  |
| ๑๒.บางบาล          | ๘๙๙                            | ๖๒           | ๖๒๒                            | ๕๓          | ๔.๑๙                           | ๓.๗๒                             | ๔.๐๖                           | ๔.๐๑                             | ๗๗๕  |

**๕. สถานการณ์น้ำในประเทศ ณ วันที่ ๑๘ - ๒๒ สิงหาคม ๒๕๖๐** (ที่มา: กรมชลประทาน)

| สถานี | แม่น้ำ      | อำเภอ      | จังหวัด       | ระดับตลิ่ง (ม.รทก.) | ระดับน้ำ (ม.รทก.) |         |         |         |         | แนวโน้ม   |
|-------|-------------|------------|---------------|---------------------|-------------------|---------|---------|---------|---------|-----------|
|       |             |            |               |                     | ศุกร์             | เสาร์   | อาทิตย์ | จันทร์  | อังคาร  |           |
|       |             |            |               |                     | ๑๘ ส.ค.           | ๑๙ ส.ค. | ๒๐ ส.ค. | ๒๑ ส.ค. | ๒๒ ส.ค. |           |
| P.๑   | ปิง         | เมือง      | เชียงใหม่     | ๓.๗๐                | ๑.๕๑              | ๑.๕๔    | ๑.๕๙    | ๑.๕๓    | ๑.๖๑    | เพิ่มขึ้น |
| W.๑C  | วัง         | เมือง      | ลำปาง         | ๕.๒๐                | -๐.๔๐             | -๐.๒๙   | -๐.๐๖   | ๐.๑๔    | -๐.๑๘   | ลดลง      |
| Y.๑๖  | ยม          | บางระกำ    | พิษณุโลก      | ๗.๒๘                | ๗.๗๓              | ๗.๗๐    | ๗.๖๘    | ๗.๗๓    | ๗.๗๔    | เพิ่มขึ้น |
| N.๗A  | น่าน        | เมือง      | พิจิตร        | ๑๑.๑๘               | ๗.๙๐              | ๘.๑๑    | ๘.๔๕    | ๘.๘๑    | ๘.๙๒    | เพิ่มขึ้น |
| C.๑๓  | เจ้าพระยา   | สรรพยา     | ชัยนาท        | ๑๖.๓๔               | ๑๒.๔๘             | ๑๒.๖๘   | ๑๒.๙๔   | ๑๓.๓๓   | ๑๓.๖๐   | เพิ่มขึ้น |
| M.๖A  | มูล         | สตึก       | บุรีรัมย์     | ๖.๐๐                | ๕.๑๔              | ๕.๐๓    | ๔.๙๒    | ๔.๘๙    | ๔.๙๖    | เพิ่มขึ้น |
| M.๗   | มูล         | เมือง      | อุบลราชธานี   | ๗.๐๐                | ๗.๘๘              | ๗.๘๖    | ๗.๘๔    | ๗.๘๒    | ๗.๗๙    | ล้นตลิ่ง  |
| M.๑๙๑ | ลำตะคอง     | เมือง      | นครราชสีมา    | ๓.๐๐                | ๑.๒๖              | ๑.๓๒    | ๑.๐๔    | ๑.๒๑    | ๑.๒๙    | เพิ่มขึ้น |
| M.๑๕๙ | ลำชี        | จอมพระ     | สุรินทร์      | ๘.๒๐                | ๔.๑๕              | ๓.๙๐    | ๓.๘๕    | ๔.๔๒    | ๔.๓๐    | ลดลง      |
| M.๙๕  | ลำเสียวใหญ่ | สุวรรณภูมิ | ร้อยเอ็ด      | ๓.๒๐                | ๓.๘๓              | ๓.๗๘    | ๓.๗๖    | ๓.๗๓    | ๓.๗๐    | ล้นตลิ่ง  |
| X.๖๔  | คลองท่าแซะ  | ท่าแซะ     | ชุมพร         | ๑๗.๑๓               | ๘.๒๔              | ๘.๗๗    | ๘.๔๔    | ๘.๕๗    | ๘.๒๒    | ลดลง      |
| X.๑๔๙ | คลองกลาย    | นบพิตำ     | นครศรีธรรมราช | ๓๓.๙๖               | ๒๘.๙๙             | ๒๘.๙๘   | ๒๙.๐๑   | ๒๙.๐๑   | ๒๘.๙๙   | ลดลง      |
| X.๒๗๔ | แม่น้ำโก-ลก | แว้ง       | นราธิวาส      | ๒๔.๑๘               | ๑๘.๗๘             | ๑๘.๗๐   | ๑๘.๗๐   | ๑๘.๖๗   | ๑๘.๘๐   | เพิ่มขึ้น |
| X.๓๗A | แม่น้ำตาปี  | พระแสง     | สุราษฎร์ธานี  | ๑๐.๗๖               | ๙.๕๓              | ๙.๔๐    | ๙.๑๙    | ๘.๘๐    | ๘.๒๔    | ลดลง      |

\*\*\* ยังไม่ได้รับรายงาน

**สถานการณ์น้ำในพื้นที่ลุ่มน้ำโขง ณ วันที่ ๒๑ สิงหาคม ๒๕๖๐** (ที่มา:MRC: Mekong River Commission )

| สถานี                    | ปริมาณฝน ๒๔ ชม. (มม) | ระดับอ้างอิง (ม.รทก.) | ระดับตลิ่ง (ม.) | ระดับน้ำ (ม.) ๒๑ ส.ค. | ระดับน้ำคาดการณ์ (ม.) |         |         | แนวโน้ม   |
|--------------------------|----------------------|-----------------------|-----------------|-----------------------|-----------------------|---------|---------|-----------|
|                          |                      |                       |                 |                       | ๒๒ ส.ค.               | ๒๓ ส.ค. | ๒๔ ส.ค. |           |
| อ.เชียงแสน จ.เชียงราย    | ๑.๕                  | ๓๕๗.๑๑๐               | ๑๒.๘๐           | ๕.๔๔                  | ๕.๒๒                  | ๕.๑๙    | ๕.๐๖    | ลดลง      |
| อ.เชียงคาน จ.เลย         | ๑๘.๓                 | ๑๙๔.๑๑๘               | ๑๖.๐๐           | ๑๒.๒๑                 | ๑๒.๒๒                 | ๑๒.๐๘   | ๑๑.๙๓   | ลดลง      |
| อ.เมือง จ.หนองคาย        | ๗.๕                  | ๑๕๓.๖๔๘               | ๑๒.๒๐           | ๙.๘๗                  | ๑๐.๐๗                 | ๑๐.๑๓   | ๑๐.๐๙   | เพิ่มขึ้น |
| อ.เมือง จ.นครพนม         | ๕๔.๓                 | ๑๓๐.๙๖๑               | ๑๒.๐๐           | ๘.๑๑                  | ๘.๘๖                  | ๙.๓๕    | ๙.๖๒    | เพิ่มขึ้น |
| อ.เมือง จ.มุกดาหาร       | ๔.๘                  | ๑๒๔.๒๑๙               | ๑๒.๕๐           | ๗.๘๔                  | ๘.๒๔                  | ๘.๗๗    | ๙.๒๐    | เพิ่มขึ้น |
| อ.โขงเจียม จ.อุบลราชธานี | ๑๑.๖                 | ๘๙.๐๓๐                | ๑๔.๕๐           | ๙.๗๓                  | ๙.๙๓                  | ๑๐.๓๗   | ๑๐.๙๗   | เพิ่มขึ้น |

**๖.สถานการณ์เตือนภัย Early Warning ณ วันที่ ๒๒ สิงหาคม ๒๕๖๐** (ที่มา: สำนักวิจัย พัฒนาและอุทกวิทยา กรมทรัพยากรน้ำ) [เวลา ๑๕.๐๐ น. (เมื่อวาน) - ๐๘.๐๐ น. (วันนี้)]

| การแจ้งเตือน             | สถานี   | การแจ้งเตือน  |
|--------------------------|---|---|
| เตือนสีแดง (อพยพ)        | -   | -   |
| เตือนสีเหลือง (เตือนภัย) | บ้านทหารผ่านศึก ต.รวมไทยพัฒนา อ.พพระ จ.ตาก  | ปริมาณฝนสะสม ๑๒ ชั่วโมง ๑๐๐.๐ มิลลิเมตร   |
| เตือนสีเขียว (ฝ้าระวัง)  | บ้านใหม่ปางเดิม ต.บ้านกาด อ.แม่วาง จ.เชียงใหม่<br>บ้านผาลั้ง ต.ห้วยชมพู อ.เมืองเชียงรายจ.เชียงราย | ระดับน้ำ ๒.๑ เมตร ระดับวิกฤต ๓.๕๐ เมตร<br>ระดับน้ำ ๒.๙๙ เมตร ระดับวิกฤต ๔.๕๐ เมตร |

\*ได้รับข้อมูลจากทางSocial Media โดยโปรแกรม Line ศูนย์อุทกภัย ทน.

**๗. สถานการณ์ธรณีพิบัติ ณ วันที่ ๒๑ สิงหาคม ๒๕๖๐** (ที่มา : กรมทรัพยากรธรณี)

ไม่มีสถานการณ์ธรณีพิบัติ

**๘. เหตุการณ์วิกฤตน้ำปัจจุบัน ณ วันที่ ๒๒ สิงหาคม ๒๕๖๐** [เวลา ๑๕.๐๐ น. (เมื่อวาน) - ๐๘.๐๐ น. (วันนี้)]

ไม่มีเหตุการณ์วิกฤตน้ำ

**๙. สถานการณ์อุทกภัย ณ วันที่ ๒๒ สิงหาคม ๒๕๖๐** (ที่มา : กรมป้องกันและบรรเทาสาธารณภัย)

อุทกภัย น้ำไหลหลาก และน้ำเอ่อล้นตลิ่ง จากอิทธิพลของลมมรสุมตะวันตกเฉียงใต้ หย่อมความกดอากาศต่ำ พายุโซนร้อน “ลาตัส” และพายุโซนร้อน “เซินกา” ตั้งแต่วันที่ ๕ ก.ค. - ๑๕ ส.ค. ๖๐ ในพื้นที่ ๔๔ จังหวัด (นครสวรรค์ ชัยนาท จันทบุรี เพชรบูรณ์ น่าน พระนครศรีอยุธยา อุทัยธานี กำแพงเพชร เชียงราย เชียงใหม่ อ่างทอง ตราด ระนอง ชัยภูมิ พิจิตร อุดรดิตถ์ พะเยา นนทบุรี พิษณุโลก สระบุรี เลย อุบลราชธานี ขอนแก่น มหาสารคาม แพร่ แม่ฮ่องสอน ประจวบคีรีขันธ์ ศรีสะเกษ นครราชสีมา ลพบุรี ลำปาง กาฬสินธุ์ บุรีรัมย์ สกลนคร สุโขทัย มุกดาหาร ชุมพร อำนาจเจริญ ร้อยเอ็ด อุดรธานี ยโสธร หนองคาย นครพนม และสุรินทร์) ๓๐๒ อำเภอ ๑,๗๒๔ ตำบล ๑๔,๑๐๕ หมู่บ้าน ๔๓ ชุมชน ประชาชนได้รับผลกระทบ ๖๐๙,๔๒๕ ครัวเรือน ๑,๘๙๘,๓๒๒ คน **มีผู้เสียชีวิต ๓๖ ราย** สถานการณ์คลี่คลายแล้ว ๓๙ จังหวัด **ยังคงมีสถานการณ์ ๕ จังหวัด** (กาฬสินธุ์ ร้อยเอ็ด ยโสธร อุบลราชธานี และพระนครศรีอยุธยา) **๒๓ อำเภอ ๑๔๕ ตำบล ๙๑๐ หมู่บ้าน** ประชาชนได้รับผลกระทบ ๓๑,๗๕๙ ครัวเรือน ๙๕,๙๙๑ คน

**๑๐. การคาดหมายลักษณะอากาศ ๗ วันข้างหน้า** (ระหว่างวันที่ ๒๑ - ๒๗ สิงหาคม ๒๕๖๐)

ในช่วงวันที่ ๒๑-๒๔ ส.ค. ประเทศไทยจะมีฝนลดลง ส่วนในช่วงวันที่ ๒๕-๒๗ ส.ค. ประเทศไทยจะมีฝนเพิ่มขึ้น และมีฝนตกหนักบางแห่งในภาคเหนือ ภาคตะวันออกเฉียงเหนือ ภาคตะวันออก และภาคใต้ฝั่งตะวันตก สำหรับทะเลอันดามันมีคลื่นสูงประมาณ ๒ เมตร

ข้อควรระวัง ในช่วงวันที่ ๒๕-๒๗ ส.ค. ขอให้ประชาชนบริเวณภาคเหนือ ภาคตะวันออกเฉียงเหนือ ภาคตะวันออก และภาคใต้ ระวังอันตรายจากฝนตกหนักและฝนที่ตกสะสมที่ไว้ด้วย



**๑๑. การเตรียมความพร้อมรับมือสถานการณ์อุทกภัย (กรมทรัพยากรน้ำ)**

สรุปการสูบน้ำ และบริการน้ำดื่ม เพื่อช่วยเหลือสถานการณ์อุทกภัยตั้งแต่ ๑ พฤษภาคม - ๒๑ สิงหาคม พ.ศ. ๒๕๖๐

| หน่วย<br>งาน | จังหวัด         | ปริมาณสูบน้ำ<br>(ลบ.ม.) | ปริมาณแจกจ่ายน้ำ<br>(ลิตร) | ประโยชน์ที่ได้รับ |         |         |
|--------------|-----------------|-------------------------|----------------------------|-------------------|---------|---------|
|              |                 |                         |                            | อุปโภค-บริโภค     |         |         |
|              |                 |                         |                            | ครัวเรือน         | ประชากร | พื้นที่ |
| ภาค ๑        | ลำปาง           | -                       | ๓๓,๓๐๐                     | -                 | -       | -       |
|              | กำแพงเพชร       | ๙๖,๐๐๐                  | ๑๕,๘๑๗                     | ๓,๕๘๗             | ๙,๐๖๐   | -       |
|              | เชียงราย        | -                       | ๒๐,๐๓๐                     | -                 | -       | -       |
|              | แม่ฮ่องสอน      | -                       | ๒๒,๗๐๕                     | -                 | -       | -       |
|              | เชียงใหม่       | -                       | ๑๕,๐๙๘                     | -                 | -       | -       |
| ภาค ๒        | นครสวรรค์       | ๒,๘๘๙,๐๐๐               | -                          | ๔,๗๑๙             | ๑๒,๖๒๐  | ๑๘,๗๐๐  |
|              | สมุทรปราการ     | ๒,๒๗๓,๔๐๐               | -                          | -                 | -       | -       |
|              | สระบุรี         | ๑,๒๐๙,๖๐๐               | -                          | ๓,๕๕๙             | -       | ๓,๐๐๐   |
|              | พระนครศรีอยุธยา | ๑๘๖,๓๐๐                 | -                          | -                 | -       | ๒๕      |
| ภาค ๓        | อุดรธานี        | ๘๔๙,๔๒๐                 | -                          | ๓,๘๘๓             | ๑๒,๑๒๖  | -       |
| ภาค ๔        | กาฬสินธุ์       | ๑๓๒,๐๐๐                 | -                          | ๑,๒๐๔             | ๖,๐๒๐   | -       |
|              | ขอนแก่น         | ๑,๐๕๓,๔๒๐               | -                          | ๑,๙๓๑             | ๗,๔๑๘   | -       |
|              | มหาสารคาม       | ๗๐๓,๘๐๐                 | -                          | ๙๓๙               | ๓,๙๘๘   | -       |
| ภาค ๕        | นครราชสีมา      | ๓๒๑,๐๐๐                 | -                          | ๒,๑๐๓             | ๘,๒๑๒   | -       |
| ภาค ๖        | สระแก้ว         | ๑,๒๘๔,๘๐๐               | -                          | ๑๒,๐๐๐            | ๔๘,๐๐๐  | -       |
|              | ปราจีนบุรี      | ๑,๓๒๔,๖๐๐               | -                          | ๑,๐๐๙             | ๓,๑๓๙   | ๑๐,๗๘๗  |
| ภาค ๗        | สุพรรณบุรี      | ๒,๓๑๘,๒๒๐               | -                          | ๑,๘๐๐             | ๖,๐๒๐   | ๒๐,๗๐๐  |
|              | ประจวบคีรีขันธ์ | ๑๙,๔๔๐                  | -                          | ๑๐๐               | ๓๐๐     | -       |
| ภาค ๘        | สุโขทัย         | ๑๕๓,๐๐๐                 | -                          | -                 | -       | ๑,๒๐๐   |
|              | อุตรดิตถ์       | -                       | ๖๗๑,๕๘๕                    | ๓,๗๔๗             | ๑๔,๘๘๐  | -       |
|              |                 | ๑๔,๘๑๔,๐๐๐              | ๗๗๘,๕๓๕                    | ๔๐,๕๘๑            | ๑๓๑,๗๘๓ | ๕๔,๔๑๒  |

จึงเรียนมาเพื่อโปรดทราบ

นายวรศาสน์ อภัยพงษ์  
อธิบดีกรมทรัพยากรน้ำ