

สรุปสถานการณ์น้ำของประเทศ วันที่ ๒๘ กันยายน ๒๕๖๐

๑. ฝน การคาดหมายปริมาณฝน (มิลลิเมตร) เดือน กันยายน ตุลาคม และพฤศจิกายน ๒๕๖๐ เปรียบเทียบกับค่าปกติ [ค่าปกติ = ค่าเฉลี่ยฝนในคาบ ๓๐ ปี (๒๕๒๔ - ๒๕๕๓)] มีรายละเอียดตามตาราง/

ภาค/เดือน (ปริมาณฝนคาดการณ์)	กันยายน		ตุลาคม		พฤศจิกายน	
	ค่าประมาณ (มม.)	ความหมาย	ค่าประมาณ (มม.)	ความหมาย	ค่าประมาณ (มม.)	ความหมาย
เหนือ	๒๐๐ - ๒๗๐ มม.	สูงกว่าค่าปกติ	๘๐ - ๑๓๐ มม.	ต่ำกว่าค่าปกติ	๑๐ - ๓๐ มม.	ต่ำกว่าค่าปกติ
ตะวันออกเฉียงเหนือ	๒๓๐ - ๓๒๐ มม.	สูงกว่าค่าปกติ	๖๐ - ๑๒๐ มม.	ต่ำกว่าค่าปกติ	๕ - ๒๐ มม.	ต่ำกว่าค่าปกติ
กลาง	๒๕๐ - ๓๒๐ มม.	สูงกว่าค่าปกติ	๑๓๐ - ๒๐๐ มม.	ต่ำกว่าค่าปกติ	๕ - ๓๐ มม.	ต่ำกว่าค่าปกติ
ตะวันออกเฉียงใต้	๓๐๐ - ๔๒๐ มม.	สูงกว่าค่าปกติ	๑๗๐ - ๒๖๐ มม.	ต่ำกว่าค่าปกติ	๑๕ - ๔๕ มม.	ต่ำกว่าค่าปกติ
ภาคใต้ฝั่งตะวันออก	๑๑๐ - ๑๖๐ มม.	ต่ำกว่าค่าปกติ	๒๒๐ - ๓๒๐ มม.	สูงกว่าค่าปกติ	๓๐๐ - ๔๕๐ มม.	ใกล้เคียงค่าปกติ
ภาคใต้ฝั่งตะวันตก	๓๔๐ - ๔๘๐ มม.	ต่ำกว่าค่าปกติ	๓๕๐ - ๔๕๐ มม.	สูงกว่าค่าปกติ	๑๔๐ - ๒๑๐ มม.	ต่ำกว่าค่าปกติ
กรุงเทพฯ และปริมณฑล	๓๔๐ - ๔๑๐ มม.	สูงกว่าค่าปกติ	๑๗๐ - ๒๖๐ มม.	ต่ำกว่าค่าปกติ	๑๕ - ๔๕ มม.	ต่ำกว่าค่าปกติ

ที่มาข้อมูล : กรมอุตุนิยมวิทยา พยากรณ์อากาศ ๓ เดือน (http://www.tmd.go.th/month_forecast.php)

ปริมาณฝน ณ วันที่ ๒๖ กันยายน ๒๕๖๐	หน่วย	เหนือ	กลาง	ต.เฉียงเหนือ	ตะวันออก	ตะวันตก	ใต้	ทั้งประเทศ
ฝนสูงสุด ๒๔ ชม.	มม.	๔๕.๐	๒๘.๘	๑๗.๙	๖.๙	๑๗.๔	๕๐.๖	๕๐.๖
สถานีอุตุนิยมวิทยา		ศรีสำโรง สกษ. สุโขทัย	อุทัยธานี	ปากช่อง สกษ. นครราชสีมา	อรัญประเทศ สระแก้ว	ทองผาภูมิ กาญจนบุรี	ตะกั่วป่า พังงา	ตะกั่วป่า พังงา
ฝนสะสมปี ๕๙	มม.	๑๐๔๘.๓ + ๑๗๗.๓	๑๐๕๙.๓ - ๔๓.๗	๑๒๔๓.๙ + ๓๐๙.๑	๑๔๖๓.๕ + ๒๖๐.๓	๗๙๔.๒ + ๑๗๓.๒	๑๒๓๑.๖ + ๗๓๐.๐	๑๑๗๗.๕ + ๓๑๘.๔
ฝนสะสมปี ๖๐	มม.	๑๒๒๕.๕ + ๑๔%	๑๐๑๕.๖ - ๔%	๑๕๕๓.๐ + ๑๙.๙%	๑๗๒๓.๗ + ๑๕%	๙๖๗.๔ + ๑๘%	๑๖๖๑.๖ + ๓๗%	๑๔๙๕.๗ + ๒๑%
ฝนสะสม ๓๐ ปี	มม.	๑๐๓๖.๖	๑๐๑๑.๕	๑๒๒๒.๑	๑๕๕๘.๓	๙๑๓.๐	๑๔๙๒.๐	๑๒๒๐.๑

ที่มาข้อมูล : กรมอุตุนิยมวิทยา สรุปลักษณะอากาศรายวัน (<http://www.tmd.go.th/climate/climate.php>)

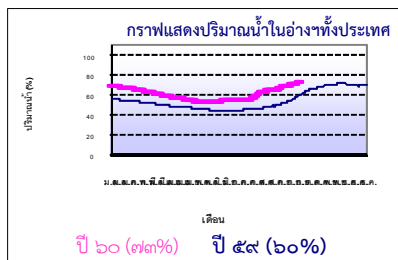
ปริมาณฝนสูงสุด ๒๔ ชม.เพิ่มเติม กรมอุตุนิยมวิทยาได้รายงานเพิ่มเติมโดยการบันทึกของเจ้าหน้าที่เป็นรายวัน ณ เวลา ๐๗.๐๐ น.ของวันนี้ : ปริมาณฝนสูงสุดเท่ากับ ๖๕.๕ มม. ที่ อ.ชาติตระการ จ.พิษณุโลก

๒. น้ำในอ่างเก็บน้ำขนาดใหญ่



ปริมาณน้ำในอ่าง	หน่วย	เหนือ	กลาง	ต.เฉียงเหนือ	ตะวันออก	ตะวันตก	ใต้	ทั้งประเทศ
น้ำในอ่างปี ๕๙	ล้าน(ลบ.ม) %	๑๓,๘๖๘ ๕๖%	๙๒๔ ๖๘%	๔,๔๙๐ ๕๕%	๗๒๑ ๔๘%	๑๗,๒๓๒ ๖๕%	๕,๒๕๔ ๖๔%	๔๒,๕๕๙ ๖๐%
น้ำในอ่างปี ๖๐	ล้าน(ลบ.ม) %	๑๖,๙๙๙ + ๑๓%	๗๗๒ - ๑๑%	๖,๕๑๒ + ๒๔%	๑,๐๐๖ + ๑๘%	๒๐,๗๖๕ + ๑๓%	๕,๗๙๓ + ๗%	๕๑,๙๘๒ + ๑๓%
๒๗ ก.ย. ๖๐		๖๙%	๕๗%	๗๘%	๖๖%	๗๘%	๗๑%	๗๓%
น้ำในอ่างปี ๕๙	ล้าน(ลบ.ม) %	๒๑,๕๙๓ - ๒๒%	๘๙๑ - ๙%	๔,๘๔๔ + ๑๔%	๙๔๙ - ๒๒%	๒๔,๒๖๒ - ๑๓%	๖,๗๔๔ - ๑๑%	๕๙,๒๘๓ - ๑๔%
๒๗ ก.ย. ๕๙		๙๑%	๖๖%	๖๔%	๘๑%	๘๒%	๘๒%	๘๗%

ที่มาข้อมูล : กรมชลประทาน ตารางสรุปข้อมูลอ่างขนาดใหญ่ทั่วประเทศ (http://water.rid.go.th/flood/flood/res_table.htm)



หมายเหตุ ๑. อ่างที่มีปริมาณน้ำต่ำกว่า ๕๐% ของความจุมี ๕ อ่าง คือ ๑.แม่กวาง (๓๕%) ๒.ลำตะคอง (๓๗%) ๓.แก่งกระจาน (๔๗%) และ ๔.คลองสิียด (๔๘%)
๒. อ่างที่มีปริมาณน้ำเกินกักตั้งแต่ ๘๐% ของความจุ ได้แก่ มี ๑๐ อ่าง คือ ๑.ห้วยหลวง (.๘๐%) ๒.ศรีนครินทร์ (.๘๐%) ๓.ประเสริฐ (.๘๑%) ๔.ลำปาว (.๘๓%) ๕.หนองปลาไหล (.๘๕%) ๖.บางพระ (.๘๗%) ๗.กัวคองหมา (.๙๔%) ๘.แควน้อย (.๑๐๐%) ๙.น้ำพุง (๑๐๒%) และ ๑๐.น้ำจูน (๑๐๘%)

๓. สรุปสถานการณ์น้ำในแม่น้ำและคูน้ำสายสำคัญ

กรมชลประทาน : (<http://www.rid.go.th/๒๐๑๙/>)

- **สรุปสถานการณ์น้ำทั่วประเทศ** (ศูนย์ปฏิบัติการน้ำอัจฉริยะ: สรุปสถานการณ์น้ำประจำวัน) (๒๗ ก.ย.๖๐) : **สถานีน้ำท่าที่อยู่ในเกณฑ์น้ำน้อย** ได้แก่, สถานี P.๑๗ จ.กำแพงเพชร, สถานี P.๑๗ จ.นครสวรรค์, สถานี N.๑ จ.น่าน, สถานี Kgt.๑๐ จ.สระแก้ว และสถานี X.๑๕๘ จ.ชุมพร **สถานีน้ำท่าที่อยู่ในเกณฑ์ปกติ** ได้แก่ สถานี P.๑ จ.เชียงใหม่, สถานี W.๔A จ.ตาก สถานี Y.๑ C จ.แพร่, สถานี Kgt.๓จ.ปราจีนบุรี, สถานี N.๕A จ.พิษณุโลก, สถานี X.๓๗A จ.สุราษฎร์ธานี และสถานี X.๑๑๙A จ.นราธิวาส **สถานีน้ำท่าที่อยู่ในเกณฑ์น้ำท่วม** ได้แก่ สถานี M.๗ จ.อุบลราชธานี **สถานีน้ำท่าที่อยู่ในเกณฑ์น้ำมาก** ได้แก่, สถานี Y.๑๖ จ.พิษณุโลก, สถานี N.๖๗ จ.นครสวรรค์ สถานี M.๖A จ.บุรีรัมย์ และสถานี M.๙ จ.ศรีสะเกษ **แนวโน้มระดับน้ำ :** แม่น้ำป่าสัก แม่น้ำน่าน และแม่น้ำพระสทิง มีแนวโน้มระดับน้ำลดลง แม่น้ำวัง แม่น้ำยม แม่น้ำมูล แม่น้ำบางปะกง แม่น้ำท่าตะเภา แม่น้ำตาปี และแม่น้ำโก-ลก มีแนวโน้มระดับน้ำเพิ่มขึ้น

กรมทรัพยากรน้ำ : (<http://www.dwr.go.th/home>)

สำนักวิจัย พัฒนา และอุทกวิทยา (<http://division.dwr.go.th/brdh/>)

- ระบบปฏิบัติการเฝ้าระวัง และเตือนภัยล่วงหน้า น้ำหลาก - ดินถล่ม (Early Warning) ณ วันที่ ๒๗ ก.ย. **สถานีเตือนภัยระดับเฝ้าระวัง** ได้แก่ จ.แพร่ ที่บ้านแพะดอนมูล ต.สรอย อ.วังชิ้น เดือนด้วยน้ำฝน ฝนสะสม ๑๒ ชม. ณ เวลา ๑๔.๔๕ น. เท่ากับ ๓.๕ มม. **สถานีเตือนภัยระดับเตือนภัย** ได้แก่ จ.พิษณุโลก ที่บ้านน้ำลาด ต.บ้านพร้าว อ.นครไทย เดือนด้วยน้ำฝน ฝนสะสม ๑๒ ชม. ณ เวลา ๐๓.๐๔ น. เท่ากับ ๑๐๐.๐ มม.

- สถานการณ์น้ำในแม่น้ำโขง (MRC: Mekong River Commission, <http://www.mrcmekong.org/central.htm>) ณ วันที่ ๒๗ ก.ย.๖๐ ที่สถานีเชียงแสน เชียงคาน หนองคาย นครพนม มุกดาหาร และโขงเจียม วัดระดับน้ำได้ ๔.๔๑, ๙.๒๖, ๗.๒๑, ๘.๐๔, ๘.๐๘ และ ๑๐.๔๓ เมตร ตามลำดับ เปรียบเทียบกับตลิ่ง มีค่าเท่ากับ -๘.๓๙, -๖.๗๔, -๔.๙๙, -๓.๙๖ -๔.๔๒ และ -๔.๐๗ เมตร ตามลำดับ **แนวโน้มระดับน้ำท่า สถานีเชียงแสน มีแนวโน้มระดับน้ำเพิ่มขึ้น สถานีเชียงคาน หนองคาย นครพนม มุกดาหาร และโขงเจียม มีแนวโน้มระดับน้ำลดลง**

ศูนย์ป้องกันวิกฤติน้ำ (<http://mekhala.dwr.go.th/> และ line:รายงานสถานการณ์น้ำ) : ระบบติดตามและเฝ้าระวังสถานการณ์น้ำ

- โครงการสำรวจติดตั้งระบบตรวจวัดสถานภาพน้ำทางไกลอัตโนมัติ (ในกลุ่มน้ำ) ได้แก่

- สถานการณ์น้ำของสถานีโทรมาตรลุ่มน้ำเจ้าพระยา (ณ วันที่ ๒๖ ก.ย.๖๐) ลุ่มน้ำเจ้าพระยา ปัจจุบันสถานการณ์น้ำในลำน้ำ มีพื้นที่ประสบอุทกภัยที่ จ.พระนครศรีอยุธยา โดยระดับน้ำส่วนใหญ่**เพิ่มขึ้นจากเมื่อวานเล็กน้อย**

- สถานการณ์น้ำของสถานีโทรมาตรลุ่มน้ำยม-น่าน (ณ วันที่ ๒๖ ก.ย.๖๐) ลุ่มน้ำยม-ลุ่มน้ำน่าน ปัจจุบันสถานการณ์น้ำอยู่ในภาวะปกติ ระดับน้ำในลำน้ำยม ส่วนใหญ่มีแนวโน้ม**ทรงตัว และลดลงบางพื้นที่** ส่วนลำน้ำน่าน ส่วนใหญ่มีแนวโน้ม**ลดลง**

- สถานการณ์น้ำของสถานีโทรมาตรลุ่มน้ำบางปะกง-ปราจีนบุรี (ณ วันที่ ๒๗ ก.ย.๖๐) ลุ่มน้ำบางปะกง-ลุ่มน้ำปราจีนบุรี ปัจจุบันสถานการณ์น้ำในลำน้ำโดยทั่วไปยังคงอยู่ในภาวะ**ปกติ** (ระดับน้ำต่ำกว่าระดับตลิ่งต่ำสุด) ระดับน้ำในลำน้ำบางปะกง ส่วนใหญ่มีแนวโน้ม**ลดลง** ส่วนลำน้ำปราจีนบุรี ส่วนใหญ่มีแนวโน้ม**ทรงตัว**

- สถานการณ์น้ำของสถานีโทรมาตรลุ่มน้ำโขง ซี มูล (ณ วันที่ ๒๗ ก.ย.๖๐) ลุ่มน้ำโขง ซี มูล ปัจจุบันสถานการณ์น้ำในลำน้ำ ส่วนใหญ่อยู่ในภาวะ**ปกติ** (ระดับน้ำต่ำกว่าระดับตลิ่งต่ำสุด) โดยมี**สถานีที่มีระดับน้ำอยู่ในเกณฑ์เสี่ยง** ได้แก่ อ.สตึก จ.บุรีรัมย์ **สถานีที่มีระดับน้ำอยู่ในเกณฑ์วิกฤติ** ได้แก่ อ.เมือง จ.มหาสารคาม, อ.มหาชนะชัย จ.ยโสธร, อ.ทุ่งเขาหลวง จ.ร้อยเอ็ด และอ.เมือง จ.อุบลราชธานี ระดับน้ำในลำน้ำ ส่วนใหญ่มีแนวโน้ม **ลดลง/ลดลงจากนั้นเพิ่มขึ้น**

- สถานการณ์น้ำของสถานีโทรมาตรลุ่มน้ำทะเลสาบสงขลา (ณ วันที่ ๒๗ ก.ย.๖๐) ลุ่มน้ำทะเลสาบสงขลา ปัจจุบันสถานการณ์น้ำในลำน้ำโดยทั่วไปยังคงอยู่ในภาวะ**ปกติ** (ระดับน้ำต่ำกว่าระดับตลิ่งต่ำสุด) ระดับน้ำในลำน้ำส่วนใหญ่มีแนวโน้ม**ลดลง** และ**เพิ่มขึ้นบางพื้นที่**

- โครงการพัฒนาระบบพยากรณ์และเตือนภัยทรัพยากรน้ำ ได้แก่

- สถานการณ์น้ำของสถานีโทรมาตรลุ่มน้ำปิง (ณ วันที่ ๒๗ ก.ย.๖๐) สถานการณ์ในลุ่มน้ำปิงทั่วไป อยู่ในภาวะ**ปกติ**

- สถานการณ์น้ำของสถานีโทรมาตรลุ่มน้ำวัง (ณ วันที่ ๒๗ ก.ย.๖๐) สถานการณ์ในลุ่มน้ำวังทั่วไป อยู่ในภาวะ**ปกติ**

- สถานการณ์น้ำของสถานีโทรมาตรลุ่มน้ำป่าสัก (ณ วันที่ ๒๗ ก.ย.๖๐) สถานการณ์ในลุ่มน้ำป่าสักทั่วไป อยู่ในภาวะ**ปกติ** แต่มีสถานการณ์เฝ้าระวังระดับน้ำ จำนวน ๓ สถานี ได้แก่

สถานี ๑๒๐๑๒T แม่น้ำป่าสักที่บ้านหนองหวน ต.วังมะข่อ อ.เมือง จ.เพชรบูรณ์, สถานี๑๒๐๑๗T แม่น้ำป่าสักที่ อ.เมืองเพชรบูรณ์ ต.นาป่า อ.เมือง จ.เพชรบูรณ์ และสถานี ๑๒๐๑๑๑T แม่น้ำป่าสักที่บ้านจางวาง ต.ลานป่า อ.หล่มสัก จ.เพชรบูรณ์

- สถานการณ์น้ำของสถานีโทรมาตรลุ่มน้ำสะแกกรัง (ณ วันที่ ๒๗ ก.ย.๖๐) สถานการณ์ในลุ่มน้ำสะแกกรัง อยู่ในภาวะ**ปกติ**

- โครงการจัดตั้งศูนย์ปฏิบัติการและข้อมูลเพื่อการบริหารจัดการทรัพยากรน้ำ ได้แก่

- สถานการณ์น้ำจากการเชื่อมโยงสัญญาณภาพจากกล้อง CCTV ณ วันที่ ๒๔ ก.ย.๖๐) : สถานการณ์น้ำทั่วไปอยู่ในเกณฑ์**ปกติ** แต่มีสถานีอยู่ในเกณฑ์เฝ้าระวังน้ำท่วม จำนวน

๑ สถานี ได้แก่ สถานีสะพานโพทะเล อ.โพทะเล จ.พิจิตร

๔. พายุหมุน (อุตุนิยมวิทยา) – ไม่มี -

๕. สถานการณ์น้ำ **กรมป้องกันและบรรเทาสาธารณภัย** (๒๗ ก.ย.) : สถานการณ์น้ำท่วม (เนื่องจากอิทธิพลของมรสุมตะวันตกเฉียงใต้ ทำให้เกิดฝนตกหนัก และน้ำไหลหลาก ระหว่างวันที่ ๒๑-๒๔ ก.ย. ได้แก่ จ.สตูล ปัจจุบันสถานการณ์คลี่คลายแล้ว สถานการณ์น้ำท่วม (เนื่องจากอิทธิพลของพายุทกซูรี ทำให้เกิดฝนตกหนัก และน้ำไหลหลาก ระหว่างวันที่

๑๕-๒๐ ก.ย. ได้แก่ จ.พิษณุโลก ปัจจุบันยังคงมีน้ำท่วมขัง อ.เมืองฯ,อ.พรหมพิราม และอ.บางระกำ ๑๖ ตำบล ๗๗ หมู่บ้าน สถานการณ์น้ำท่วม (เนื่องจากอิทธิพลของมรสุม ตต.เฉียงใต้ หย่อมความกดอากาศต่ำ และพายุโซนร้อนตาลัสและเจินกา ระหว่างวันที่ ๕ ก.ค.-๑๕ ส.ค.) ได้แก่ จ.อุบลราชธานี ปัจจุบันยังคงมีสถานการณ์น้ำท่วมในพื้นที่ ๒ อำเภอ.

(เมืองฯ วารินชำราบ) จำนวน ๖๔ ครัวเรือน **สถานการณ์วิกฤติน้ำ (ข่าว) จ.เชียงใหม่** ฝนที่ตกอย่างหนักช่วงค่ำวานนี้ (๒๖ก.ย.) ในพื้นที่อ.แมริม ส่งผลทำให้น้ำจากลำน้ำแม่แรม ได้ล้นตลิ่ง เข้าท่วมบ้านเรือนประชาชน ที่บริเวณบ้านแม่แรม หมู่ ๖ ต.แม่แรม อ.แมริม จ.เชียงใหม่ และบ้านห้วยใจ หมู่ ๖ ต.ริมใต้ อ.แมริม ทำให้ทรัพย์สินเสียหายจำนวนมาก ซึ่งเบื้องต้นทางเจ้าหน้าที่ได้จัดกำลังนำกระสอบทรายเข้าไปให้การช่วยเหลือเพื่อบรรเทาความเดือดร้อนให้กับประชาชน พร้อมทั้งได้มีการจัดเวรยามเฝ้าระวังสถานการณ์อย่างใกล้ชิด โดยล่าสุดเข้าวันนี้ (๒๗ ก.ย.) พบว่า สถานการณ์น้ำแม่สาต้นตลิ่ง กลับเข้าสู่ภาวะปกติแล้ว ระดับน้ำลดลง และไหลลงสู่ที่ลุ่มต่ำและไหลลงสู่แม่น้ำปิงแล้ว

๖. คาดการณ์สภาพอากาศ ๗ วัน (กรมอุตุนิยมวิทยา ในช่วงวันที่ ๒๗-๒๘ ก.ย. ประเทศไทยมีปริมาณฝนลดลง ส่วนในช่วงวันที่ ๒๙ ก.ย.- ๓ ต.ค. ประเทศไทยจะมีฝนตกชุกหนาแน่น กับมีฝนตกหนักบางแห่งบริเวณภาคเหนือตอนล่าง ภาคตะวันออกเฉียงเหนือตอนล่าง ภาคกลาง ภาคตะวันออก ภาคใต้ตอนบน รวมทั้งกรุงเทพฯและปริมณฑล สำหรับทะเลอันดามันมีคลื่นสูงประมาณ ๒ เมตร

๗. พื้นที่ที่ควรเฝ้าระวังเตือนภัยวิกฤติน้ำ(น้ำท่วม ภัยแล้ง) **NASA (๒๔ ชั่วโมง)**: รายงานพื้นที่ที่อาจเกิดน้ำท่วม (๒๗ ก.ย.) ได้แก่ ภาคเหนือ คือ จ.แม่ฮ่องสอน เชียงใหม่ ลำพูน ลำปาง สุโขทัย และตาก **ภาคใต้** คือ จ.ยะลา และนราธิวาส **กรมอุตุนิยมวิทยา** ได้มี ประกาศ “ฝนตกหนักและคลื่นลมแรงบริเวณภาคใต้ (มีผลกระทบถึงวันที่ ๒๖ ก.ย.๖๐) ฉบับที่ ๒๐ ลว. ๒๖ ก.ย.๖๐ เวลา ๑๑.๐๐ น. โดยสรุปว่า

