

สรุปสถานการณ์น้ำของประเทศ วันที่ ๒๙ กันยายน ๒๕๖๐

๑. ฝน การคาดการณ์ปริมาณฝน (มิลลิเมตร) เดือน ตุลาคม พฤศจิกายน และธันวาคม ๒๕๖๐ เปรียบเทียบกับค่าปกติ [ค่าปกติ = ค่าเฉลี่ยฝนในคาบ ๓๐ ปี (๒๕๒๔ - ๒๕๕๓)] มีรายละเอียดตามตาราง/

ภาค/เดือน (ปริมาณฝนคาดการณ์)	ตุลาคม		พฤศจิกายน		ธันวาคม	
	ค่าประมาณ (มม.)	ความหมาย	ค่าประมาณ (มม.)	ความหมาย	ค่าประมาณ (มม.)	ความหมาย
เหนือ	๑๐๐ - ๑๕๐ มม.	ใกล้เคียงค่าปกติ	๑๐ - ๓๐ มม.	ต่ำกว่าค่าปกติ	น้อยกว่า ๑๐ มม.	ต่ำกว่าค่าปกติ
ตะวันออกเฉียงเหนือ	๘๐ - ๑๒๐ มม.	ต่ำกว่าค่าปกติ	๕ - ๑๕ มม.	ต่ำกว่าค่าปกติ	น้อยกว่า ๕ มม.	ใกล้เคียงค่าปกติ
กลาง	๑๖๐ - ๒๐๐ มม.	ใกล้เคียงค่าปกติ	๑๐ - ๒๐ มม.	ต่ำกว่าค่าปกติ	น้อยกว่า ๕ มม.	ต่ำกว่าค่าปกติ
ตะวันออกเฉียงใต้	๒๐๐ - ๒๕๐ มม.	สูงกว่าค่าปกติ	๒๐ - ๔๐ มม.	ต่ำกว่าค่าปกติ	น้อยกว่า ๑๐ มม.	ต่ำกว่าค่าปกติ
ภาคใต้ฝั่งตะวันออก	๒๒๐ - ๓๐๐ มม.	สูงกว่าค่าปกติ	๒๘๐ - ๔๐๐ มม.	ใกล้เคียงค่าปกติ	๒๖๐ - ๓๕๐ มม.	สูงกว่าค่าปกติ
ภาคใต้ฝั่งตะวันตก	๓๖๐ - ๔๔๐ มม.	สูงกว่าค่าปกติ	๑๘๐ - ๒๐๐ มม.	ต่ำกว่าค่าปกติ	๗๐ - ๑๒๐ มม.	สูงกว่าค่าปกติ
กรุงเทพฯ และปริมณฑล	๒๗๐ - ๓๑๐ มม.	ใกล้เคียงค่าปกติ	๑๕ - ๓๐ มม.	ต่ำกว่าค่าปกติ	น้อยกว่า ๑๐ มม.	ต่ำกว่าค่าปกติ

ที่มาข้อมูล : กรมอุตุนิยมวิทยา พยากรณ์อากาศ ๓ เดือน (http://www.tmd.go.th/month_forecast.php)

ปริมาณฝน ณ วันที่ ๒๗ กันยายน ๒๕๖๐	หน่วย	เหนือ	กลาง	ต.เฉียงเหนือ	ตะวันออก	ตะวันตก	ใต้	ทั้งประเทศ
ฝนสูงสุด ๒๔ ชม.	มม.	๑๘.๗	๗.๖	๑๒.๒	๕.๒	๑๓.๙	๑๓.๘	๑๘.๗
สถานีอุตุนิยมวิทยา		แม่ฮ่องสอน	นครปฐม	อุบลราชธานี สกข.	ชลบุรี	ราชบุรี	ภูเก็ต (ศูนย์ฯ)	แม่ฮ่องสอน
ฝนสะสมปี ๕๙	มม.	๑๐๕๖.๙ + ๑๗๒.๙	๑๐๖๙.๘ - ๕๓.๗	๑๒๕๓.๗ + ๓๐๑.๘	๑๔๗๕.๒ + ๒๖๗.๓	๘๐๐.๔ + ๑๗๐.๘	๑๒๓๙.๐ + ๗๒๓.๔	๑๑๘๖.๓ + ๓๑๓.๘
ฝนสะสมปี ๖๐	มม.	๑๒๒๙.๓ + ๑๔%	๑๐๑๖.๒ - ๕%	๑๕๕๕.๕ + ๑๙.๙%	๑๗๕๒.๕ + ๑๕%	๙๗๑.๒ + ๑๘%	๑๙๖๒.๕ + ๖๗%	๑๕๐๐.๑ + ๒๑%
ฝนสะสม ๓๐ ปี	มม.	๑๐๕๓.๙	๑๐๒๐.๑	๑๒๕๐.๒	๑๕๖๙.๓	๙๒๐.๗	๑๕๑๑.๗	๑๒๒๘.๕

ที่มาข้อมูล : กรมอุตุนิยมวิทยา สรุปลักษณะอากาศรายวัน (<http://www.tmd.go.th/climate/climate.php>)

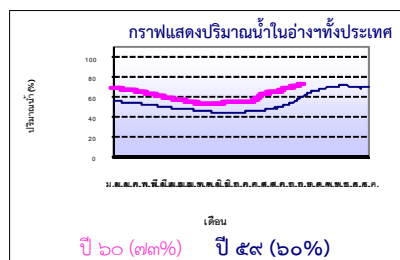
ปริมาณฝนสูงสุด ๒๔ ชม.เพิ่มเติม กรมอุตุนิยมวิทยาได้รายงานเพิ่มเติมโดยการบันทึกของเจ้าหน้าที่เป็นรายวัน ณ เวลา ๐๗.๐๐ น.ของวันนี้ : ปริมาณฝนสูงสุดเท่ากับ ๔๓.๓ มม. ที่ นิคมสร้างตนเองภูผินารายณ์ จ.กาฬสินธุ์

๒. น้ำในอ่างเก็บน้ำขนาดใหญ่



ปริมาณน้ำในอ่าง	หน่วย	เหนือ	กลาง	ต.เฉียงเหนือ	ตะวันออก	ตะวันตก	ใต้	ทั้งประเทศ
น้ำในอ่างปี ๕๙	ล้าน(ลบ.ม) %	๑๓,๙๖๓ ๕๖%	๙,๕๖ ๗๐%	๔,๕๗๘ ๕๕%	๗๓๕ ๔๙%	๑๗,๓๐๓ ๖๕%	๕,๒๖๔ ๖๔%	๔๒,๘๗๑ ๖๐%
น้ำในอ่างปี ๖๐	ล้าน(ลบ.ม) %	๑๗,๐๕๑ + ๑๓%	๗,๙๓ - ๑๒%	๖,๕๓๔ + ๒๓%	๑,๐๑๑ + ๑๘%	๒๐,๗๙๔ + ๑๓%	๕,๘๐๕ + ๗%	๕๒,๑๒๓ + ๑๓%
๒๘ ก.ย. ๖๐		๖๙%	๕๘%	๗๘%	๖๙%	๗๘%	๗๑%	๗๓%
น้ำในอ่างปี ๕๙	ล้าน(ลบ.ม) %	๒๑,๗๓๑ - ๒๓%	๙,๒๐ - ๑๐%	๔,๘๘๔ + ๑๔%	๙๕๐ - ๒๑%	๒๔,๓๓๗ - ๑๓%	๖,๗๕๗ - ๑๑%	๕๙,๕๘๐ - ๑๔%
๒๘ ก.ย. ๕๙		๙๒%	๖๘%	๖๔%	๘๘%	๙๑%	๘๒%	๘๗%

ที่มาข้อมูล : กรมชลประทาน ตารางสรุปข้อมูลอ่างขนาดใหญ่ทั่วประเทศ (http://water.rid.go.th/flood/flood/res_table.htm)



หมายเหตุ ๑. อ่างที่มีปริมาณน้ำต่ำกว่า ๕๐% ของความจุมี ๔ อ่าง คือ ๑.แม่แก้ว (๓๖%) ๒.ลำตะคอง (๓๘%) ๓.แก่งกระจาน (๔๗%) และ ๔.คลองสิียด (๔๙%)

๒. อ่างที่มีปริมาณน้ำเก็บกักตั้งแต่ ๘๐% ของความจุ ได้แก่ มี ๑๑ อ่าง คือ ๑.จุฬารักษ์ (.๘๐%) ๒.ศรีนครินทร์ (.๘๐%) ๓.ห้วยหลวง (.๘๑%) ๔.ประแสร์ (.๘๑%) ๕.ลำปาว (.๘๓%) ๖.หนองปลาไหล (.๘๕%) ๗.บางพระ (.๘๗%) ๘.กัวคอง (.๘๕%) ๙.แควน้อย (.๙๙%) ๑๐.น้ำพุ (๑๐๒%) และ ๑๑.น้ำจูน (๑๐๘%)

๓. สรุปสถานการณ์น้ำในแม่น้ำและลุ่มน้ำสำคัญ

กรมชลประทาน : (<http://www.rid.go.th/๒๐๑๙/>)

- สรุปสถานการณ์น้ำท่าทั่วประเทศ (ศูนย์ปฏิบัติการน้ำอัจฉริยะ: สรุปสถานการณ์น้ำประจำวัน) (๒๘ ก.ย.๖๐) : สถานีนน้ำท่าที่อยู่ในเกณฑ์น้ำน้อย ได้แก่, สถานี P.๗A จ.กำแพงเพชร, สถานี P.๑๗ จ.นครสวรรค์, สถานี N.๑ จ.ฉะเชิงเทรา, สถานี Kgt.๑๐ จ.สระแก้ว และสถานี X.๑๕๘ จ.ชุมพร สถานีนน้ำท่าที่อยู่ในเกณฑ์ปกติ ได้แก่ สถานี P.๑ จ.เชียงใหม่, สถานี W.๔A จ.ตาก สถานี Y.๑ C จ.แพร่, สถานี N.๕A จ.พิษณุโลก, สถานี Kgt.๓๖.ปราจีนบุรี, สถานี X.๓๗A จ.สุราษฎร์ธานี และ สถานีนน้ำท่าที่อยู่ในเกณฑ์น้ำท่วม ได้แก่ สถานี M.๗ จ.อุบลราชธานี สถานีนน้ำท่าที่อยู่ในเกณฑ์น้ำมาก ได้แก่, สถานี Y.๑๖ จ.พิษณุโลก, สถานี N.๖๗ จ.นครสวรรค์ สถานี M.๖A จ.บุรีรัมย์ สถานี M.๙ จ.ศรีสะเกษ และสถานี X.๑๑๙A จ.นราธิวาส แนวโน้มระดับน้ำ : แม่น้ำปิง แม่น้ำยม แม่น้ำพระสวสี แม่น้ำบางปะกง และแม่น้ำท่าตะเภา มีแนวโน้มระดับน้ำลดลง แม่น้ำวัง แม่น้ำน่าน แม่น้ำมูล แม่น้ำตาปี และแม่น้ำโก-ลก มีแนวโน้มระดับน้ำเพิ่มขึ้น

กรมทรัพยากรน้ำ : (<http://www.dwr.go.th/home>)

สำนักวิจัย พัฒนา และอุทกวิทยา (<http://division.dwr.go.th/brd/>)

- ระบบปฏิบัติการเฝ้าระวัง และเตือนภัยล่วงหน้า น้ำหลาก - ดินถล่ม (Early Warning) ณ วันที่ ๒๘ ก.ย.๖๐ : - ไม่มีการเตือนภัย -
- สถานการณ์น้ำในแม่น้ำโขง (MRC: Mekong River Commission, <http://www.mrcmekong.org/central.htm>) ณ วันที่ ๒๘ ก.ย.๖๐ ที่สถานีเชียงแสน เชียงคาน หนองคาย นครพนม มุกดาหาร และโขงเจียม วัดระดับน้ำได้ ๔.๕๘, ๙.๑๓, ๖.๘๒, ๗.๙๓, ๗.๗๐ และ ๑๐.๐๐ เมตร ตามลำดับ เปรียบเทียบกับตลิ่ง มีค่าเท่ากับ -๘.๒๒, -๖.๘๗, -๕.๓๘, -๔.๐๗ -๔.๘๐ และ -๔.๕๐ เมตร ตามลำดับ แนวโน้มระดับน้ำท่า สถานีนเชียงคาน มีแนวโน้มระดับน้ำเพิ่มขึ้น สถานีนเชียงแสน หนองคาย นครพนม มุกดาหาร และโขงเจียม มีแนวโน้มระดับน้ำลดลง

ศูนย์ป้องกันวิกฤติน้ำ (<http://mekhala.dwr.go.th/> และ [line:รายงานสถานการณ์น้ำ](https://www.facebook.com/mekhala.dwr)) : ระบบติดตามและเฝ้าระวังสถานการณ์น้ำ

- โครงการสำรวจติดตั้งระบบตรวจวัดสถานภาพน้ำทางไกลอัตโนมัติ (ในกลุ่มน้ำ) ได้แก่

- สถานการณ์น้ำของสถานีโทรมาตรลุ่มน้ำเจ้าพระยา (ณ วันที่ ๒๖ ก.ย.๖๐) ลุ่มน้ำเจ้าพระยา ปัจจุบันสถานการณ์น้ำในลำน้ำ มีพื้นที่ประสบอุทกภัยที่ จ.พระนครศรีอยุธยา

โดยระดับน้ำส่วนใหญ่เพิ่มขึ้นจากเมื่อวานเล็กน้อย

- สถานการณ์น้ำของสถานีโทรมาตรลุ่มน้ำยม-น่าน (ณ วันที่ ๒๖ ก.ย.๖๐) ลุ่มน้ำยม- ลุ่มน้ำน่าน ปัจจุบันสถานการณ์น้ำอยู่ในภาวะปกติ ระดับน้ำในลำน้ำยม ส่วนใหญ่มีแนวโน้มทรงตัว และลดลงบางพื้นที่ ส่วนใหญ่มีแนวโน้มลดลง

- สถานการณ์น้ำของสถานีโทรมาตรลุ่มน้ำบางปะกง-ปราจีนบุรี (ณ วันที่ ๒๗ ก.ย.๖๐) ลุ่มน้ำบางปะกง-ลุ่มน้ำปราจีนบุรี ปัจจุบันสถานการณ์น้ำในลำน้ำโดยทั่วไปยังคงอยู่ในภาวะปกติ (ระดับน้ำต่ำกว่าระดับตลิ่งต่ำสุด) ระดับน้ำในลำน้ำบางปะกง ส่วนใหญ่มีแนวโน้มลดลง ส่วนลำน้ำปราจีนบุรี ส่วนใหญ่มีแนวโน้มทรงตัว

- สถานการณ์น้ำของสถานีโทรมาตรลุ่มน้ำโขง ชี มูล (ณ วันที่ ๒๗ ก.ย.๖๐) ลุ่มน้ำโขง ชี มูล ปัจจุบันสถานการณ์น้ำในลำน้ำ ส่วนใหญ่อยู่ในภาวะปกติ (ระดับน้ำต่ำกว่าระดับตลิ่งต่ำสุด) โดยมีสถานีที่มีระดับน้ำอยู่ในเกณฑ์เสี่ยง ได้แก่ อ.สตึก จ.บุรีรัมย์ สถานีที่มีระดับน้ำอยู่ในเกณฑ์วิกฤติ ได้แก่ อ.เมือง จ.มหาสารคาม, อ.มหาชนะชัย จ.ยโสธร, อ.ทุ่งเขาหลวง จ.ร้อยเอ็ด และอ.เมือง จ.อุบลราชธานี ระดับน้ำในลำน้ำ ส่วนใหญ่มีแนวโน้มลดลง/ลดลงจากนั้นเพิ่มขึ้น

- สถานการณ์น้ำของสถานีโทรมาตรลุ่มน้ำทะเลสาบสงขลา (ณ วันที่ ๒๘ ก.ย.๖๐) ลุ่มน้ำทะเลสาบสงขลา ปัจจุบันสถานการณ์น้ำในลำน้ำโดยทั่วไปยังคงอยู่ในภาวะปกติ (ระดับน้ำต่ำกว่าระดับตลิ่งต่ำสุด) ระดับน้ำในลำน้ำส่วนใหญ่มีแนวโน้มลดลง

- โครงการพัฒนาระบบพยากรณ์และเตือนภัยทรัพยากรน้ำ ได้แก่

- สถานการณ์น้ำของสถานีโทรมาตรลุ่มน้ำปิง (ณ วันที่ ๒๗ ก.ย.๖๐) สถานการณ์ในลุ่มน้ำปิงทั่วไป อยู่ในภาวะปกติ

- สถานการณ์น้ำของสถานีโทรมาตรลุ่มน้ำวัง (ณ วันที่ ๒๗ ก.ย.๖๐) สถานการณ์ในลุ่มน้ำวังทั่วไป อยู่ในภาวะปกติ

- สถานการณ์น้ำของสถานีโทรมาตรลุ่มน้ำป่าสัก (ณ วันที่ ๒๗ ก.ย.๖๐) สถานการณ์ในลุ่มน้ำป่าสักทั่วไป อยู่ในภาวะปกติ แต่มีสถานการณ์เฝ้าระวังระดับน้ำ จำนวน ๓ สถานี ได้แก่ สถานี ๑๒๐๑๑๒T แม่น้ำป่าสักที่บ้านหนองแหวน ต.วังมะข่อ อ.เมือง จ.เพชรบูรณ์, สถานี๑๒๐๑๐๗T แม่น้ำป่าสักที่ อ.เมืองเพชรบูรณ์ ต.นาป่า อ.เมือง จ.เพชรบูรณ์ และสถานี ๑๒๐๑๑๑T แม่น้ำป่าสักที่บ้านจางวาง ต.ลานป่า อ.หล่มสัก จ.เพชรบูรณ์

- สถานการณ์น้ำของสถานีโทรมาตรลุ่มน้ำสะแกกรัง (ณ วันที่ ๒๗ ก.ย.๖๐) สถานการณ์ในลุ่มน้ำสะแกกรัง อยู่ในภาวะปกติ

- โครงการจัดตั้งศูนย์ปฏิบัติการและข้อมูลเพื่อการบริหารจัดการทรัพยากรน้ำ ได้แก่

- สถานการณ์น้ำจากการเชื่อมโยงสัญญาณภาพจากกล้อง CCTV ณ วันที่ ๒๘ ก.ย.๖๐ : สถานการณ์น้ำทั่วไปอยู่ในเกณฑ์ปกติ แต่มีสถานีอยู่ในเกณฑ์เฝ้าระวังน้ำท่วม จำนวน

๑ สถานีได้แก่ สถานีสะพานโพทะเล อ.โพทะเล จ.พิจิตร

๔. พายุหมุน (อุตุนิยมวิทยา) - ไม่มี -

๕. สถานการณ์น้ำ กรมป้องกันและบรรเทาสาธารณภัย (๒๗ ก.ย. เวลา ๑๘.๐๐ น.) : สถานการณ์น้ำท่วม (เนื่องจากอิทธิพลของพายุทกซูรี ทำให้เกิดฝนตกหนัก และน้ำไหลหลาก ระหว่างวันที่ ๑๕-๒๐ ก.ย. ได้แก่ จ.พิษณุโลก ปัจจุบันสถานการณ์คลี่คลายแล้ว สถานการณ์น้ำท่วม (เนื่องจากอิทธิพลของลมมรสุม ต.ต.เฉียงใต้ หย่อมความกดอากาศต่ำ และพายุโซนร้อนตาลัสและเซินกา ระหว่างวันที่ ๕ ก.ค.-๑๕ ส.ค.) ได้แก่ จ.อุบลราชธานี ปัจจุบันยังคงมีสถานการณ์น้ำท่วมในพื้นที่ ๒ อำเภอ. (เมืองฯ วารินชำราบ) จำนวน ๖๔ ครัวเรือน

๖. คาดการณ์สภาพอากาศ ๗ วัน (กรมอุตุนิยมวิทยา) ในช่วงวันที่ ๒๘-๒๙ ก.ย. ประเทศไทยมีปริมาณฝนน้อย ส่วนในช่วงวันที่ ๓๐ ก.ย.- ๔ ต.ค. บริเวณภาคเหนือตอนล่าง ภาคกลาง ภาคตะวันออก ภาคตะวันออกเฉียงเหนือตอนล่าง และภาคใต้ จะมีฝนตกชุกหนาแน่น กับมีฝนตกหนักบางแห่งบริเวณภาคเหนือตอนล่าง ภาคตะวันออกเฉียงเหนือตอนล่าง ภาคกลาง ภาคตะวันออก ภาคใต้ตอนบน รวมทั้งกรุงเทพฯและปริมณฑล

๗. พื้นที่ที่ควรเฝ้าระวังเตือนภัยวิกฤติน้ำ(น้ำท่วม ภัยแล้ง) NASA (๒๔ ชั่วโมง): รายงานพื้นที่ที่อาจเกิดน้ำท่วม (๒๘ ก.ย.) ได้แก่ ภาคตะวันออกเฉียงเหนือ คือ จ.ศรีสะเกษ และอุบลราชธานี ภาคตะวันออก คือ จ.ฉะเชิงเทรา ชลบุรี ระยองและตราด

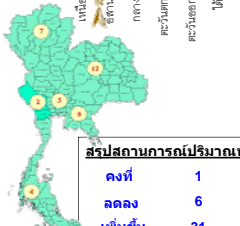
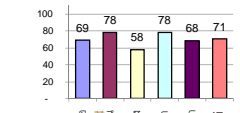
รายงานสรุปสภาพน้ำในอ่างเก็บน้ำขนาดใหญ่และขนาดกลาง

รายงานสถานการณ์ ณ. วันที่ 28 กันยายน 2560

ปริมาณน้ำในอ่างที่ใช้การได้ในสัปดาห์นี้ + มากกว่า / - น้อยกว่า สัปดาห์ก่อน 872.92 ล้าน ลบ.ม.

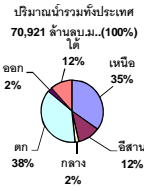
สรุปสถานการณ์ปริมาณน้ำในอ่างเก็บน้ำที่ใช้ในกิจกรรมทั่วประเทศ น้อยกว่าปริมาณน้ำไหลเข้าอ่าง เมื่อเทียบกับสัปดาห์ที่ผ่านมา สถานการณ์อยู่ระหว่างเก็บกักน้ำ

% ปริมาณน้ำรวมแต่ละภาคปัจจุบัน



สรุปสถานการณ์ปริมาณน้ำในอ่างฯ

คงที่	1	อ่าง
ลดลง	6	อ่าง
เพิ่มขึ้น	31	อ่าง



เปรียบเทียบปริมาณน้ำรวมของประเทศปัจจุบัน
กับปี 60 และ ปี 59

วันที่ 28 กันยายน 2560 เท่ากับ 52,123 ล้าน ลบ.ม. หรือ เท่ากับ 73%

วันที่ 28 กันยายน 2559 เท่ากับ 42,871 ล้าน ลบ.ม. หรือ เท่ากับ 60%

ภาค	สถานการณ์ปริมาณน้ำในอ่าง				ปริมาณน้ำเปลี่ยนแปลง (ล้าน ม.³)	สถานะ
	ลดลง (แห่ง)	คงที่ (แห่ง)	เพิ่มขึ้น (แห่ง)	รวม (แห่ง)		
ภาคเหนือ	1	-	6	7	295.00	ปริมาณน้ำในอ่างเก็บน้ำเพิ่มขึ้น
ภาคตะวันออกเฉียงเหนือ	3	1	8	12	131.00	ปริมาณน้ำในอ่างเก็บน้ำเพิ่มขึ้น
ภาคกลาง	-	-	3	3	86.00	ปริมาณน้ำในอ่างเก็บน้ำเพิ่มขึ้น
ภาคตะวันออก	-	-	2	2	222.00	ปริมาณน้ำในอ่างเก็บน้ำเพิ่มขึ้น
ภาคตะวันออกเฉียงเหนือ	1	-	9	10	54.92	ปริมาณน้ำในอ่างเก็บน้ำเพิ่มขึ้น
ภาคใต้	1	-	3	4	84.00	ปริมาณน้ำในอ่างเก็บน้ำเพิ่มขึ้น
รวมทั้งประเทศ	6	1	31	38	872.92	ปริมาณน้ำในอ่างเก็บน้ำเพิ่มขึ้น

ภาค	อ่างเก็บน้ำ	ความจุที่รับกัก (ล้าน ม.³)	ปริมาณน้ำที่ใช้งานได้จริง (ล้าน ม.³)	ปริมาณน้ำที่ใช้งานได้ (ล้าน ม.³)	ปริมาณน้ำรวมวันที่ 28 กันยายน 2559 (%)	ปัจจุบัน วันที่ 28 กันยายน 2560				สัปดาห์ก่อน วันที่ 22 กันยายน 2560				ปริมาณน้ำ + เพิ่มขึ้น - ลดลง (ล้าน ม.³)	สถานการณ์ในอ่าง		
						ปริมาณน้ำรวม		ปริมาณน้ำใช้การได้จริง		ปริมาณน้ำรวม		ปริมาณน้ำใช้การได้จริง					
						ปริมาณน้ำรวม (%)	ปริมาณน้ำใช้การได้จริง (%)	ปริมาณน้ำรวม (%)	ปริมาณน้ำใช้การได้จริง (%)								
ภาคเหนือ (7)																	
1	ภูมิพล (2)	ดาก	13,462	3,800	9,662	5,805	43%	8,115	60%	4,315	32%	7,948	59%	4,148	31%	167.00	เพิ่มขึ้น
2	สิริกิติ์ (2)	อุดรดิตถ์	9,510	2,850	6,660	7,024	74%	7,488	79%	4,638	49%	7,361	77%	4,511	47%	127.00	เพิ่มขึ้น
3	เขื่อนลพบุรี	ชัยภูมิ	265	12	253	129	49%	188	71%	176	66%	181	68%	169	64%	7.00	เพิ่มขึ้น
4	แม่งาว	เชียงใหม่	263	14	249	84	32%	94	36%	80	30%	93	35%	79	30%	1.00	เพิ่มขึ้น
5	ก๊วยหล่ม	ลำปาง	106	3	103	74	70%	74	70%	71	67%	71	67%	68	64%	3.00	เพิ่มขึ้น
6	กักคอง	ลำปาง	170	6	164	158	93%	161	95%	155	91%	156	92%	150	88%	5.00	เพิ่มขึ้น
7	แควน้อย	พิษณุโลก	939	43	896	689	73%	931	99%	888	95%	946	101%	903	96%	-15.00	ลดลง
รวมภาคเหนือ			24,715	6,728	17,987	13,963	56%	17,051	69%	10,323	42%	16,756	68%	10,028	41%	295.00	เพิ่มขึ้น
ภาคตะวันออกเฉียงเหนือ (12)																	
8	ห้วยหลวง	อุดรธานี	136	7	129	85	63%	110	81%	103	76%	107	79%	100	74%	3.00	เพิ่มขึ้น
9	น้ำจืด	สกลนคร	520	45	475	296	57%	563	108%	518	100%	576	111%	531	102%	-13.00	ลดลง
10	น้ำพอง (2)	สกลนคร	165	8	157	61	37%	168	102%	160	97%	170	103%	162	98%	-2.00	ลดลง
11	จำปาศักดิ์	ชัยภูมิ	164	37	127	97	59%	131	80%	94	57%	126	77%	89	54%	5.00	เพิ่มขึ้น
12	อุบลรัตน์ (2)	ขอนแก่น	2,431	581	1,850	1,331	55%	1,895	78%	1,314	54%	1,872	77%	1,291	53%	23.00	เพิ่มขึ้น
13	ลำปาว	กาฬสินธุ์	1,980	100	1,880	1,078	54%	1,649	83%	1,549	78%	1,654	84%	1,554	78%	-5.00	ลดลง
14	ลำตะคอง	นครราชสีมา	314	22	292	68	22%	119	38%	97	31%	111	35%	89	28%	8.00	เพิ่มขึ้น
15	ลำพระเพลิง	นครราชสีมา	155	1	154	29	19%	93	60%	92	59%	85	55%	84	54%	8.00	เพิ่มขึ้น
16	มูลขาม	นครราชสีมา	141	7	134	56	40%	91	65%	84	60%	84	60%	77	55%	7.00	เพิ่มขึ้น
17	ลำแจะ	นครราชสีมา	275	7	268	87	32%	160	58%	153	56%	156	57%	149	54%	4.00	เพิ่มขึ้น
18	ลำนางรอง	บุรีรัมย์	121	3	118	53	44%	67	55%	64	53%	67	55%	64	53%	-	คงที่
19	สิรินธร (2)	อุบลราชธานี	1,966	831	1,135	1,337	68%	1,488	76%	657	33%	1,395	71%	564	29%	93.00	เพิ่มขึ้น
รวมภาคตะวันออกเฉียงเหนือ			8,369	1,649	6,720	4,578	55%	6,534	78%	4,885	58%	6,404	77%	4,754	57%	131.00	เพิ่มขึ้น
ภาคกลาง (3)																	
20	ป่าสักชลสิทธิ์	ลพบุรี	960	3	957	756	79%	528	55%	525	55%	452	47%	449	47%	76.00	เพิ่มขึ้น
21	ห้วยเสลา	อุทัยธานี	160	17	143	90	56%	105	66%	88	55%	102	64%	85	53%	3.00	เพิ่มขึ้น
22	กระเสียว	สุพรรณบุรี	240	40	200	110	46%	160	67%	120	50%	153	64%	113	47%	7.00	เพิ่มขึ้น
รวมภาคกลาง			1,360	60	1,300	956	70%	793	58%	733	54%	707	52%	647	48%	86.00	เพิ่มขึ้น
ภาคตะวันออก (2)																	
23	ศรีนครินทร์ (2)	กาญจนบุรี	17,745	10,265	7,480	12,245	69%	14,247	80%	3,982	22%	14,090	79%	3,825	22%	157.00	เพิ่มขึ้น
24	วชิราลงกรณ (2)	กาญจนบุรี	8,860	3,012	5,848	5,058	57%	6,547	74%	3,535	40%	6,482	73%	3,470	39%	65.00	เพิ่มขึ้น
รวมภาคตะวันออก			37,511	26,605	13,277	13,328	65%	20,794	78%	7,517	28%	20,572	77%	7,295	27%	222.00	เพิ่มขึ้น
ภาคตะวันออก (6+4)																	
25	ขุนด่าน	นครนายก	224	5.00	219	177	79%	162	72%	157	70%	151	67%	146	65%	11.00	เพิ่มขึ้น
26	คลองลี้	ฉะเชิงเทรา	420	30.00	390	169	40%	204	49%	174	41%	194	46%	164	39%	10.00	เพิ่มขึ้น
27	บางพระ (3)	ชลบุรี	117	12.00	105	47	40%	102	87%	90	77%	103	88%	91	78%	-1.00	ลดลง
28	หนองปลาไหล (3)	ระยอง	164	13.75	150	55	34%	139	85%	125	76%	134	82%	120	73%	5.00	เพิ่มขึ้น
29	ประแสร์ (3)	ระยอง	295	20.00	275	175	59%	240	81%	220	75%	228	77%	208	71%	12.00	เพิ่มขึ้น
30	มาบประชัน (3)	ระยอง	17	0.72	16	5	29%	9	55%	8	50%	9	53%	8.14	49%	0.23	เพิ่มขึ้น
31	หนองค้อ (3)	ระยอง	21	1.00	20	5	25%	22	101%	21	96%	21	100%	20.35	95%	0.25	เพิ่มขึ้น
32	ดอกกราม (3)	ระยอง	79	3.00	76	27	34%	70	89%	67	85%	62	78%	58.92	74%	8.50	เพิ่มขึ้น
33	คลองใหญ่ (3)	ระยอง	45	3.00	42	33	73%	35	77%	32	71%	33	73%	30.27	67%	1.95	เพิ่มขึ้น
34	นฤมิตรพัฒนา	ปราจีนบุรี	295	19.00	276	112	38%	164	56%	145	49%	157	53%	138.00	47%	7.00	เพิ่มขึ้น
รวมภาคตะวันออก			2,371	1,678	1,570	807	48%	1,147	68%	1,040	62%	1,092	65%	985	59%	54.92	เพิ่มขึ้น
ภาคใต้ (4)																	
35	แก่งกระจาน	เพชรบุรี	710	65	645	200	28%	333	47%	268	38%	331	47%	266	37%	2.00	เพิ่มขึ้น
36	ปราณบุรี	ประจวบคีรีขันธ์	391	18	373	58	15%	208	53%	190	49%	203	52%	185	47%	5.00	เพิ่มขึ้น
37	รัชชประภา (2)	สุราษฎร์ธานี	5,639	1,352	4,287	4,595	81%	4,368	77%	3,016	53%	4,275	76%	2,923	52%	93.00	เพิ่มขึ้น
38	บางช้าง (2)	ยะลา	1,454	276	1,178	411	28%	896	62%	620	43%	912	63%	636	44%	-16.00	ลดลง
รวมภาคใต้			8,194	1,711	6,483	5,264	64%	5,805	71%	4,094	50%	5,721	70%	4,010	49%	84.00	เพิ่มขึ้น
รวมทั้งประเทศ			70,921	23,532	47,388	42,871	60%	52,123	73%	28,592	40%	51,251	72%	27,719	39%	872.92	เพิ่มขึ้น

ที่มาข้อมูล : ตารางสรุปสภาพน้ำในอ่างเก็บน้ำขนาดใหญ่ทั่วประเทศ และตารางสรุปสภาพน้ำในอ่างเก็บน้ำภาคตะวันออก กรมชลประทาน

หมายเหตุ :

- อ่างเก็บน้ำขนาดใหญ่ หมายถึง อ่างเก็บน้ำที่มีความจุตั้งแต่ 100 ล้าน ลบ.ม. ขึ้นไป
- เป็นอ่างเก็บน้ำอยู่ในความรับผิดชอบของการไฟฟ้าฝ่ายผลิตแห่งประเทศไทย (10) นอกนั้นอยู่ในความรับผิดชอบของกรมชลประทาน (28)
- เป็นอ่างเก็บน้ำขนาดกลางที่มีความสำคัญต่อการอุตสาหกรรมและการประปา ของลุ่มน้ำชายฝั่งทะเลตะวันออก
- ที่มา : กรมชลประทาน และการไฟฟ้าฝ่ายผลิตแห่งประเทศไทย
- จังหวัดที่มีอ่างเก็บน้ำขนาดใหญ่มีจำนวน 26 จังหวัด ไม่มี 50 จังหวัด

รท. หมายถึง ระดับเก็บกักของอ่าง



ศูนย์เผยแพร่



ศูนย์ป้องกันกักตุนน้ำ กรมทรัพยากรน้ำ

ลำดับของเขื่อนตามความจุ

- ศรีนครินทร์ 2.ภูมิพล 3.สิริกิติ์ 4.วชิราลงกรณ 5.รัชชประภา
- ลพบุรี 7.สิรินธร 8.บางช้าง 9.ลำปาว 10.ป่าสัก

ลำดับของเขื่อนตามปริมาณน้ำใช้การได้

- ภูมิพล 2.ศรีนครินทร์ 3.สิริกิติ์ 4.วชิราลงกรณ 5.รัชชประภา
- ลำปาว 7.ลพบุรี 8.บางช้าง 9.สิรินธร 10.ป่าสัก