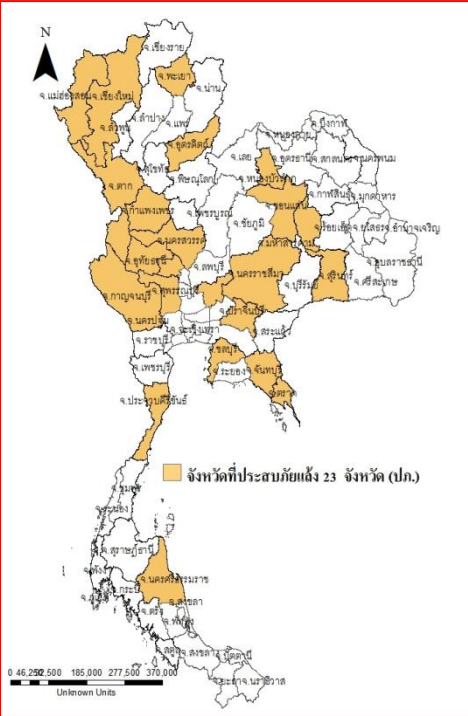




# รายงานสถานการณ์น้ำ ศูนย์ป้องกันวิกฤติน้ำ กรมทรัพยากรน้ำ วันศุกร์ที่ ๗ ตุลาคม ๒๕๕๙

## สภาวะอากาศ

โดยทั่วไปสภาวะฝนของประเทศไทยยังคงไม่เปลี่ยนแปลง โดยมีฝนตกหนักบางแห่งบริเวณภาคเหนือ ภาคตะวันออกเฉียงเหนือ ภาคกลาง ภาคตะวันออก และภาคใต้ฝั่งตะวันตก ขอให้ประชาชนในบริเวณดังกล่าวระวังอันตรายจากฝนตกหนักและฝนที่ตกสะสมในระยะนี้ไว้ด้วย สำหรับกรุงเทพมหานครและปริมณฑลมีฝนตกหนักบางแห่งใกล้เคียงกับเมื่อวาน



## สถานการณ์น้ำ

"นายกรัฐมนตรี" พร้อมคณะรับฟัง การบริหารจัดการน้ำที่ชัยนาท กรมอุตุนิยมวิทยา เผยไทยสภาวะฝนยังไม่เปลี่ยน คนกรุงยังเจอฝนตกน้ำท่วม กรมชลประทาน เผยฝนตกหนักน้ำท้ายเขื่อนเจ้าพระยาเพิ่ม จ.พิจิตร น้ำท่วมนาข้าวจม ๓ พันไร่ จ.นครสวรรค์ เสียหายย่อยยับ! ไร่นาคนลาดยาว-ท่าตะโก จมบาดาลซ้ำนับหมื่นไร่ จ.พระนครศรีอยุธยา “นายกฯ” ลงอยุธยา พร้อมลงเรือเยี่ยม และแจกถุงยังชีพชาวบ้านถูกน้ำท่วม

## สถานการณ์น้ำต่างประเทศ

## การช่วยเหลือ

## สถานการณ์น้ำ

**ระดับน้ำในแม่น้ำโขง ที่มาข้อมูล :** สรุปสถานการณ์น้ำประจำวัน : ศูนย์ประมวลวิเคราะห์สถานการณ์น้ำ กรมชลประทานระดับน้ำแม่น้ำโขง ณ วันที่ ๖ ตุลาคม ๒๕๕๙ ที่สถานีเชียงแสน เชียงคาน หนองคาย นครพนม มุกดาหาร และโขงเจียม วัดได้ ๓.๑๓. ๘.๓๙ ๖.๑๔ ๖.๐๕ ๕.๘๑และ๗.๕๕ เมตร ตามลำดับ เปรียบเทียบกับตลิ่ง มีค่าเท่ากับ -๙.๖๗ -๗.๖๑ -๖.๐๖ -๖.๔๕ -๖.๑๙ และ-๖.๙๕ เมตร ตามลำดับ **แนวโน้มระดับน้ำท่า** สถานีเชียงแสน สถานีเชียงคาน สถานีหนองคาย สถานีนครพนม สถานีมุกดาหาร และสถานีอุบลราชธานี มีแนวโน้มระดับน้ำลดลง

**ระดับน้ำและคุณภาพน้ำของกลุ่มน้ำสงขลา** กลุ่มน้ำทะเลสาบสงขลา ปัจจุบันสถานการณ์น้ำในลำน้ำโดยทั่วไปยังคงอยู่ในภาวะปกติ (ระดับน้ำต่ำกว่าระดับตลิ่งต่ำสุด)ระดับน้ำในลำน้ำส่วนใหญ่มีแนวโน้มเพิ่มขึ้น สถานการณ์น้ำท่า (๒ ต.ค - ๖ ต.ค.๒๕๕๙) (ที่มา: กรมชลประทาน) สถานีคลองลำ อ.ศรีนครินทร์ จ.พัทลุง สถานีคลองนุ้ย อ เมือง จ.พัทลุง สถานีคลองหระ อ.หาดใหญ่ จ.สงขลา สถานีคลองอู่ตะเภา อ.หาดใหญ่ จ.สงขลา สถานีคลองอู่ตะเภา อ.คลองหอยโข่ง จ.สงขลา สถานีคลองอู่ตะเภา อ.สะเดา จ.สงขลา วัดปริมาณน้ำได้ ๑.๙๘ ๓.๕๙ ๐.๐๐. ๒.๖๐ ๐.๖๐และ ๔.๗๐ ลบม/วินาที

สถานีตรวจวัดระดับน้ำ (CCTV) ณ วันที่ ๖ ตุลาคม ๒๕๕๙ การตรวจวัดระดับน้ำจากกล้อง (CCTV) ระดับน้ำส่วนใหญ่อยู่ในเกณฑ์ปกติ ยกเว้น สถานีสะพานบ้านโพธิ์ทะเล อ.เมือง จ.พิจิตร สถานีเทศบาล ต.นาแก อ.นาแก จ.นครพนม อ.เสนา จ.พระนครศรีอยุธยา สะพานวัดพระรูป อ.เมือง จ.สุพรรณบุรี สถานีเชิงสะพานฉะเชิงเทรา อ.เมือง จ.ฉะเชิงเทรา และสถานีเทศบาลเมืองเพชรบุรี อ.เมือง จ.เพชรบุรี อยู่ในเกณฑ์เฝ้าระวังน้ำท่วม

| จังหวัด           | สถานที่ตั้งกล้อง                            | แม่น้ำ/คูน้ำ                        | วิกฤติ        | วิกฤติ       | ระดับน้ำ (ม.รทก.) |        |        | สถานการณ์        | หมายเหตุ |
|-------------------|---|-------------------------------------|---------------|--------------|-------------------|--------|--------|------------------|----------|
|                   |   |                                     | น้ำแล้ง       | น้ำท่วม      | พ.ศ.2558          |        |        |                  |          |
|                   |   |                                     | ระดับน้อยกว่า | ระดับมากกว่า | 3 ต.ค             | 4 ต.ค  | 6 ต.ค  |                  |          |
| จ.นครสวรรค์       | หาดเสลา อ.เก้าเสี้ยว                        | ปิง                                 | -             | 32.53        | 28.62             | 28.72  | 29.12  | น้ำปกติ          | ↑        |
| จ.ลำปาง           | วัดเกาะวาลุการาม อ.เมือง                    | วัง                                 | 230.09        | 234.50       | 229.68            | 229.68 | 229.83 | น้ำปกติ          | ↑        |
| จ.แพร่            | สะพานมหาโพธิ์ อ.เมือง                       | ยม                                  | 143.18        | 152.33       | 145.90            | 145.90 | 145.90 | น้ำปกติ          | ↔        |
| จ.สุโขทัย         | สะพานศรีรัตนาลัย อ.ศรีรัตนาลัย              | ยม                                  | 60.14         | 71.78        | 65.30             | 65.30  | 65.30  | น้ำปกติ          | ↔        |
| จ.พิจิตร          | สะพานบ้านโพธิ์ทะเล อ.เมือง                  | ยม                                  | 21.84         | 31.63        | 29.50             | 29.50  | 29.50  | เฝ้าระวังน้ำท่วม | ↔        |
| จ.พิษณุโลก        | สะพานบางระกำ อ.บางระกำ                      | ยม                                  | 31.73         | 37.23        | 33.35             | 33.35  | 33.55  | น้ำปกติ          | ↑        |
| จ.อุตรดิตถ์       | สะพานท่าเสา อ.เมือง                         | น่าน                                | 49.22         | 56.91        | 53.50             | 53.75  | 53.60  | น้ำปกติ          | ↓        |
| จ.พิษณุโลก        | สะพานสุพรรณกัลยา อ.เมือง                    | น่าน                                | 33.98         | 44.52        | 37.10             | 37.20  | 37.65  | น้ำปกติ          | ↑        |
| จ.อุตรธานี        | สถานีห้วยหลวง อ.เมือง                       | โขง                                 | -             | -            | 169.30            | 169.20 | 169.40 | น้ำปกติ          | ↑        |
| จ.นครพนม          | เทศบาล ต.นาแก อ.นาแก                        | ห้วยน้ำเก่า/โขงอีสาน                | 139.05        | 142.42       | 142.78            | 142.78 | 142.98 | เฝ้าระวังน้ำท่วม | ↑        |
| จ.ขอนแก่น         | บ้านเหล่ากุ่ม อ.เมือง                       | ชี                                  | 142.78        | 149.71       | 145.70            | 145.60 | 145.85 | น้ำปกติ          | ↑        |
| จ.นครราชสีมา      | รัฐเทศบาล 4 อ.เมือง                         | ลำตะคอง/มูล                         | 174.60        | 178.00       | 176.60            | 176.60 | 176.60 | น้ำปกติ          | ↔        |
| จ.บุรีรัมย์       | สตึก อ.สตึก                                 | มูล                                 | 123.13        | 128.76       | 130.00            | 130.05 | 130.05 | น้ำปกติ          | ↔        |
| จ.พระนครศรีอยุธยา | อ.เสนา                                      | น้อย/เจ้าพระยา                      | 2.00          | 5.00         | 4.00              | 3.90   | 4.00   | เฝ้าระวังน้ำท่วม | ↑        |
| จ.ชัยนาท          | บ้านเนินไผ่ อ.มโนรมย์                       | เจ้าพระยา                           | -             | -            | 5.70              | 5.60   | 5.40   | น้ำปกติ          | ↓        |
| จ.ชัยนาท          | วัดโคกจันทร์ อ.สรรพยา                       | เจ้าพระยา                           | -             | 14.93        | 7.39              | 7.39   | 7.39   | น้ำปกติ          | ↔        |
| จ.อ่างทอง         | บ้านยางมณี อ.โพธิ์ทอง                       | เจ้าพระยา                           | -             | 9.11         | 5.86              | 5.56   | 5.51   | น้ำปกติ          | ↓        |
| จ.ลพบุรี          | บ้านบางปี อ.เมือง                           | เจ้าพระยา                           | -             | 10.75        | 3.50              | 3.50   | 3.50   | น้ำปกติ          | ↔        |
| จ.พระนครศรีอยุธยา | บ้านป้อม อ.พระนครศรีอยุธยา                  | เจ้าพระยา                           | -             | -            | 3.30              | 3.40   | 3.40   | น้ำปกติ          | ↔        |
| จ.อุทัยธานี       | เชิงสะพานบริรักษ์ อ.เมือง                   | สะแกกรัง                            | 15.16         | 19.90        | 6.40              | 6.50   | 7.00   | น้ำปกติ          | ↑        |
| จ.สมุทรสาคร       | ท่าฉลอม อ.เมือง                             | ท่าจีน                              | -8.91         | -0.91        | -1.69             | -1.29  | -1.09  | น้ำปกติ          | ↑        |
| จ.สมุทรสาคร       | สะพานข้ามแม่น้ำท่าจีน 3 อ.เมือง             | ท่าจีน                              | -5.11         | 0.57         | -1.04             | -0.34  | -0.14  | น้ำปกติ          | ↑        |
| จ.นครปฐม          | สะพานข้ามแม่น้ำท่าจีน ทางหลวง 346 อ.บางเลน  | ท่าจีน                              | -4.57         | 0.21         | -0.34             | -0.34  | -0.34  | น้ำปกติ          | ↔        |
| จ.สุพรรณบุรี      | สะพานวัดพระรูป อ.เมือง                      | ท่าจีน                              | -1.26         | 2.75         | 3.24              | 3.14   | 4.04   | เฝ้าระวังน้ำท่วม | ↑        |
| จ.สุพรรณบุรี      | สะพานข้ามแม่น้ำท่าจีน ทางหลวง 365 อ.สองฤกษ์ | ท่าจีน                              | 1.55          | 5.18         | 4.71              | 4.76   | 5.36   | น้ำปกติ          | ↑        |
| จ.ชัยนาท          | สะพานสามง่าม-ท่าโบสถ์ อ.หันคา               | ท่าจีน                              | 10.69         | 12.83        | 11.92             | 11.92  | 11.92  | น้ำปกติ          | ↔        |
| จ.พระนครศรีอยุธยา | สะพานปรีดี อ.พระนครศรีอยุธยา                | เจ้าพระยา                           | -             | -            | 1.80              | 1.75   | 1.90   | น้ำปกติ          | ↑        |
| จ.จันทบุรี        | ตรงข้ามวัดจันทนาราม อ.เมือง                 | จันทบุรี/<br>ชายฝั่งทะเลตะวันออก    | 0.20          | 3.73         | 1.10              | 1.20   | 1.25   | น้ำปกติ          | ↑        |
| จ.ฉะเชิงเทรา      | เชิงสะพานฉะเชิงเทรา อ.เมือง                 | เจ้าพระยา                           | -0.01         | 1.90         | 1.00              | 1.10   | 1.00   | เฝ้าระวังน้ำท่วม | ↓        |
| จ.เพชรบุรี        | เทศบาลเมืองเพชรบุรี อ.เมือง                 | เพชรบุรี                            | -             | 3.18         | 3.60              | 3.70   | 3.70   | เฝ้าระวังน้ำท่วม | ↔        |
| จ.สงขลา           | สถานีคลองอู่ตะเภาตอนล่าง อ.หาดใหญ่          | คลองบางสะพาน/<br>ชายฝั่งทะเลตะวันตก | -             | -            | -0.05             | 0.20   | -0.10  | น้ำปกติ          | ↓        |
| จ.พัทลุง          | สถานีคลองตะโหมด อ.ตะโหมด                    | ทะเลสาบสงขลา                        | -             | -            | 21.40             | 21.40  | 21.20  | น้ำปกติ          | ↓        |
| จ.พัทลุง          | นาท่อม อ.เมือง                              | ทะเลสาบสงขลา                        | -             | -            | 20.20             | 20.20  | 20.20  | น้ำปกติ          | ↔        |
| จ.พัทลุง          | ลำปำ อ.เมือง                                | ทะเลสาบสงขลา                        | -             | -            | -1.90             | -1.90  | -1.90  | น้ำปกติ          | ↔        |

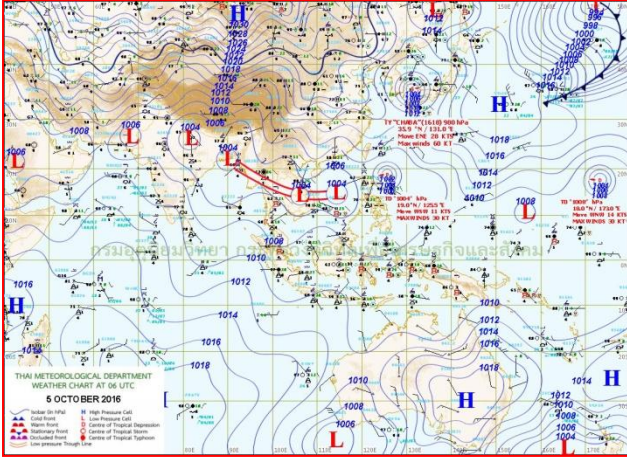
## ปริมาณน้ำฝนสูงสุด (มม.)

| จังหวัด       | ๑ ต.ค.๕๙ | ๒ ต.ค.๕๙ | ๓ ต.ค.๕๙ | ๔ ต.ค.๕๙ | ๕ ต.ค.๕๙ |
|---------------|----------|----------|----------|----------|----------|
| จ.แม่ฮ่องสอน  | ๔๐.๘     | ๔.๘      | ๑.๔      | ๓๙.๖     | ๒๑.๔     |
| จ.เชียงใหม่   | ๑๑.๒     | ๘.๖      | ๗.๓      | ๒.๗      | ๔๐.๖     |
| จ.เชียงราย    | ๕๑.๙     | ๓๗.๐     | ๑๘.๐๕    | ๔.๕      | ๙.๙      |
| จ.พะเยา       | ๒๘.๐     | ๓๒.๕     | ๒๓.๒     | ๓.๑      | ๕.๗      |
| จ.น่าน        | ๓๐.๑     | ๒๕.๕     | ๐.๙      | ๒๕.๕     | ๕๒.๐     |
| จ.ลำพูน       | -        | ๓.๘      | ๑๘.๔     | ๓๐.๘     | ๑.๒      |
| จ.ลำปาง       | ๒๕.๐     | ๑๐.๕     | ๒๓.๔     | -        | ๑๗.๔     |
| จ.แพร่        | ๔๘.๕     | ๗.๒      | ๒๗.๕     | -        | ๕๑.๗     |
| จ.อุตรดิตถ์   | ๓.๖      | ๕๙.๑     | ๓๐.๐     | ๘.๐      | ๕๐.๓     |
| จ.สุโขทัย     | ๘.๐      | ๑๕.๔     | ๗๒.๘     | ๑๘.๐     | ๑๒.๐     |
| จ.ตาก         | ๕๖.๓     | ๕๕.๔     | ๖๗.๘     | ๒๗.๖     | ๔๘.๐     |
| จ.พิษณุโลก    | ๔.๒      | ๓๔.๘     | ๗๐.๐     | ๒.๗      | ๓๐.๐     |
| จ.เพชรบูรณ์   | ๒๗.๕     | ๐.๒      | ๒.๒      | ๓๖.๐     | ๑๐.๖     |
| จ.กำแพงเพชร   | -        | ๒๒.๘     | ๓.๒      | ๖๑.๑     | ๕๕.๖     |
| จ.พิจิตร      | -        | ๓๕.๗     | ๑๔.๗     | ๑๔.๒     | -        |
| จ.หนองคาย     | ๔๐.๐     | -        | -        | ๑๕.๐     | ๓๑.๖     |
| จ.เลย         | ๒๓.๐     | ๓๒.๐     | ๑๒.๐     | ๑๙.๐     | ๖๐.๙     |
| จ.อุดรธานี    | ๘๕.๐     | ๘.๐      | -        | ๒๐.๐     | ๗๐.๖     |
| จ.หนองบัวลำภู | ๐.๓      | ๒๐.๕     | ๔.๘      | ๐.๒      | ๗๓.๒     |
| จ.นครพนม      | ๒๔.๐     | -        | ๓.๕      | -        | ๐.๗      |
| จ.สกลนคร      | ๒๐.๑     | -        | -        | ๒.๑      | ๒๖.๐     |
| จ.มุกดาหาร    | ๑๔.๘     | ๐.๑      | ๗.๐      | ๒.๐      | ๕๐.๒     |
| จ.ขอนแก่น     | ๒๔.๐     | ๑.๔      | ๔.๘      | ๙.๕      | ๘๐.๓     |
| จ.มหาสารคาม   | ๐.๓      | -        | -        | ๓๐.๑     | ๖๑.๑     |
| จ.กาฬสินธุ์   | ๒๕.๐     | -        | -        | ๖๐.๐     | ๗๓.๑     |
| จ.ร้อยเอ็ด    | ๐.๑      | -        | -        | ๒๕.๐     | ๖๓.๗     |
| จ.ชัยภูมิ     | ๒๗.๓     | ๒๐.๒     | ๔๕.๖     | ๔๕.๐     | ๑๐๔.๒    |
| จ.อุบลราชธานี | -        | -        | ๑๖.๓     | ๑๓.๕     | ๕๐.๓     |
| จ.อำนาจเจริญ  | -        | -        | -        | ๑๒.๙     | -        |
| จ.ยโสธร       | -        | -        | -        | ๗.๕      | -        |
| จ.สุรินทร์    | -        | -        | ๑.๙      | ๔๑.๒     | ๕๔.๖     |
| จ.นครราชสีมา  | ๑๓.๕     | ๑.๓      | ๑๗.๓     | ๑๐.๘     | ๕๒.๐     |
| จ.บุรีรัมย์   | -        | ๗.๒      | -        | ๕.๕      | ๗๑.๐     |
| จ.ศรีสะเกษ    | -        | -        | ๔๗.๖     | ๐.๘      | ๒๙.๒     |



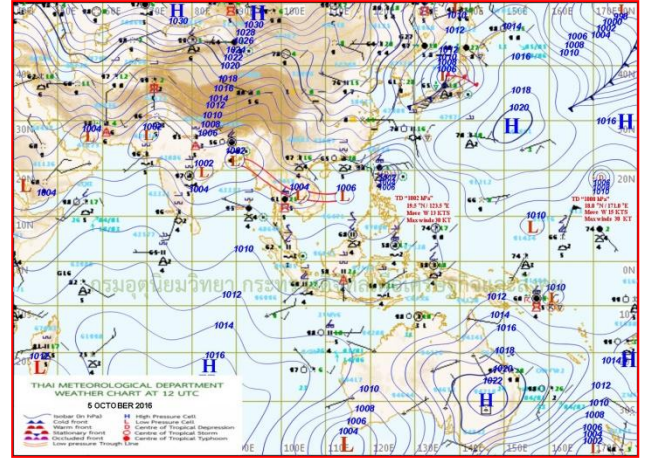


# แผนที่อากาศ-



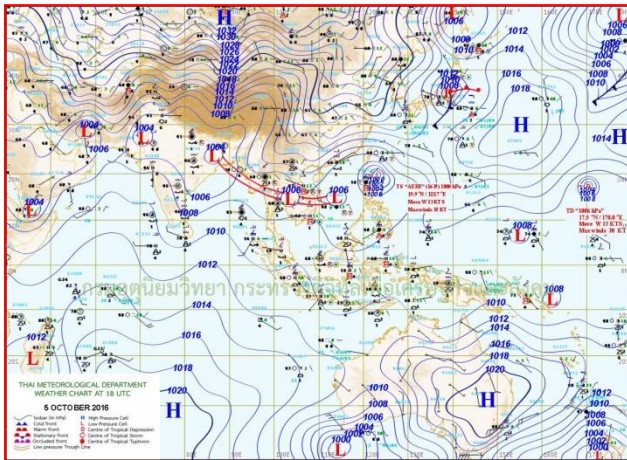
๕ ต.ค.๕๙ เวลา ๐๓:๐๐ น.

๑



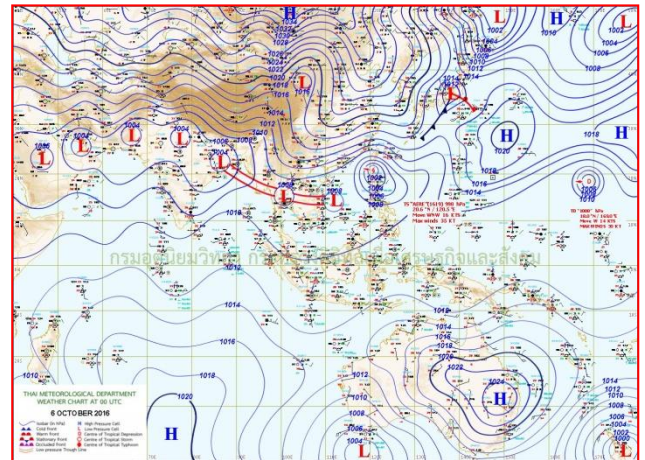
๕ ต.ค.๕๙ เวลา ๐๙:๐๐ น.

๒



๖ ต.ค.๕๙ เวลา ๑๕:๐๐ น.

๓



๖ ต.ค.๕๙ เวลา ๑๘:๐๐ น.

๔





## "นายกรัฐมนตรี" พร้อมคณะรับฟัง การบริหารจัดการน้ำที่ชัยนาท

นายกรัฐมนตรี พร้อมคณะตรวจเยี่ยมและฟังการบรรยายสรุปการบริหารจัดการน้ำแม่น้ำเจ้าพระยาที่ชัยนาท เตรียมความพร้อม การเฝ้าระวังและการให้ความช่วยเหลือแก่ผู้ประสบอุทกภัย

เมื่อวันที่ ๕ ต.ค. พล.อ.ประยุทธ์ จันทร์โอชา นายกรัฐมนตรี พร้อมด้วย พล.อ.อนุพงษ์ เผ่าจินดา รมว.มหาดไทย พล.อ.วิลาศ อรุณศรี เลขาธิการนายกรัฐมนตรี นายกฤษฎา บุญราช ปลัดกระทรวงมหาดไทย นายธีรภัทร ประยูรสิทธิ ปลัดกระทรวงเกษตรและสหกรณ์ พล.อ.เฉลิมชัย สิทธิสาท ผบ.ทบ. พล.ท.สรรเสริญ แก้วกำเนิด โฆษกประจำสำนักนายกรัฐมนตรี และ พล.ท.อภิรัชต์ คงสมพงษ์ แม่ทัพภาคที่ ๑ เดินทางมาตรวจเยี่ยมและฟังการบรรยายสรุปการบริหารจัดการน้ำแม่น้ำเจ้าพระยา การเตรียมความพร้อม การเฝ้าระวัง การประชาสัมพันธ์ การให้ความช่วยเหลือ แก่ผู้ประสบภัยและพื้นที่เกษตรกรรม ที่ได้รับผลกระทบ ณ ห้องประชุมสำนักงานชลประทานที่ ๑๒ อ.สรรพยา จ.ชัยนาท

ทั้งนี้ สถานการณ์น้ำในเขื่อนเจ้าพระยา ล่าสุดมีการระบายน้ำอยู่ที่ ๑,๘๕๓ ลูกบาศก์เมตรต่อวินาที มีปริมาณน้ำทางด้านเหนือเขื่อนอยู่ที่ ๑๕.๖๖ เมตร จากระดับน้ำทะเลปานกลางและปริมาณน้ำทางด้านท้ายเขื่อนเจ้าพระยาอยู่ที่ ๑๔.๕๐ เมตร จากระดับน้ำทะเลปานกลาง ภายหลังการประชุมเสร็จ พล.อ.ประยุทธ์ ได้เดินทางไปและขอขอบคุณประชาชนที่มารอรับ และให้กำลังใจกับเจ้าหน้าที่ปฏิบัติหน้าที่ในการต้อนรับการมาตรวจเยี่ยมในครั้งนี้ (เดลินิวส์)

### ไทยสถานะฝนยังไม่เปลี่ยน คนกรุงยังเจอฝนตกน้ำท่วม

กรมอุตุนิยมวิทยา รายงานลักษณะอากาศทั่วไป พยากรณ์อากาศ ๒๔ ชั่วโมงข้างหน้า โดยทั่วไปสภาวะฝนของประเทศไทย ยังคงไม่เปลี่ยนแปลง โดยมีฝนตกหนักบางแห่งบริเวณภาคเหนือ ภาคตะวันออกเฉียงเหนือ ภาคกลาง ภาคตะวันออก และภาคใต้ฝั่งตะวันตก ขอให้ประชาชนในบริเวณดังกล่าวระวังอันตรายจากฝนตกหนักและฝนที่ตกสะสมในระยะนี้ไว้ด้วย สำหรับกรุงเทพมหานครและปริมณฑลมีฝนตกหนักบางแห่งใกล้เคียงกับเมื่อวาน พยากรณ์อากาศสำหรับประเทศไทยตั้งแต่เวลา ๐๖:๐๐ วันนี้ ถึง ๐๖:๐๐ วันพรุ่งนี้.

ภาคเหนือ มีเมฆเป็นส่วนมาก กับมีฝนฟ้าคะนอง ร้อยละ ๗๐ ของพื้นที่ และมีฝนตกหนักบางแห่ง บริเวณจังหวัดเชียงใหม่ ลำปาง พะเยา แพร่ น่าน อุตรดิตถ์ สุโขทัย พิษณุโลก พิจิตร กำแพงเพชร ตาก และเพชรบูรณ์ อุณหภูมิต่ำสุด ๒๓-๒๕ องศาเซลเซียส อุณหภูมิสูงสุด ๓๒-๓๔ องศาเซลเซียส ลมแปรปรวน ความเร็ว ๑๕-๓๐ กม./ชม.

ภาคตะวันออกเฉียงเหนือ มีเมฆเป็นส่วนมาก กับมีฝนฟ้าคะนอง ร้อยละ ๗๐ ของพื้นที่ และมีฝนตกหนักบางแห่ง บริเวณจังหวัดชัยภูมิ เลย หนองบัวลำภู อุดรธานี ขอนแก่น มหาสารคาม ร้อยเอ็ด ศรีสะเกษ สุรินทร์ บุรีรัมย์ และนครราชสีมา อุณหภูมิต่ำสุด ๒๓-๒๖ องศาเซลเซียส อุณหภูมิสูงสุด ๓๐-๓๔ องศาเซลเซียส ลมแปรปรวน ความเร็ว ๑๕-๓๐ กม./ชม.

ภาคกลาง มีเมฆเป็นส่วนมาก กับมีฝนฟ้าคะนอง ร้อยละ ๗๐ ของพื้นที่ และมีฝนตกหนักบางแห่ง บริเวณจังหวัดราชบุรี สุพรรณบุรี กาญจนบุรี อุทัยธานี ชัยนาท นครสวรรค์ และลพบุรี อุณหภูมิต่ำสุด ๒๓-๒๕ องศาเซลเซียส อุณหภูมิสูงสุด ๓๑-๓๔ องศาเซลเซียส ลมแปรปรวน ความเร็ว ๑๕-๓๐ กม./ชม.

ภาคตะวันออก มีเมฆเป็นส่วนมาก กับมีฝนฟ้าคะนอง ร้อยละ ๗๐ ของพื้นที่ และมีฝนตกหนักบางแห่ง บริเวณจังหวัดนครนายก ปราจีนบุรี สระแก้ว จันทบุรี และตราด อุณหภูมิต่ำสุด ๒๕-๒๖ องศาเซลเซียส อุณหภูมิสูงสุด ๓๑-๓๕ องศาเซลเซียส ลมตะวันออกเฉียงใต้ ความเร็ว ๑๕-๓๐ กม./ชม. ทะเลมีคลื่นสูงประมาณ ๑ เมตร บริเวณที่มีฝนฟ้าคะนองคลื่นสูง ๑-๒ เมตร

ภาคใต้ (ฝั่งตะวันออก) มีเมฆเป็นส่วนมาก กับมีฝนฟ้าคะนอง ร้อยละ ๖๐ ของพื้นที่ ส่วนมากบริเวณจังหวัดเพชรบุรี ประจวบคีรีขันธ์ ชุมพร และสุราษฎร์ธานี อุณหภูมิต่ำสุด ๒๔-๒๖ องศาเซลเซียส อุณหภูมิสูงสุด ๓๒-๓๔ องศาเซลเซียส ลมตะวันออกเฉียงใต้ ความเร็ว ๑๕-๓๐ กม./ชม. ทะเลมีคลื่นสูงประมาณ ๑ เมตร บริเวณที่มีฝนฟ้าคะนองคลื่นสูง ๑-๒ เมตร

ภาคใต้ (ฝั่งตะวันตก) มีเมฆเป็นส่วนมาก กับมีฝนฟ้าคะนอง ร้อยละ ๘๐ ของพื้นที่ และมีฝนตกหนักบางแห่ง บริเวณจังหวัดระนอง พังงา และภูเก็ต อุณหภูมิต่ำสุด ๒๓-๒๔ องศาเซลเซียส อุณหภูมิสูงสุด ๓๐-๓๒ องศาเซลเซียส ลมตะวันออกเฉียงใต้ ความเร็ว ๑๕-๓๕ กม./ชม. ทะเลมีคลื่นสูง ๑-๒ เมตร บริเวณที่มีฝนฟ้าคะนองคลื่นสูงประมาณ ๒ เมตร

กรุงเทพมหานครและปริมณฑล มีเมฆเป็นส่วนมาก กับมีฝนฟ้าคะนอง ร้อยละ ๘๐ ของพื้นที่ และมีฝนตกหนักบางแห่ง อุณหภูมิต่ำสุด ๒๔-๒๕ องศาเซลเซียส อุณหภูมิสูงสุด ๓๒-๓๓ องศาเซลเซียส ลมแปรปรวน ความเร็ว ๑๕-๓๐ กม./ชม.

### ฝนตกหนักน้ำท้ายเขื่อนเจ้าพระยาเพิ่ม

นายสัญญา เกตุวรชัย อธิบดีกรมชลประทาน เปิดเผยถึงสถานการณ์น้ำในลุ่มน้ำเจ้าพระยา ว่า ปัจจุบัน (๕ ต.ค. ๕๙) เขื่อนเจ้าพระยา มีปริมาณน้ำไหลผ่าน ๑,๘๕๓ ลูกบาศก์เมตรต่อวินาที ทำให้ระดับน้ำในพื้นที่ลุ่มต่ำท้ายเขื่อนเจ้าพระยาเพิ่มขึ้น





เล็กน้อย เนื่องจากมีฝนตกในเขตจังหวัดกำแพงเพชรและอุทัยธานี ส่งผลให้มีปริมาณน้ำไหลลงสู่แม่น้ำเจ้าพระยามากขึ้น และยังมีแนวโน้มว่าปริมาณน้ำจะเพิ่มขึ้นอีก ซึ่งต้องติดตามสถานการณ์อย่างใกล้ชิด

สำหรับในพื้นที่ตอนล่าง กรมชลประทาน ได้ระบายน้ำออกสู่อ่าวไทยอย่างต่อเนื่อง ขณะที่การผันน้ำเข้าทุ่งแก้มลิงต่าง ๆ นั้น ได้วางแผนใช้ทุ่งต่าง ๆ ที่เป็นแก้มลิงเอาไว้รองรับน้ำ เพื่อลดปริมาณน้ำที่จะเกิดจากฝนตกหนัก ตามที่กรมอุตุนิยมวิทยา คาดการณ์ว่าร่องความกดอากาศต่ำจะพัดผ่านภาคเหนือตอนล่างและภาคกลางตอนบน ทำให้มีฝนตกชุกตั้งแต่วันที่ ๒ ไปจนถึงกลางเดือนตุลาคม ๒๕๕๙ (ไอ เอ็น เอ็น)

### พิจิตรน้ำท่วมนาข้าวจม๓พันไร่

จ.พิจิตร ฝนยังคง ทำน้ำท่วมพื้นที่การเกษตร ๓,๐๐๐ ไร่ ชาวนาต้องลุยน้ำพายเรือเกี่ยวข้าว ขณะที่ กรมชลประทาน เผย น้ำท้ายเขื่อนเจ้าพระยาเพิ่มขึ้นจากฝนตกหนัก เตรียมพร้อมผันน้ำเข้าทุ่งแก้มลิง

นายนาวิน สังฆมาตย์ ปลัดอาวุโสรักษาการนายอำเภอโพธิ์ประทับช้าง และ นายณรงค์ จักขุจันทร์ กำนันตำบลทุ่งใหญ่ อ.โพธิ์ประทับช้าง จ.พิจิตร ได้ร่วมกันนำชาวบ้านช่วยกันลงแขกเกี่ยวข้าวในแปลงนาของเพื่อนบ้านที่เป็นชาวนาด้วยกัน ในเขตหมู่ ๒ ต.วังจิก ซึ่งถูกน้ำท่วมระดับน้ำสูงเกือบ ๒ เมตร ต้องใช้วิธีพายเรือและดำน้ำลงไปเกี่ยวข้าวที่จมอยู่ใต้น้ำขึ้นมาด้วยความยากลำบาก เพราะเกรงว่าเงินทุนที่ลงไปแล้วจะเสียหายจึงต้องยอมทำทุกวิถีทางเพื่อเก็บเกี่ยวผลผลิต

สำหรับสถานการณ์น้ำในเขตจังหวัดพิจิตร เฉพาะในลุ่มน้ำยมของ อ.โพธิ์ประทับช้าง ยังคงมีน้ำท่วมใน ๕ ตำบล คือ ต.วังจิก ๙ หมู่บ้าน, ต.ไผ่รอบ ๖ หมู่บ้าน, ต.ทุ่งใหญ่ ๔ หมู่บ้าน, ต.โพธิ์ประทับช้าง ๔ หมู่บ้าน, ต.ไผ่รอบ ๔ หมู่บ้าน พื้นที่ประสบภัย เป็นนาข้าวเกือบ ๓,๐๐๐ ไร่ ล่าสุดทางราชการได้สำรวจความเสียหายและจะเร่งหาทางช่วยเหลือเยียวยาชาวนาที่นาข้าว ประสบอุทกภัยต่อไป (ไอ เอ็น เอ็น)

### เสียหายย่อยยับ! ไร่นาคนลาดยาว-ท่าตะโก จมบาดาลข้านับหมื่นไร่

พื้นที่ไร่และนาทั้ง อ.ท่าตะโก และ อ.ลาดยาว จ.นครสวรรค์ ยังคงจมอยู่ใต้น้ำนับหมื่นไร่ โดยนายสุวัฒน์ ลำเพ็ง นายกองบังคับการส่วนตำบลวังใหญ่ อ.ท่าตะโก บอกว่า หลังมีฝนตกหนักติดต่อกัน ๓ วัน ทำให้น้ำฝนสะสมกันเป็นจำนวนมาก ประกอบกับมวลน้ำจากอำเภอหนองบัวไหลเข้ามาสมทบทำให้ไร่นาข้าวกว่าหมื่นไร่จมน้ำเสียหาย โดยเฉพาะนาข้าวหอมมะลิ ต.พนมรอก ต.สายลำโพง ต.ท่าตะโก ต.วังมหากร์ ที่มีราคาแพงและกำลังออกรวงก็ถูกน้ำท่วมเสียหายไปแล้วกว่าพันไร่

ขณะที่โรงเรียนวัดวังมหากรมีน้ำท่วมสูง ๓๐-๕๐ ซม.ต้องปิดการเรียนการสอนเพื่อความปลอดภัยของเด็ก เนื่องจากมีเด็กอนุบาล ๑ และ ๒ อยู่ด้วย เช่นเดียวกับโรงเรียนวัดช่องแคะ หมู่ ๖ ต.วังมหากร ก็ถูกน้ำท่วมสูง ๓๐ ซม. ต้องหยุดชั่วคราวเช่นกัน

ด้านนายพันธุศักดิ์ กุ่มดวง ปลัดอำเภอ (เจ้าพนักงานปกครองชำนาญการพิเศษ) รักษาการนายอำเภอท่าตะโก เปิดเผยหลังลงพื้นที่สำรวจผลกระทบน้ำท่วม ว่าเบื้องต้นให้หน่วยงานฝ่ายปกครองท้องถิ่น กำลังเร่งสำรวจความเสียหาย ทั้งที่เกิดขึ้นกับบ้านเรือนประชาชน พืชไร่ สถานที่การศึกษา เพื่อเยียวยาช่วยเหลือผู้ประสบภัย

“เบื้องต้นขณะนี้พบน้ำสะสมท่วมขังตามไร่นากว่าหมื่นไร่ ส่วนบ้านเรือนประชาชนตามชุมชน ต.วังใหญ่ ถูกน้ำท่วมขังสูง ๕๐-๖๐ ซม.จำนวน ๒๕๐ หลังคาเรือน”

ส่วนที่ อ.ลาดยาว จ.นครสวรรค์ ก็มีมวลน้ำป่าจากเขา อ.แม่วงก์ ไหลเข้ามาสมทบต่อเนื่องส่งผลทำให้ถนนหนองนมวัว-ถนนหนองกระดุกเนื้อ เส้นทางหลักเชื่อมนครสวรรค์-ลาดยาว ถูกน้ำท่วมสูง ๔๐-๕๐ ซม. ขณะที่พื้นที่การเกษตรนาข้าว ข้าวโพด ถั่วลิสง ฯลฯ จมน้ำเป็นครั้งที่ ๓ เสียหายเป็นบริเวณกว้าง (ผู้จัดการ)

### “นายกฯ ตู” ลงอยุธยา พร้อมลงเรือเยี่ยม และแจกถุงยังชีพชาวบ้านถูกน้ำท่วม

นายกรัฐมนตรี ลงพื้นที่พระนครศรีอยุธยา ลงเรือเยี่ยม และแจกถุงยังชีพช่วยเหลือผู้ประสบภัยน้ำท่วม พร้อมรับปาก จะช่วยเหลือเยียวยาประชาชนที่ได้รับผลกระทบจากสถานการณ์น้ำอย่างเต็มที่

พล.อ. ประยุทธ์ จันทร์โอชา นายกรัฐมนตรี พร้อมด้วย พล.อ.อนุพงษ์ เผ่าจินดา รัฐมนตรีว่าการกระทรวงมหาดไทย พร้อมคณะรัฐมนตรีที่เกี่ยวข้องได้เดินทางมายังวัดโบสถ์ล่าง หมู่ ๘ ต.บ้านแพน อ.เสนา จ.พระนครศรีอยุธยา โดยนายกรัฐมนตรี ได้พบปะกับประชาชนที่มารอรับจำนวนมาก จากนั้น นายกรัฐมนตรี ได้ฟังบรรยายสรุปสถานการณ์น้ำท่วมจาก นายสุจินต์ ไชยชุมศักดิ์ ผู้ว่าราชการจังหวัดพระนครศรีอยุธยา รวมทั้งข้อเสนอ และแนวความคิดในการแก้ไขปัญหาระยะยาว

จากนั้น นายกรัฐมนตรี ได้มอบถุงยังชีพให้แก่ประชาชนที่มารอรับ จำนวน ๕๐๐ ราย โดยมีตัวแทนมารับมอบ ๔๐ ราย ก่อนที่จะไปยังทำนบน้ำิ่งเรือไปมอบถุงยังชีพให้แก่ผู้ประสบภัยน้ำท่วมที่มีบ้านเรือนอยู่ริมแม่น้ำ



พล.อ.ประยุทธ์ กล่าวต่อประชาชนว่า มีแนวความคิดอยากที่จะให้เกษตรกรทำเกษตรให้สอดคล้องกัน เช่น ที่ภาคเหนือ ช่วงเวลาหนึ่ง และภาคกลางช่วงหนึ่ง และเน้นโครงการประชารัฐให้ประชาชนแต่ละครอบครัวคัดเลือกสินค้าดี ๆ มาจำหน่ายเพื่อให้มีรายได้ทุกวัน ส่วนที่เน้นเกษตรกรรมมากที่สุด คือ การทำโครงการนาแปลงใหญ่ เพื่อให้มีการต่อรองเรื่องราคาข้าว ส่วนเรื่องการบริหารจัดการน้ำนั้นมองเห็นว่าพื้นที่ไหนหากระบายน้ำได้ก็ให้ระบายได้ โดยมีการชดเชยตามความเป็นจริง และขณะนี้ออก พ.ร.บ.การเช่านา โดยไม่ยอมให้นายทุนเป็นนายของชาวนา

ทั้งนี้ นายกรัฐมนตรี ได้พูดถึงการแก้ไขปัญหาท่วมด้วยว่า ต้องแก้ไขที่ระบบ และทันต่อการเปลี่ยนแปลงของสภาพการณ์ของสภาพภูมิอากาศ และภูมิประเทศ เนื่องจากปัจจุบันฝนไม่ได้ตกเหนือเขื่อนทางภาคเหนือตอนบน แต่มาตกหนักในภาคเหนือตอนล่าง และภาคกลางตอนบน ซึ่งไม่มีเขื่อน ดังนั้น แนวทางแก้มลิงสองฝั่งแม่น้ำจึงควรนำมาปรับใช้ ขณะที่น้ำเหนือที่ไหลหลากลงมาภาคกลางตอนล่าง แก้มลิง ๒ ฝั่งเจ้าพระยาที่ต้องใช้ แต่ต้องอยู่ในเวลาที่เหมาะสม เนื่องจากช่วงนี้น้ำทะเลหนุนไม่สูงสุด จึงจำเป็นต้องผลักดันมวลน้ำท่วมลงทะเลให้มากที่สุด และหากผลักดันน้ำลงทะเลไม่ได้ จึงจะใช้แก้มลิงเพื่อรับน้ำ จึงเป็นการทำงานอย่างเป็นระบบ (ผู้จัดการ)