



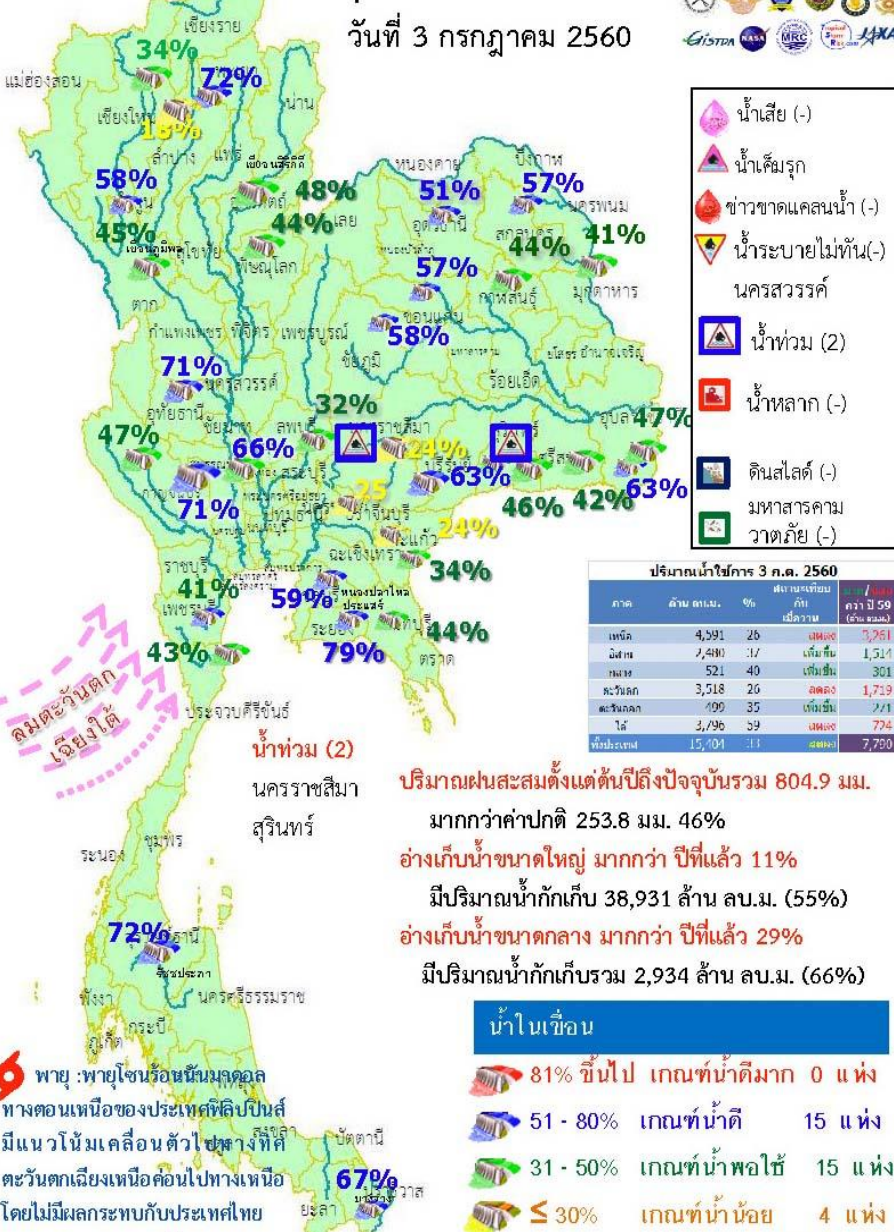
สรุปสถานการณ์น้ำ

3 กรกฎาคม 2560

สำนักงานเลขาธิการ
คณะกรรมการทรัพยากรน้ำแห่งชาติ

สรุปสถานการณ์น้ำ

วันที่ 3 กรกฎาคม 2560



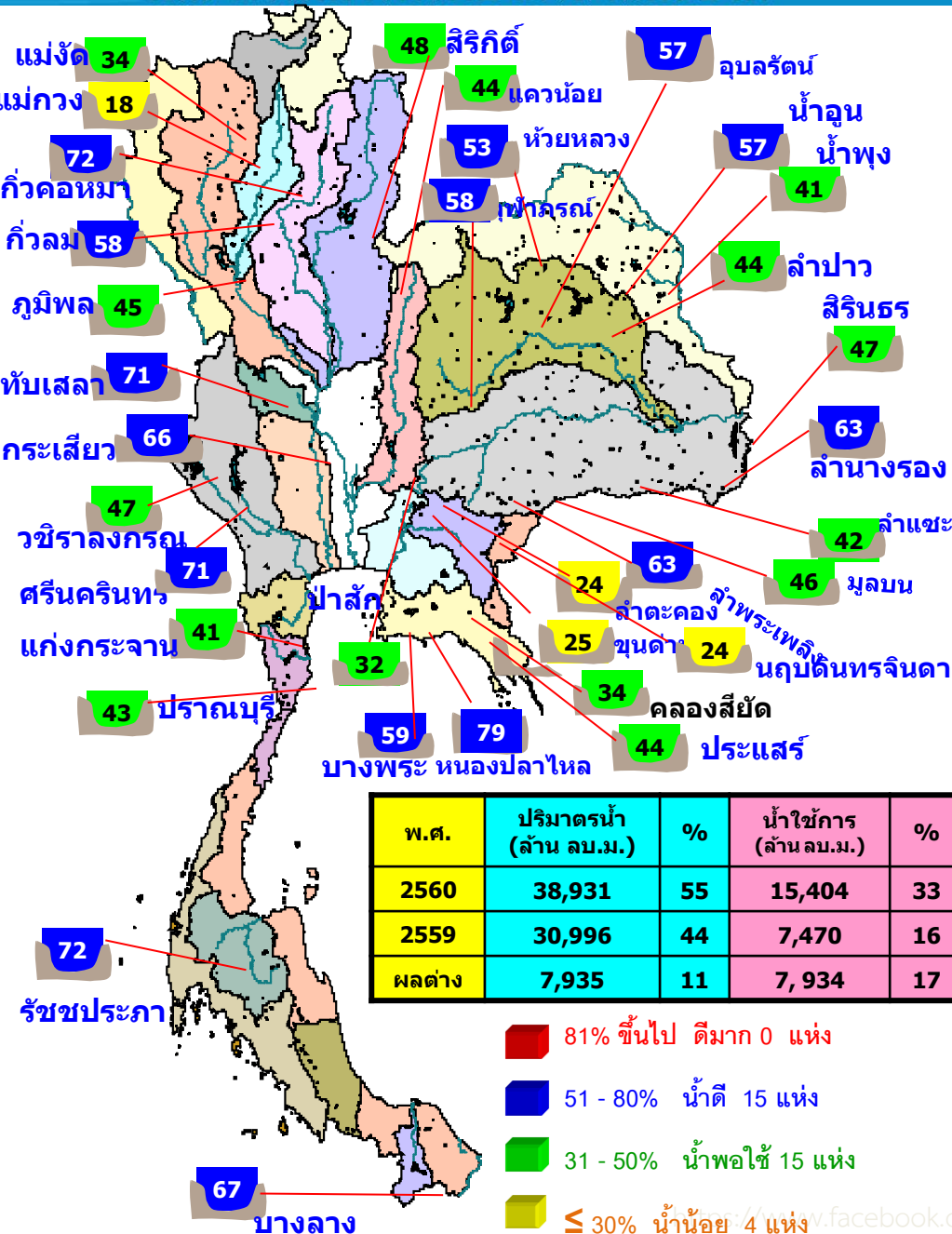
- ปริมาณฝนสะสมตั้งแต่ต้นปี 2560 ถึงวันที่ 29 มิถุนายน 60 รวม 804.9 มม. มากกว่าค่าเฉลี่ย 253.8 มม. (46%)
- อ่างเก็บน้ำขนาดใหญ่มีปริมาณน้ำเก็บกักรวม 38,931 ล้าน ลบ.ม. (55%) มากกว่าปีที่แล้ว 11% (7,935 ล้าน ลบ.ม.)
- อ่างเก็บน้ำขนาดกลาง มีปริมาณน้ำเก็บกักรวม 2,934 ล้าน ลบ.ม. (66%) มากกว่าปีที่แล้ว 29% (1,290 ล้าน ลบ.ม.)
- พื้นที่ที่ต้องให้ความสนใจเรื่องน้ำ
 - พื้นที่น้ำท่วม 2 จังหวัด นครราชสีมา สุรินทร์
 - พื้นที่น้ำหลาก - จังหวัด
 - ขาดแคลนน้ำอุปโภค-บริโภค - จังหวัด
 - ขาดแคลนน้ำเกษตร - จังหวัด
 - น้ำเค็มรุก - จังหวัด
 - คุณภาพน้ำ
 - น้ำเสียเนื่องจากสิ่งปฏิกูล - จังหวัด
 - น้ำเสียเนื่องจากน้ำท่วมขัง - จังหวัด

กนข

คณะกรรมการทรัพยากรน้ำแห่งชาติ

3 กรกฎาคม 2560

สถานการณ์การเก็บกักน้ำในเขื่อนขนาดใหญ่ มีปริมาณน้ำสูงกว่าเกณฑ์กักเก็บน้ำสูงสุด 8 เขื่อน



เขื่อนกิวคอกหมา	ลำปาง	72%
เขื่อนอุบลรัตน์	ขอนแก่น	57%
เขื่อนน้ำพุง	สกลนคร	41%
เขื่อนลำพระเพลิง	นครราชสีมา	63%
เขื่อนป่าสักชลสิทธิ์	ลพบุรี สระบุรี	32%
เขื่อนทับเสลา	อุทัยธานี	71%
เขื่อนกระเสียว	สุพรรณบุรี	66%
เขื่อนหนองปลาไหล	ระยอง	79%

มีปริมาณน้ำต่ำกว่าเกณฑ์กักเก็บน้ำต่ำสุด 1 เขื่อน

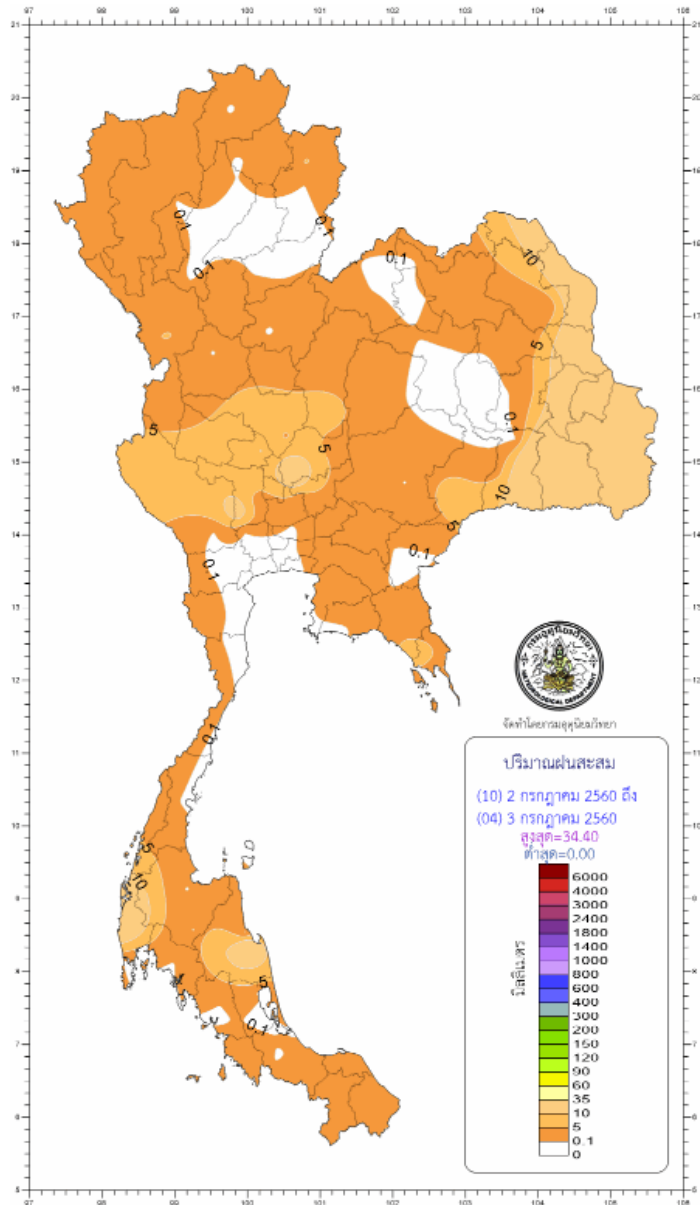
แม่กวางอุดมธารา	เชียงใหม่	18%
-----------------	-----------	-----

สภาพน้ำและการระบายน้ำ กฟผ
รายงาน ณ วันที่ 3 กรกฎาคม 2560

เขื่อน	ปริมาณน้ำ		การระบายน้ำ		ปริมาณน้ำที่สามารถใช้งานได้ (%)	ปริมาณน้ำที่สามารถใช้งานได้คิดเป็น	ใช้งานได้ (วัน)	ใช้ไม่ได้จนถึงวันที่
	(ล้าน ลบ.ม.)	(ล้าน ลบ.ม.)	(ล้าน ลบ.ม.)	(ล้าน ลบ.ม.)				
1 เขื่อนภูมิพล	12.19	7.00	7.99	2215.23	22.93	277	6 เมย. 2561	
2 เขื่อนสิริกิติ์	7.85	16.00	17.03	1712.35	25.71	101	11 ต.ค. 2560	
3 เขื่อนศรีนครินทร์	10.24	8.00	7.40	2381.85	31.84	322	20 พ.ค. 2561	
4 เขื่อนวชิราลงกรณ	13.50	8.00	9.07	1144.70	19.57	126	5 พ.ย. 2560	
5 เขื่อนรัชชประภา	7.43	10.00	7.62	2724.46	63.55	358	25 มี.ย. 2561	
6 เขื่อนบางลาง	6.92	15.00	14.77	686.87	58.30	47	18 ส.ค. 2560	
7 เขื่อนอุบลรัตน์	30.57	15.00	11.11	814.42	44.03	73	13 ก.ย. 2560	
8 เขื่อนน้ำพุง	0.36	0.30	0.37	59.40	37.88	161	10 ต.ค. 2560	
9 เขื่อนสิรินธร	7.17	6.00	7.45	84.54	7.45	11	13 ก.ค. 2560	
10 เขื่อนจุฬาภรณ์	1.29	0.50	0.53	57.23	45.23	108	18 ต.ค. 2560	
11 เขื่อนป่าสักชลสิทธิ์	3.37	3.03	3.03	306.20	32.00	101	11 ต.ค. 2560	
12 เขื่อนแควน้อยบำรุงแดน	5.12	4.49	2.77	373.00	41.63	83	23 ก.ย. 2560	
รวม	106.01	93.32	89.14	12,560				

แหล่งข้อมูล : การไฟฟ้าฝ่ายผลิตแห่งประเทศไทย

ปริมาณฝน 24 ชั่วโมง ที่ผ่านมา

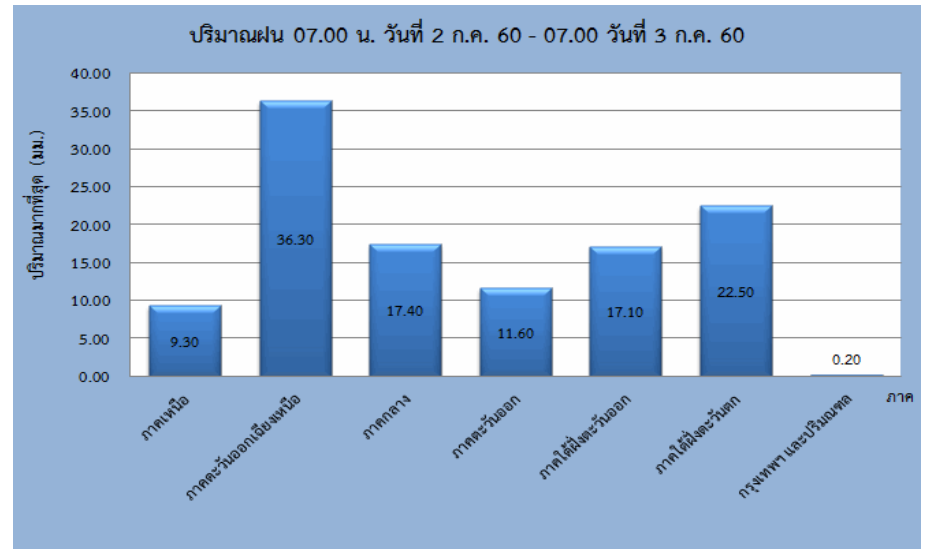


สรุปปริมาณฝนในรอบ 24 ชั่วโมง

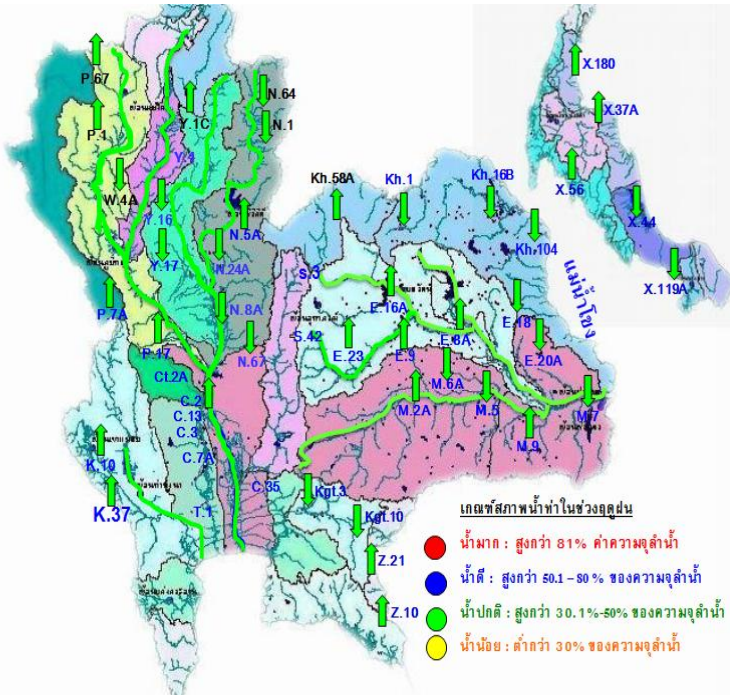
(เวลา 07.00 น. วันที่ 2 กรกฎาคม 2560 ถึงเวลา 07.00 น. วันที่ 3 กรกฎาคม 2560)

ข้อมูลจาก : <https://www.tmd.go.th/climate/climate.php?FileID=1> เวลา 08.00 น.

ภาค	ปริมาณมากที่สุด (มม.)	
ภาคเหนือ	9.30	ที่ สถานีดอยมูเซอร์ จ.ตาก
ภาคตะวันออกเฉียงเหนือ	36.30	ที่ จ.นครพนม
ภาคกลาง	17.40	ที่ จ.ลพบุรี
ภาคตะวันออก	11.60	ที่ จ.นครนายก
ภาคใต้ฝั่งตะวันออก	17.10	ที่ จ.นครศรีธรรมราช
ภาคใต้ฝั่งตะวันตก	22.50	ที่ อ.ตะกั่วป่า จ.พังงา
กรุงเทพฯ และปริมณฑล	0.20	ที่ สถานีสนามบินสุวรรณภูมิ จ.สมุทรปราการ



น้ำในลำน้ำและความเค็มในแม่น้ำเจ้าพระยา



โครงการระบบเฝ้าระวังคุณภาพน้ำแบบ Real Time

การประสานผลรวม

สถานี	ระยะทาง	วันที่	เวลา	กรด-ด่าง pH	ความเค็ม Salinity (g/l)	ความขุ่น Turbidity (NTU)	ความนำไฟฟ้า Conductivity (µS/cm)	สารละลาย TDS (mg/l)	คลอโรฟิลล์ Chlorophyll (µg/l)	ออกซิเจนในน้ำ DO (mg/l)	
แม่น้ำเจ้าพระยา											
วัดบ้านเปียง	130	03/07/2560	08:30	▲ 7.19	0.13	▼ 94.83	▲	322	▲ 186	▲ 4.51	▲ 3.41
วัดโพธิ์แดงเหนือ	111	03/07/2560	08:40	▲ 6.91	0.12	▲ 82.50	▲	297	▼ 170	▲ 5.90	▲ 3.13
วัดโพธิ์ล้อม	102	03/07/2560	08:40	▼ 7.03	0.14	▲ 89.20	▲	338	▲ 200	▲ 20.10	▼ 3.20
ลำแฉ	96	03/07/2560	08:40	7.17	0.13	▲ 83.80	▲	309	▲ 180	▼ 5.10	▲ 2.74
วัดมะขาม	91	03/07/2560	08:40	▲ 7.17	0.14	▲	▲	326	▲ 190	▲ 9.00	▲ -
วัดโพธิ์ท่าเหนือ	64	03/07/2560	08:40	7.10	0.13	▲ 97.32	▲	309	▲ 179	▼ 3.75	▲ 1.16
รพ. ศิริราช	50	03/07/2560	08:40	-	-	-	-	-	-	-	-
คลองลาดโพธิ์	35	03/07/2560	08:40	-	0.18	-	-	416	▲ 240	-	-
การท่าเรือ	27	03/07/2560	08:30	-	-	-	-	-	-	-	-
โรงไฟฟ้าพระนครใต้	12	03/07/2560	08:40	-	2.45	-	▼	5154	▼ 3009	-	-
คลองประปาฝั่งตะวันออก											
โรงงานผลิตน้ำบางเขน		03/07/2560	08:40	7.07	0.13	▼ 85.80	▲	309	▲ 180	▼ 5.20	▼ 3.71
คลองประปาฝั่งตะวันตก รับน้ำจากเขื่อนแม่กลอง จ.กาญจนบุรี											
เขื่อนแม่กลอง		03/07/2560	08:40	7.61	0.10	▲ 4.80	▲	232	▲ 140	-	▲ 4.04
ท่าม่วง	-	03/07/2560	08:40	▼ 7.25	0.10	▲ 47.20	▲	239	▲ 141	▼	▲ 3.88
คลองประปา กม.54		03/07/2560	08:40	8.07	0.11	7.10	▲	257	▲ 150	-	▲ 8.56
บางเลน กม.35		03/07/2560	08:40	▼ 8.04	0.10	▼ 51.60	▲	234	▲ 140	▼	▲ 7.24
คลองประปา กม.14		03/07/2560	08:40	7.73	0.10	▲ 6.40	▲	240	▲ 140	-	▲ 5.53

ข้อมูลจากเครื่องวัดคุณภาพน้ำ เป็นข้อมูลเพื่อใช้ในการเฝ้าระวังคุณภาพน้ำดื่มสำหรับการผลิตน้ำประปาของกรมการประปานครหลวง

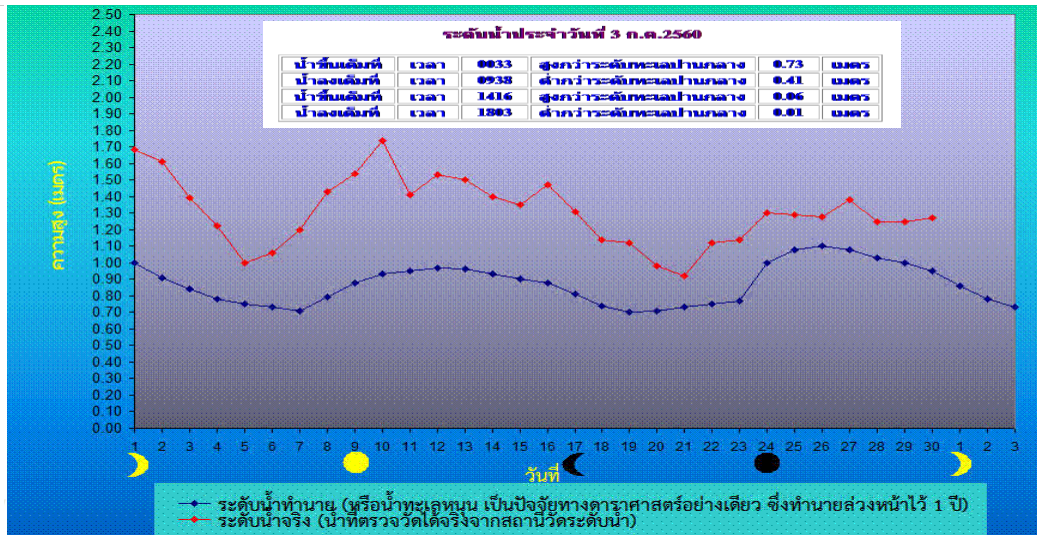
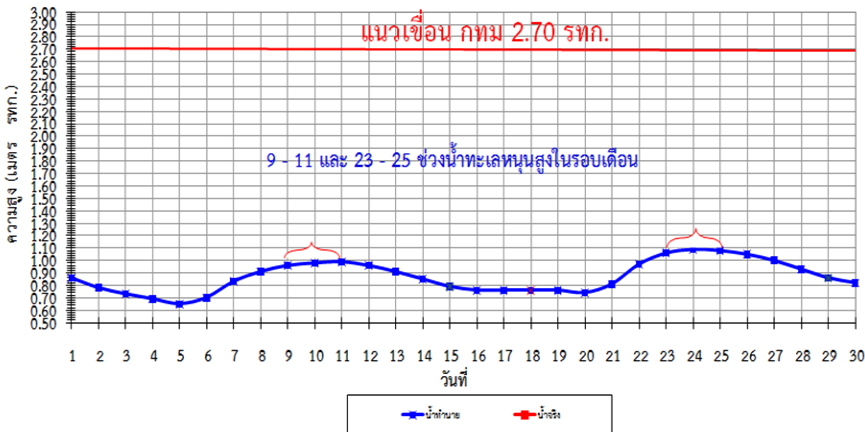
เกณฑ์ลำแฉ : ความเค็ม < 0.25 g/l, ความนำไฟฟ้า < 500 µS/cm, ออกซิเจนในน้ำ > 2 mg/l, กรด-ด่าง ระหว่าง 5-9

เกณฑ์สะพานพระนั่งเกล้า และ รพ.ศิริราช : ความเค็ม < 1.80 g/l (อ้างอิงฝ่ายคุณภาพน้ำ)

เกณฑ์สำรับกรมการเกษตร : ความเค็ม < 2 g/l, ความนำไฟฟ้า < 4,000 µS/cm

เปรียบเทียบระดับน้ำขึ้นสูงสุดรายวัน ประจำเดือน กรกฎาคม พ.ศ.2560

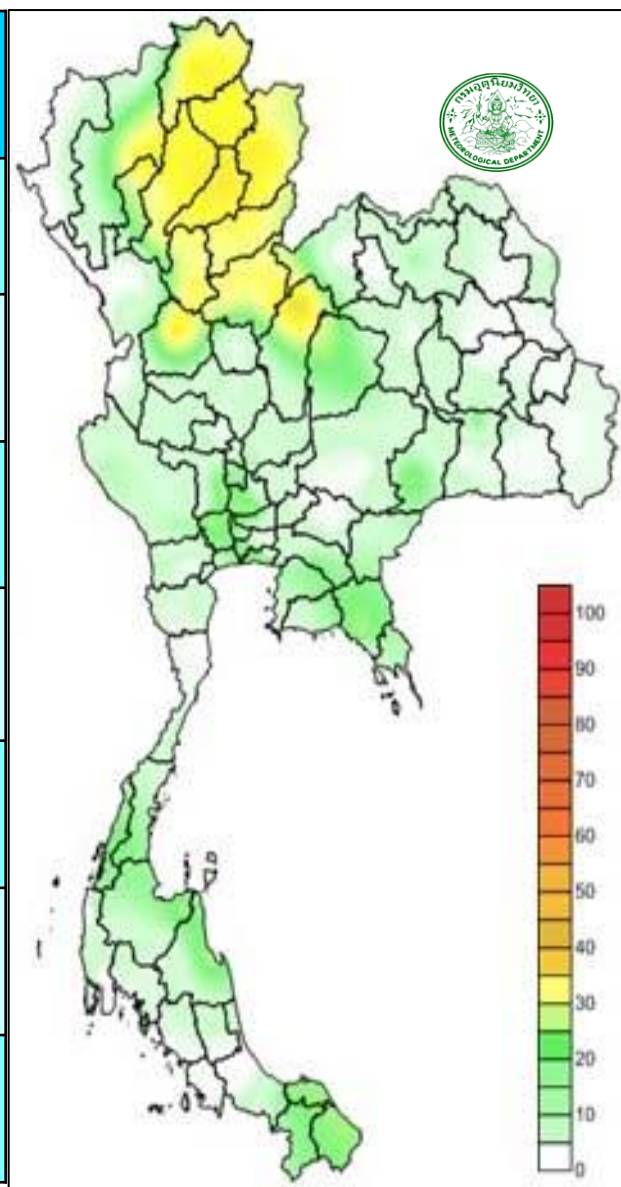
บริเวณกองบัญชาการกองทัพเรือ



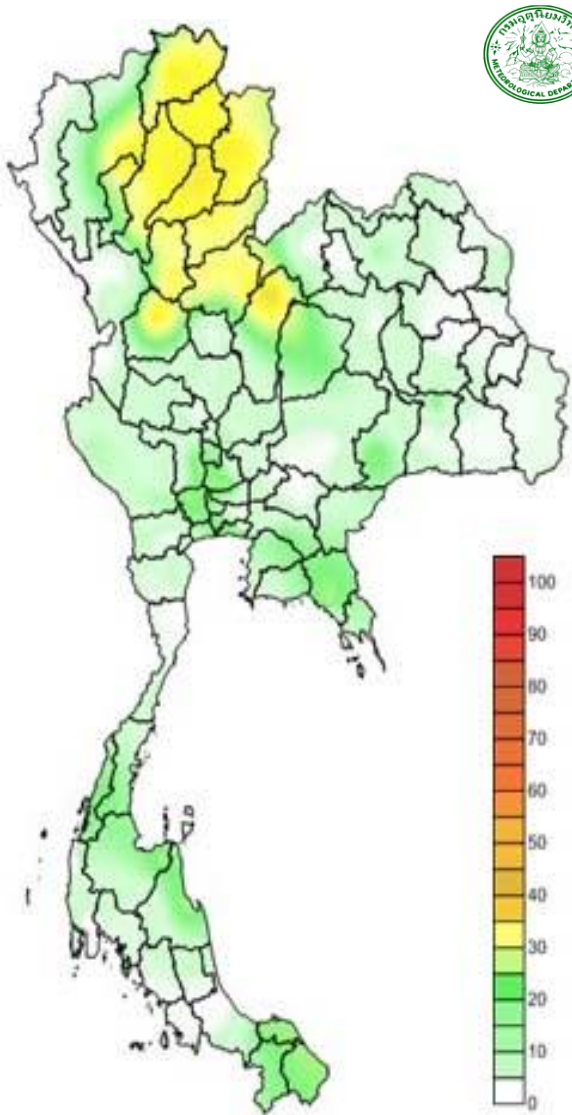
คาดการณ์ ฝนและอากาศ 24 ชั่วโมงข้างหน้า

วันที่ 3 กค. 60 ประเทศไทยตอนบน ยังคงมีฝนฟ้าคะนองต่อเนื่อง และมีฝนตกหนักบางแห่งในบริเวณภาคเหนือ(เชียงใหม่ ลำพูน ลำปาง เชียงราย พะเยา แพร่ น่าน อุตรดิตถ์ สุโขทัย กำแพงเพชร พิษณุโลก และเพชรบูรณ์) ประชาชนบริเวณดังกล่าวควรระวังอันตรายจากฝนที่ตกหนักและฝนที่ตกสะสม ทะเลอันดามันตอนบนมีคลื่นสูงประมาณ 1-2 เมตร ชาวเรือบริเวณทะเลอันดามันตอนบนควรเดินเรือด้วยความระมัดระวัง

ภาค	% ฝน	เทียบกับเมื่อวาน
ภาคเหนือ	70	เท่ากับเมื่อวาน
ภาคตวอ. เฉียงเหนือ	60	น้อยกว่าเมื่อวาน
ภาคกลาง	60	เท่ากับเมื่อวาน
ภาคตะวันออกเฉียง	60	เท่ากับเมื่อวาน
ภาคใต้ฝั่ง ตะวันออก	40	เท่ากับเมื่อวาน
ภาคใต้ฝั่ง ตะวันตก	40	เท่ากับเมื่อวาน
กทม.และปริมณฑล	60	เท่ากับเมื่อวาน



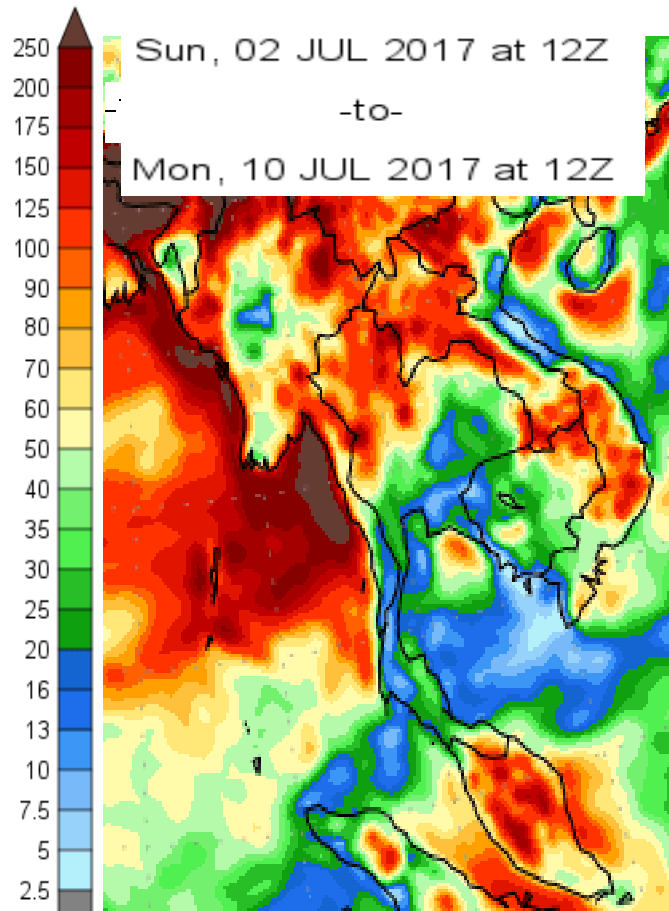
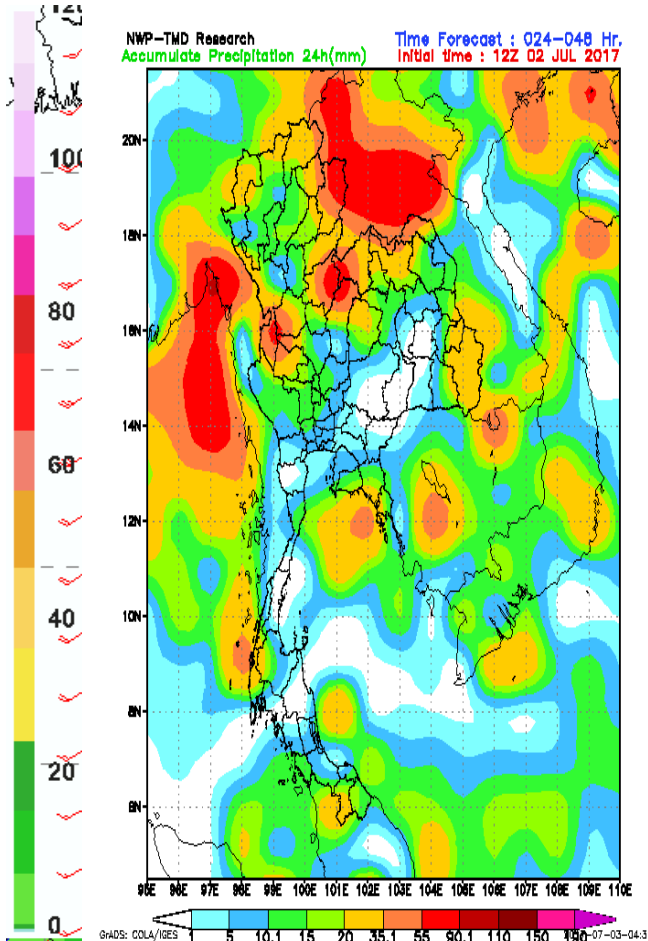
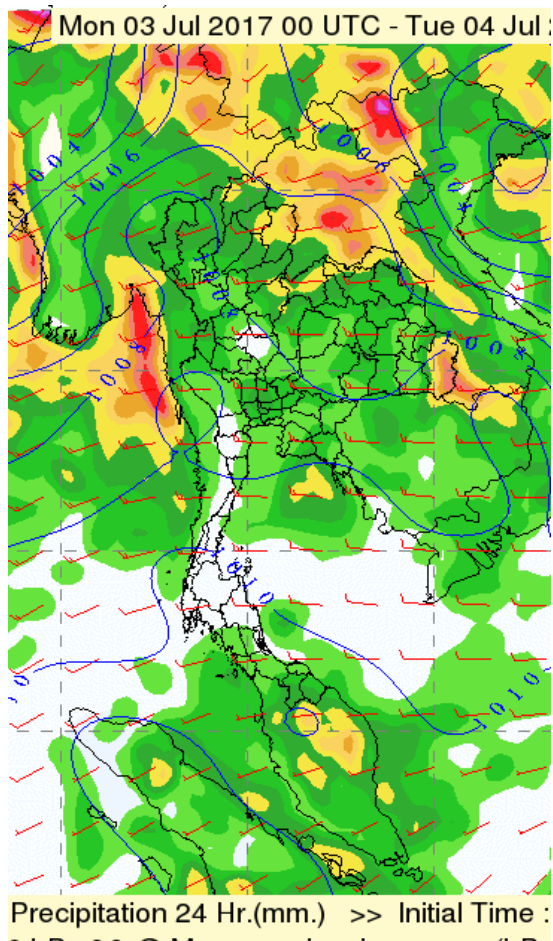
คาดการณ์อุณหภูมิอากาศและฝน



คาดการณ์ฝนสะสม 24 ชม.(มิลลิเมตร)

ภาค	ลักษณะอากาศ พื้นที่จังหวัด	% ฝน	เทียบกับเมื่อวาน
ภาคเหนือ	มีฝนฟ้าคะนอง และมีฝนตกหนักบางแห่ง บริเวณจังหวัดเชียงใหม่ ลำพูน ลำปาง เชียงราย พะเยา แพร่ น่าน อุตรดิตถ์ สุโขทัย กำแพงเพชร พิจิตรโลก และเพชรบูรณ์ อุณหภูมิ 23-33 องศาC	70	เท่ากับเมื่อวาน
ภาคตะวันออก เฉียงเหนือ	มีฝนฟ้าคะนองส่วนมากบริเวณจังหวัดเลย หนองบัวลำภู อุดรธานี หนองคาย บึงกาฬ สกลนคร นครพนม มุกดาหาร อำนาจเจริญ อุบลราชธานี ชัยภูมิ นครราชสีมา และขอนแก่น อุณหภูมิ 23-34 องศาC	60	น้อยกว่าเมื่อวาน
ภาคกลาง	มีฝนฟ้าคะนอง บริเวณจังหวัดราชบุรี กาญจนบุรี สุพรรณบุรี อุทัยธานี นครสวรรค์ ชัยนาท สิงห์บุรี อ่างทอง ลพบุรี และสระบุรี อุณหภูมิ 23-34 องศาC	60	เท่ากับเมื่อวาน
ภาคตะวันออกเฉียง	มีฝนฟ้าคะนองส่วนมากบริเวณจังหวัดนครนายก ปราจีนบุรี ระยอง จันทบุรี และตราด อุณหภูมิ 24-34 องศาC ทะเลมีคลื่นสูงประมาณ 1-2 ม.	60	เท่ากับเมื่อวาน
ภาคใต้ฝั่งตะวันออกเฉียง	มีฝนฟ้าคะนองส่วนมากบริเวณจังหวัดเพชรบุรี ประจวบ-คีรีขันธ์ ชุมพร สุราษฎร์ธานี นครศรีธรรมราชยะลา และนราธิวาส อุณหภูมิ 22-34 องศาC ทะเลมีคลื่นสูงประมาณ 1-2 ม.	40	เท่ากับเมื่อวาน
ภาคใต้ฝั่งตะวันตก	มีฝนฟ้าคะนอง บริเวณจังหวัดระนอง พังงา และภูเก็ต อุณหภูมิ 21-34 องศาC ทะเลมีคลื่นสูงประมาณ 1-2 ม.	40	เท่ากับเมื่อวาน
กทม.และปริมณฑล	มีฝนฟ้าคะนอง อุณหภูมิ 25-35 องศาC	60	เท่ากับเมื่อวาน

คาดการณ์ ฝนและอากาศ 3 วันข้างหน้า



วันที่ 3-4 มิ.ย. 60 ประเทศไทยมีฝนตกต่อเนื่อง และมีฝนตกหนักได้บางพื้นที่ในบริเวณภาคเหนือตอนบน และภาคตะวันออกเฉียงเหนือประชาชนบริเวณภาคเหนือตอนบนควรระวังอันตรายจากฝนตกหนัก และฝนที่ตกสะสมไว้ด้วย สำหรับชาวเรือบริเวณทะเลอันดามันควรเดินเรือด้วยความระมัดระวัง

วันที่ 5 - 8 ก.ค. 60 ภาคเหนือตอนบน ภาคตะวันออกเฉียงเหนือ ภาคตะวันออก และภาคใต้ฝั่งตะวันตก จะมีฝนฟ้าคะนองเพิ่มขึ้น และมีฝนตกหนักบางพื้นที่ คลื่นลมบริเวณทะเลอันดามันและอ่าวไทยมีคลื่นสูง 1 - 2 เมตร

พื้นที่ประสบอุทกภัย น้ำป่าไหลหลาก ดินโคลนถล่ม น้ำท่วมขังรอการระบาย ปี 2557 – 2560 ข้อมูลวันที่ 2 กรกฎาคม 2557-2560

ปี 2557



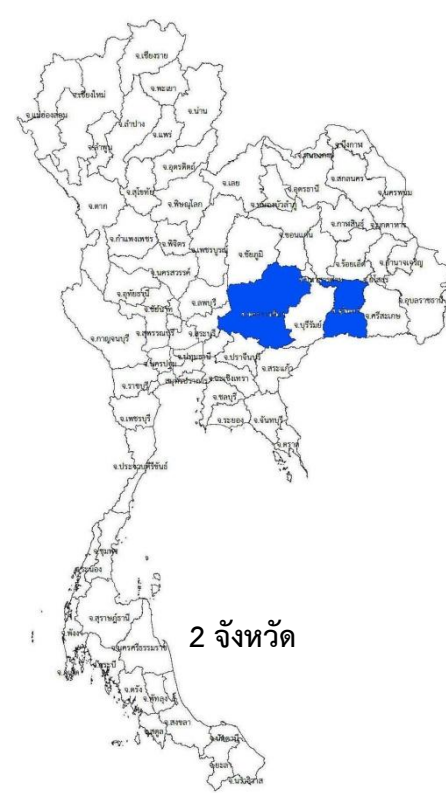
ปี 2558



ปี 2559



ปี 2560



- น้ำท่วม 1 จังหวัด นครราชสีมา สุรินทร์
- น้ำหลาก - จังหวัด
- น้ำรอการระบาย - จังหวัด

3 ตำบลในอำเภอพิมาย ต.ท่าหลวง ต.ชีวาน และ ต.สัมฤทธิ์ ฝนตกหนักน้ำท่วมไร่นากว่า 3 พันไร่ เกษตรกรรอนหน่วยงานที่เกี่ยวข้องขอเร่งช่วยเหลือ

<http://www.innnews.co.th/shownews/show?newscode=794165>

หมู่บ้าน ทักกระปือ หมู่ 2 ตำบล สำโรง อำเภอเมือง จังหวัดสุรินทร์ ชาวบ้าน กว่า 164 หลังคาเรือน ได้ประสบปัญหา ภัยน้ำท่วมขัง ไร่นาข้าว จำนวน พันกว่าไร่

<http://www.innnews.co.th/shownews/show?newscode=794394>