

# สรุปสถานการณ์น้ำของประเทศ วันที่ ๗ ตุลาคม ๒๕๕๙

**๑. ฝน** การคาดหมายปริมาณฝน (มิลลิเมตร) เดือน ตุลาคม พฤศจิกายน และธันวาคม ๒๕๕๙ เปรียบเทียบกับค่าปกติ [ค่าปกติ = ค่าเฉลี่ยฝนในคาบ ๓๐ ปี (๒๕๒๔ - ๒๕๕๓)] มีรายละเอียดตามตาราง

ภาค/เดือน (ปริมาณฝนคาดการณ์)	ตุลาคม ๒๕๕๙		พฤศจิกายน ๒๕๕๙		ธันวาคม ๒๕๕๙	
	ค่าประมาณ (มม.)	ความหมาย	ค่าประมาณ (มม.)	ความหมาย	ค่าประมาณ (มม.)	ความหมาย
เหนือ	๑๐๐ - ๑๕๐ มม.	ใกล้เคียงค่าปกติ	๒๐ - ๕๐ มม.	ใกล้เคียงค่าปกติ	๐ - ๑๐ มม.	ใกล้เคียงค่าปกติ
ตะวันออกเฉียงเหนือ	๑๐๐ - ๑๕๐ มม.	ใกล้เคียงค่าปกติ	๑๕ - ๓๐ มม.	ใกล้เคียงค่าปกติ	๐ - ๑๐ มม.	ใกล้เคียงค่าปกติ
กลาง	๑๖๐ - ๒๐๐ มม.	ใกล้เคียงค่าปกติ	๓๐ - ๕๐ มม.	ใกล้เคียงค่าปกติ	๐ - ๑๐ มม.	ใกล้เคียงค่าปกติ
ตะวันออกเฉียงใต้	๒๐๐ - ๒๕๐ มม.	ใกล้เคียงค่าปกติ	๕๐ - ๖๐ มม.	ใกล้เคียงค่าปกติ	๐ - ๑๐ มม.	ใกล้เคียงค่าปกติ
ภาคใต้ฝั่งตะวันออก	๒๓๐ - ๒๘๐ มม.	ใกล้เคียงค่าปกติ	๓๕๐ - ๔๕๐ มม.	สูงกว่าค่าปกติเล็กน้อย	๒๓๐ - ๒๘๐ มม.	สูงกว่าค่าปกติเล็กน้อย
ภาคใต้ฝั่งตะวันตก	๓๖๐ - ๔๖๐ มม.	สูงกว่าค่าปกติเล็กน้อย	๑๙๐ - ๒๕๐ มม.	สูงกว่าค่าปกติเล็กน้อย	๖๐ - ๙๐ มม.	ใกล้เคียงค่าปกติ
กรุงเทพฯ และปริมณฑล	๒๗๐ - ๓๒๐ มม.	ใกล้เคียงค่าปกติ	๕๐ - ๖๐ มม.	ใกล้เคียงค่าปกติ	๐ - ๑๐ มม.	ใกล้เคียงค่าปกติ

ที่มาข้อมูล : กรมอุตุนิยมวิทยา เขตรองอากาศ ๓ เดือน ([http://www.tmd.go.th/month\\_forecast.php](http://www.tmd.go.th/month_forecast.php))

ปริมาณฝน ณ วันที่ ๕ ตุลาคม ๒๕๕๙	หน่วย	เหนือ	กลาง	ตะวันออกเฉียงเหนือ	ตะวันออก	ใต้	ทั้งประเทศ
ฝนสูงสุด ๒๔ ชม.	มม.	๕๑.๗	๓๙.๑	๗๓.๒	๔๖.๖	๔๗.๒	๗๓.๒
สถานีอุตุนิยมวิทยา		แพร่	กรุงเทพฯ บางนา สกษ.	หนองบัวลำภู	จันทบุรี	ฉวาง นครศรีธรรมราช	หนองบัวลำภู
ฝนสะสมปี ๕๘	มม.	๙๐๒.๗ + ๒๓๓.๙	๙๙๖.๙	๑๐๗๖.๐ + ๒๓๘.๐	๑๔๗๗.๘ + ๑๗๘.๖	๑๒๖๔.๐ + ๓๖.๒	๑๑๐๕.๙ + ๑๘๑.๕
ฝนสะสมปี ๕๙	มม.	๑๑๓๖.๖ + ๒๑%	๙๘๗.๑	๑๓๑๔.๑ + ๘.๑%	๑๖๕๖.๕ + ๑๑%	๑๓๐๐.๒ + ๓%	๑๒๘๗.๕ + ๑๔%
ฝนสะสม ๓๐ ปี	มม.	๑๐๘๕.๗	๑๐๗๖.๐	๑๒๘๓.๓	๑๖๓๘.๖	๑๕๘๐.๓	๑๒๘๕.๐

ที่มาข้อมูล : กรมอุตุนิยมวิทยา สรุปลักษณะอากาศรายวัน (<http://www.tmd.go.th/climate/climate.php>)

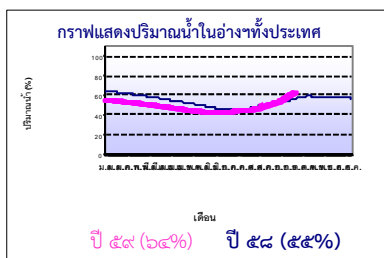
**ปริมาณฝนสูงสุด ๒๔ ชม.เพิ่มเติม** กรมอุตุนิยมวิทยาได้รายงานเพิ่มเติมโดยการบันทึกของเจ้าหน้าที่เป็นรายวัน ณ เวลา ๐๗.๐๐ น.ของวันนี้ ปริมาณฝนสูงสุดวันเฝ้ากับ ๑๐๘.๒ มม. ที่ อ.บ้านแท่น จ.ชัยภูมิ

## ๒. น้ำในอ่างเก็บน้ำขนาดใหญ่



ปริมาณน้ำในอ่าง	หน่วย	เหนือ	กลาง	ต.เฉียงเหนือ	ตะวันออก	ตะวันตก	ใต้	ทั้งประเทศ
น้ำในอ่างปี ๕๘	ล้าน(ลบ.ม) %	๙,๗๗๓ ๔๐%	๔๓๓ ๓๒%	๓,๕๐๙ ๕๒%	๘๐๘ ๖๖%	๑๘,๐๗๘ ๖๘%	๖,๔๓๘ ๗๙%	๓๙,๑๔๗ ๕๕%
น้ำในอ่างปี ๕๙	ล้าน(ลบ.ม) %	๑๔,๗๐๗ + ๒๐%	๑,๑๓๓ + ๕๑%	๕,๒๖๘ + ๒๑%	๗๑๖ - ๗%	๑๗,๙๒๖ - ๑%	๕,๓๑๐ - ๑๔%	๔๕,๑๓๙ + ๙%
๖ ต.ค. ๕๙		๖๐%	๘๓%	๖๓%	๕๙%	๖๗%	๖๕%	๖๕%
น้ำในอ่างปี ๕๘	ล้าน(ลบ.ม) %	๒๒,๕๑๙ - ๓๕%	๑,๒๐๕ - ๖%	๕,๖๓๑ - ๑๑%	๙๕๗ - ๓๐%	๒๔,๘๒๖ - ๒๖%	๖,๙๗๖ - ๒๐%	๖๒,๐๑๔ - ๒๗%
๖ ต.ค. ๕๙		๙๕%	๘๙%	๗๔%	๘๙%	๙๓%	๘๕%	๙๑%

ที่มาข้อมูล : กรมชลประทาน ตารางสรุปข้อมูลอ่างเก็บน้ำทั่วประเทศ ([http://water.rid.go.th/flood/flood/res\\_table.htm](http://water.rid.go.th/flood/flood/res_table.htm))



**หมายเหตุ ๑** อ่างที่มีปริมาณน้ำต่ำกว่า ๕๐% ของความจุมี ๑๓ อ่าง คือ ๑.ปรานบุรี (๑๖%) ๒.ลำตะคอง (๒๖%) ๓.บางกลาง (๒๗%) ๔.ลำพระเพลิง (๓๐%) ๕.แก่งกระจาน (๓๑%) ๖.แม่กวาง (๓๕%) ๗.ลำห้วย (๓๙%) ๘.น้ำพอง (๓๙%) ๙.หนองปลาไหล (๔๑%) ๑๐.มูลบน (๔๕%) ๑๑.ภูมิล (๔๖%) ๑๒.ลำน้ำรอง (๔๗%) ๑๓.บางพระ (๔๘%)

**๒** อ่างที่มีปริมาณน้ำเก็บกักตั้งแต่ ๘๐% ของความจุ มี ๖ อ่าง ได้แก่ ๑.แควน้อย (๘๑%) ๒.รัชประภา (๘๒%) ๓.ทับเสลา (๘๓%) ๔.ขุนด่าน (๘๗%) ๕.ป่าสัก (๙๐%) ๖.กวีคอง (๑๐๑%)

## ๓. สรุปสถานการณ์น้ำในแม่น้ำและลุ่มน้ำสายสำคัญ

**๓.๑** สรุปสถานการณ์น้ำทั่วประเทศ (ศูนย์ประมวลวิเคราะห์สถานการณ์น้ำ กรมชลประทาน) (๖ ต.ค.) : สถานีนน้ำที่อยู่ในเกณฑ์น้ำน้อย ได้แก่ สถานี P.๑ จ.เชียงใหม่, สถานี P.๗A จ.กำแพงเพชร, สถานี N.๑ จ.น่าน, สถานี X.๑๕๘ จ.ชุมพร และสถานี X.๑๙๙A จ.นราธิวาส **สถานีน้ำท่าที่อยู่ในเกณฑ์ปกติ** ได้แก่, สถานี P.๑๗ จ.นครสวรรค์, สถานี W.๔A จ.ตาก, สถานี Y.๑ C จ.แพร่, สถานี Y.๑๖ จ.พิษณุโลก, สถานี N.๕A จ.พิษณุโลก, และสถานี Kgt.๓ จ.ปราจีนบุรี **สถานีน้ำท่าที่อยู่ในเกณฑ์น้ำมาก** ได้แก่ สถานี N.๖๒ จ.นครสวรรค์, สถานี M.๖A จ.บุรีรัมย์, สถานี M.๗ จ.อุบลราชธานี, สถานี Kgt.๑๐ จ.สระแก้ว และสถานี X.๓๗A จ.สุราษฎร์ธานี **สถานีที่อยู่ในเกณฑ์น้ำท่วม** ได้แก่ สถานี M.๙ จ.ศรีสะเกษ **แนวโน้มระดับน้ำ** แม่น้ำป่าสัก แม่น้ำวัง แม่น้ำยม แม่น้ำน่าน แม่น้ำมูล แม่น้ำพระสทิ้ง แม่น้ำบางปะกง แม่น้ำท่าตะเภา แม่น้ำตาปี และแม่น้ำโล-โกส มีแนวโน้มระดับน้ำเพิ่มขึ้น

### ๓.๒.๑) สำนักวิจัย พัฒนา และอุทกวิทยา :

- **สถานการณ์น้ำในแม่น้ำโขง** (ที่มาข้อมูล : สรุปสถานการณ์น้ำประจำวัน : ศูนย์ประมวลวิเคราะห์สถานการณ์น้ำ กรมชลประทาน) ระดับน้ำแม่น้ำโขง ณ วันที่ ๖ ตุลาคม ๒๕๕๙ ที่สถานีเชียงแสน เชียงคาน หนองคาย นครพนม มุกดาหาร และโขงเจียม วัดได้ ๓.๑๓, ๘.๓๙, ๖.๑๔, ๖.๐๕, ๕.๘๑ และ ๗.๕๕ เมตร ตามลำดับ เปรียบเทียบกับตลิ่ง มีค่าเท่ากับ -๙.๖๗, -๗.๖๑, -๖.๐๖, -๖.๕๕, -๖.๑๙ และ -๖.๙๕ เมตร ตามลำดับ **แนวโน้มระดับน้ำท่า** สถานีเชียงแสน เชียงคาน นครพนม หนองคาย มุกดาหารและโขงเจียม มีแนวโน้มระดับน้ำ **ลดลง**

- **ระบบปฏิบัติการเฝ้าระวัง และเตือนภัยล่วงหน้าน้ำหลาก - ดินถล่ม (Early Warning)** (๖ ต.ค.) : **สถานีเตือนภัยระดับเฝ้าระวัง** ได้แก่ **จ.ตาก** ที่บ้านใหม่พรสวรรค์ ต.นาโปลี อ.วังเจ้า เดือนด้วยน้ำฝน ฝนสะสม ๑๒ ซม. ณ เวลา ๑๒.๐๐ น. เท่ากับ ๒.๕ มม., **จ.น่าน** ที่บ้านห้วยโกน ต.ห้วยโกน อ.เฉลิมพระเกียรติ เดือนด้วยน้ำฝน ฝนสะสม ๑๒ ซม. ณ เวลา ๑๕.๐๐ น. เท่ากับ ๘.๕ มม., **จ.จันทบุรี** ที่บ้านหินกอง ต.วังไทรต อ.นายายอาม เดือนด้วยน้ำฝน ฝนสะสม ๑๒ ซม. ณ เวลา ๑๒.๐๐ น. เท่ากับ ๗๒.๕ มม., **จ.ชัยภูมิ** ที่บ้านท่าเรือรมย์ ต.ทุ่งพระ อ.คอนสาร เดือนด้วยน้ำฝน ฝนสะสม ๑๒ ซม. ณ เวลา ๑๕.๐๐ น. เท่ากับ ๙.๐ มม., **สถานีเตือนภัยระดับเตือนภัย** ได้แก่ **จ.เลย** ที่บ้านห้วยเสิดา ต.หาดทรายขาว อ.เชียงคาน เดือนด้วยน้ำฝน ฝนสะสม ๑๒ ซม. ณ เวลา ๑๒.๔๕ น. เท่ากับ ๘๓.๕ มม.

### ๓.๒.๒) ศูนย์ป้องกันวิกฤติน้ำ : ระบบติดตามและเฝ้าระวังสถานการณ์น้ำ

- โครงการสำรวจติดตั้งระบบตรวจวัดสถานการณ์น้ำทางไกลอัตโนมัติ (ในลุ่มน้ำ)

- รายงานสถานการณ์สถานีโทรมาตรลุ่มน้ำทะเลสาบสงขลา (ณ วันที่ ๖ ต.ค.๕๙) ลุ่มน้ำทะเลสาบสงขลา ปัจจุบันสถานการณ์น้ำในลำน้ำโดยทั่วไปยังคงอยู่ในภาวะปกติ

(ระดับน้ำต่ำกว่าระดับตลิ่งต่ำสุด) ระดับน้ำในลำน้ำส่วนใหญ่มีแนวโน้มเพิ่มขึ้น

- โครงการตั้งศูนย์ปฏิบัติการและข้อมูลเพื่อการบริหารจัดการทรัพยากรน้ำ (ระบบเชื่อมโยงสัญญาณภาพจากกล้อง CCTV ณ วันที่ ๖ ต.ค.๕๙) : สถานการณ์น้ำทั่วไป

อยู่ในเกณฑ์ปกติ มีสถานีเฝ้าระวังน้ำท่วม ได้แก่ สถานีสะพานบ้านโพธิ์ทะเล อ.โพธิ์ทะเล จ.พิจิตร (ลุ่มน้ำยม) สถานีเทศบาล ต.นาแก อ.นาแก จ.นครพนม (ห้วยน้ำแก้ว/โขงอีสาน), สถานี อ.เสนา จ.พระนครศรีอยุธยา (ลุ่มน้ำน้อย/เจ้าพระยา) สถานีสะพานวัดพระบุ อ.เมือง จ.สุพรรณบุรี (ลุ่มน้ำท่าจีน), สถานีเชิงสะพานฉะเชิงเทรา อ.เมือง จ.ฉะเชิงเทรา (ลุ่มน้ำเจ้าพระยา) และสถานีเทศบาลเมืองเพชรบุรี อ.เมือง จ.เพชรบุรี (ลุ่มน้ำเพชรบุรี)

๔. พายุหมุน (อุตุนิยมวิทยา) เมื่อเวลา ๑๐.๐๐ น. วันที่ (๖ ต.ค.) พายุโซนร้อน “เอร์” (AERE) มีศูนย์กลางอยู่บริเวณตอนเหนือของประเทศฟิลิปปินส์ หรือที่ ละติจูด ๒๐.๖ องศาเหนือ ลองจิจูด ๑๑๙.๘ องศาตะวันออก มีความเร็วสูงสุดประมาณ ๖๕ กิโลเมตรต่อชั่วโมง กำลังเคลื่อนตัวทางตะวันตกด้วยความเร็วประมาณ ๒๐ กิโลเมตรต่อชั่วโมง คาดว่า พายุนี้จะเคลื่อนตัวลงสู่ ทะเลจีนใต้ตอนบนในวันที่ (๗ ต.ค.๕๙) และมีแนวโน้มจะเคลื่อนตัวเข้าใกล้ชายฝั่งด้านตะวันออกเฉียงใต้ของประเทศไทยในช่วงวันที่ ๘-๑๐ ตุลาคม (ประกาศกรมอุตุนิยมวิทยา เรื่อง พายุ “เอร์” (AERE) ฉบับที่ ๑ วันที่ ๖ ต.ค.๕๙ เวลา ๑๒.๐๐ น.)

๕. สถานการณ์น้ำ กรมป้องกันและบรรเทาสาธารณภัย (๕ ต.ค. เวลา ๑๕.๐๐ น.) น้ำไหลหลากและน้ำเอ่อล้นตลิ่ง ได้แก่ จ.นครสวรรค์ ฝนตกหนัก ทำให้น้ำไหลหลากในพื้นที่ อ.ตาคลี ลาดยาว ไทศลิ่ง อ.ท่าตะโก ชุมแสง พรพตพิสัย แก่งเสียว เมืองงา พยุหิตรี โหนอบัว แม่วงศ์ โกรกพระ) ประชาชนได้รับผลกระทบ ๒๗,๐๘๓ ครัวเรือน ปัจจุบันระดับน้ำลดลง ยังคงมีน้ำท่วมขังพื้นที่ลุ่มต่ำ จ.ชัยนาท ฝนตกหนักทำให้น้ำเอ่อล้นเข้าท่วมพื้นที่การเกษตร อ.หนองมะโมง ต.หนองมะโมง (ม.๑-๑๒) ต.วังตะเคียน (ม.๑-๑๓) ต.ภูดง (ม.๓-๖) ต.สะพานหิน (ม.๑-๑๐) อ.หันคา ต.วังไถ่เดือน (ม.๔) ต.โพรมณู (ม.๓,๔) ต.หันคา (ม.๓,๕-๙) ต.บ้านเขยียน (๒,๔,๗,๙-๑๒) ต.หนองแขง (ม.๑,๓,๕,๘,๑๐,๑๓,๑๕-๑๖) ต.สามง่ามท่าโบสถ์ (ม.๑,๓-๕,๙) อ.สรรคบุรี ต.โพงาม (ม.๑,๗,๑๒) ต.นางขุด (ม.๓,๑๐,๑๒) ต.ดอนเก่า (ม.๑,๒,๗) ต.ห้วยกรศพัฒนา (ม.๓) ต.ห้วยกรศ (ม.๑-๓,๖-๙) อ.วัดสิงห์ ต.หนองบัว (ม.๑-๓,๕) ต.บ่อแร่ (ม.๑-๗) ต.หนองขุ่น (ม.๖) ต.วังหมัน (ม.๓-๔) อ.มโนรมย์ ต.คุ้มสำเนา (ม.๑-๘) ต.วัดโคก (ม.๒,๕) อ.สรรพยา ต.หาดอาษา (ม.๔-๘) ต.โพงามตาออก (ม.๑,๕,๖,๘) ต.บางหลวง (ม.๑,๒,๕,๗) ต.ตุ๊ก (ม.๑-๘,๑๓) ต.สรรพยา (ม.๑-๒) ต.โพงามตาต (ม.๑-๖) ต.เขาแก้ว (ม.๑-๖) ประชาชนได้รับผลกระทบ ๘,๔๕๓ ครัวเรือน ปัจจุบันระดับน้ำลดลง สูงประมาณ ๒๐-๕๐ ซม. จ.สิงห์บุรี น้ำจากนครสวรรค์และน้ำในแม่น้ำเจ้าพระยาเอ่อล้นเข้าท่วมพื้นที่ อ.อินทร์บุรี, ต.ชีน้ำรัย (ม.๑-๗) ต.ทองเอน (ม.๔,๖,๑๐,๑๕) ต.ท่าช้าง (ม.๘-๑๑) ต.ท่าชัย (ม.๒,๖,๙-๑๐,๑๒) ต.อินทร์บุรี (ม.๒,๕) ต.วังซ้าย (ม.๗) ต.น้ำตล (ม.๒) ต.ห้วยชัน (ม.๓,๕,๙-๑๐) ต.ประดู่ (ม.๔,๖-๑๑) อ.เมืองฯ ต.บางกระบือ (ม.๑-๓,๖,๘) ต.หัวไผ่ (ม.๑) อ.ท่าช้าง ต.ดอนสมอ (ม.๑,๒) ต.โพธิ์ประจักษ์ (ม.๕,๘) ประชาชนได้รับผลกระทบ ๑๙๒ ครัวเรือน ปัจจุบันระดับน้ำทรงตัว จ.อ่างทอง น้ำจากแม่น้ำเจ้าพระยา และแม่น้ำน้อยเอ่อล้นเข้าท่วมในพื้นที่ อ.ป่าโมก ต.โผงผาง (ม.๑-๗) ต.บางเสด็จ (ม.๖) อ.เมืองฯ ต.จำปาหล่อ (ม.๑,๖) ต.โพธิ์ (ม.๖,๘) ต.ตลาดกรวด (ม.๑,๒) อ.วิเศษชัยชาญ ต.บางจัก (๑-๓,๗-๑๒) ต.สิริราษฎร์ (ม.๑,๓,๕,๖,๗) ต.ม่วงเตี้ย (ม.๒) ต.ท่าช้าง (ม.๓,๕,๖) ต.หัวตะพาน (ม.๓,๔) อ.แสวงหา ต.แสวงหา ต.จำลอง ต.ลิบัวทอง ต.วังน้ำเย็น ต.ศรีพราน ต.จำลอง ต.ห้วยไผ่ อ.โพธิ์ทอง ต.องครักษ์ ต.บางจำเริญ ต.อ่างแก้ว ต.บางพระ ต.ระมิงค์ ต.โพธิ์รังนก ต.สามง่าม อ.ไชโย ต.จรเข้ร้อง ต.ชัยฤทธิ ต.ชะบัว ต.ตรึมรงค์ ต.หลักฟ้า ต.ราชสถิต ประชาชนได้รับผลกระทบ ๙๐๕ ครัวเรือน ปัจจุบันระดับน้ำทรงตัว.

จ.พระนครศรีอยุธยา น้ำจากกระบายน้ำท้ายเขื่อนเจ้าพระยาเอ่อล้นเข้าท่วมในพื้นที่ อ.เสนา ทมเสนา ต.หัวเวียง ต.บ้านโพธิ์ ต.บางมะโค ต.บ้านกระทุ่ม ต.ลาดยาง ต.บ้านแพน ต.สามกอก ต.รางจระเข้, อ.บางบาล ต.บางจาน ต.บ้านคั้ง ต.วัดตะกู ต.บางหัก ต.บ้านกุ่ม ต.บางหลวงโคก ต.บางบาล ต.บางชนี่ ต.บางหลวง ต.สะพานไทย ต.ไทรน้อย ต.วัดมณี ต.ทางช้าง ต.น้ำเต้า ต.พระขาว ต.มหาพราหมณ์, อ.ผักไห่ ต.บ้านใหญ่ ต.อมฤต ต.หน้าโคก ต.ภูฏี ต.ทาดินแดง ต.ผักไห่ ต.ลาดบัวเตี้ย ต.บ้านแค ต.ลาดกาน ต.ลาดชิด, อ.พระนครศรีอยุธยา ต.ภูเขาทอง ต.บ้านใหม่ ต.สำเภาล่ม ต.คลองตะเคียน ต.บ้านรุน ต.เกาะเรียน ต.บ้านป้อม ต. บ้านเกาะ ต.สวนพริก ต.ลุมพินี ต.ปากกราน ต.คลองสระบัว, อ.บางไทร ต.หน้าไม้ ต.แคตก ต.บางพลี ต.บ้านเกาะ ต.ช่างเหล็ก ต.ช้างใหญ่ ต.บ้านม้า ต.บางไทร ต.ไม้ตรา ต.สนาชัย ต.บ้านแบ่ง ต.ช้างน้อย ต.แคตก ต.บายีโถ ต.ห่อหมก ต.ราชคราม ต.กระแจะ ต.เชียงรากน้อย ต.โคกช้าง ต.โพแดง ต.บ้านกล้วย, อ.บางปะอิน ต.บ้านเป้ง ต.บางปะแดง ต.ตลาดเกรียบ ต.วัดยม ต.บ้านพลับ ต.เกาะเกิด ต.หนองหลวง ต.บ้านโพ ต.บ้านเลน ต.บางกระสัน ต.คลองจิก, อ.บางปะหัน ต.บ้านซ้อ ต.ศาลเอน ประชาชนได้รับผลกระทบ ๒๒,๐๙๕ ครัวเรือน ปัจจุบันระดับน้ำลดลง สูงประมาณ ๔๐-๘๐ ซม. จ.สุพรรณบุรี ฝนตกหนักทำให้น้ำเอ่อล้นตลิ่งเข้าท่วมพื้นที่ อ.เมืองฯ บางปลาหมอ และสองพี่น้อง ประชาชนได้รับผลกระทบ ๘,๒๒๘ ครัวเรือน ปัจจุบันยังมีน้ำท่วมขังในพื้นที่ลุ่มต่ำ อ.เมืองฯ บางพื้นที่ จ.ลพบุรี ฝนตกหนัก ทำให้น้ำไหลหลากในพื้นที่ อ.เมืองฯ ลำสนธิ.บ้านหมี่ ประชาชนได้รับผลกระทบประมาณ ๑๐,๐๕๐ ครัวเรือน ปัจจุบันยังคงมีน้ำท่วมขังพื้นที่ลุ่มต่ำ อ.บ้านหมี่ ต.หนองเมือง ต.หนองทรายขาว จ.พิจิตร ฝนตกหนัก ทำให้น้ำไหลหลากเข้าท่วมพื้นที่ อ.สามง่าม ต.กำแพงดิน (ม.๖) ต.หนองโสน (ม.๒,๕,๑๑,๑๕) ต.เนินปอ (ม.๑,๒,๕,๑๒,๑๕) ต.วังนก (ม.๔,๖,๙,๑๑), อ.บึงนาราง ต.บางลาย (ม.๑,๒,๕-๘,๑๐), อ.โพทะเล ต.ท่าเสา (ม.๑,๒,๔-๘) ต.ท่ามะปี่น (ม.๑,๒,๓,๕,๖,๗,๘,๙,๑๐,๑๑) ต.พเนินง (ม.๒,๗,๑๑), อ.โพธิ์ประทับช้าง ต.ทุ่งใหญ่ (ม.๕) อ.เมืองฯ ต.ป่ามะคาบ (ม.๑,๒,๗,๑๓), อ.บางมูลนาก ต.บางไผ่ (ม.๓) ต.วังตะกู (ม.๕,๑๒) ต.ห้วยขน (ม.๑,๕), อ.ทับคล้อ ต.ทับคล้อ (ม.๑,๒,๘,๙,๑๐) ต.เขาทราย (ม.๑,๓,๕,๖,๘,๑๐,๑๑,๑๒,๑๓,๑๔), อ.สามโก้ ต.สามโก้ (ม.๑-๗,๙-๑๕) ต.ท่ามะปี่น (ม.๑-๕) ต.วังทับไทร (ม.๑,๒,๕,๗) ต.คลองทราย (ม.๑) ต.ห้วยไทร (ม.๑,๒,๓,๕), อ.วังทรายพูน ต.วังทรายพูน (ม.๑,๒,๕,๘,๙,๑๑,๑๔) ต.หนองพระ (ม.๒,๓,๕,๑๔) ต.หนองปลาไหล (ม.๑-๑๖) อ.ดงเจริญ ต.วังจี้ (ม.๑,๓,๕,๘,๘) ต.ห้วยพิภพ (ม.๑,๒,๓,๕,๖,๘,๑๐,๑๑) ต.วังจี้วัด (ม.๖,๗,๘), อ.วิชัยบุรี ประชาชนได้รับผลกระทบ ๕,๘๑๒ ครัวเรือน ปัจจุบันระดับน้ำลดลง สูงประมาณ ๓๐ ซม. จ.พิษณุโลก น้ำไหลหลากเข้าท่วมในพื้นที่ อ.บางระกำ ต.ชุมแสงสงคราม (ม.๑,๒,๓,๖,๘,๘) ต.บึงกอก (ม.๑,๓,๕,๘,๖,๑๒) ต.นิคมพัฒนา (ม.๖,๘) ต.บ้านพันเสนา (ม.๒,๘,๘,๑๐-๑๑) ต.หนองกุก (ม.๕,๑๐,๑๑,๑๔,๑๗) ต.ท่าปางงาม (ม.๘,๘) ต.คุยม่วง (ม.๗,๑๐) ต.บ่อทอง (ม.๓) ต.วังจิก (ม.๗) อ.เมืองฯ ต.บ้านกร่าง (ม.๖,๗,๑๐) ต.ไม่ทอดอน (ม.๓,๕,๖) ต.ปากโทก (ม.๗) อ.พรหมพิราม ต.ท่าช้าง (ม.๖-๑๒) ต.พรหมพิราม (ม.๙-๑๒) ต.หนองเขม (ม.๒,๖-๑๐) ต.วังน (ม.๓,๗,๘) ต.ศรีภิรมย์ (ม.๒,๓,๑๒) ต.ตุ๊กเทียม (ม.๒,๓,๕,๗,๘) ต.มระต้อง (ม.๑-๓,๕,๗,๑๐,๑๑,๑๒) ต.มะตูม (ม.๑,๒,๕) ประชาชนได้รับผลกระทบรวม ๑๐,๙๕๕ ครัวเรือน ปัจจุบันยังคงมีน้ำท่วมขังพื้นที่การเกษตร สูงประมาณ ๓๐-๘๐ ซม. จ.ชัยภูมิ เกิดฝนตกหนักทำให้น้ำในบึงระหารเอ่อล้นเข้าท่วมในพื้นที่ อ.จัตุรัส ต.ละหาน (ม.๒,๗,๑๐,๑๓,๑๖-๑๗) ประชาชนได้รับผลกระทบประมาณ ๖๐๐ ครัวเรือน ปัจจุบันยังคงมีน้ำท่วมขังพื้นที่การเกษตร จ.อุบลราชธานี เกิดฝนตกหนักทำให้น้ำเอ่อล้นตลิ่งเข้าท่วมในพื้นที่ อ.เดชอุดม ต.ต.พ (ม.๑) ต.ท่าโพธิ์ศรี (ม.๔) ต.กลาง (ม.๑๖) อ.ทุ่งศรีอุดม บ้านหนองพุมัน ต.ภูเดื่อ ประชาชนได้รับผลกระทบ ๑๘ ครัวเรือน ปัจจุบันยังคงมีน้ำท่วมขัง ระดับน้ำทรงตัว สูงประมาณ ๓๐-๔๐ ซม.

จ.ขอนแก่น เกิดน้ำไหลหลากเข้าท่วมในพื้นที่ อ.เวียงน้อย ต.ท่านางแมว อ.เวียงใหญ่ ต.โนนทอง พื้นที่การเกษตรได้รับความเสียหาย ๓,๐๐๐ ไร่ ปัจจุบันระดับน้ำลดลง สูงประมาณ ๒๐-๓๐ ซม.

จ.หนองบัวลำภู วันที่ ๕ ต.ค.เกิดฝนตกหนักทำท่วมขังในพื้นที่ อ.เมืองฯ ทม.หนองบัวลำภู น้ำท่วมขังบนถนนหน้าโรงเรียนอนุบาลหนองบัวลำภูครีสตีล น้ำสูง ๕๐ ซม. ถนนในหมู่บ้านเคียงตอย น้ำสูง ๕๐ ซม. และถนนสายบ้านห้วยข (ตลาดใน-ท.หนองบัวลำภู) น้ำสูง ๔๐ ซม. ต.ป่าไม่งม (ม.๘) น้ำในลำห้วยพะเนียงพิศพานไม่ ใช้สัญจรเข้าพื้นที่ทางการเกษตร ขนาดกว่า ๒.๕ ม. ยาว ๕๐-๘๐ ม. พังเสียหาย แต่ไม่กระทบการใช้เส้นทางสัญจร เนื่องจากมีทางสายของใช้สัญจรแทน ปัจจุบันระดับน้ำลดลงเข้าสู่ภาวะปกติแล้ว ปัจจุบันยังคงมีจังหวัดที่ประกาศเขตการให้ความช่วยเหลือผู้ประสบพิบัติกรรมฉุกเฉิน (อุทกภัย) ๑๓ จังหวัด ๖๑ อำเภอ ๓๒๘ ตำบล ๑,๕๙๙ หมู่บ้าน (จ.พะเยา พังงา อุทัยธานี ชัยนาท กำแพงเพชร นครสวรรค์ พิษณุโลก สุโขทัย พิจิตร พระนครศรีอยุธยา ปังกาฬ สกลนคร และ อยุธยา) สถานการณ์น้ำท่วม (เพิ่มเติม) : กรมชลประทาน รายงานน้ำท่วม ได้แก่ จ.พะเยา ยังคงมีน้ำท่วมบริเวณพื้นที่ลุ่มต่ำริมลำน้ำเพียงเล็กน้อยเท่านั้น โครงการชลประทานพะเยาได้เตรียมเครื่องสูบน้ำและเขื่อนกั้นตามสถานีอย่างใกล้ชิด จ.สุโขทัย ยังคงมีน้ำท่วมบริเวณพื้นที่ลุ่มต่ำ อ.เมือง และ อ.กงไกรลาศ เป็นบางส่วน โครงการชลประทานสุโขทัยเตรียมเครื่องสูบน้ำและเขื่อนกั้นตามสถานีอย่างใกล้ชิด จ.อุบลราชธานี เนื่องจากแม่น้ำชีมีแนวโน้มสูงขึ้น ส่งผลให้เกิดน้ำท่วมในเขตของ อ.เขื่องใน เกิดจากภาวะน้ำเอ่อล้นตลิ่งในพื้นที่ลุ่มต่ำ พื้นที่ที่ได้รับผลกระทบเป็นบริเวณพื้นที่ริมลำน้ำ และ อ.เมือง ซึ่งทาง โครงการชลประทานอุบลราชธานีได้แจ้งเตือนหน่วยงานที่เกี่ยวข้องให้เตรียมพร้อมสถานีการปล่อยน้ำหรือการกักเก็บน้ำ

สถานการณ์วิกฤติน้ำ (ข่าว) จ.พิจิตร อ.โพธิ์ประทับช้าง ยังคงมีน้ำท่วมขังอยู่ ๕ ตำบล คือ ต.วังจิก ๙ หมู่บ้าน, ต.ไผ่รอบ ๖ หมู่บ้าน, ต.ทุ่งใหญ่ ๔ หมู่บ้าน, ต.โพธิ์ประทับช้าง ๔ หมู่บ้าน, ต.ไผ่รอบ ๔ หมู่บ้าน โดยพบว่าน้ำท่วมเกือบ ๓,๐๐๐ ไร่ถูกน้ำท่วม บางจุดระดับน้ำสูงรวม ๒ เมตร ชาวบ้านต้องพายเรือ และค้ำน้ำลงไปเก็บข้าวที่จมอยู่ใต้น้ำขึ้นมาตากบนถนนให้แห้ง ก่อนที่จะนำข้าวลงเรือไปขายเอาทุนคืนให้มากที่สุด จ.ชัยภูมิ หลังเกิดฝนตกหนักมาต่อเนื่องจนมีระดับน้ำในอ่างเก็บน้ำลำคันคู จนล้นขึ้นเขื่อนเอ่อล้นทะลักลงมาหลาหลาท่วมในหลายตำบลพื้นที่การเกษตร ได้รับความเสียหายเป็นจำนวนมากต่อเนื่อง ที่ อ.ป่าหน่ยมงคล เจ้าหน้าที่บริหารจัดการน้ำอ่างลำคันคู และกำนัน ผู้ใหญ่บ้าน ร่วมลงพื้นที่ติดตามสถานการณ์น้ำและสำรวจตลอดจาก - คลองลำคันคู ที่รองรับระดับน้ำที่ Spill way ที่ล้นขึ้นเขื่อน ไหลลงท่วมพื้นที่การเกษตรและบ้านเรือนราษฎรเสียหายเป็นจำนวนมากมาแล้วครั้งแรก เมื่อช่วงกว่า ๒ สัปดาห์ที่ผ่านมา โดยทางอำเภอเกรงว่าจะเข้าท่วมอีกระลอกสองได้ จึงต้องเร่งนำเจ้าหน้าที่ลงมาสำรวจ เพื่อติดตามดูระดับน้ำ

ในอ่างเก็บน้ำลำคันคู และคลองส่งน้ำสายต่าง ๆ ในพื้นที่ทั้งหมด เพื่อเตรียมรับมืออีกครั้ง ซึ่งขณะนี้ยังมีฝนตกน้ำไหลหลาก จากอำเภอใกล้เคียงที่ อ.เทพสถิต และ อ.เทพารักษ์ จ.ลพบุรี ไหลลงมาสมทบสู่อ่างเก็บน้ำลำคันคู อีกจำนวนมาก ส่งผลให้น้ำเอ่อล้นตลิ่งท่วมพืชผลทางการเกษตรของประชาชนในขณะนี้ได้รับความเสียหายไปแล้วส่วนใหญ่เป็น ไร่มันสำปะหลังกว่า ๕,๐๐๐ ไร่ นาข้าวมกกว่า ๒,๐๐๐ ไร่ ทางอำเภอจึงได้แจ้งเตือนราษฎรที่อยู่ท้ายเขื่อนฯ ให้รีบเก็บทรัพย์สินสำคัญที่เสี่ยงไว้ก่อนในช่วง และจัดเจ้าหน้าที่ติดตามและเฝ้าระวังน้ำตลอด ๒๔ ชม. จ.นครราชสีมา มีน้ำป่าไหลทะลักเข้าท่วมถนนมิตรภาพ กม.ที่ ๕๕-๕๗ ช่วง ตลาดบัวขาว อ.ปากช่อง ช่วงเช้า กทม. โดยสภาพน้ำท่วมขังผิวการจราจรทุกช่องทาง สูงประมาณ ๑๕-๓๐ ซม. รถเล็กไม่สามารถสัญจรผ่านไปได้ ทั้งนี้ กก.ส. สัตว์ ได้เข้าอำนวยความสะดวกบริเวณน้ำท่วมขังในพื้นที่ โดยเปิดการจราจรช่องทางพิเศษ ร่วม ตร.ทางหลวง และแขวงทางหลวงนครราชสีมา โดยเปิดการจราจรตั้งแต่หน้าจุดลัดลัด บริเวณจ้ำสีตัว (กม.๙๘) ถึง ๙๙+๗๐๐ จุดลัดลัด บ้านลัดลัดสีตัว จ.มหาสารคาม ที่บริเวณถนนสายมหาสารคาม-บึงบัว-บ้านไผ่ ทางหลวงแผ่นดินหมายเลข ๒๓ เส้นทางลัดมุ่งหน้าเข้าสู่ถนนมิตรภาพ ตลอดทั้งคืนที่ผ่านมา มีฝนตกลงมาอย่างหนักต่อเนื่องหลายชั่วโมง ปริมาณน้ำฝนมากกว่า ๑๐๐ มม. จนถึงตลอดวันนี้(๖ ต.ค.) ยังมีฝนตกเป็นระยะๆ ส่งผล ให้เกิดน้ำท่วมขังถนนทั้งสองฝั่ง จำนวน ๔ จุด ได้แก่ บริเวณหน้าบ้าน

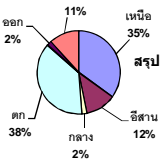
โนนสะอาด บ้านหนองแวง บ้านนาดี ต.หนองจิก อ.บรบือ และถนนหน้าชุมชน ต.บรบือ โดยแต่ละจุดท่วมเป็นระยะทาง ๒๐๐ - ๕๐๐ ม. ระดับน้ำท่วมสูง ๒๐ - ๕๐ ซม. เจ้าหน้าที่กรมทางหลวงได้นำป้ายมาแจ้งเตือนให้ทราบว่าข้างหน้ามีน้ำท่วม ให้ใช้เส้นทางด้วยความระมัดระวัง นอกจากนี้ฝนที่ตกต่อเนื่องรวมกับปริมาณน้ำที่สะสมในพื้นที่ ทำให้น้ำได้ท่วมนาข้าวของเกษตรกรเสียหายไม่ต่ำกว่า ๒๐๐ ไร่ **จ.อุทัยธานี** ถนนสายโป่งสามสิบ-ลานสัก เส้นทางออกจากหมู่บ้านเข้าสู่ตัวอ.ลานสัก และเป็นถนนเชื่อมต่อของ ๖ หมู่บ้าน ประกอบด้วยหมู่ที่ ๑ หมู่ที่ ๓ หมู่ที่ ๗ หมู่ที่ ๑๕ หมู่ที่ ๑๖ และหมู่ที่ ๑๘ ใช้สัญจรข้ามไปมาไม่ได้ เนื่องจากถูกกระแสน้ำป่าจากป่าห้วยขาแข้งทางด้านหน่วยพิทักษ์ป่าวังไม้ที่ไหลป่าลงอย่างรุนแรงจนถนนขาดเป็นระยะทางกว่า ๓๐ เมตร นอกจากนี้กระแสน้ำป่ายังทะลักเข้าท่วมพื้นที่ที่ขรุขระ ซึ่งมีทั้งไร้ข้าวโพด ไร้มันสำปะหลัง และไร้อ้อยได้รับความเสียหายไปกว่า ๓,๐๐๐ ไร่ ทำให้ประชาชนของหมู่บ้านดังกล่าวกว่า ๕๐๐ หลังคาเรือน กว่า ๑,๐๐๐ คน ได้รับความเดือดร้อนอย่างหนัก ทั้งนี้ อบจ.อุทัยธานี เร่งเข้ามาแก้ไขซ่อมแซมถนนให้ใช้ได้ชั่วคราว เพื่อให้ประชาชนสัญจรไปมาได้แล้ว แต่แม้ขณะนี้ปริมาณน้ำป่าจะลดลงแล้ว แต่กระแสน้ำยังคงไหลแรง ทำให้เครื่องจักรที่จะเข้าไปซ่อมแซมแก้ไข ยังไม่สามารถทำได้ เนื่องจากเป็นถนนดิน และมีรอยแยกและถูกกัดเซาะเป็นทางยาว เสี่ยงต่อการทรุดตัว แต่ก็พยายามแก้ไขเส้นทางได้โดยด่วน

**๖. คาดการณ์สภาพอากาศ ๗ วัน (กรมอุตุนิยมวิทยา)** ในช่วงวันที่ ๖-๑๒ ต.ค. ประเทศไทยยังคงมีฝนตกต่อเนื่อง กับมีฝนตกหนักบางแห่งบริเวณภาคกลาง ภาคตะวันออก และภาคใต้ฝั่งตะวันตก เว้นแต่ในช่วงวันที่ ๘-๑๒ ต.ค. ภาคเหนือตอนบนและภาคตะวันออกเฉียงเหนือตอนบน มีแนวโน้มปริมาณฝนลดลง สำหรับกรุงเทพมหานครและปริมณฑลมีฝนตกต่อเนื่อง กับมีฝนตกหนักบางแห่ง

**๗. พื้นที่ที่ควรเฝ้าระวังเดือนกัญญิกฤติน้ำ(น้ำท่วม กัญแล้ง) : NASA (๒๔ ชั่วโมง):** รายงานพื้นที่ที่อาจเกิดน้ำท่วม (๖ ต.ค.) ได้แก่ ภาคเหนือ คือ จ.เชียงราย พะเยา ลำปาง น่าน แพร่ ตาก สุโขทัย กำแพงเพชร และเพชรบูรณ์ ภาคกลาง คือ จ.สุพรรณบุรี อ่างทอง นครนายก สิงห์บุรี ลพบุรี สระบุรี นนทบุรี ปทุมธานี พระนครศรีอยุธยา นครปฐม กาญจนบุรี และราชบุรี ภาคตะวันออกเฉียงเหนือ คือ จ.เลย หนองคาย หนองบัวลำภู อุตรดิตถ์ บึงกาฬ สกลนคร ขอนแก่น กาฬสินธุ์ ชัยภูมิ นครราชสีมา สุรินทร์ ร้อยเอ็ด บุรีรัมย์ ศรีสะเกษ มหาสารคาม ยโสธร อำนาจเจริญ และอุบลราชธานี ภาคตะวันออก คือ จ.ฉะเชิงเทรา สระแก้ว ชลบุรี และตราด ภาคใต้ คือ จ.สุราษฎร์ธานี และกระบี่

# รายงานสรุปสภาพน้ำในอ่างเก็บน้ำขนาดใหญ่และขนาดกลาง

ปริมาณน้ำรวมทั้งประเทศ  
70,520 ล้าน ลบ.ม. (100%)



ปริมาณน้ำรวมทั้งประเทศ  
(เมื่อเทียบกับปริมาณน้ำรวม  
ทั้งประเทศ) ณ  
วันที่ 6 ตุลาคม 2559 เท่ากับ  
45,139 ล้าน ลบ.ม. หรือ เท่ากับ  
64%  
วันที่ 6 ตุลาคม 2558 เท่ากับ  
39,147 ล้าน ลบ.ม. หรือ เท่ากับ  
55%

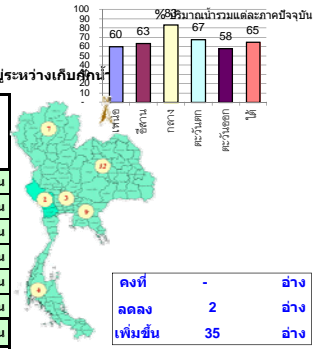
## รายงานสถานการณ์ ณ วันที่ 6 ตุลาคม 2559

ปริมาณน้ำในอ่างที่ใช้การได้ในสัปดาห์นี้ + มากกว่า / - น้อยกว่า / สัปดาห์ก่อน

1,560.28 ล้าน ลบ.ม.

**สรุปสถานการณ์ปริมาณน้ำในอ่างเก็บน้ำที่ใช้ในหลักกิจกรรมทั้งประเทศ น้อยกว่าปริมาณน้ำที่ไหลเข้าอ่าง เมื่อเทียบกับสัปดาห์ที่ผ่านมา สถานการณ์อยู่ระหว่างเกิน/ต่ำกว่า**

ภาค	สถานการณ์ปริมาณน้ำในอ่าง				ปริมาณน้ำ เปลี่ยนแปลง (ล้าน ม. <sup>3</sup> )	สถานะ
	ลดลง (แห่ง)	คงที่ (แห่ง)	เพิ่มขึ้น (แห่ง)	รวม (แห่ง)		
ภาคเหนือ	-	-	7	7	495.00	ปริมาณน้ำในอ่างเก็บน้ำเพิ่มขึ้น
ภาคตะวันออกเฉียงเหนือ	-	-	12	12	452.00	ปริมาณน้ำในอ่างเก็บน้ำเพิ่มขึ้น
ภาคกลาง	-	-	3	3	100.00	ปริมาณน้ำในอ่างเก็บน้ำเพิ่มขึ้น
ภาคตะวันตก	-	-	2	2	398.00	ปริมาณน้ำในอ่างเก็บน้ำเพิ่มขึ้น
ภาคตะวันออก	1	-	8	9	72.28	ปริมาณน้ำในอ่างเก็บน้ำเพิ่มขึ้น
ภาคใต้	1	-	3	4	43.00	ปริมาณน้ำในอ่างเก็บน้ำเพิ่มขึ้น
<b>รวมทั้งประเทศ</b>	<b>2</b>	<b>-</b>	<b>35</b>	<b>37</b>	<b>1560.28</b>	<b>ปริมาณน้ำในอ่างเก็บน้ำเพิ่มขึ้น</b>



ภาค อ่างเก็บน้ำ เชื้อน	ความจุ ที่ รณก. (ล้าน ม. <sup>3</sup> )	ปริมาณน้ำ ที่ใช้งาน ไม่ได้ (ล้าน ม. <sup>3</sup> )	ใช้การ ได้จริง (ล้าน ม. <sup>3</sup> )	ปริมาณน้ำรวม วันที่ 6 ตุลาคม 2558		ปัจจุบัน วันที่ 6 ตุลาคม 2559				สัปดาห์ก่อน วันที่ 30 กันยายน 2559				ปริมาณน้ำ + เพิ่มขึ้น - ลดลง (ล้าน ม. <sup>3</sup> )	สถานการณ์ ปริมาณน้ำ ในอ่าง	
				ปริมาณน้ำรวม (ล้าน ม. <sup>3</sup> )	%	ปริมาณน้ำรวม		ปริมาณน้ำใช้การได้จริง		ปริมาณน้ำรวม		ปริมาณน้ำใช้การได้จริง				
						ปริมาณน้ำรวม (ล้าน ม. <sup>3</sup> )	%	ปริมาณน้ำรวม (ล้าน ม. <sup>3</sup> )	%	ปริมาณน้ำรวม (ล้าน ม. <sup>3</sup> )	%	ปริมาณน้ำรวม (ล้าน ม. <sup>3</sup> )	%			
<b>ภาคเหนือ (7)</b>																
1	ภูพิทล (2) ดาก	13,462	3,800	9,662	4,769	35%	6,190	46%	2,390	18%	5,949	44%	2,149	16%	241.00	เพิ่มขึ้น
2	สิริกิติ์ (2) อุดรดิต	9,510	2,850	6,660	4,530	48%	7,275	76%	4,425	47%	7,098	75%	4,248	45%	177.00	เพิ่มขึ้น
3	แม่งัด เชียงใหม่	265	12	253	66	25%	140	53%	128	48%	133	50%	121	46%	7.00	เพิ่มขึ้น
4	แม่งาย เชียงใหม่	263	14	249	34	13%	91	35%	77	29%	86	33%	72	27%	5.00	เพิ่มขึ้น
5	กัลม ลำปาง	106	3	103	23	22%	78	74%	75	71%	73	69%	70	66%	5.00	เพิ่มขึ้น
6	กำแพงแสน ลำปาง	170	6	164	22	13%	171	101%	165	97%	161	95%	155	91%	10.00	เพิ่มขึ้น
7	แควน้อย พิษณุโลก	939	43	896	329	35%	762	81%	719	77%	712	76%	669	71%	50.00	เพิ่มขึ้น
<b>รวมภาคเหนือ 35.05%</b>		<b>24,715</b>	<b>6,728</b>	<b>17,987</b>	<b>9,773</b>	<b>40%</b>	<b>14,707</b>	<b>60%</b>	<b>7,979</b>	<b>32%</b>	<b>14,212</b>	<b>58%</b>	<b>7,484</b>	<b>30%</b>	<b>495.00</b>	<b>เพิ่มขึ้น</b>
<b>ภาคตะวันออกเฉียงเหนือ (12)</b>																
8	ห้วยหลวง อุดรธานี	136	7	129	27	20%	90	66%	83	61%	86	63%	79	58%	4.00	เพิ่มขึ้น
9	น้ำอูน สกลนคร	520	45	475	224	43%	301	58%	256	49%	297	57%	252	48%	4.00	เพิ่มขึ้น
10	น้ำพุง (2) สกลนคร	165	8	157	56	34%	64	39%	56	34%	63	38%	55	33%	1.00	เพิ่มขึ้น
11	จุฬารัตน์ (2) ชัยภูมิ	164	37	127	69	42%	128	78%	91	55%	111	68%	74	45%	17.00	เพิ่มขึ้น
12	อุบลรัตน์ (2) ขอนแก่น	2,431	581	1,850	658	27%	1,737	71%	1,156	48%	1,464	60%	883	36%	273.00	เพิ่มขึ้น
13	ลำปาว กาฬสินธุ์	1,980	100	1,880	775	39%	1,145	58%	1,045	53%	1,106	56%	1,006	51%	39.00	เพิ่มขึ้น
14	ลำตะคอง นครราชสีมา	314	22	292	120	38%	83	26%	61	19%	74	24%	52	17%	9.00	เพิ่มขึ้น
15	ลำพระเพลิง นครราชสีมา	155	1	154	83	54%	46	30%	45	29%	33	21%	32	21%	13.00	เพิ่มขึ้น
16	มูลขม นครราชสีมา	141	7	134	49	35%	64	45%	57	40%	60	43%	53	38%	4.00	เพิ่มขึ้น
17	ลำตะขบ นครราชสีมา	275	7	268	94	34%	106	39%	99	36%	94	34%	87	32%	12.00	เพิ่มขึ้น
18	ลำนางรอง บุรีรัมย์	121	3	118	53	44%	57	47%	54	45%	56	46%	53	44%	1.00	เพิ่มขึ้น
19	สิรินธร (2) อุบลราชธานี	1,966	831	1,135	1,301	66%	1,447	74%	616	31%	1,372	70%	541	28%	75.00	เพิ่มขึ้น
<b>รวมภาคตะวันออกเฉียงเหนือ 11.80%</b>		<b>8,369</b>	<b>1,649</b>	<b>6,720</b>	<b>3,509</b>	<b>42%</b>	<b>5,268</b>	<b>63%</b>	<b>3,619</b>	<b>43%</b>	<b>4,817</b>	<b>58%</b>	<b>3,167</b>	<b>38%</b>	<b>452.00</b>	<b>เพิ่มขึ้น</b>
<b>ภาคกลาง (3)</b>																
20	ป่าสักชลสิทธิ์ ลพบุรี	960	3	957	297	31%	867	90%	864	90%	813	85%	810	84%	54.00	เพิ่มขึ้น
21	ห้วยเสลา อุทัยธานี	160	17	143	57	36%	132	83%	115	72%	99	62%	82	51%	33.00	เพิ่มขึ้น
22	กระเสียว สุพรรณบุรี	240	40	200	79	33%	134	56%	94	39%	121	50%	81	34%	13.00	เพิ่มขึ้น
<b>รวมภาคกลาง 1.93%</b>		<b>1,360</b>	<b>60</b>	<b>1,300</b>	<b>433</b>	<b>32%</b>	<b>1,133</b>	<b>83%</b>	<b>1,073</b>	<b>79%</b>	<b>1,033</b>	<b>76%</b>	<b>973</b>	<b>72%</b>	<b>100.00</b>	<b>เพิ่มขึ้น</b>
<b>ภาคตะวันตก (2)</b>																
23	ศรีนครินทร์ (2) กาญจนบุรี	17,745	10,265	7,480	12,674	71%	12,640	71%	2,375	13%	12,392	70%	2,127	12%	248.00	เพิ่มขึ้น
24	วชิราลงกรณ (2) กาญจนบุรี	8,860	3,012	5,848	5,404	61%	5,286	60%	2,274	26%	5,136	58%	2,124	24%	150.00	เพิ่มขึ้น
<b>รวมภาคตะวันตก 37.73%</b>		<b>26,605</b>	<b>13,277</b>	<b>13,328</b>	<b>18,078</b>	<b>68%</b>	<b>17,926</b>	<b>67%</b>	<b>4,649</b>	<b>17%</b>	<b>17,528</b>	<b>66%</b>	<b>4,251</b>	<b>16%</b>	<b>398.00</b>	<b>เพิ่มขึ้น</b>
<b>ภาคตะวันออก (5+4)</b>																
25	ขุนด่าน นครนายก	224	5.00	219	168	75%	194	87%	189	84%	182	81%	177	79%	12.00	เพิ่มขึ้น
26	คลองสี่ชัย ฉะเชิงเทรา	420	30.00	390	208	50%	208	50%	178	42%	180	43%	150	36%	28.00	เพิ่มขึ้น
27	บางพระ (3) ชลบุรี	117	12.00	105	33	28%	56	48%	44	38%	49	42%	37	32%	7.00	เพิ่มขึ้น
28	หนองปลาไหล (3) ระยอง	164	13.75	150	126	77%	67	41%	53	33%	59	36%	45	28%	8.00	เพิ่มขึ้น
29	ประแสร์ (3) ระยอง	295	20.00	275	273	93%	191	65%	171	58%	177	60%	157	53%	14.00	เพิ่มขึ้น
30	มาบประชัน (3) ระยอง	17	0.72	16	9	52%	5	31%	5	27%	5	30%	4.34	26%	0.17	เพิ่มขึ้น
31	หนองค้อ (3) ระยอง	21	1.00	20	6	27%	7	32%	6	28%	6	30%	5.35	25%	0.58	เพิ่มขึ้น
32	คลองทราย (3) ระยอง	79	3.00	76	53	67%	37	47%	34	43%	31	39%	28.04	35%	6.02	เพิ่มขึ้น
33	คลองใหญ่ (3) ระยอง	45	3.00	42	39	85%	30	67%	27	60%	34	75%	30.95	68%	-3.48	ลดลง
<b>รวมภาคตะวันออก 1.87%</b>		<b>1,383</b>	<b>88</b>	<b>1,294</b>	<b>916</b>	<b>66%</b>	<b>796</b>	<b>58%</b>	<b>707</b>	<b>51%</b>	<b>723</b>	<b>52%</b>	<b>635</b>	<b>46%</b>	<b>72.28</b>	<b>เพิ่มขึ้น</b>
<b>ภาคใต้ (4)</b>																
34	แก่งกระจาน เพชรบุรี	710	65	645	341	48%	218	31%	153	22%	207	29%	142	20%	11.00	เพิ่มขึ้น
35	ประจักษ์ จ.ประจักษ์คีรีชัย	391	62	329	120	31%	64	16%	2	1%	60	15%	-	0%	2.00	เพิ่มขึ้น
36	รัชชประภา (2) สุราษฎร์ธานี	5,639	1,352	4,287	5,074	90%	4,633	82%	3,281	58%	4,592	81%	3,240	57%	41.00	เพิ่มขึ้น
37	บางยาง (2) ยะลา	1,454	276	1,178	903	62%	395	27%	119	8%	406	28%	130	9%	-11.00	ลดลง
<b>รวมภาคใต้ 11.62%</b>		<b>8,194</b>	<b>1,755</b>	<b>6,439</b>	<b>6,438</b>	<b>79%</b>	<b>5,310</b>	<b>65%</b>	<b>3,555</b>	<b>43%</b>	<b>5,265</b>	<b>64%</b>	<b>3,512</b>	<b>43%</b>	<b>43.00</b>	<b>เพิ่มขึ้น</b>
<b>รวมทั้งประเทศ 100% (37)</b>		<b>70,626</b>	<b>23,557</b>	<b>47,068</b>	<b>39,147</b>	<b>55%</b>	<b>45,139</b>	<b>64%</b>	<b>21,582</b>	<b>31%</b>	<b>43,577</b>	<b>62%</b>	<b>20,022</b>	<b>28%</b>	<b>1,560.28</b>	<b>เพิ่มขึ้น</b>

ที่มาข้อมูล : ตารางสรุปสภาพน้ำในอ่างเก็บน้ำขนาดใหญ่ทั่วประเทศ และตารางสรุปสภาพน้ำในอ่างเก็บน้ำภาคตะวันออกเฉียงเหนือ กรมชลประทาน

**หมายเหตุ :**

- อ่างเก็บน้ำขนาดใหญ่ หมายถึง อ่างเก็บน้ำที่มีความจุตั้งแต่ 100 ล้าน ลบ.ม. ขึ้นไป
- เป็นอ่างเก็บน้ำอยู่ในความรับผิดชอบของการไฟฟ้าฝ่ายผลิตแห่งประเทศไทย(10) นอกนั้นอยู่ในความรับผิดชอบของกรมชลประทาน (23)
- เป็นอ่างเก็บน้ำขนาดกลางที่มีความสำคัญต่อการอุตสาหกรรมและการประปา ของผู้มาขายพืชและผลไม้
- ที่มา : กรมชลประทาน และการไฟฟ้าฝ่ายผลิตแห่งประเทศไทย
- จังหวัดที่ยังอ่างเก็บน้ำขนาดใหญ่มีจำนวน 25 จังหวัด ไม่มี 51 จังหวัด รณก. หมายถึง ระดับเกินของอ่าง



ศูนย์เขล



ศูนย์ป้องกันกัญฉัดน้ำ กรมทรัพยากรน้ำ

**ลำดับของเขื่อนตามความจุ**

- 1.ศรีนครินทร์ 2.ภูพิทล 3.สิริกิติ์ 4.วชิราลงกรณ 5.รัชชประภา  
6.อุบลรัตน์ 7.สิรินธร 8.บางยาง 9.ลำปาว 10.ป่าสัก