



สรุปสถานการณ์น้ำ

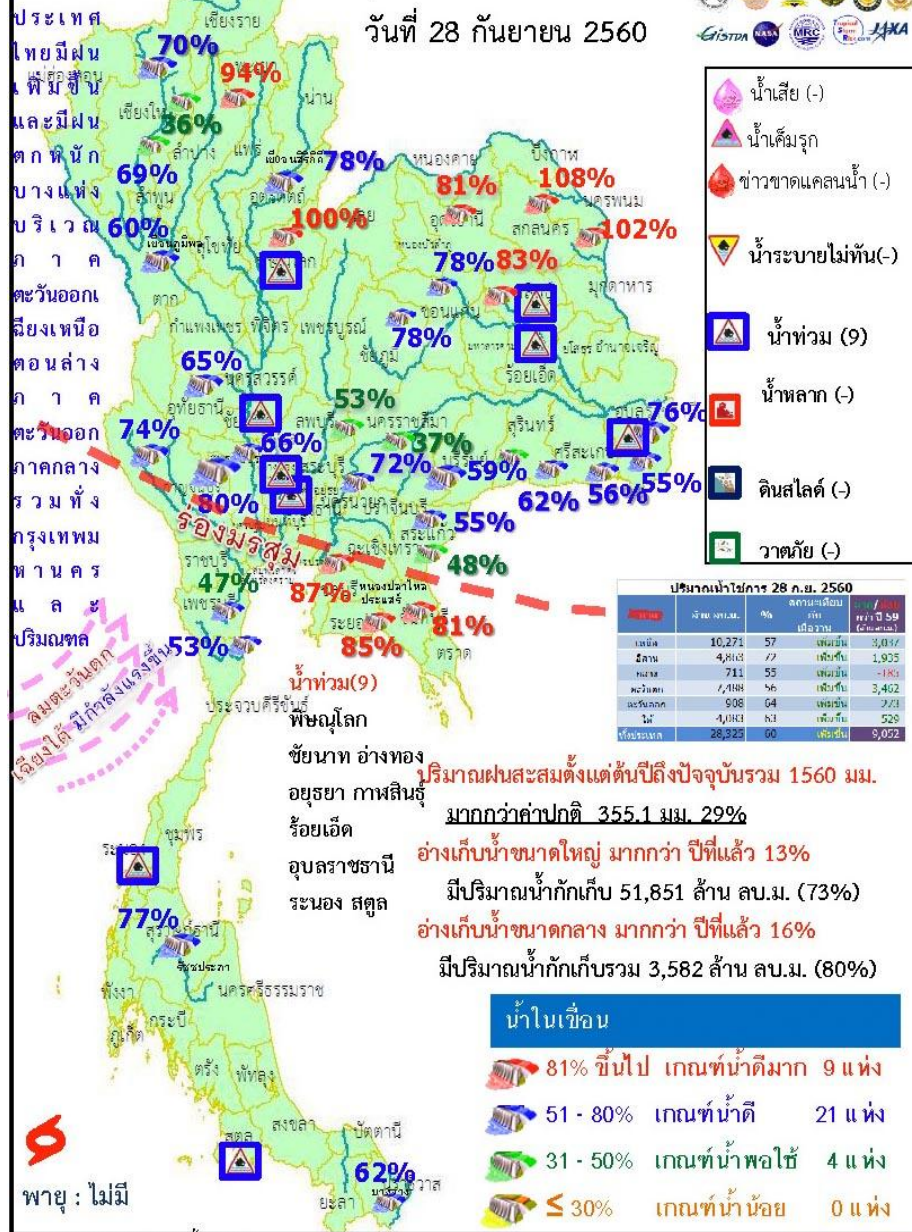
28 กันยายน 2560



นัยสำคัญ: 28 กันยายน 2560

สรุปสถานการณ์น้ำ

วันที่ 28 กันยายน 2560



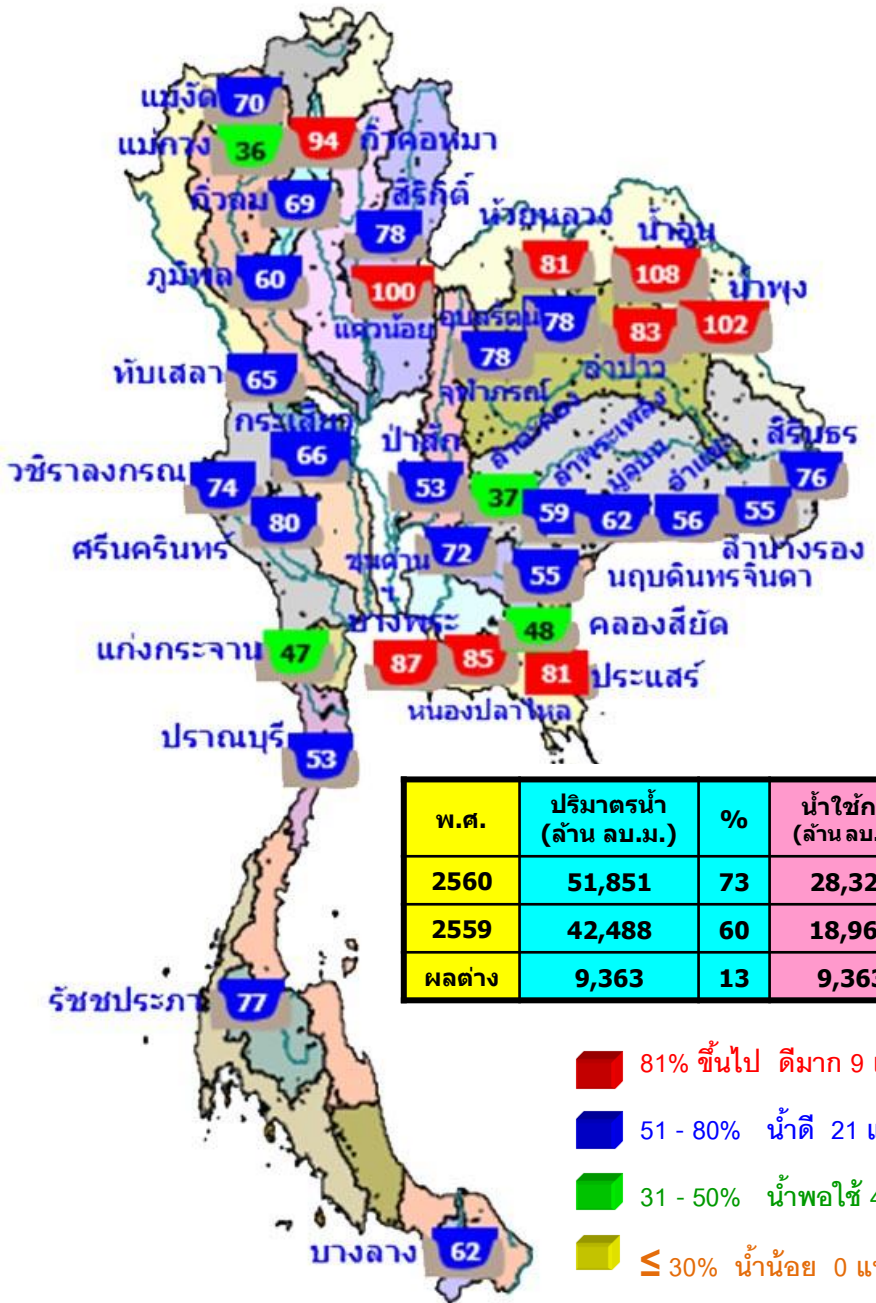
1. ปริมาณฝนสะสมตั้งแต่ต้นปี 2560 ถึงวันที่ 21 กันยายน 60 รวม 1560 มม. มากกว่าค่าเฉลี่ย 355.1 มม. (29%)
2. อ่างเก็บน้ำขนาดใหญ่มีปริมาณน้ำเก็บกัก 51,851 ล้าน ลบ.ม. (73%) มากกว่าปีที่แล้ว 13% (9,363 ล้าน ลบ.ม.)
3. อ่างเก็บน้ำขนาดกลาง มีปริมาณน้ำเก็บกักรวม 3,582 ล้าน ลบ.ม. (80%) มากกว่าปีที่แล้ว 16% (643 ล้าน ลบ.ม.)
4. พื้นที่ที่ต้องให้ความสนใจเรื่องน้ำ
 - 4.1 พื้นที่น้ำท่วม 9 จังหวัด พิษณุโลก ชัยนาท อ่างทอง อยุธยา กาฬสินธุ์ ร้อยเอ็ด อุบลราชธานี ระนอง สตูล
 - 4.1.2 พื้นที่ระบายไม่ทัน - จังหวัด
 - 4.2 พื้นที่น้ำหลาก - จังหวัด
 - 4.2.1 ขาดแคลนน้ำอุปโภค-บริโภค - จังหวัด
 - 4.2.2 ขาดแคลนน้ำเกษตร - จังหวัด
 - 4.3 น้ำเค็มรุก - จังหวัด
 - 4.4 คุณภาพน้ำ
 - 4.4.1 น้ำเสียเนื่องจากสิ่งปฏิกูล - จังหวัด
 - 4.4.2 น้ำเสียเนื่องจากน้ำท่วมขัง - จังหวัด



28 กันยายน 2560

สถานการณ์การเก็บกักน้ำในเขื่อนขนาดใหญ่

มีปริมาณน้ำสูงกว่าเกณฑ์กักเก็บน้ำสูงสุด 6 เขื่อน



1.กiewkoma	ลำปาง	94%
2.เขื่อนแควน้อย	พิษณุโลก	100%
3.เขื่อนน้ำอูน	สกลนคร	108%
4.เขื่อนน้ำพุง	สกลนคร	102%
5.เขื่อนจุฬาภรณ์	ชัยภูมิ	78%
6.เขื่อนอุบลรัตน์	ขอนแก่น	78%

มีปริมาณน้ำต่ำกว่าเกณฑ์กักเก็บน้ำต่ำสุด 1 เขื่อน

แม่กวอดุมธราธา	เชียงใหม่	36%
----------------	-----------	-----

พ.ศ.	ปริมาณน้ำ (ล้าน ลบ.ม.)	%	น้ำใช้การ (ล้าน ลบ.ม.)	%
2560	51,851	73	28,325	60
2559	42,488	60	18,962	40
ผลต่าง	9,363	13	9,363	20

- 81% ขึ้นไป ตีมาก 9 แห่ง
- 51 - 80% น้ำดี 21 แห่ง
- 31 - 50% น้ำพอใช้ 4 แห่ง
- ≤ 30% นำน้อย 0 แห่ง

สภาพน้ำและการระบายน้ำ กพท

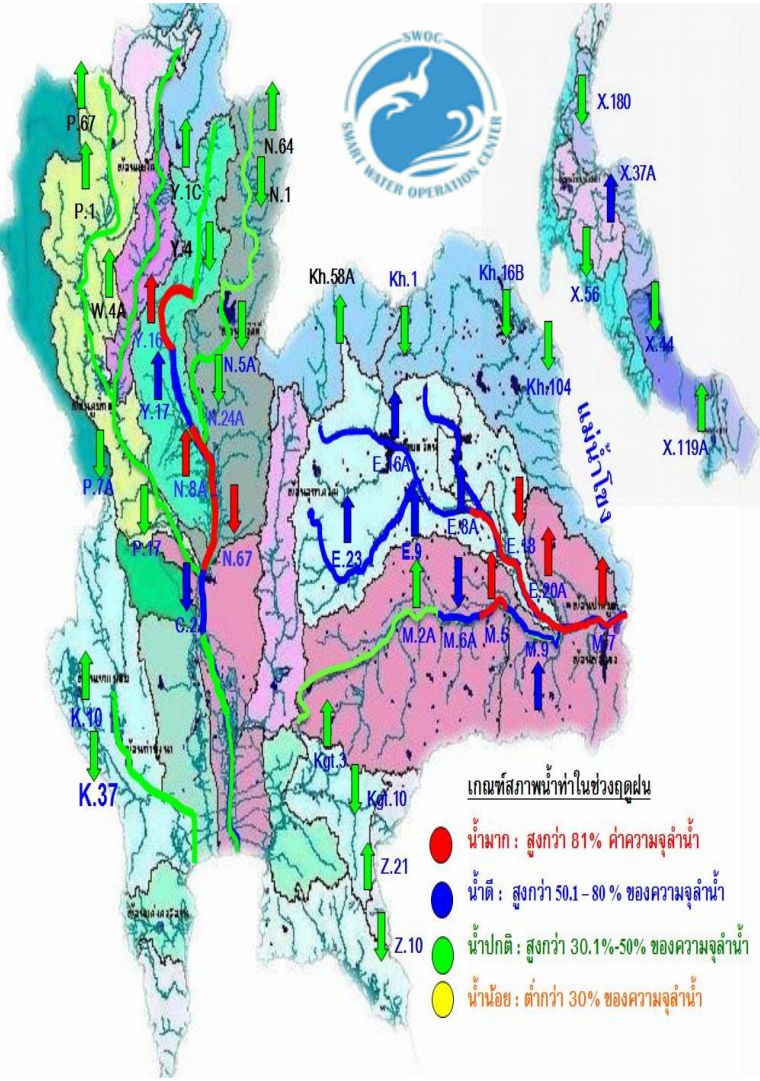
รายงาน ณ วันที่ 28 กันยายน 2560

เขื่อน	สภาพน้ำและการระบายน้ำ กพท						
	A	B	C	D	E	F	G
	ปริมาณน้ำไหลเข้าอ่าง (ล้าน ลบ.ม.)	แผนระบายน้ำ (ล้าน ลบ.ม.)	ระบายน้ำผ่านเครื่องรวมอัตราการผลิต (ล้าน ลบ.ม.)	ปริมาณน้ำที่สามารถใช้งานได้ (ล้าน ลบ.ม.)	ปริมาณน้ำที่สามารถใช้งานได้คิดเป็น %	ใช้งานได้ (วัน) D/C	ใช้ได้จนถึงวันที่
1 เขื่อนภูมิพล	30.62	3.00	4.40	4314.80	44.66	981	4 มิย. 2563
2 เขื่อนสิริกิติ์	26.77	3.00	3.84	4637.91	69.64	1,208	17 มค. 2564
3 เขื่อนศรีนครินทร์	37.75	6.00	16.30	3981.68	53.23	244	29 พค. 2561
4 เขื่อนวชิราลงกรณ	17.38	10.00	11.05	3534.80	60.44	320	13 สค. 2561
5 เขื่อนรัชชประภา	18.68	5.00	9.60	3015.69	70.34	314	7 สค. 2561
6 เขื่อนบางลาง	9.78	10.00	10.22	619.90	52.62	61	27 พย. 2560
7 เขื่อนอุบลรัตน์	29.15	18.00	11.32	1313.54	71.02	116	21 มค. 2561
8 เขื่อนน้ำพุง	1.13	0.30	0.34	158.74	101.24	467	7 มค. 2562
9 เขื่อนสิรินธร	5.10	0.00	2.83	656.86	57.87	232	17 พค. 2561
10 เขื่อนจุฬาภรณ์	3.16	1.00	0.66	93.73	74.08	142	16 กพ. 2561
11 เขื่อนป่าสักชลสิทธิ์	16.84	0.93	0.93	506.00	52.87	544	25 มีค. 2562
12 เขื่อนแควน้อยบำรุงแดน	22.88	25.92	4.84	891.77	99.53	184	30 มีค. 2561
รวม	78.37	92.82	105.99	12,496			

แหล่งข้อมูล : การไฟฟ้าฝ่ายผลิตแห่งประเทศไทย



น้ำในลำน้ำ



สภาพน้ำในลุ่มน้ำนาน

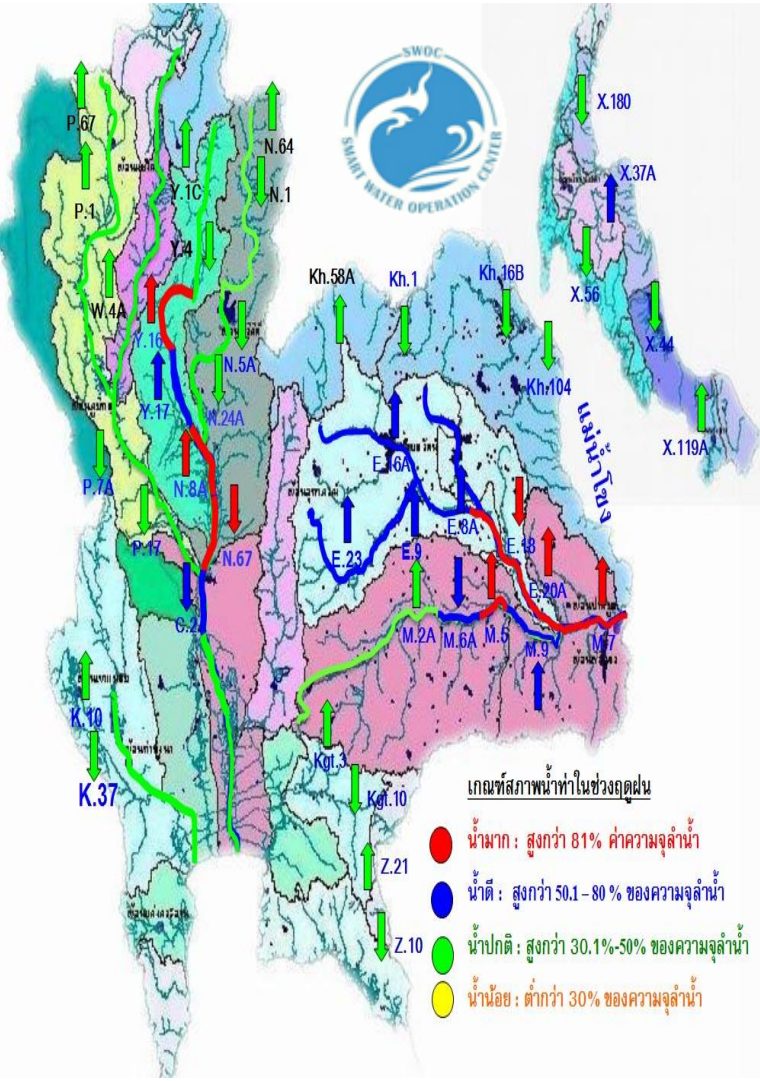
ที่สถานีวัดน้ำ N.5A อ.เมือง จ.พิษณุโลก ระดับน้ำต่ำกว่าตลิ่ง 4.21 ม. มี**แนวโน้มลดลง** และที่ สถานี N.7A อ.เมือง จ.พิจิตร ระดับน้ำต่ำกว่าตลิ่ง 1.36 ม. มี**แนวโน้มทรงตัว** และ N.8A อ.บางมูลนาก จ.พิจิตร ระดับน้ำต่ำกว่าตลิ่ง 0.43 ม. มี**แนวโน้มทรงตัว**

สภาพน้ำในลุ่มน้ำเจ้าพระยาตอนล่าง เมื่อเวลา 06.00 น. มีปริมาณน้ำไหลผ่านสถานีวัดน้ำ อ.เมือง จ.นครสวรรค์ (C.2) อัตรา 1,774 ลบ.ม./วินาที ต่ำกว่าตลิ่ง 3.46 เมตร มี**แนวโน้มลดลง** และไหลผ่านเขื่อนเจ้าพระยา ในอัตรา 1,309 ลบ.ม./วินาที ระดับน้ำหน้าเขื่อนเจ้าพระยา +15.50 ม.รทก. รับน้ำเข้าฝั่งตะวันตกและฝั่งตะวันออกในปริมาณ 505 ลบ.ม./วินาที จะบริหารน้ำเหนือเขื่อนเจ้าพระยาเข้าคลองชลประทานให้มาก

ที่สุดตามศักยภาพของพื้นที่ และระบายน้ำท้ายเขื่อนป่าสักชลสิทธิ์ 10 ลบ.ม./วินาที เพื่อควบคุมปริมาณน้ำให้อยู่ในเกณฑ์ควบคุม (Rule Curve) ระบายผ่านเขื่อนพระรามหก 79 ลบ.ม./วินาที ไหลลงแม่น้ำเจ้าพระยา และใช้ ปตร.คลองลัดโพธิ์ จ.สมุทรปราการ ช่วยระบายน้ำออกสู่ทะเลให้เร็วยิ่งขึ้น



น้ำในลำน้ำ



สภาพน้ำในกลุ่มน้ำชี

ปริมาณน้ำที่สถานีวัดน้ำ E.18 อ.ทุ่งเขาหลวง จ.ร้อยเอ็ด วัดได้ 1,065 ลบ.ม./วินาที ล้นตลิ่ง 0.55 ม. มี**แนวโน้มลดลง** และที่สถานีวัดน้ำ E.20A อ.มหาชนะชัย จ.ยโสธร 1,722 ลบ.ม./วินาที มีระดับน้ำสูงกว่าตลิ่ง 0.78 ม. มี**แนวโน้มทรงตัว**

สภาพน้ำในกลุ่มน้ำมูล

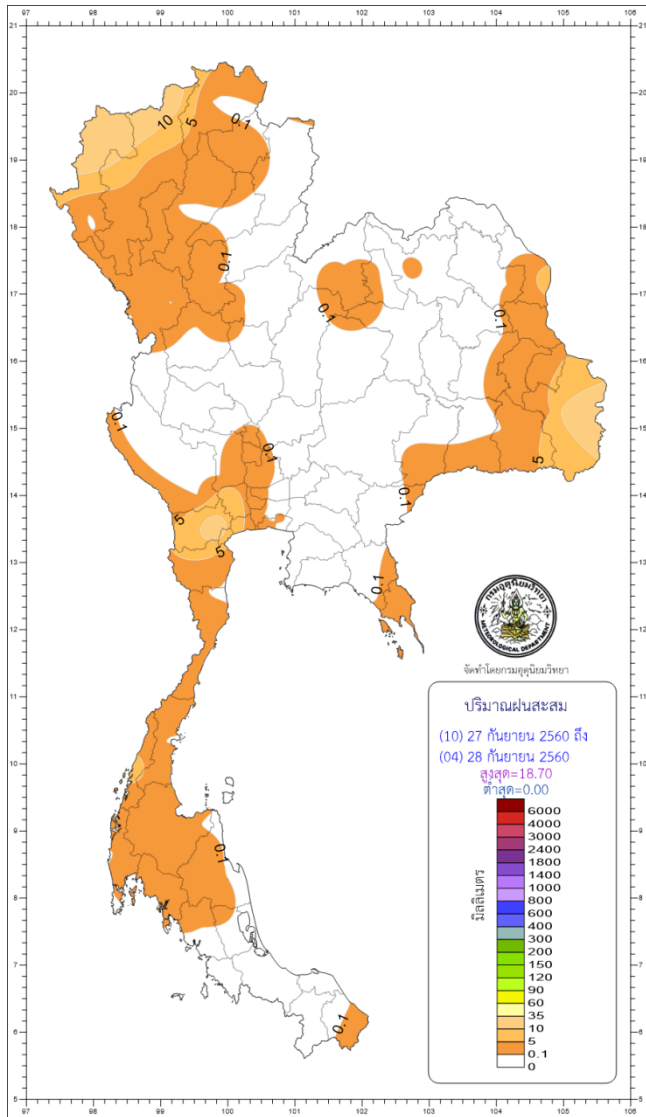
ปริมาณน้ำที่สถานีวัดน้ำ M.182 อ.กันทรารมย์ จ.ศรีสะเกษ วัดได้ 882 ลบ.ม./วินาที ต่ำกว่าตลิ่ง 2.13 ม. มี**แนวโน้มเพิ่มขึ้น** และที่สถานีวัดน้ำ M.7 มีปริมาณน้ำไหลผ่าน 2,606 ลบ.ม./วินาที (ความจุลน้ำ 2,300 ลบ.ม./วินาที) ระดับสูงกว่าตลิ่ง 0.51 เมตร มี**แนวโน้มเพิ่มขึ้น**

สภาพน้ำในกลุ่มน้ำภาคใต้ฝั่งตะวันตก

สถานการณ์น้ำที่สถานี X.281 อ.ควนโดน จ.สตูล ระดับน้ำต่ำกว่าตลิ่ง 4.43 ม. มี**แนวโน้มทรงตัว** ที่สถานี X.279 บ้านป็นจอร์ จ.สตูล ระดับน้ำต่ำกว่าตลิ่ง 2.10 ม. มี**แนวโน้มเพิ่มขึ้น** และที่สถานี X.239 บ้านฉลุงเหนือ จ.สตูล ระดับน้ำสูงกว่าตลิ่ง 0.95 ม. มี**แนวโน้มลดลง** ส่วนในพื้นที่ จ.ระนองมีฝนตกลงมาเล็กน้อย อยู่ในระดับปกติ และคลองธรรมชาติสามารถระบายน้ำได้ดี

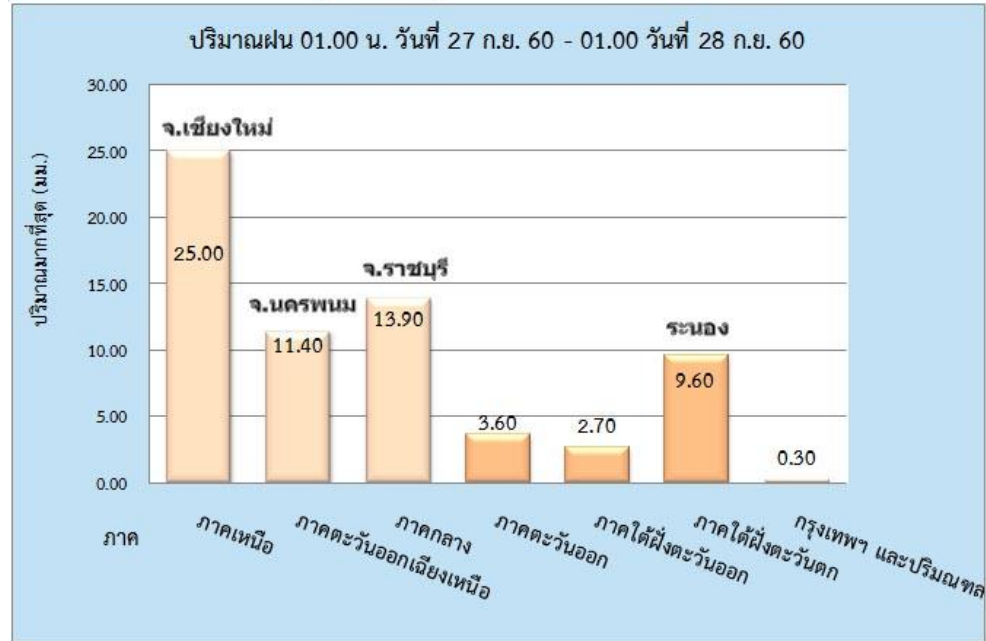


ปริมาณฝน 24 ชั่วโมง ที่ผ่านมา



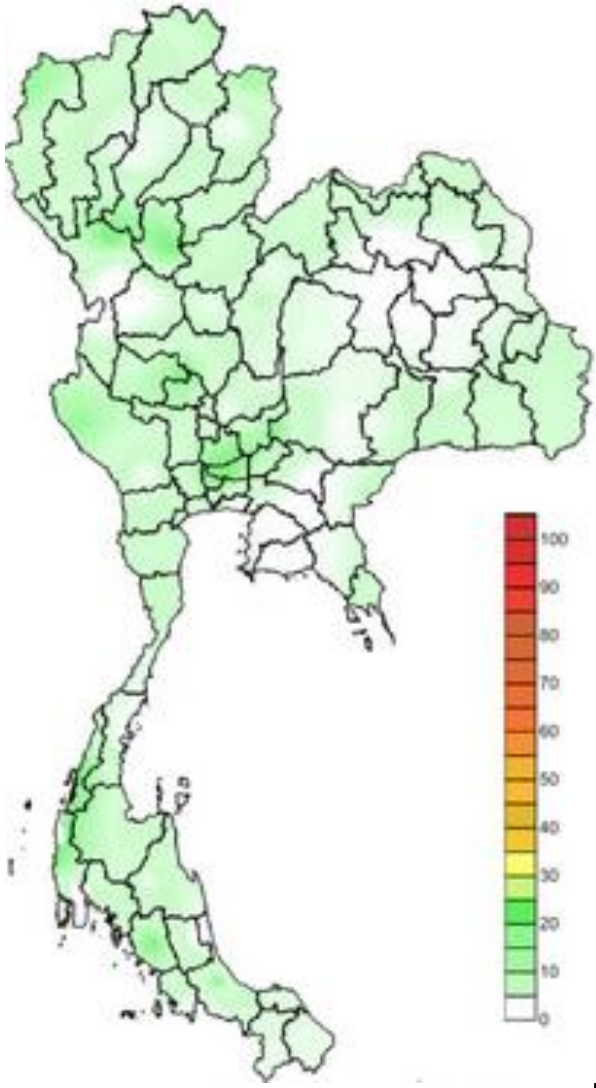
สรุปปริมาณฝนในรอบ 24 ชั่วโมง
เวลา 01.00 น. วันที่ 27 กันยายน 2560 ถึงเวลา 01.00 น. วันที่ 28 กันยายน 2560
ข้อมูลจาก : กรมอุตุนิยมวิทยา เวลา 07.00 น.

ภาค	ปริมาณมากที่สุด (มม.)	
ภาคเหนือ	25.00	ที่ อ.ฝาง จ.เชียงใหม่
ภาคตะวันออกเฉียงเหนือ	11.40	ที่ อ.เมือง จ.นครพนม
ภาคกลาง	13.90	ที่ อ.เมือง จ.ราชบุรี
ภาคตะวันออก	3.60	ที่ อ.คลองใหญ่ จ.ตราด
ภาคใต้ฝั่งตะวันออก	2.70	ที่ อ.พุนพิน จ.สุราษฎร์ธานี
ภาคใต้ฝั่งตะวันตก	9.60	ที่ อ.เมือง จ.ระนอง
กรุงเทพฯ และปริมณฑล	0.30	ที่ อ.บางพลี จ.สมุทรปราการ





คาดการณ์อุณหภูมิอากาศและฝน



คาดการณ์ฝนสะสม 24 ชม.(มิลลิเมตร)

ภาค	ลักษณะอากาศ พื้นที่จังหวัด	% ฝน	เทียบกับเมื่อวาน
ภาคเหนือ	มีฝนฟ้าคะนอง ส่วนมากบริเวณจังหวัดตาก กำแพงเพชร พิจิตร และเพชรบูรณ์ อุณหภูมิ 23-35 องศาC	40	น้อยกว่าเมื่อวาน
ภาคตวอ. เชียงเหนือ	มีฝนฟ้าคะนอง ฝนตกหนักบางแห่ง บริเวณจังหวัดนครราชสีมา บุรีรัมย์ สุรินทร์ ศรีสะเกษ อุบลราชธานี อำนาจเจริญ ยโสธร ร้อยเอ็ด และมหาสารคาม อุณหภูมิ 24-34 องศาC	60	มากกว่าเมื่อวาน
ภาคกลาง	มีฝนฟ้าคะนอง และมีฝนตกหนักบางแห่ง บริเวณจังหวัด อุทัยธานี ชัยนาท นครสวรรค์ ลพบุรี สระบุรี อุณหภูมิ 23-34 องศาC	70	มากกว่าเมื่อวาน
ภาคตะวันออกเฉียง	มีฝนฟ้าคะนอง และมีฝนตกหนักบางแห่ง บริเวณจังหวัด ปราจีนบุรี สระแก้ว นครนายก ชลบุรี ระยอง จันทบุรี และตราด อุณหภูมิ 24-36 องศาC ทะเลมึนคลื่นสูงประมาณ 1-2 ม.	70	มากกว่าเมื่อวาน
ภาคใต้ฝั่ง ตะวันออก	มีฝนฟ้าคะนอง ส่วนมากบริเวณจังหวัดเพชรบุรี ประจวบคีรีขันธ์ ชุมพร สุราษฎร์ธานี และนครศรีธรรมราช อุณหภูมิ 22-35 องศาC ทะเลมึนคลื่นสูงประมาณ 1 ม.	60	เท่ากับเมื่อวาน
ภาคใต้ฝั่ง ตะวันตก	มีฝนฟ้าคะนองมีฝนตกหนักบางแหบริเวณจังหวัดระนอง พังงา และภูเก็ต อุณหภูมิ 21-34 องศาC ทะเลมึนคลื่นสูง ประมาณ 2 ม.	60	น้อยกว่าเมื่อวาน
กทม.และปริมณฑล	ฝนฟ้าคะนอง อุณหภูมิ 25-35 องศาC	70	มากกว่าเมื่อวาน