



สรุปสถานการณ์น้ำ

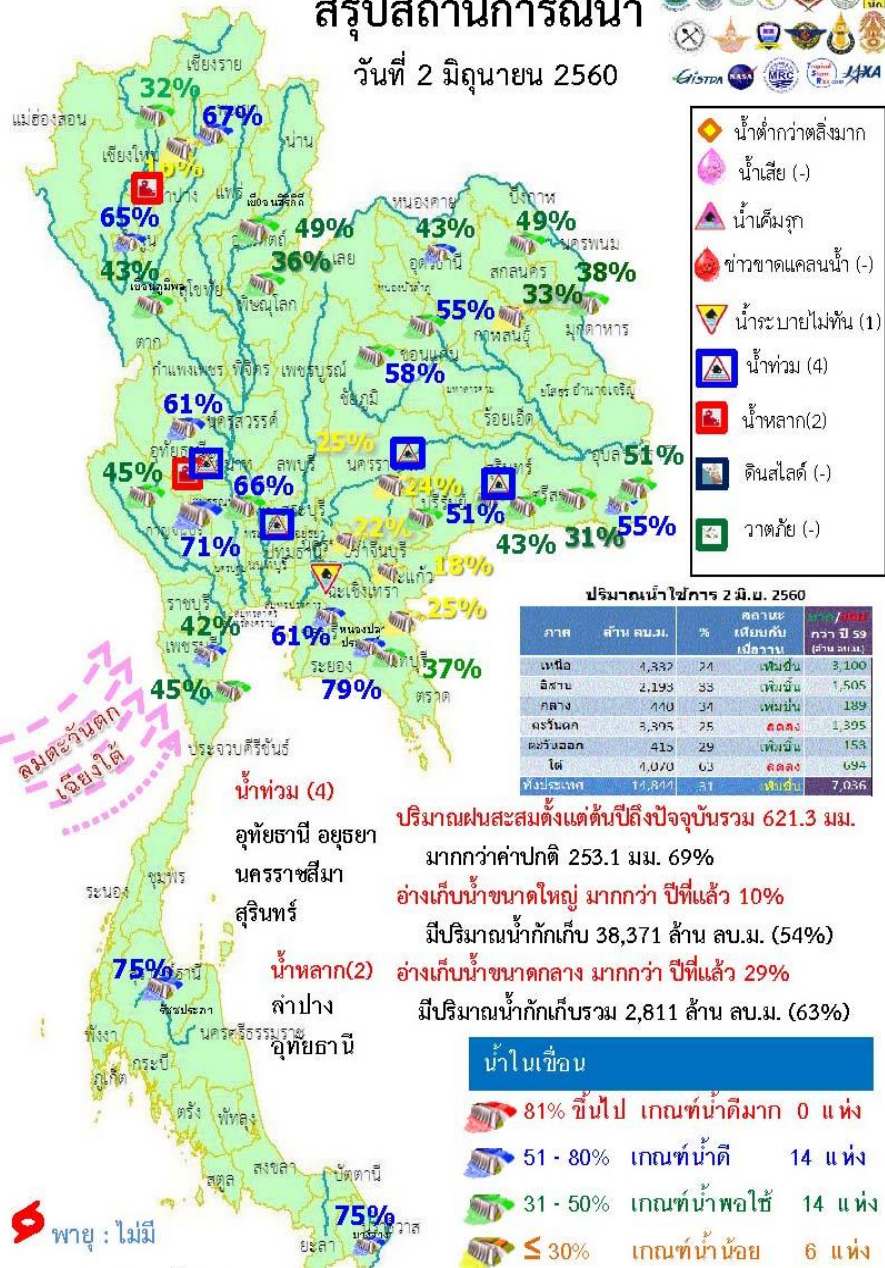
2 มิถุนายน 2560

สำนักงานเลขาธิการ

คณะกรรมการทรัพยากรน้ำแห่งชาติ

สรุปสถานการณ์น้ำ

วันที่ 2 มิถุนายน 2560



- น้ำต่ำกว่าตลิ่งมาก
- น้ำเสีย (-)
- น้ำเค็มรุก
- ขาดแคลนน้ำ (-)
- น้ำระบายไม่ทัน (1)
- น้ำท่วม (4)
- น้ำหลาก(2)
- ดินสไลด์ (-)
- วาดภัย (-)

ปริมาณน้ำใช้การ 2 มิ.ย. 2560

ภาค	ล้าน ลบ.ม.	%	สถานะเทียบกับปีก่อน	กว่าปี 59 (ล้าน ลบ.ม.)
เหนือ	1,332	74	เพิ่มขึ้น	3,100
อีสาน	2,193	33	เพิ่มขึ้น	1,505
กลาง	740	34	เพิ่มขึ้น	189
ตะวันออก	3,375	75	ลดลง	1,395
ใต้	1,070	63	ลดลง	694
ทั้งหมด	14,044	51	เพิ่มขึ้น	7,036

ปริมาณฝนสะสมตั้งแต่ต้นปีถึงปัจจุบันรวม 621.3 มม.
 มากกว่าค่าปกติ 253.1 มม. 69%
อ่างเก็บน้ำขนาดใหญ่ มากกว่า ปีที่แล้ว 10%
 มีปริมาณน้ำกักเก็บ 38,371 ล้าน ลบ.ม. (54%)
อ่างเก็บน้ำขนาดกลาง มากกว่า ปีที่แล้ว 29%
 มีปริมาณน้ำกักเก็บรวม 2,811 ล้าน ลบ.ม. (63%)

น้ำในเขื่อน	
81% ขึ้นไป	เกณฑ์น้ำดีมาก 0 แห่ง
51 - 80%	เกณฑ์น้ำดี 14 แห่ง
31 - 50%	เกณฑ์น้ำพอใช้ 14 แห่ง
≤ 30%	เกณฑ์น้ำน้อย 6 แห่ง

พายุ : ไม่มี

- 1.ปริมาณฝนสะสมตั้งแต่ต้นปี2560 ถึงวันที่ 31 พฤษภาคม 60 รวม 621.3 มม. มากกว่าค่าเฉลี่ย 253.1 มม. (69%)
- 2.อ่างเก็บน้ำขนาดใหญ่มีปริมาณน้ำเก็บกักรวม 38,371 ล้าน ลบ.ม. (54%) มากกว่าปีที่แล้ว 10% (7,116 ล้าน ลบ.ม.)
- 3.อ่างเก็บน้ำขนาดกลาง มีปริมาณน้ำเก็บกักรวม 2,811 ล้าน ลบ.ม. (63%) มากกว่าปีที่แล้ว 29% (1,304 ล้าน ลบ.ม.)
- 4.พื้นที่ที่ต้องให้ความสนใจเรื่องน้ำ
 - 4.1 ขาดแคลนน้ำ
 - 4.1.1 ขาดแคลนน้ำอุปโภค-บริโภค - จังหวัด
 - 4.1.2 ขาดแคลนน้ำเกษตร - จังหวัด คือ
 - 4.2 น้ำเค็มรุก - จังหวัด
 - 4.3 คุณภาพน้ำ
 - 4.3.1 น้ำเสียเนื่องจากสิ่งปฏิกูล - จังหวัด
- 5.สถานะน้ำในแม่น้ำสำคัญหลัก ที่อยู่ในภาวะปกติ ได้แก่ แม่น้ำยม ที่ จ.พิษณุโลก แม่น้ำน่าน ที่ จ.นครสวรรค์ แม่น้ำมูล ที่ จ.บุรีรัมย์ และอุบลราชธานี คลองพระสุทิ้ง ที่จ.สระแก้ว แม่น้ำบางปะกงที่จ.ปราจีนบุรี แม่น้ำตาปี แม่น้ำโกลก ที่ จ.นราธิวาส

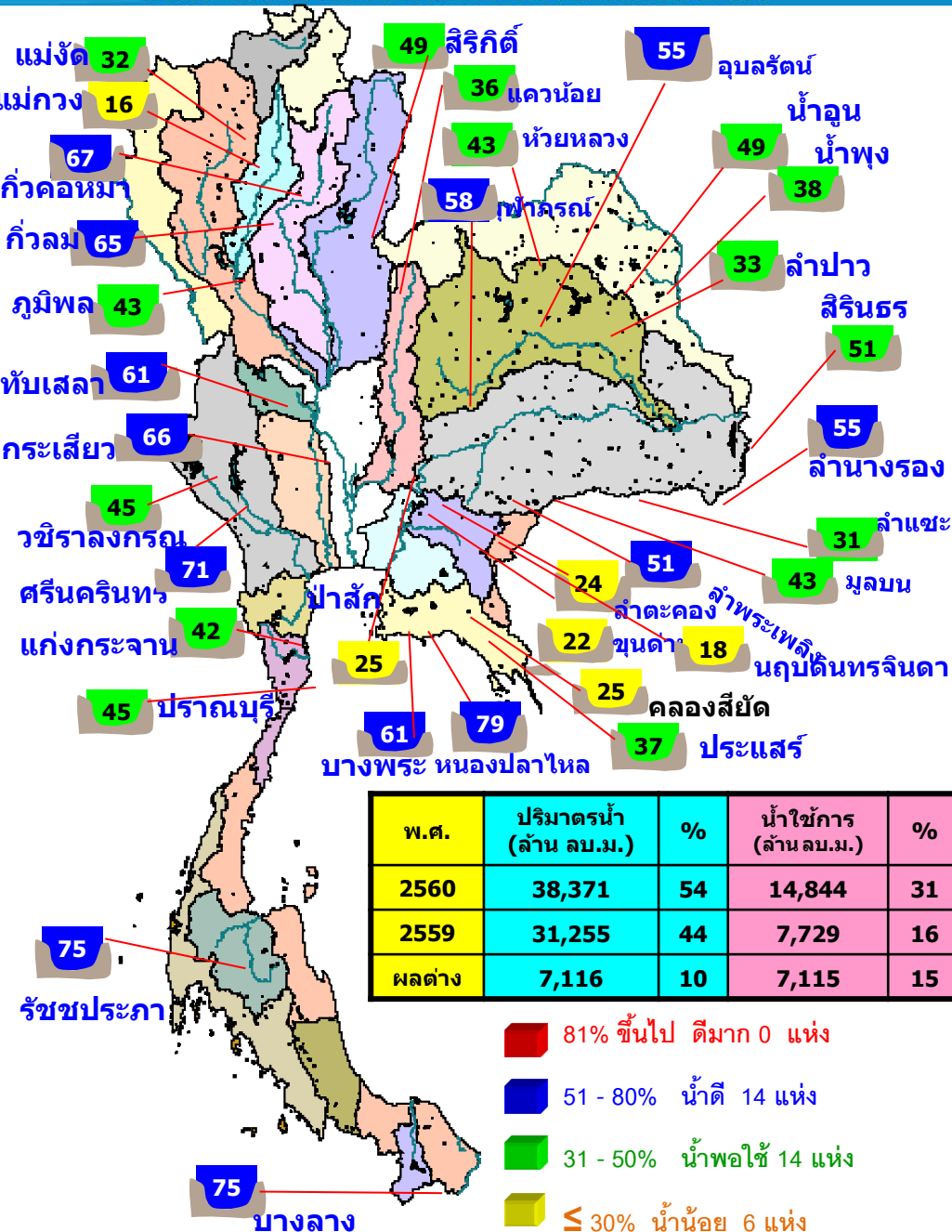
สถานการณ์การเก็บกักน้ำ ในเขื่อนขนาดใหญ่

มีปริมาณน้ำสูงกว่าเกณฑ์กักเก็บน้ำสูงสุด 3 เขื่อน

เขื่อนกัวคองหมา	ลำปาง	67%
เขื่อนน้ำพุง	สกลนคร	38%
เขื่อนอุบลรัตน์	ขอนแก่น	55%

มีปริมาณน้ำต่ำกว่าเกณฑ์กักเก็บน้ำต่ำสุด 3 เขื่อน

เขื่อนภูมิพล	ตาก	43%
เขื่อนศรีนครินทร์	กาญจนบุรี	71%
แม่กวางอุดมธารา	เชียงใหม่	16%



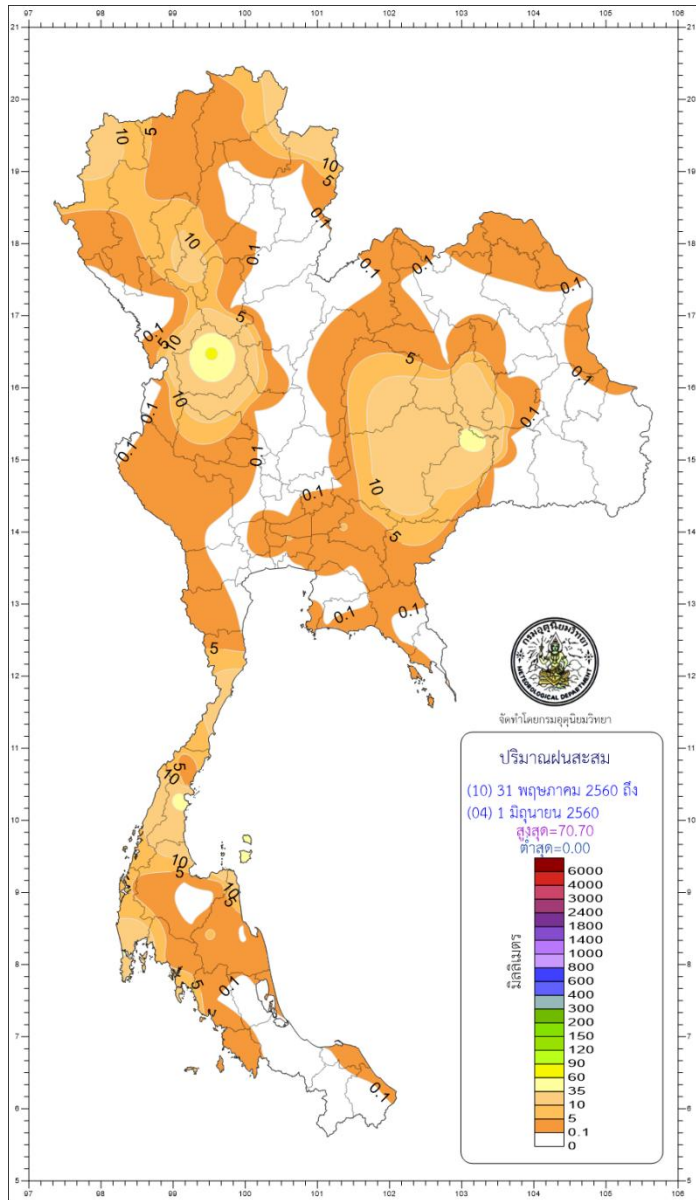
สภาพน้ำและการระบายน้ำ กฟผ

รายงาน ณ วันที่ 2 มิถุนายน 2560

เขื่อน	A	B	C	D	E	F	G
	ปริมาณน้ำไหลเข้าอ่าง (ล้าน ลบ.ม.)	แอมระบายน้ำ (ล้าน ลบ.ม.)	ระบายน้ำผ่านเครื่องรวมอัตราการสูญเสีย (ล้าน ลบ.ม.)	ปริมาณน้ำที่สามารถใช้งานได้ (ล้าน ลบ.ม.)	ปริมาณน้ำที่สามารถใช้งานได้คิดเป็น %	ใช้งานได้ (วัน) D/C	ใช้ไดจนถึงวันที่
1 เขื่อนภูมิพล	29.56	4.00	4.97	1999.06	20.69	402	8 ก.ค. 2561
2 เขื่อนสิริกิติ์	3.96	5.00	5.91	1783.82	26.78	302	30 มี.ค. 2561
3 เขื่อนศรีนครินทร์	3.96	5.00	6.37	1783.82	26.78	280	8 มี.ค. 2561
4 เขื่อนวชิราลงกรณ	5.14	7.00	7.99	1003.60	17.16	126	5 ต.ค. 2560
5 เขื่อนรัชชประภา	10.02	15.00	17.77	2863.90	66.80	161	9 พ.ย. 2560
6 เขื่อนบางลาง	4.12	10.00	7.41	805.85	68.40	109	18 ก.ย. 2560
7 เขื่อนอุบลรัตน์	13.92	10.00	8.07	770.57	41.66	95	4 ก.ย. 2560
8 เขื่อนน้ำพุง	0.00	0.30	0.38	53.41	34.06	141	21 ต.ค. 2560
9 เขื่อนสิรินธร	8.60	8.00	8.82	171.08	15.07	19	20 มี.ย. 2560
10 เขื่อนจุฬาภรณ์	0.16	0.00	0.02	58.07	45.89	2,904	14 พ.ค. 2568
11 เขื่อนป่าสักชลสิทธิ์	4.02	1.36	1.36	241.65	25.25	178	26 พ.ย. 2560
12 เขื่อนแควน้อยบำรุงแดน	1.21	0.43	0.46	297.68	33.22	692	24 เม.ย. 2562
รวม	84.67	66.09	69.53	11,833			

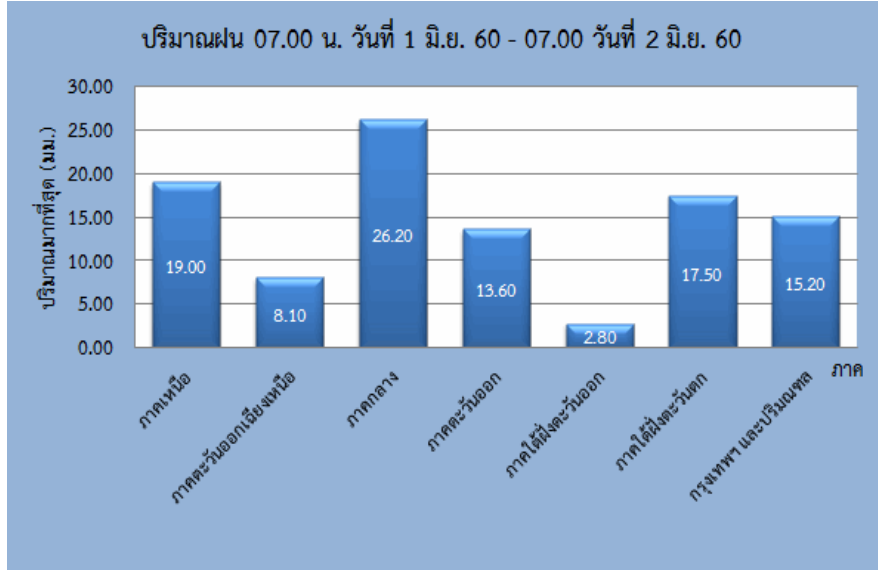
แหล่งข้อมูล : การไฟฟ้าฝ่ายผลิตแห่งประเทศไทย

ปริมาณฝน 24 ชั่วโมง ที่ผ่านมา



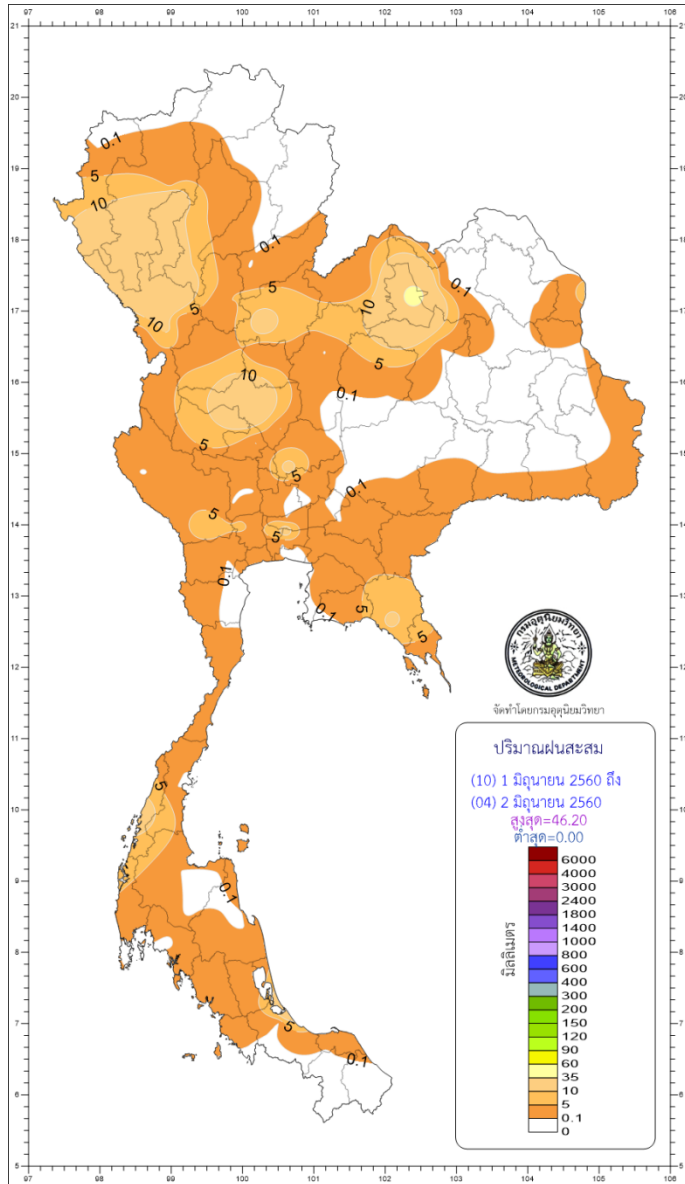
สรุปปริมาณฝนในรอบ 24 ชั่วโมง
(เวลา 07.00 น. วันที่ 1 มิถุนายน 2560 ถึงเวลา 07.00 น. วันที่ 2 มิถุนายน 2560)
ข้อมูลจาก : <https://www.tmd.go.th/climate/climate.php?FileID=1> เวลา 08.00 น.

ภาค	ปริมาณมากที่สุด (มม.)	
ภาคเหนือ	19.00	ที่ จ.ลำพูน
ภาคตะวันออกเฉียงเหนือ	8.10	ที่ จ.นครพนม
ภาคกลาง	26.20	ที่ จ.นครสวรรค์
ภาคตะวันออก	13.60	ที่ จ.จันทบุรี
ภาคใต้ฝั่งตะวันออก	2.80	ที่ อ.เกาะสมุย จ.สุราษฎร์ธานี
ภาคใต้ฝั่งตะวันตก	17.50	ที่ จ.ระนอง
กรุงเทพฯ และปริมณฑล	15.20	ที่ เขตดอนเมือง กรุงเทพมหานคร

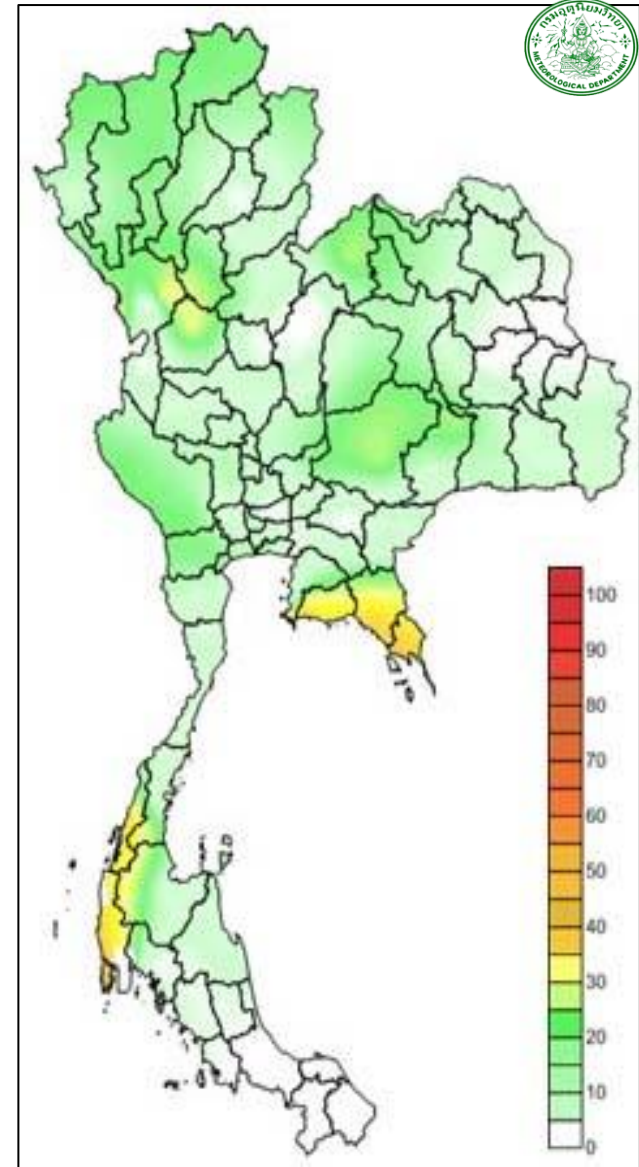


ปริมาณฝน 24 ชั่วโมง ที่ผ่านมา

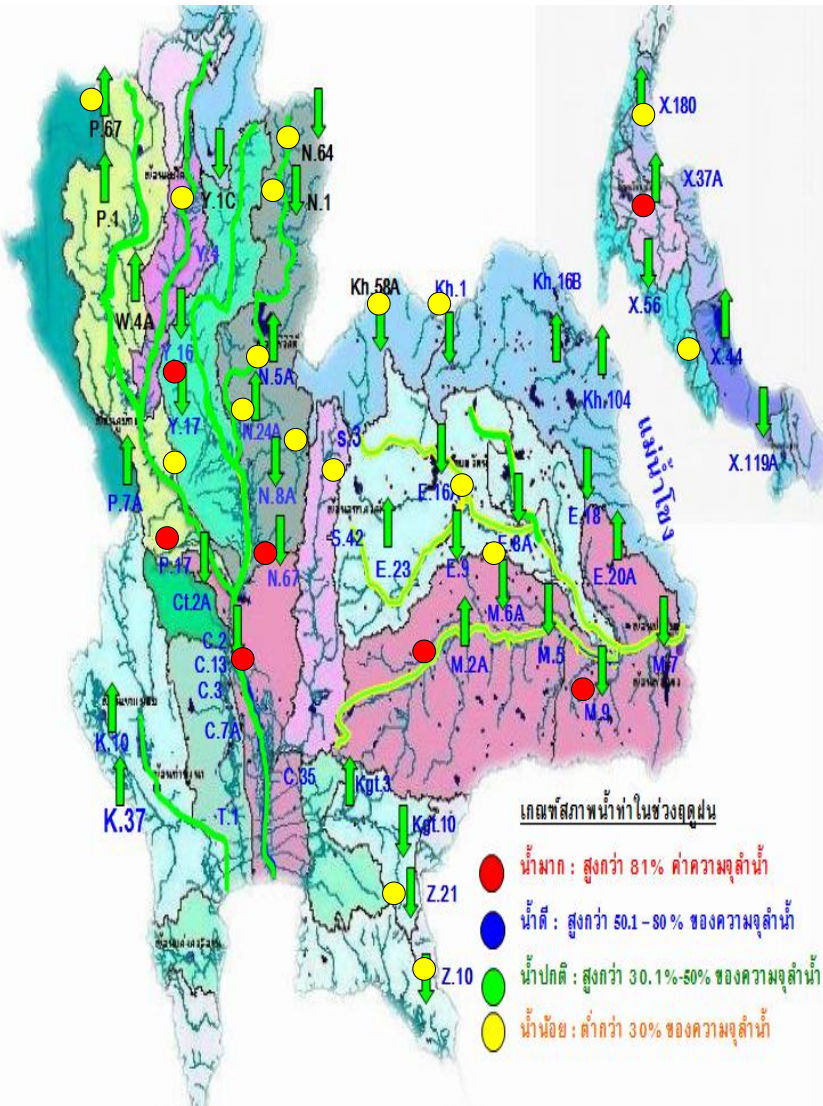
คาดการณ์ฝน 24 ชั่วโมง ข้างหน้า



ภาค	% ฝน	เทียบกับเมื่อวาน
ภาคเหนือ	40	น้อยกว่าเมื่อวาน
ภาคตว. เชียงเหนือ	30	น้อยกว่าเมื่อวาน
ภาคกลาง	30	น้อยกว่าเมื่อวาน
ภาคตะวันออกเฉียง	60	เท่ากับเมื่อวาน
ภาคใต้ฝั่ง ตะวันออก	40	น้อยกว่าเมื่อวาน
ภาคใต้ฝั่ง ตะวันตก	60	เท่ากับเมื่อวาน
กทม.และปริมณฑล	40	น้อยกว่าเมื่อวาน



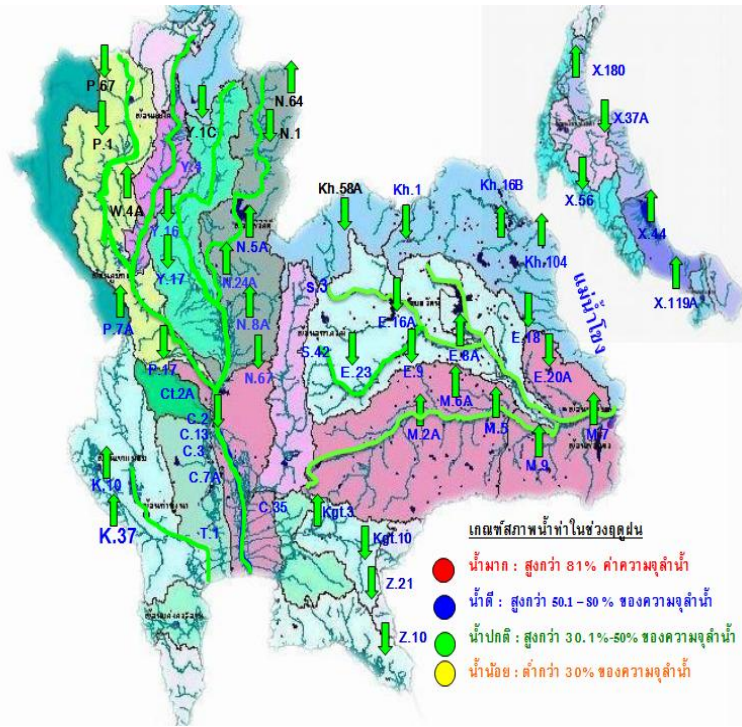
น้ำในลำน้ำ



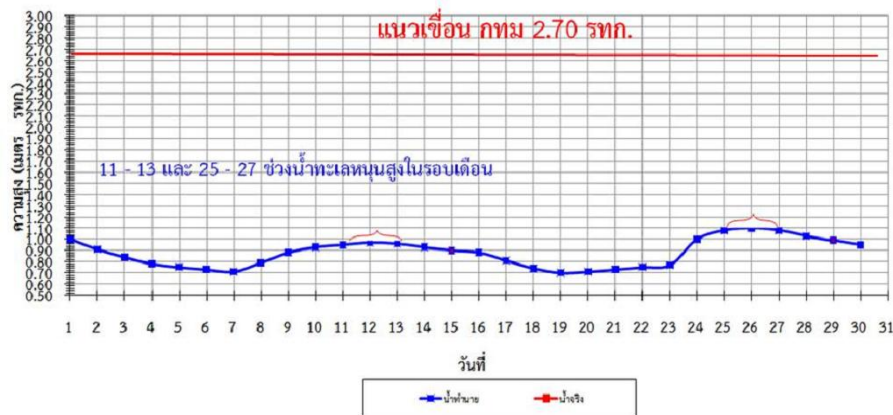
สภาพน้ำท่า ประจำวันที่ 1 มิถุนายน 2560

สถานี	ที่ตั้ง	ลุ่มน้ำ	ระดับตลิ่ง	ระดับน้ำที่วัดได้	ระดับเปอร์เซ็นต์
P.67	สันทราย (เชียงใหม่)	ปิง	4.00	-0.24	น้ำน้อย -6%
P.7A	อ.เมือง (กำแพงเพชร)	ปิง	5.87	0.73	น้ำน้อย 12%
P.17	บรรพตพิสัย (นครสวรรค์)	ปิง	38.08	35.1	น้ำมาก 92%
Y.1C	อ.เมือง (แพร่)	ยม	8.2	0.84	น้ำน้อย 10 %
Y.16	อ.บางระกำ พิษณุโลก	ยม	7.00	6.42	น้ำมาก 91.7%
N.24A	อ.วังทอง (พิษณุโลก)	เข็ก	13.21	1.77	น้ำน้อย 13.4%
N.64	อ.เมือง (น่าน)	น่าน	9.50	0.90	น้ำน้อย 9.47%
N.1	อ.เมือง (น่าน)	น่าน	7.00	0.07	น้ำน้อย 1%
N.5A	อ.เมือง (พิษณุโลก)	น่าน	10.54	1.73	น้ำน้อย 16.4%
N.67	ขุนแสลง (นครสวรรค์)	น่าน	28.30	23.2	น้ำมาก 82%
Ct.2A	อ.เมือง (อุทัยธานี)	สะแกกรัง	21.34	17.27	น้ำมาก 81%
C.13	สรรพยา ชัยนาท	เจ้าพระยา	16.34	18.78	น้ำมาก 115%
Kh.58A	อ.เมือง (เลย)	แม่น้ำเลย	8	2.08	น้ำน้อย 26%
S.33	หล่มเก่า (เพชรบูรณ์)	ป่าสัก	8.81	0.85	น้ำน้อย 9.64%
Z.21	อ.มะขาม จันทบุรี	ลุ่มน้ำชายฝั่งทะเลตะวันออก	7.49	1.07	น้ำน้อย 14.28%
Z.10	เขาสมิง (ตราด)	ลุ่มน้ำชายฝั่งทะเลตะวันออก	11.50	3.35	น้ำน้อย 29%
Kh.1	บ้านมีชัย (หนองคาย)		13.00	4.54	น้ำน้อย 34.9%
E.8A	เมืองมหาสารคาม (มหาสารคาม)	ชี	11	4.15	น้ำน้อย 37.7%
M9	เมือง (ศรีสะเกษ)	ห้วยสำราญ	9.00	7.56	น้ำมาก 84%
X.180	เมือง ชุมพร	คลองท่าตะเภา	3.80	0.99	น้ำน้อย 26 %
X.37A	พระแสง สุราษฎร์ธานี	แม่น้ำตาปี	10.76	9.23	น้ำมาก 85.7%
X.44	หาดใหญ่(สงขลา)	คลองอู่ตะเภา	7.40	0.43	น้ำน้อย 5.81 %

น้ำในลำน้ำและความเค็มในแม่น้ำเจ้าพระยา



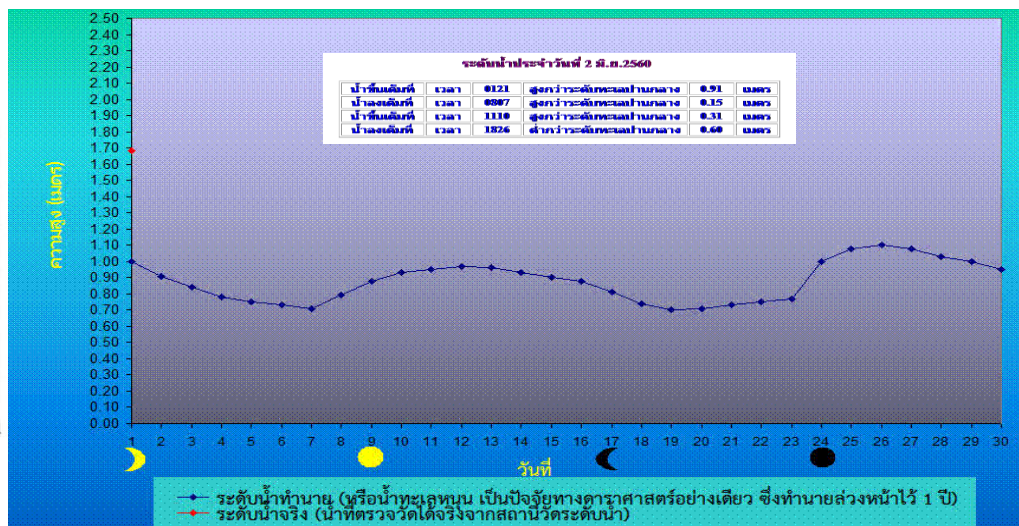
เปรียบเทียบระดับน้ำขึ้นสูงสุดรายวัน ประจำเดือน มิถุนายน พ.ศ.2560
บริเวณกองบัญชาการกองทัพเรือ



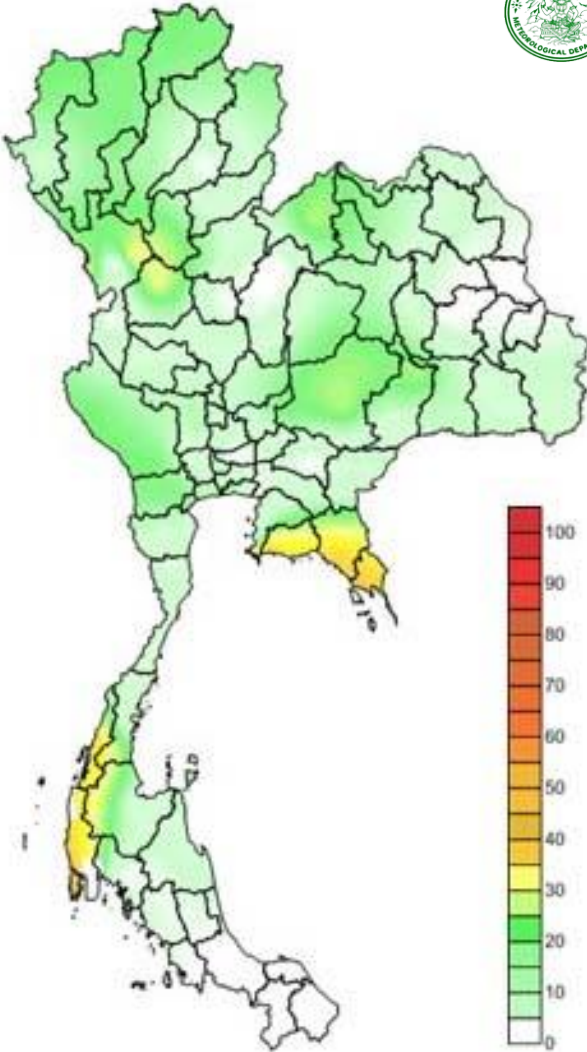
โครงการระบบเฝ้าระวังคุณภาพน้ำแบบ Real Time
การประสานตรวจ

สถานี	ระยะทาง	วันที่	เวลา	กรด-ด่าง pH	ความเค็ม Salinity (g/l)	ความขุ่น Turbidity (NTU)	ความนำไฟฟ้า Conductivity (µS/cm)	สารละลาย TDS (mg/l)	คลอโรฟิลล์ Chlorophyll (µg/l)	ออกซิเจนในน้ำ DO (mg/l)	
แม่น้ำเจ้าพระยา											
วัดบ้านเปียง		30/05/2560	23:50	6.99	0.11	▲ 118.25		272	158	▲ 3.75	▲ 3.16
วัดโพธิ์แดงเหนือ	111	02/06/2560	08:50	6.73	0.11	▼ 129.10	▲	260	150	▲ 8.50	▼ 3.49
วัดโสมล้อม	102	02/06/2560	08:50	6.85	0.12	▲ 134.30	▲	278	160	-	▲ 3.28
ลำแคว	96	02/06/2560	08:50	6.93	0.11	▲ 116.20	▲	275	160	▼ 6.40	▼ 3.24
วัดระฆัง	91	02/06/2560	08:50	7.05	0.12	▲ 110.10	▲	278	160	▲ 9.10	▲ 2.32
วัดโสมมาเหนือ	64	02/06/2560	08:50	6.97	0.12	▼ 127.45	▲	288	167	▲ 3.49	▲ 2.19
รพ. ศิริราช	50	02/06/2560	08:50	-	-	-	-	-	-	-	-
คลองลัดโพธิ์	35	02/06/2560	08:50	-	0.17	-	-	404	240	-	-
การทำเรือ	27	02/06/2560	08:50	-	0.16	-	▲	377	-	-	-
โรงไฟฟ้าพระนครใต้	12	02/06/2560	08:50	-	0.20	-	▼	459	269	-	-
คลองประปาฝั่งตะวันตก รับน้ำจากเขื่อนแม่กลอง จ.กาญจนบุรี											
เขื่อนแม่กลอง		02/06/2560	08:50	7.61	0.09	▲ 16.50		218	130	-	▲ 4.09
ท่าม่วง	-	02/06/2560	08:50	7.38	0.09	▲ 16.20		222	130	-	▲ 4.06
คลองประปา กม.54		02/06/2560	08:50	7.61	0.09	-		222	130	-	▲ 7.35
บางเลน กม.35		02/06/2560	08:50	7.92	0.09	▼ 31.10		216	130	-	▼ 7.02
คลองประปา กม.14		02/06/2560	08:50	7.81	0.09	▲ 47.10		217	120	-	▲ 6.39

ข้อมูลจากเครื่องวัดคุณภาพน้ำ เป็นข้อมูลเพื่อใช้ในการเฝ้าระวังคุณภาพน้ำดื่มสำหรับการผลิตน้ำประปาของกรมการประปาครหลวง
เกณฑ์ลำแคว : ความเค็ม < 0.25 g/l, ความนำไฟฟ้า < 500 µS/cm, ออกซิเจนในน้ำ > 2 mg/l, กรด-ด่าง ระหว่าง 5-9
เกณฑ์สะพานพระนั่งเกล้า และ รพ.ศิริราช : ความเค็ม < 1.80 g/l (อ้างอิงฝ่ายคุณภาพน้ำ)
เกณฑ์สำรับการเกษตร : ความเค็ม < 2 g/l, ความนำไฟฟ้า < 4,000 µS/cm



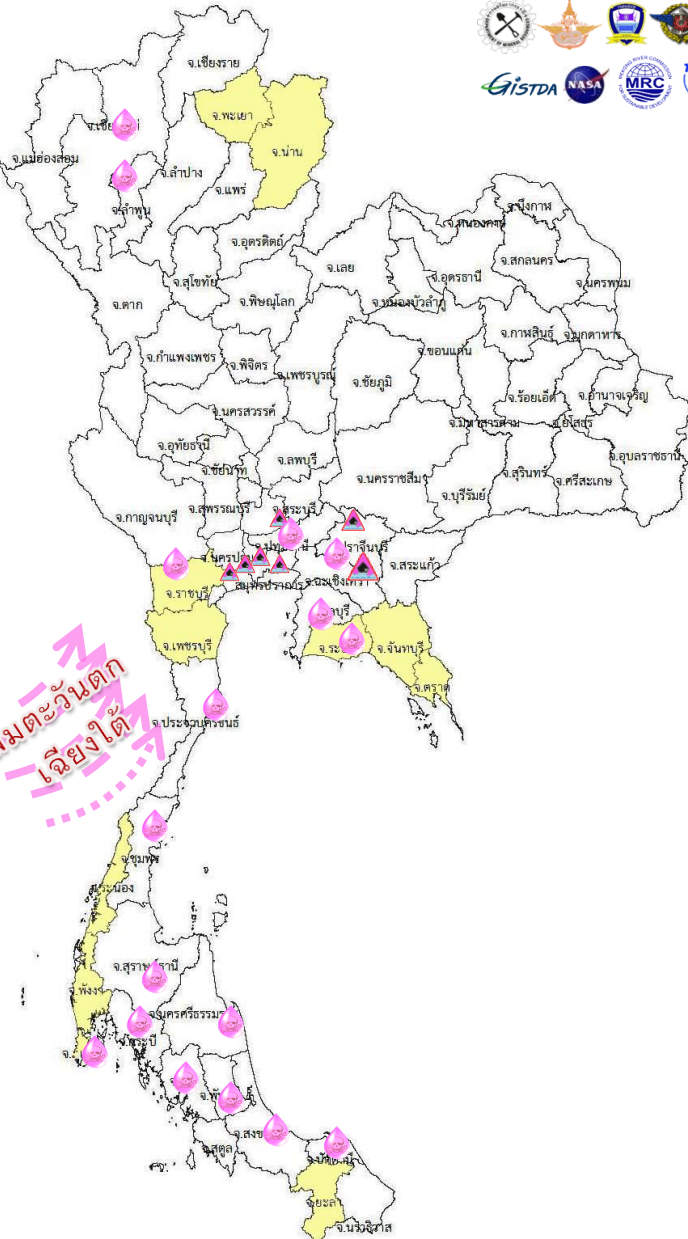
คาดการณ์อากาศและฝน



คาดการณ์ฝนสะสม 24 ชม.(มิลลิเมตร)

ภาค	ลักษณะอากาศ พื้นที่จังหวัด	% ฝน	เทียบกับเมื่อวาน
ภาคเหนือ	มีฝนฟ้าคะนองส่วนมากในช่วงบ่ายถึงค่ำ บริเวณจังหวัดแม่ฮ่องสอน เชียงใหม่ เชียงราย ลำพูน ลำปาง ตาก กำแพงเพชร สุโขทัย พิษณุโลก พิจิตร และเพชรบูรณ์ อุณหภูมิตั้งแต่ 23-36 องศาC	40	น้อยกว่าเมื่อวาน
ภาคตะวันออกเฉียงเหนือ	มีฝนฟ้าคะนองส่วนมากในช่วงบ่ายถึงค่ำ บริเวณจังหวัดเลย หนองบัวลำภู อุดรธานี หนองคาย ชัยภูมิ นครราชสีมา บุรีรัมย์ และสุรินทร์ อุณหภูมิตั้งแต่ 25-36 องศาC	30	น้อยกว่าเมื่อวาน
ภาคกลาง	มีฝนฟ้าคะนองบริเวณจังหวัดนครสวรรค์ อุทัยธานี กาญจนบุรี ราชบุรี สุพรรณบุรี และนครปฐม อุณหภูมิตั้งแต่ 25-36 องศาC	30	น้อยกว่าเมื่อวาน
ภาคตะวันออก	มีฝนฟ้าคะนองและมีฝนตกหนักบางแห่ง บริเวณจังหวัดระยอง จันทบุรี และตราด อุณหภูมิตั้งแต่ 25-35 องศาC ทะเลมีคลื่นสูง 1ม.	60	เท่ากับเมื่อวาน
ภาคใต้ฝั่งตะวันออก	มีฝนฟ้าคะนองในช่วงบ่ายถึงค่ำ บริเวณจังหวัดเพชรบุรี ประจวบคีรีขันธ์ ชุมพร สุราษฎร์ธานี และนครศรีธรรมราช อุณหภูมิตั้งแต่ 25-35 องศาC ทะเลมีคลื่นสูงประมาณ 1 เมตร	40	น้อยกว่าเมื่อวาน
ภาคใต้ฝั่งตะวันตก	มีฝนฟ้าคะนองและมีฝนตกหนักบางแห่ง บริเวณจังหวัดระนอง พังงา และภูเก็ต อุณหภูมิตั้งแต่ 23-34 องศาC ทะเลมีคลื่นสูงประมาณ 1-2 เมตร	60	เท่ากับเมื่อวาน
กทม.และปริมณฑล	มีฝนฟ้าคะนอง อุณหภูมิตั้งแต่ 26-35 องศาC	40	น้อยกว่าเมื่อวาน

พื้นที่เสี่ยงภัย



พื้นที่ที่ต้องให้ความสนใจเป็นพิเศษ

- วันที่ 2 พ.ค. 60 ประเทศไทยมีปริมาณฝนลดลง ภาคตะวันออกเฉียงเหนือ และภาคใต้ฝั่งตะวันตกยังคงมีฝนตกหนักบางแห่ง ทะเลอันดามันตอนบนมีคลื่นสูงประมาณ 2 เมตร ขอให้ชาวเรือเดินเรือด้วยความระมัดระวัง
- วันที่ 3 มิ.ย. - 5 มิ.ย. 60 ประเทศไทยมีปริมาณฝนลดลง ภาคตะวันออกเฉียงเหนือ และภาคใต้ฝั่งตะวันตกยังคงมีฝนตกหนักบางแห่ง ทะเลอันดามันตอนบนมีคลื่นสูงประมาณ 2 เมตร
- วันที่ 6 มิ.ย. - 7 มิ.ย. 60 ประเทศไทยจะมีฝนเพิ่มมากขึ้น และมีฝนตกหนักหลายพื้นที่ ทะเลอันดามันรวมทั้งอ่าวไทยตอนบนมีคลื่นสูงประมาณ 2 เมตร

- **เสี่ยงน้ำท่วม น้ำหลาก ดินถล่ม - จังหวัด**
- ▲ **พื้นที่เฝ้าระวังน้ำท่วม - จังหวัด -**
- ▲ **เฝ้าระวังน้ำเค็มรุก 7 จังหวัด** กทม. นนทบุรี ปทุมธานี สมุทรสงคราม สมุทรสาคร ฉะเชิงเทรา ปราจีนบุรี
- ▲ **เฝ้าระวังน้ำคุณภาพน้ำ 17 จังหวัด** เชียงใหม่ ลำพูน ปทุมธานี ฉะเชิงเทรา ปราจีนบุรี ชลบุรี ระยอง ราชบุรี ประจวบคีรีขันธ์ ชุมพร นครศรีธรรมราช พังงา กระบี่ ตรัง พัทลุง สงขลา ปัตตานี

พื้นที่ประสบอุทกภัย น้ำป่าไหลหลาก ดินโคลนถล่ม น้ำท่วมขังรอการระบาย ปี 2557 - 2560 ข้อมูลวันที่ 1 มิถุนายน 2560

ปี 2557



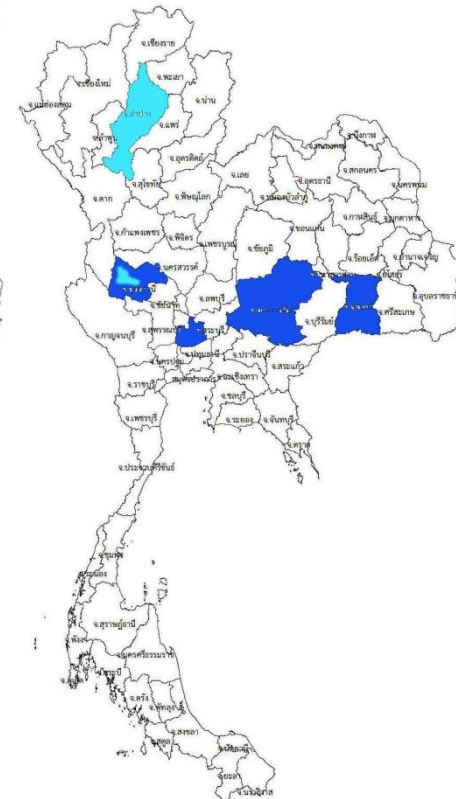
ปี 2558



ปี 2559



ปี 2560



- น้ำท่วม 4 จังหวัด
อุทัยธานี อุดรธานี นครราชสีมา
สุรินทร์
- น้ำหลาก 2 จังหวัด ลำปาง อุทัยธานี
- น้ำท่วมขังไม่ทันระบาย - จังหวัด

พื้นที่ประกาศเขตให้ความช่วยเหลือผู้ประสบภัยพิบัติกรณีฉุกเฉินตามระเบียบกระทรวงการคลังว่าด้วยเงินทดรองราชการเพื่อช่วยเหลือผู้ประสบภัยพิบัติกรณีฉุกเฉิน ปี2556

ข้อมูลวันที่ 1 มิถุนายน

ปี 2557



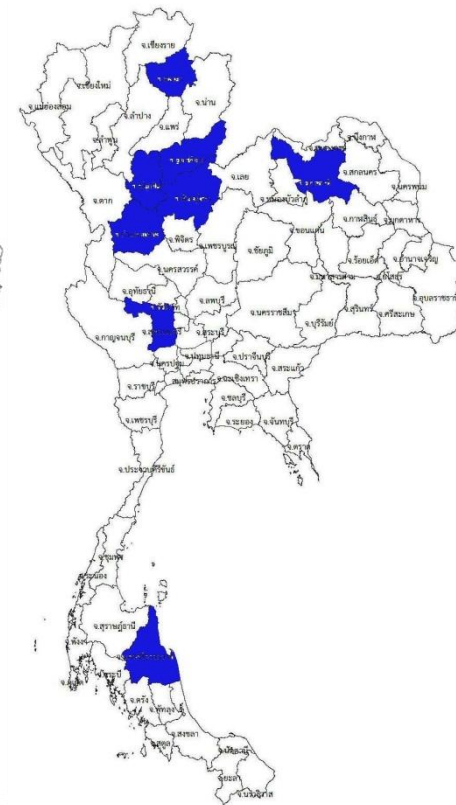
ปี 2558



ปี 2559



ปี 2560



ประกาศ 8 จังหวัด

พะเยา พิษณุโลก อุตรดิตถ์ กำแพงเพชร
อุดรธานี สุโขทัย นครศรีธรรมราช
สุพรรณบุรี