



รายงานการเฝ้าระวังติดตามสถานการณ์น้ำ ๒๔ ชั่วโมง

ศูนย์ป้องกันวิกฤติน้ำ กรมทรัพยากรน้ำ กระทรวงทรัพยากรธรรมชาติและสิ่งแวดล้อม
โทรศัพท์ ๐ ๒๒๕๘ ๖๖๓๑ โทรสาร ๐ ๒๒๕๘ ๖๖๒๙ <http://www.dwr.go.th>

รายงานฉบับที่ ๑๒๕๘/๒๕๖๐

เวลา ๐๘.๐๐น.

วันที่ ๒๙ กันยายน ๒๕๖๐

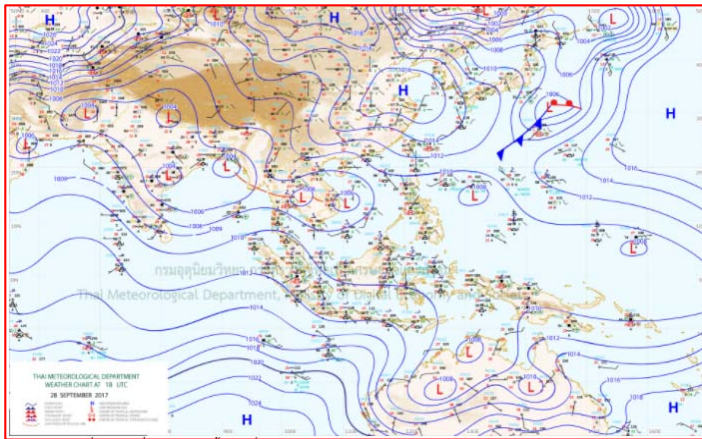
เรื่อง รายงานการเฝ้าระวังติดตามสถานการณ์น้ำ ๒๔ ชั่วโมง

เรียนร.ม.ท.ส. เลขานุการ ร.ม.ท.ส.ปท.ท.ส. รอง ปท.ท.ส. อท.น. รอง อท.น. และหน่วยงานที่เกี่ยวข้อง

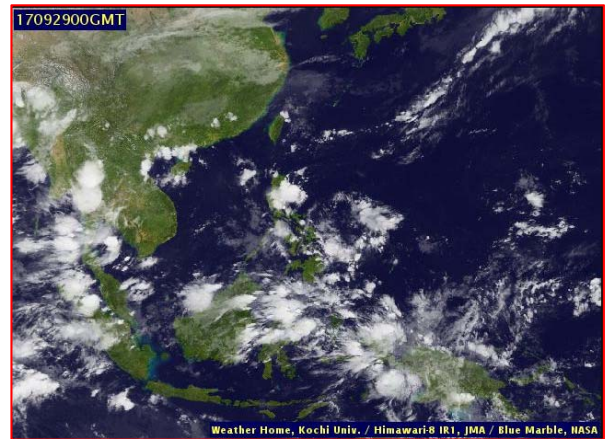
กรมทรัพยากรน้ำขอรายงานการเฝ้าระวังและติดตามสถานการณ์น้ำ ประจำวันที่ ๒๙ กันยายน ๒๕๖๐ ดังนี้

๑. สภาวะอากาศ ณ เวลา ๐๖.๐๐ น.(ที่มา: กรมอุตุนิยมวิทยา)

พยากรณ์อากาศ ๒๔ ชั่วโมงข้างหน้า ประเทศไทยมีฝนเพิ่มขึ้น และมีฝนตกหนักบางแห่งบริเวณภาคตะวันออก เฉียงเหนือตอนล่าง ภาคกลาง ภาคตะวันออก รวมทั้งกรุงเทพมหานครและปริมณฑล ขอให้ประชาชนบริเวณดังกล่าวระวังอันตรายจากฝนที่ตกหนักและฝนที่ตกสะสมไว้ด้วย สำหรับบริเวณทะเลอันดามันมีคลื่นสูงประมาณ ๒ เมตร ขอให้ชาวเรือเดินเรือด้วยความระมัดระวัง

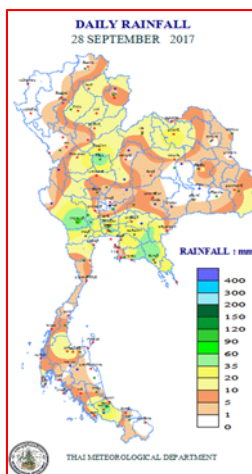


แผนที่อากาศ วันที่ ๒๙ ก.ย. ๒๕๖๐ เวลา ๐๑.๐๐ น.



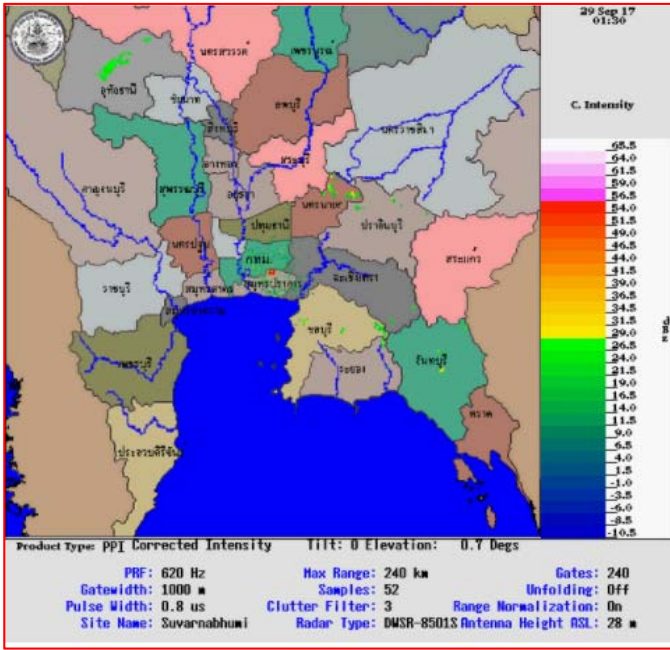
ภาพถ่ายจากดาวเทียม วันที่ ๒๙ ก.ย. ๒๕๖๐ เวลา ๐๗.๐๐ น.

๒. ปริมาณฝนสะสม ณ เวลา ๐๗.๐๐น.(เมื่อวาน) - ๐๗.๐๐ น.(วันนี้)(ที่มา: กรมอุตุนิยมวิทยา)

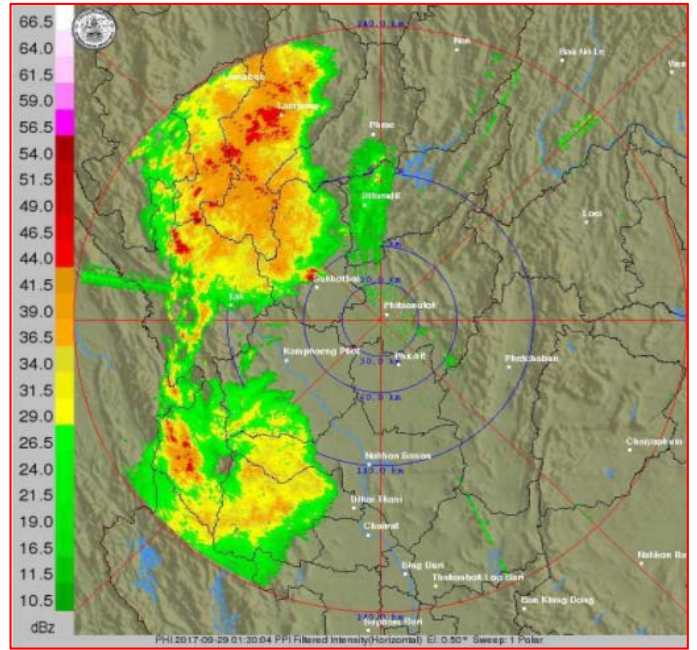


จุดตรวจวัด	ปริมาณฝน (มม.)
จ.กาญจนบุรี	๖๖.๓
จ.สงขลา (คอหงส์ สกษ.)	๖๐.๘
จ.พิจิตร (สกษ.)	๕๕.๖
จ.สมุทรสงคราม	๕๓.๖
จ.สุพรรณบุรี (อุทอง สกษ.)	๔๗.๓
จ.สงขลา (หาดใหญ่)	๔๕.๔
กรุงเทพฯ (บางนา สกษ.)	๔๓.๙

๓. เรดาร์ตรวจอากาศ ณ วันที่ ๒๙ กันยายน ๒๕๖๐ (ที่มา: กรมอุตุนิยมวิทยา)



สถานีสุวรรณภูมิ เวลา ๐๘.๓๐ น.



สถานีพิษณุโลก เวลา ๐๘.๓๐ น.

จากเรดาร์ตรวจอากาศจะพบว่า มีกลุ่มเมฆฝนกระจายบริเวณภาคเหนือ ภาคกลาง ภาคตะวันออก ภาคตะวันออกเฉียงเหนือ และภาคใต้

๔. สถานการณ์น้ำในอ่างเก็บน้ำขนาดใหญ่ ณ วันที่ ๒๘ กันยายน ๒๕๖๐ (ที่มา: กรมชลประทาน)

สภาพน้ำในอ่างเก็บน้ำขนาดใหญ่ ปริมาณน้ำในอ่างฯ ๕๑,๙๘๗ ล้าน ลบ.ม. คิดเป็นร้อยละ ๗๓ (ปริมาณน้ำใช้การได้ ๒๘,๔๖๑ ล้านลบ.ม. คิดเป็นร้อยละ ๖๐) ปริมาณน้ำในอ่างฯ เทียบกับปี ๒๕๕๙ (๔๒,๗๙๙ ล้านลบ.ม. คิดเป็นร้อยละ ๖๐) มากกว่าปี ๒๕๕๙ จำนวน ๙,๑๘๘ ล้านลบ.ม. ปริมาณน้ำไหลลงอ่างฯ จำนวน ๒๖๙.๓๓ ล้านลบ.ม. ปริมาณน้ำระบายจำนวน ๑๑๕.๐๒ ล้านลบ.ม. สามารถรับน้ำได้อีก ๑๘,๗๗๐ ล้านลบ.ม.

อ่างเก็บน้ำ	ปริมาณน้ำในอ่าง		ปริมาณน้ำใช้การได้		ปริมาณน้ำไหลลงอ่าง		ปริมาณน้ำระบาย		ปริมาณน้ำรับได้อีก (ล้าน ม. ^๓) (ความจุที่ รนส.- ปริมาณน้ำปัจจุบัน)
	ปริมาณ (ล้าน ม. ^๓)	% น้ำเก็บกัก	ปริมาณ (ล้าน ม. ^๓)	% น้ำใช้การ	วันนี้ (ล้าน ม. ^๓)	เมื่อวาน (ล้าน ม. ^๓)	วันนี้ (ล้าน ม. ^๓)	เมื่อวาน (ล้าน ม. ^๓)	
๑. ภูมิพล	๘,๑๑๕	๖๐	๔,๓๑๕	๔๕	๓๐.๖๒	๓๒.๒๗	๓.๐๐	๓.๐๐	๕,๓๔๗
๒. สิริกิติ์	๗,๔๘๘	๗๙	๔,๖๓๘	๗๐	๒๖.๗๗	๒๔.๔๗	๒.๙๔	๒.๙๘	๓,๑๕๒
๓. จุฬารัตน์	๑๓๑	๘๐	๙๔	๗๔	๓.๑๖	๑.๐๗	๐.๖๔	๑.๐๕	๗๖
๔. อุดรรัตน์	๑,๘๙๕	๗๘	๑,๓๑๔	๗๑	๒๙.๑๕	๓๑.๗๘	๒๔.๔๘	๒๓.๘๑	๕๓๖
๕. ลำปาง	๑,๖๔๙	๘๓	๑,๕๔๙	๘๒	๙.๓๘	๑๒.๐๕	๙.๓๘	๙.๓๕	๘๐๑
๖. สิรินคร	๑,๔๘๘	๗๖	๖๕๗	๕๘	๕.๑๐	๘.๐๓	๑.๙๓	๐.๐๐	๔๗๘
๗. ป่าสักชลสิทธิ์	๕๒๘	๕๕	๕๒๕	๕๕	๒๐.๖๔	๑๖.๘๔	๐.๙๕	๐.๙๓	๔๓๒
๘. ศรีนครินทร์	๑๔,๒๔๗	๘๐	๓,๙๘๐	๕๓	๓๗.๗๕	๓๐.๗๑	๖.๐๒	๖.๐๐	๔,๖๐๓
๙. วชิราลงกรณ์	๖,๕๔๗	๗๔	๓,๕๓๕	๖๐	๑๗.๓๘	๑๗.๔๔	๑๐.๐๕	๑๐.๑๑	๔,๔๕๓
๑๐. ขุนด่านปราการชล	๑๖๒	๗๒	๑๕๗	๗๒	๑.๖๖	๒.๒๙	๐.๑๐	๐.๑๐	๖๔
๑๑. รัชชประภา	๔,๓๖๘	๗๗	๓,๐๑๖	๗๐	๑๘.๖๘	๓๖.๔๒	๙.๐๐	๘.๒๑	๒,๒๕๒
๑๒. บางหลวง	๘๙๖	๖๒	๖๒๐	๕๓	๙.๗๘	๕.๕๖	๑๐.๐๗	๑๐.๐๐	๗๗๘

๕. สถานการณ์น้ำในประเทศ ณ วันที่ ๒๖ - ๒๙ กันยายน ๒๕๖๐(ที่มา: กรมชลประทาน)

สถานี	แม่น้ำ	อำเภอ	จังหวัด	ระดับตลิ่ง (ม.รทก.)	ระดับน้ำ (ม.รทก.)				แนวโน้ม	เปรียบเทียบ ระดับตลิ่ง
					อังคาร	พุธ	พฤหัสบดี	ศุกร์		
					๒๖ ก.ย.	๒๗ ก.ย.	๒๘ ก.ย.	๒๙ ก.ย.		
P.๑	ปิง	เมือง	เชียงใหม่	๓.๗๐	๑.๕๕	๑.๙๑	๑.๘๗	๑.๖๗	ลดลง	-๒.๐๓
W.๑C	วัง	เมือง	ลำปาง	๕.๒๐	-๐.๓๓	-๐.๓๐	-๐.๓๔	-๐.๓๓	เพิ่มขึ้น	-๕.๕๓
Y.๑๖	ยม	บางระกำ	พิษณุโลก	๗.๒๘	๘.๙๙	๙.๐๖	๙.๑๐	๙.๑๗	เพิ่มขึ้น	๑.๘๙
N.๗A	น่าน	เมือง	พิจิตร	๑๑.๑๘	๙.๘๒	๙.๘๒	๙.๘๐	๙.๘๙	เพิ่มขึ้น	-๑.๒๙
C.๑๓	เจ้าพระยา	สรรพยา	ชัยนาท	๑๖.๓๔	๑๓.๓๕	๑๓.๐๓	๑๒.๗๐	๑๒.๕๙	ลดลง	-๓.๗๕
M.๖A	มูล	สตึก	บุรีรัมย์	๖.๐๐	๕.๖๑	๕.๖๐	๕.๕๗	๕.๕๓	ลดลง	-๐.๔๗
M.๗	มูล	เมือง	อุบลราชธานี	๗.๐๐	๗.๔๓	๗.๕๑	๗.๕๗	๗.๖๓	ล้นตลิ่ง	๐.๖๓
M.๑๙๑	ลำตะคอง	เมือง	นครราชสีมา	๓.๐๐	๐.๙๑	๑.๐๔	๐.๙๑	๑.๑๔	เพิ่มขึ้น	-๑.๘๖
M.๑๕๙	ลำชี	จอมพระ	สุรินทร์	๘.๒๐	๕.๐๕	๕.๒๔	๕.๒๓	๕.๒๒	ลดลง	-๒.๙๘
M.๙๕	ลำเสียวใหญ่	สุวรรณภูมิ	ร้อยเอ็ด	๓.๒๐	๓.๔๗	๓.๕๐	๓.๕๓	๓.๕๕	ล้นตลิ่ง	๐.๓๕
X.๖๔	คลองท่าแซะ	ท่าแซะ	ชุมพร	๑๗.๑๓	๘.๒๓	๘.๕๓	๘.๓๔	๘.๐๐	ลดลง	-๙.๑๓
X.๑๔๙	คลองกลาย	นบพิตำ	นครศรีธรรมราช	๓๓.๙๖	๒๙.๐๘	๒๙.๐๓	๒๘.๙๙	๒๘.๙๘	ลดลง	-๔.๙๘
X.๒๗๔	แม่น้ำโก-ลก	แว้ง	นราธิวาส	๒๔.๑๘	๑๙.๐๔	๒๒.๕๗	๒๐.๒๗	๒๑.๔๐	เพิ่มขึ้น	-๒.๗๘
X.๓๗A	แม่น้ำตาปี	พระแสง	สุราษฎร์ธานี	๑๐.๗๖	๘.๗๐	๙.๐๕	๙.๑๔	๙.๑๐	ลดลง	-๑.๖๖

*** ยังไม่ได้รับรายงาน

๖. สถานการณ์น้ำในพื้นที่ลุ่มน้ำโขง ณ วันที่ ๒๘ กันยายน ๒๕๖๐(ที่มา:MRC: Mekong River Commission)

สถานี	ปริมาณฝน ๒๔ ชม. (มม)	ระดับอ้างอิง (ม.รทก.)	ระดับตลิ่ง (ม.)	ระดับน้ำ (ม.) ๒๘ ก.ย.	เปรียบเทียบ ระดับตลิ่ง	ระดับน้ำคาดการณ์ (ม.)			แนวโน้ม
						๒๙ ก.ย.	๓๐ ก.ย.	๑ ต.ค.	
อ.เชียงแสน จ.เชียงราย	๐.๐๐	๓๕๗.๑๑๐	๑๒.๘๐	๔.๕๘	-๘.๒๒	๔.๔๓	๔.๒๓	๔.๑๒	ลดลง
อ.เชียงคาน จ.เลย	๐.๐๐	๑๙๔.๑๑๘	๑๖.๐๐	๙.๑๓	-๖.๘๗	๙.๒๓	๙.๓๕	๙.๕๔	เพิ่มขึ้น
อ.เมือง จ.หนองคาย	๐.๐๐	๑๕๓.๖๔๘	๑๒.๒๐	๖.๘๒	-๕.๓๘	๖.๔๗	๖.๔๓	๖.๖๑	เพิ่มขึ้น
อ.เมือง จ.นครพนม	๐.๐๐	๑๓๐.๙๖๑	๑๒.๐๐	๗.๙๓	-๔.๐๗	๗.๘๐	๗.๖๑	๗.๕๔	ลดลง
อ.เมือง จ.มุกดาหาร	๐.๐๐	๑๒๔.๒๑๙	๑๒.๕๐	๗.๗๐	-๔.๘๐	๗.๒๙	๗.๑๒	๗.๐๗	ลดลง
อ.โขงเจียม จ.อุบลราชธานี	๐.๐๐	๘๙.๐๓๐	๑๔.๕๐	๑๐.๐๐	-๔.๕๐	๙.๕๐	๙.๑๔	๘.๘๔	ลดลง

๖. สถานการณ์เตือนภัย Early Warning ณ วันที่ ๒๙ กันยายน ๒๕๖๐(ที่มา: สำนักวิจัย พัฒนาและอุทกวิทยา กรมทรัพยากรน้ำ)

[เวลา ๑๕.๐๐ น.(เมื่อวาน) - ๐๘.๐๐ น.(วันนี้)]

การแจ้งเตือน	สถานี	การแจ้งเตือน
เตือนสีแดง (อพยพ)	-	-
เตือนสีเหลือง (เตือนภัย)	บ้านท่าเริงรัมย์ ต.ทุ่งพระ อ.คอนสาร จ.ชัยภูมิ บ้านแม่แฝง ต.นาพูน อ.วังชิ้น จ.แพร่	ระดับน้ำ ๖.๒๖ เมตร ระดับวิกฤต ๗.๐๐ เมตร ปริมาณฝนสะสม ๑๒ ชั่วโมง ๙๗.๕ มิลลิเมตร
เตือนสีเขียว (เฝ้าระวัง)	บ้านขงพระไต้ ต.ขงพระ อ.ปากช่อง จ.นครราชสีมา บ้านบุงกุ่ม ต.นาหอ อ.ด่านซ้าย จังหวัดเลย บ้านกลาง ต.เชียงม่วน อ.เชียงม่วน จ.พะเยา บ้านแม่ต๋อมใน ต.สันป่าม่วง อ.เมืองพะเยา จ.พะเยา บ้านแพะดอนมูล ต.สรอย อ.วังชิ้น จ.แพร่	ระดับน้ำ ๒.๒๗ เมตร ระดับวิกฤต ๔.๕๐ เมตร ระดับน้ำ ๓.๕๒ เมตร ระดับวิกฤต ๔.๕๐ เมตร ระดับน้ำ ๓.๑๔ เมตร ระดับวิกฤต ๔.๕๐ เมตร ปริมาณฝนสะสม ๑๒ ชั่วโมง ๘๙.๐ มิลลิเมตร ปริมาณฝนสะสม ๑๒ ชั่วโมง ๘๒.๕ มิลลิเมตร

*ได้รับข้อมูลจากทางSocial Media โดยโปรแกรม Line ศูนย์อุทกภัย ทน.

๗. สถานการณ์ธรณีพิบัติ ณ วันที่ ๒๘ กันยายน ๒๕๖๐(ที่มา : กรมทรัพยากรธรณี)

ไม่มีสถานการณ์ธรณีพิบัติ

๘. เหตุการณ์วิกฤตน้ำปัจจุบัน ณ วันที่ ๒๙ กันยายน ๒๕๖๐ [เวลา ๑๕.๐๐ น.(เมื่อวาน) – ๐๘.๐๐ น.(วันนี้)]

ไม่มีเหตุการณ์วิกฤตน้ำ

๙. สถานการณ์อุทกภัย ณ วันที่ ๒๙ กันยายน ๒๕๖๐ (ที่มา : กรมป้องกันและบรรเทาสาธารณภัย)

อุทกภัย น้ำไหลหลาก และน้ำเอ่อล้นตลิ่ง จากอิทธิพลของมรสุมตะวันตกเฉียงใต้ หย่อมความกดอากาศต่ำ พายุโซนร้อน “ตาลัส” และพายุโซนร้อน “เซินกา” ตั้งแต่วันที่ ๕ ก.ค. – ๑๕ ส.ค. ๖๐ ในพื้นที่ ๔๔ จังหวัด (นครสวรรค์ ชัยนาท จันทบุรี เพชรบูรณ์ น่าน พระนครศรีอยุธยา อุทัยธานี กำแพงเพชร เชียงราย เชียงใหม่ อ่างทอง ตราด ระนอง ชัยภูมิ พิจิตร อุตรดิตถ์ พะเยา นนทบุรี พิษณุโลก สระบุรี เลย อุบลราชธานี ขอนแก่น มหาสารคาม แพร่ แม่ฮ่องสอน ประจวบคีรีขันธ์ ศรีสะเกษ นครราชสีมา ลพบุรี ลำปาง กาฬสินธุ์ บุรีรัมย์ สกลนคร สุโขทัย มุกดาหาร ชุมพร อำนาจเจริญ ร้อยเอ็ด อุตรธานี ยโสธร หนองคาย นครพนม สุรินทร์) ๓๐๒ อำเภอ ๑,๗๒๔ ตำบล ๑๔,๑๐๕ หมู่บ้าน ๔๓ ชุมชน ประชาชนได้รับผลกระทบ ๖๐๙,๔๒๕ครัวเรือน ๑,๘๙๘,๓๒๒ คน สถานการณ์คลี่คลายแล้ว ๔๓ จังหวัด **ปัจจุบันยังคงมีสถานการณ์ ๑ จังหวัด (อุบลราชธานี) ๒ อำเภอ ๒ เทศบาลตำบล ๑ ตำบล ๑๙ หมู่บ้าน**

๑๐. การคาดหมายลักษณะอากาศ ๗ วันข้างหน้า (ระหว่างวันที่ ๒๘ กันยายน – ๔ ตุลาคม ๒๕๖๐)

ในช่วงวันที่ ๒๘-๒๙ ก.ย. ประเทศไทยมีปริมาณฝนน้อย ส่วนในช่วงวันที่ ๓๐ ก.ย.- ๔ ต.ค. บริเวณภาคเหนือตอนล่าง ภาคกลาง ภาคตะวันออก ภาคตะวันออกเฉียงเหนือตอนล่าง และภาคใต้ จะมีฝนตกชุกหนาแน่น กับมีฝนตกหนักบางแห่ง บริเวณภาคเหนือตอนล่าง ภาคตะวันออกเฉียงเหนือตอนล่าง ภาคกลาง ภาคตะวันออก ภาคใต้ตอนบน รวมทั้งกรุงเทพฯ และปริมณฑล

ข้อควรระวัง ในช่วงวันที่ ๓๐ ก.ย.- ๔ ต.ค. ขอให้ประชาชนบริเวณบริเวณภาคตะวันออกเฉียงเหนือตอนล่าง ภาคกลาง ภาคตะวันออก ภาคใต้ตอนบน รวมทั้งกรุงเทพฯ และปริมณฑล ระวังอันตรายจากฝนตกหนักและฝนตกสะสมที่อาจทำให้เกิดน้ำท่วมฉับพลัน และน้ำป่าไหลหลากได้

๑๑. การเตรียมความพร้อมรับมือสถานการณ์อุทกภัย (กรมทรัพยากรน้ำ)

สรุปการสูบน้ำ และบริการน้ำดื่ม เพื่อช่วยเหลือสถานการณ์อุทกภัยตั้งแต่ ๑ พฤษภาคม - ๒๗ กันยายน พ.ศ. ๒๕๖๐

หน่วยงาน	จังหวัด	ปริมาณสูบน้ำ (ลบ.ม.)	ปริมาณแจกจ่ายน้ำ (ลิตร)	ประโยชน์ที่ได้รับ		
				อุปโภค-บริโภค		
				ครัวเรือน	ประชากร	พื้นที่
ภาค ๑	ลำปาง	-	๔๔,๐๐๕	-	-	-
	กำแพงเพชร	๙๖,๐๐๐	๒๕,๙๐๔	๓,๕๘๗	๙,๐๖๐	-
	เชียงใหม่	-	๓๒,๑๖๗	-	-	-
	แม่ฮ่องสอน	-	๒๘,๓๗๙	-	-	-
	เชียงใหม่	-	๒๑,๗๑๓	-	-	-
ภาค ๒	นครสวรรค์	๓,๑๗๐,๘๘๐	-	๔,๔๗๔	๑๑,๖๔๐	๑๙,๐๐๐
	อุทัยธานี	๑,๑๗๙,๓๖๐	-	๓๕๐	๑,๔๐๐	๓,๒๐๐
	สมุทรปราการ	๓,๐๖๘,๒๘๐	-	-	-	-
	สระบุรี	๑,๗๘๗,๔๐๐	-	๓,๕๕๙	-	๓,๐๐๐
	พระนครศรีอยุธยา	๓๔๓,๔๔๐	-	-	-	๒๕
ภาค ๓	อุดรธานี	๑,๒๐๗,๔๔๐	-	๓,๘๘๓	๑๒,๑๒๖	-
ภาค ๔	กาฬสินธุ์	๑๓๒,๐๐๐	-	๑,๒๐๔	๖,๐๒๐	-
	ขอนแก่น	๒,๒๒๑,๘๔๐	-	๒,๗๕๔	๑๑,๔๔๒	-
	มหาสารคาม	๗๕๒,๔๐๐	-	๙๓๙	๓,๙๘๘	-
ภาค ๕	นครราชสีมา	๖๙๔,๐๐๐	-	๒,๓๕๖	๙,๒๒๔	-
ภาค ๖	สระแก้ว	๑,๒๘๔,๘๐๐	-	๑๒,๐๐๐	๔๘,๐๐๐	-
	ปราจีนบุรี	๑,๓๒๔,๖๐๐	-	๑,๐๐๙	๓,๑๓๙	๑๐,๗๘๗
ภาค ๗	สุพรรณบุรี	๒,๓๑๘,๒๒๐	-	๑,๘๐๐	๖,๐๒๐	๒๐,๗๐๐
	ประจวบคีรีขันธ์	๑๙,๔๔๐	-	๑๐๐	๓๐๐	-
ภาค ๙	สุโขทัย	๑๕๓,๐๐๐	-	-	-	๑,๒๐๐
	อุตรดิตถ์	-	๖๗๑,๕๘๕	๓,๗๔๗	๑๔,๘๘๐	-
	พิษณุโลก	๔๒,๐๐๐	๑๖๒,๐๐๐	-	-	๑,๐๐๐
		๑๙,๗๙๕,๑๐๐	๙๘๕,๗๕๓	๔๑,๗๖๒	๑๓๗,๒๓๙	๕๘,๙๑๒

จึงเรียนมาเพื่อโปรดทราบ

นายวรศาสน์ อภัยพงษ์
อธิบดีกรมทรัพยากรน้ำ