



# สรุปสถานการณ์น้ำ

15 กันยายน 2560





# นัยสำคัญ: 15 กันยายน 2560

## สรุปสถานการณ์น้ำ

วันที่ 15 กันยายน 2560

ประเทศไทย  
ตอนบนมี  
ฝนเพิ่มขึ้น  
และมีฝนตก  
หนักบาง  
แห่งบริเวณ  
ภาคเหนือ  
ภาค  
ตะวันออก  
เฉียงเหนือ  
ภาค  
ตะวันออก  
และภาคใต้

ลมตะวันตก  
และใต้  
พัดปกคลุม  
ประเทศไทย  
ตอนบน  
มีฝน  
ตกชุก  
บริเวณ  
ภาค  
ตะวันออก  
และภาค  
ใต้

ปริมาณน้ำฝน  
สะสม  
ตั้งแต่ต้นปี  
ถึงปัจจุบัน  
รวม 1419.7 มม.  
มากกว่าค่าเฉลี่ย  
334.9 มม. (31%)

อ่างเก็บน้ำขนาดใหญ่  
มีปริมาณน้ำเก็บกัก  
รวม 49,884 ล้าน  
ลบ.ม. (71%)  
มากกว่าปีที่แล้ว  
17% (11,499 ล้าน  
ลบ.ม.)

อ่างเก็บน้ำขนาดกลาง  
มีปริมาณน้ำเก็บกัก  
รวม 3,398 ล้าน  
ลบ.ม. (76%)  
มากกว่าปีที่แล้ว  
23% (1,042 ล้าน  
ลบ.ม.)

พื้นที่ที่ต้องให้ความ  
สนใจเรื่องน้ำ

4.1 พื้นที่น้ำท่วม 14  
จังหวัด สุโขทัย พิจิตร  
ลพบุรี พิษณุโลก  
พิจิตร นครสวรรค์  
อุทัยธานี ชัยภูมิ  
นครราชสีมา บุรีรัมย์  
สุรินทร์ ศรีสะเกษ  
อุบลราชธานี

4.1.2 พื้นที่ระบายไม่ทัน 3  
จังหวัด กทม. ชลบุรี  
ภูเก็ต

4.2 พื้นที่น้ำหลาก 3  
จังหวัด ภูเก็ต พังงา  
สตูล

4.2.1 ขาดแคลนน้ำ  
อุปโภค-บริโภค - จังหวัด

4.2.2 ขาดแคลนน้ำ  
เกษตร - จังหวัด

4.3 น้ำเค็มรุก - จังหวัด

4.4 คุณภาพน้ำ

4.4.1 น้ำเสียเนื่องจาก  
สิ่งปฏิกูล - จังหวัด

4.4.2 น้ำเสียเนื่องจาก  
น้ำท่วมขัง - จังหวัด



ปริมาณน้ำฝน 15 ก.ย. 2560

ภาค	ฝน มม.	%	ค่าเฉลี่ย ปี ก่อน ปี 2559 (ค่าเฉลี่ย)
เหนือ	9,200	51	เบ็ดเสร็จ 3,775
อีสาน	4,118	09	ลดลง 2,617
กลาง	1,494	46	เพิ่มขึ้น 127
ภาคใต้	7,097	73	เพิ่มขึ้น 3,697
รวมภาค	827	58	เพิ่มขึ้น 380
ใต้	4,023	52	ลดลง 607
ทั้งหมด	26,558	56	เพิ่มขึ้น 11,190

ปริมาณฝนสะสมตั้งแต่ต้นปีถึงปัจจุบันรวม 1419.7 มม.  
มากกว่าค่าปกติ 334.9 มม. 31%

อ่างเก็บน้ำขนาดใหญ่ มากกว่า ปีที่แล้ว 17%

มีปริมาณน้ำกักเก็บ 49,884 ล้าน ลบ.ม. (71%)

อ่างเก็บน้ำขนาดกลาง มากกว่า ปีที่แล้ว 23%

มีปริมาณน้ำกักเก็บรวม 3,398 ล้าน ลบ.ม. (76%)

น้ำในเขื่อน

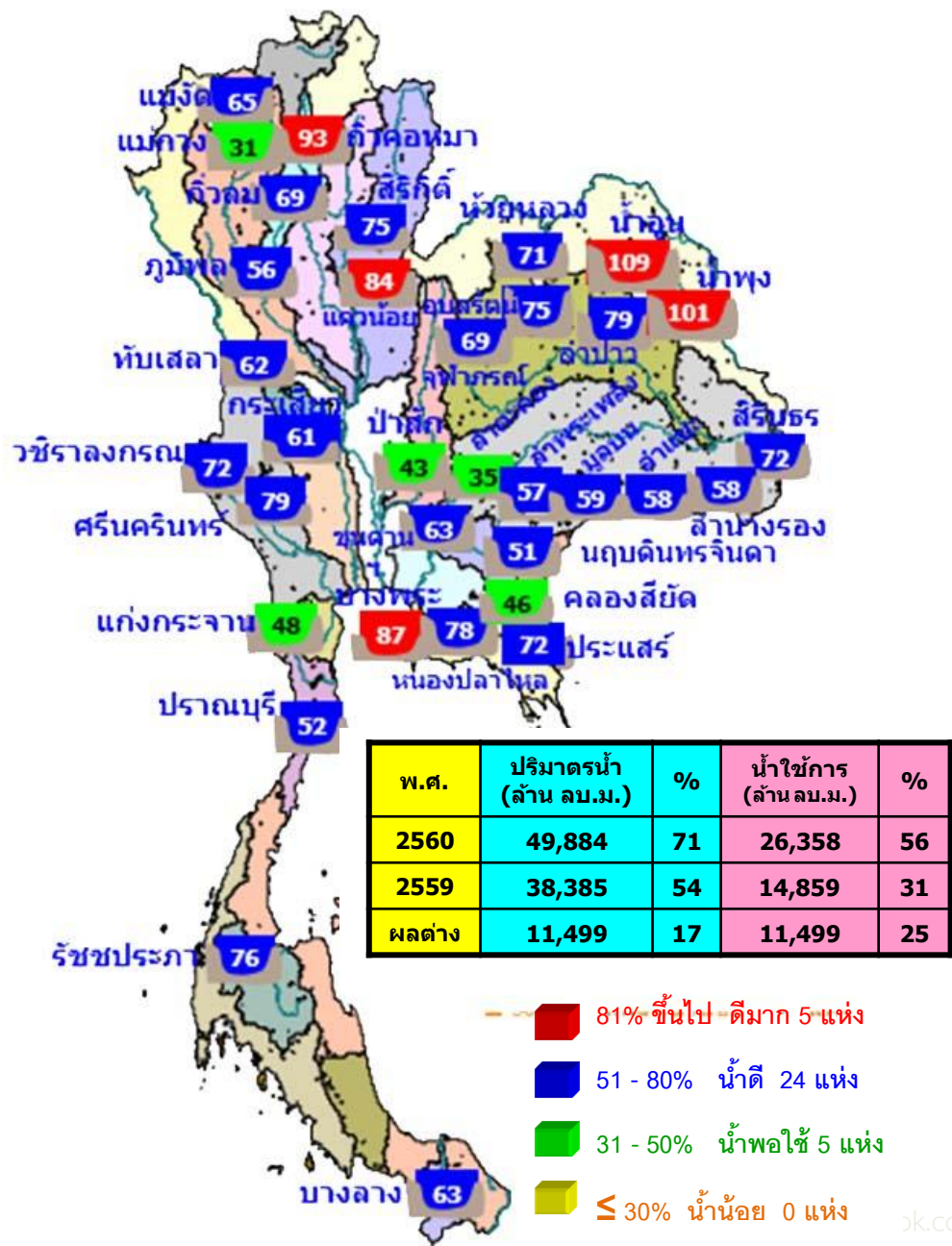
81%	ขึ้นไป	เกณฑ์น้ำดีมาก	5 แห่ง
51 - 80%		เกณฑ์น้ำดี	24 แห่ง
31 - 50%		เกณฑ์น้ำพอใช้	5 แห่ง
≤ 30%		เกณฑ์น้ำน้อย	0 แห่ง



# 15 กันยายน 2560

## สถานการณ์การเก็บกักน้ำในเขื่อนขนาดใหญ่

มีปริมาณน้ำสูงกว่าเกณฑ์กักเก็บน้ำสูงสุด 6 เขื่อน



1.กiewkoma	ลำปาง	93%
2.เขื่อนแควน้อย	พิษณุโลก	84%
3.เขื่อนน้ำอูน	สกลนคร	109%
4.เขื่อนน้ำพุง	สกลนคร	101%
5.เขื่อนจุฬาภรณ์	ชัยภูมิ	69%
6.เขื่อนอุบลรัตน์	ขอนแก่น	75%

มีปริมาณน้ำต่ำกว่าเกณฑ์กักเก็บน้ำต่ำสุด 1 เขื่อน

แม่กวอดุมธราธา	เชียงใหม่	31%
----------------	-----------	-----

### สภาพน้ำและการระบายน้ำ กพฟ

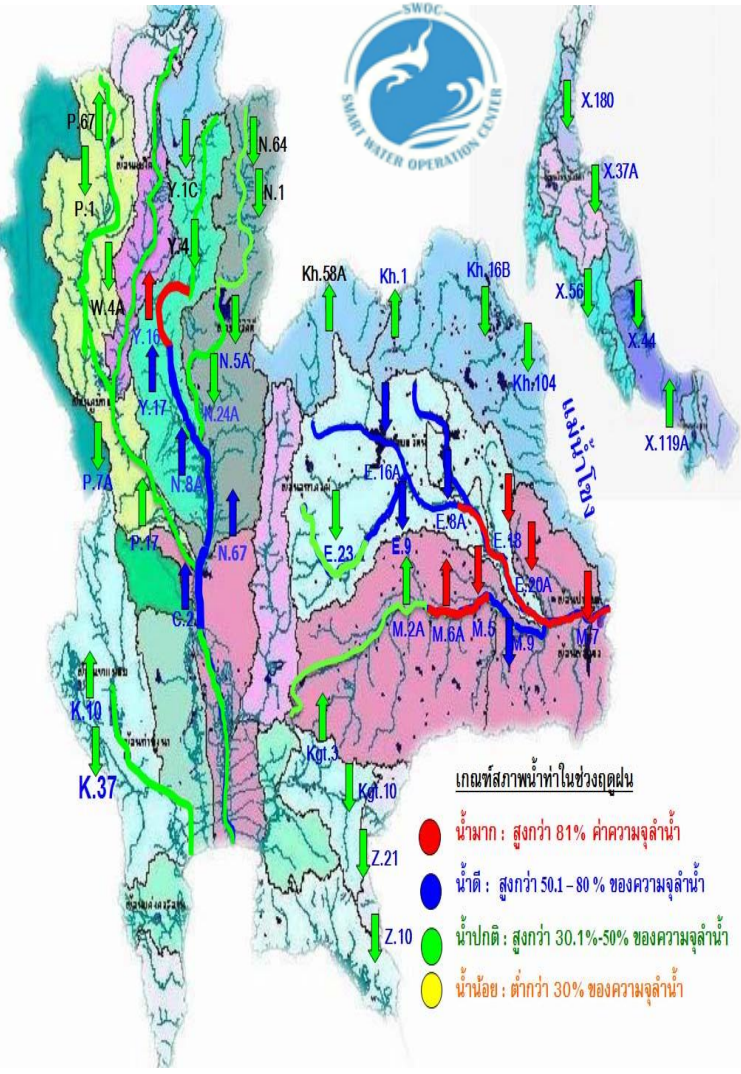
รายงาน ณ วันที่ 15 กันยายน 2560

เขื่อน	สภาพน้ำและการระบายน้ำ กพฟ						
	A	B	C	D	E	F	G
	ปริมาณน้ำไหลเข้าอ่าง (ล้าน ลบ.ม.)	แผนระบายน้ำ (ล้าน ลบ.ม.)	ระบายน้ำผ่านเครื่องรวมเครื่องการสูญเสีย (ล้าน ลบ.ม.)	ปริมาณน้ำที่สามารถใช้งานได้ (ล้าน ลบ.ม.)	ปริมาณน้ำที่สามารถใช้งานได้คิดเป็น %	ใช้งานได้ (วัน)	ใช้ได้จนถึงวันที่
1 เขื่อนภูมิพล	17.77	0.00	4.00	3780.48	39.13	945	16 เมย. 2563
2 เขื่อนสิริกิติ์	29.48	0.00	4.90	4268.28	64.09	871	2 กพ. 2563
3 เขื่อนศรีนครินทร์	20.75	0.00	8.36	3709.50	49.59	444	2 ธค. 2561
4 เขื่อนวชิราลงกรณ	18.34	0.00	12.00	3408.35	58.28	284	25 มีย. 2561
5 เขื่อนรัชชประภา	3.55	0.00	5.60	2918.69	68.08	521	17 กพ. 2562
6 เขื่อนบางลาง	11.84	0.00	12.15	634.04	53.82	52	5 พย. 2560
7 เขื่อนอุบลรัตน์	23.11	0.00	21.00	1238.29	66.95	59	12 พย. 2560
8 เขื่อนน้ำพุง	1.21	0.00	0.37	158.31	100.96	428	16 พย. 2561
9 เขื่อนสิรินธร	0.00	1.41	8.90	580.04	51.10	65	18 พย. 2560
10 เขื่อนจุฬาภรณ์	1.81	0.00	1.02	76.12	60.15	75	28 พย. 2560
11 เขื่อนป่าสักชลสิทธิ์	18.02	4.37	4.37	406.10	42.43	93	16 ธค. 2560
12 เขื่อนแควน้อยบำรุงแดน	15.92	0.00	13.82	742.40	82.86	54	7 พย. 2560
รวม	78.37	92.82	105.99	12,496			

แหล่งข้อมูล : การไฟฟ้าฝ่ายผลิตแห่งประเทศไทย



### น้ำในลำน้ำ



### สภาพน้ำในลุ่มน้ำน่าน

ปริมาณน้ำในแม่น้ำน่าน ที่สถานีวัดน้ำ N.64 บ้านผาขวาง อ.เมือง จ.น่าน ที่สถานีวัดน้ำ N.1 หน้าสำนักงานป่าไม้ อ.เมือง จ.น่าน มี **แนวโน้มลดลง** ในขณะเดียวกันน้ำจาก 2 สถานีได้ไหลต่อเนื่องไปยัง สถานีวัดน้ำ N.13A บ้านบางบุญนา อ.เวียงสา จ.น่าน มี **แนวโน้มลดลง** ต่ำกว่าตลิ่ง 4.15 ม.

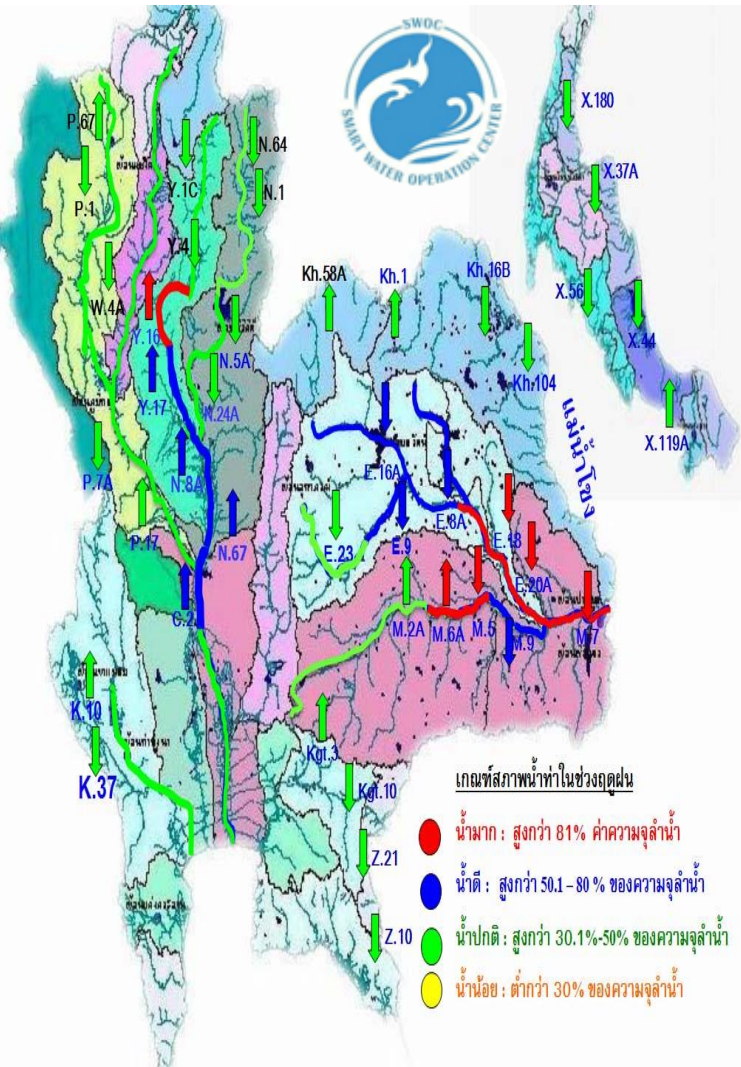
### สภาพน้ำในลุ่มน้ำเจ้าพระยาตอนล่าง

เมื่อเวลา 06.00 น. มีปริมาณน้ำไหลผ่านสถานีวัดน้ำ อ.เมือง จ.นครสวรรค์ (C.2) อัตรา 1,831 ลบ.ม./วินาที ต่ำกว่าตลิ่ง 3.33 เมตร มี **แนวโน้มทรงตัว** และไหลผ่านเขื่อนเจ้าพระยา ในอัตรา 1,394 ลบ.ม./วินาที ระดับน้ำหน้าเขื่อนเจ้าพระยา +15.82 ม.รทก. รับน้ำเข้าฝั่งตะวันตกและฝั่งตะวันออกในปริมาณ 345 ลบ.ม./วินาที จะบริหารน้ำเหนือเขื่อนเจ้าพระยาเข้าคลองชลประทานให้มากที่สุดตามศักยภาพของพื้นที่ และระบายน้ำท้ายเขื่อนป่าสักชลสิทธิ์ 49 ลบ.ม./วินาที เพื่อควบคุมปริมาณน้ำให้อยู่ในเกณฑ์ควบคุม (Rule Curve) ระบายผ่านเขื่อนพระรามหก 191 ลบ.ม./วินาที ไหลลงแม่น้ำเจ้าพระยา และใช้ ปตร.คลองลัดโพธิ์ จ.

สมทพรปราการ ช่วยระบายน้ำออกสู่ทะเลให้เร็วยิ่งขึ้น



### น้ำในลำน้ำ



### สภาพน้ำในกลุ่มน้ำชี

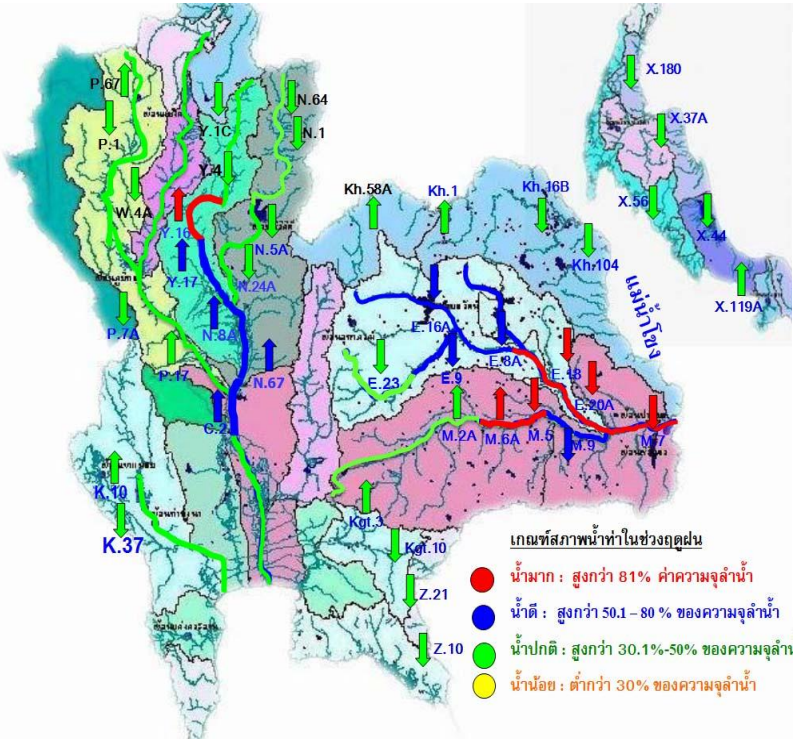
ปริมาณน้ำจากแม่น้ำชีตอนบนและลำน้ำพองที่ไหลมาบรรจบกับปริมาณน้ำที่ไหลมาจากลำปาวมีแนวโน้มเพิ่มขึ้นแต่ที่สถานีวัดน้ำ E.18 อ.ทุ่งเขาหลวง จ.ร้อยเอ็ด วัดได้ 1,081.00 ลบ.ม./วินาที ล้นตลิ่ง 0.65 ม. มี **แนวโน้มลดลง** และ ที่สถานีวัดน้ำ E.20A อ.มหาชนะชัย จ.ยโสธร 1,605.80 ลบ.ม./วินาที มีระดับน้ำสูงกว่าตลิ่ง 0.63 ม. มี **แนวโน้มลดลง**

### สภาพน้ำในกลุ่มน้ำมูล

สภาพน้ำในกลุ่มน้ำมูล ปริมาณน้ำที่สถานีวัดน้ำ M.182 อ.กันทรารมย์ จ.ศรีสะเกษ วัดได้ 880 ลบ.ม./วินาที ต่ำกว่าตลิ่ง 2.15 ม. มี **แนวโน้มลดลง** และที่สถานีวัดน้ำ M.7 มีปริมาณน้ำไหลผ่าน 2,540 ลบ.ม./วินาที (ความจุลำนํ้า 2,300 ลบ.ม./วินาที) ระดับสูงกว่าตลิ่ง 0.40 เมตร มี **แนวโน้มลดลง**

### แนวโน้มลดลง

## น้ำในลำน้ำและความเค็มในแม่น้ำเจ้าพระยา

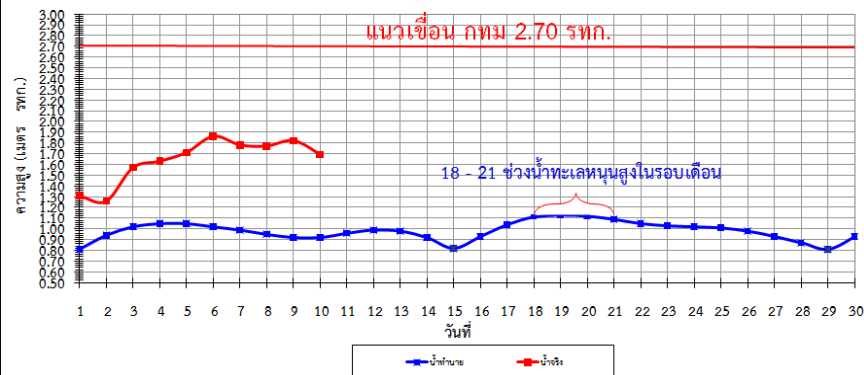


เปรียบเทียบระดับน้ำขึ้นสูงสุดรายวัน ประจำเดือน กันยายน พ.ศ.2560

บริเวณกองบัญชาการกองทัพเรือ

แนวเขื่อน กทม 2.70 รทก.

18 - 21 ช่วงน้ำทะเลหนุนสูงในรอบเดือน



## โครงการระบบเฝ้าระวังคุณภาพน้ำแบบ Real Time

การประสานตรวจ

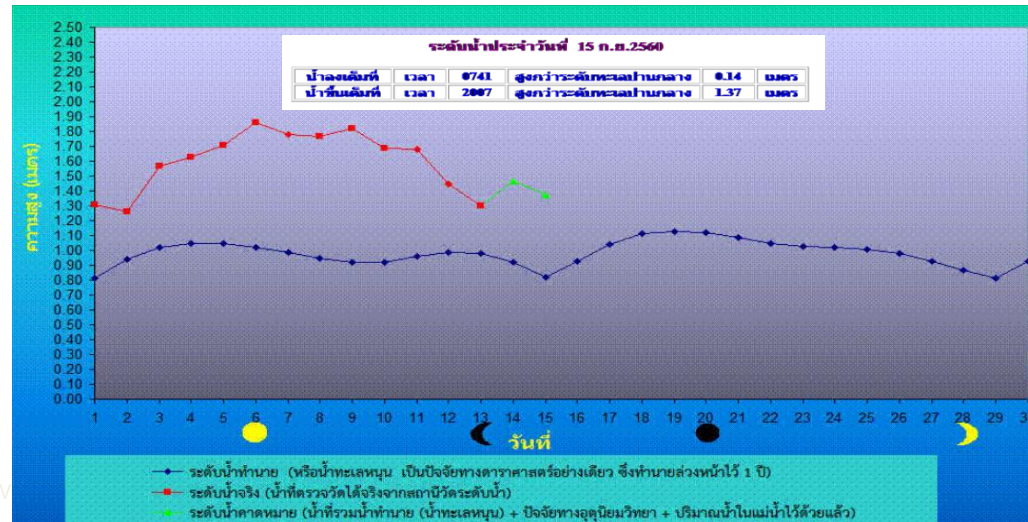
สถานี	ระยะทาง	วันที่	เวลา	กรด-ด่าง pH	ความเค็ม Salinity (g/l)	ความขุ่น Turbidity (NTU)	ความนำไฟฟ้า Conductivity (µS/cm)	สารละลาย TDS (mg/l)	คลอโรฟิลล์ Chlorophyll (µg/l)	ออกซิเจนในน้ำ DO (mg/l)
แม่น้ำเจ้าพระยา										
วัดบ้านแป้ง	130	15/09/2560	08:50	7.40	0.08	▲105.84	193	111	▼ 3.66	▲ 4.41
วัดโพธิ์แดงเหนือ	111	15/09/2560	08:40	▲ 6.96	0.09	▼ 66.50	216	120	▼ 3.60	▲ 4.38
วัดโสม	102	15/09/2560	08:40	▲ -	0.09	▼ -	219	130	▲ -	-
ลำแฉ	96	15/09/2560	08:40	▲ 7.28	0.09	▼ 55.50	▲ 219	▲ 130	▼ 4.50	▼ 3.84
วัดระฆัง	91	15/09/2560	08:40	7.21	0.09	▲ 48.30	222	130	▼ 5.50	▼ 3.53
วัดโสมเหนือ	64	15/09/2560	08:50	7.40	▼ 0.10	▼ 52.57	254	▼ 146	▼ 2.50	▼ 3.84
พ. ศิริราช	50	15/09/2560	08:50	-	-	-	-	-	-	-
คลองสัดโพธิ์	35	15/09/2560	08:40	-	0.13	-	▲ 313	180	-	-
การทำเรือ	27	15/09/2560	08:50	-	-	-	7	▲ -	-	-
โรงไฟฟ้าพระนครใต้	12	15/09/2560	08:50	-	▼ 0.15	-	▼ 358	▼ 208	-	-
คลองประปาฝั่งตะวันตก รับน้ำจากเขื่อนแม่กลอง จ.กาญจนบุรี										
เขื่อนแม่กลอง	-	15/09/2560	08:50	▼ 7.65	0.10	▼ 3.60	▲ 251	▲ 150	-	▼ 4.96
ท่าม่วง	-	15/09/2560	08:50	▲ 7.79	0.11	▼ 3.70	▲ 253	147	-	▼ 4.86
คลองประปา กม.54	-	15/09/2560	08:50	▲ 7.93	0.10	▲ 4.90	246	140	-	▲ 7.65
บางเลน กม.35	-	15/09/2560	08:50	▲ 8.23	0.10	▼ 13.60	243	140	-	▲ 7.13
คลองประปา กม.14	-	15/09/2560	08:50	▼ 7.76	0.10	-	249	140	-	▲ 6.59

ข้อมูลจากเครื่องวัดคุณภาพน้ำ เป็นข้อมูลเพื่อใช้ในการเฝ้าระวังคุณภาพน้ำดิบสำหรับการผลิตน้ำประปาของการประปานครหลวง

เกณฑ์ลำแฉ: ความเค็ม < 0.25 g/l, ความนำไฟฟ้า < 500 µS/cm, ออกซิเจนในน้ำ > 2 mg/l, กรด-ด่าง ระหว่าง 5-9

เกณฑ์สะพานพระนั่งเกล้า และ พ.ศิริราช ความเค็ม < 1.80 g/l (อ้างอิงฝ่ายคุณภาพน้ำ)

เกณฑ์สำหรับการเกษตร: ความเค็ม < 2 g/l, ความนำไฟฟ้า < 4,000 µS/cm



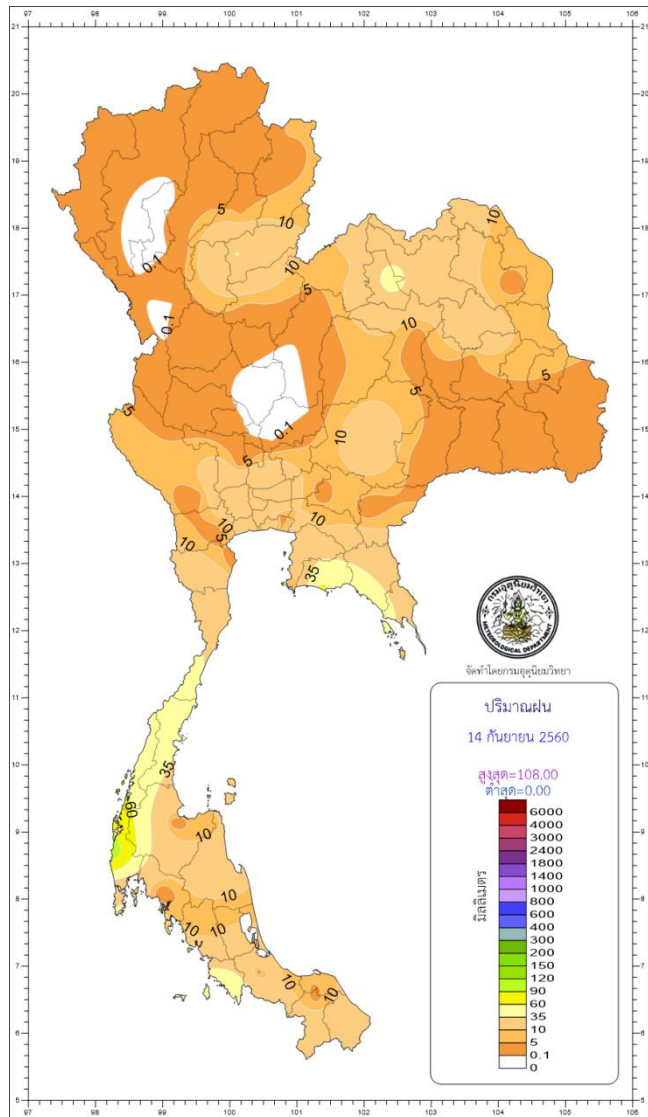
ระดับน้ำท่าย (หรือน้ำทะเลหนุน เป็นปัจจัยทางดาราศาสตร์อย่างเดียว ซึ่งทำนายล่วงหน้าไว้ 1 ปี)

ระดับน้ำจริง (น้ำที่ตรวจวัดได้จริงจากสถานีวัดระดับน้ำ)

ระดับน้ำคาดการณ์ (น้ำที่รวมน้ำท่าย (น้ำทะเลหนุน) + ปัจจัยทางอุทกนิเวศวิทยา + ปริมาณน้ำในแม่น้ำให้ด้วยแล้ว)



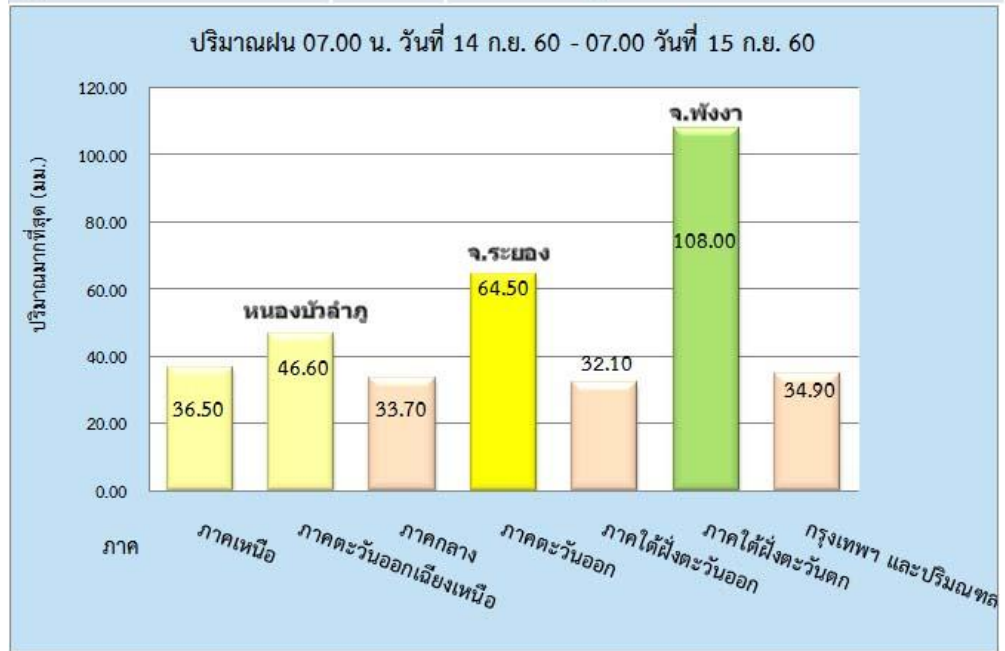
## ปริมาณฝน 24 ชั่วโมง ที่ผ่านมา



[http://climate.tmd.go.th/gge/gge/dailyrain0\\_sum\\_th.png](http://climate.tmd.go.th/gge/gge/dailyrain0_sum_th.png)

สรุปปริมาณฝนในรอบ 24 ชั่วโมง  
เวลา 07.00 น. วันที่ 14 กันยายน 2560 ถึงเวลา 07.00 น. วันที่ 15 กันยายน 2560  
ข้อมูลจาก : <https://www.tmd.go.th/climate/climate.php?FileID=1> เวลา 08.30 น.

ภาค	ปริมาณมากที่สุด (มม.)	
ภาคเหนือ	36.50	ที่ จ.อุตรดิตถ์
ภาคตะวันออกเฉียงเหนือ	46.60	ที่ จ.หนองบัวลำภู
ภาคกลาง	33.70	ที่ จ.ปทุมธานี
ภาคตะวันออก	64.50	ที่ จ.ระยอง
ภาคใต้ฝั่งตะวันออก	32.10	ที่ จ.ประจวบคีรีขันธ์
ภาคใต้ฝั่งตะวันตก	108.00	อ.ตะกั่วป่า จ.พังงา
กรุงเทพฯ และปริมณฑล	34.90	เขตดอนเมือง กรุงเทพมหานคร

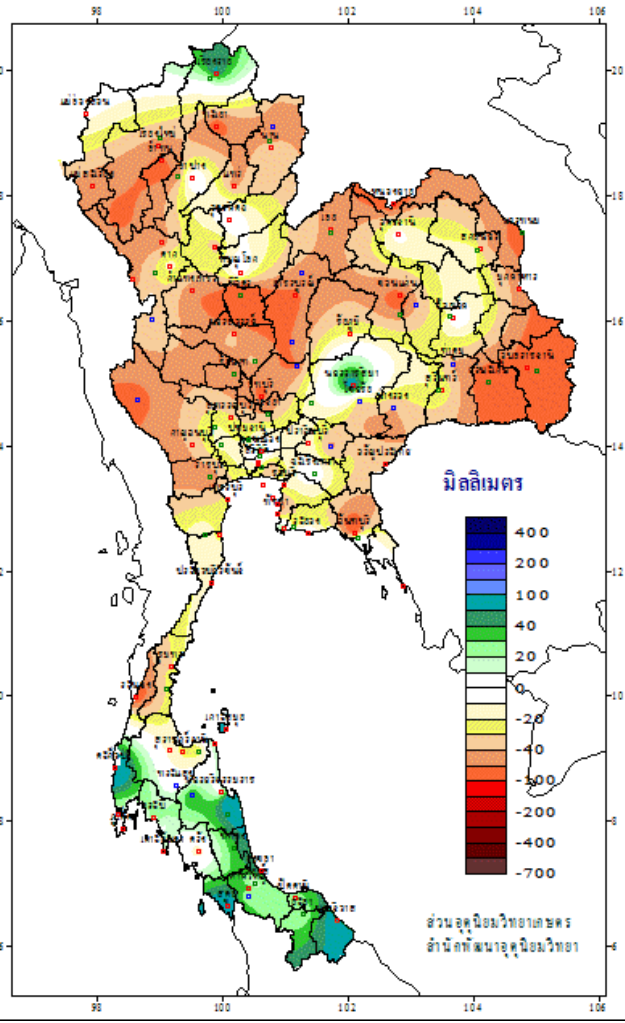
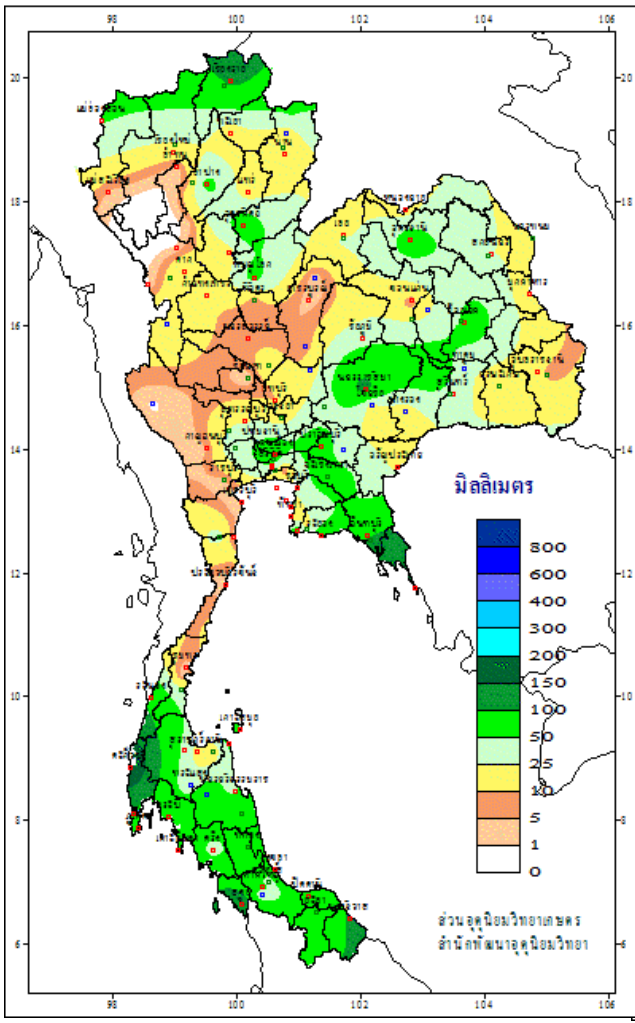
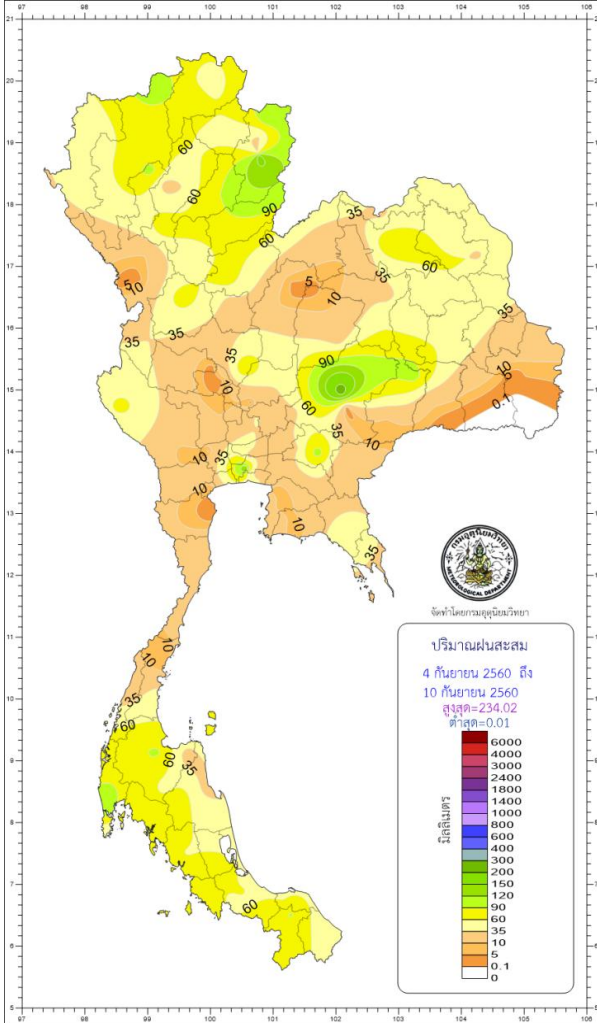


<https://www.facebook.com/odd.rasana>



### ปริมาณฝนรวมระหว่างวันที่ 8 - 14 กันยายน 2560

### ปริมาณฝนรวมระหว่างวันที่ 8 - 14 กันยายน 2560 ที่ต่างจากค่าปกติ





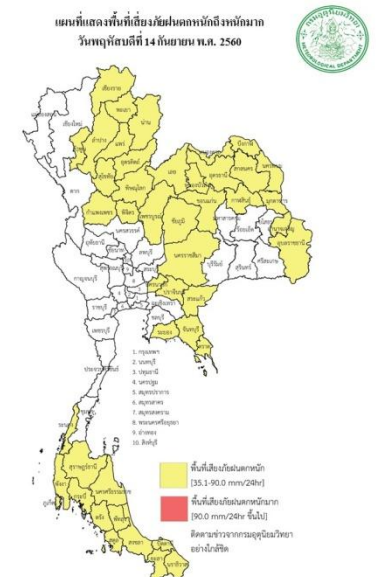
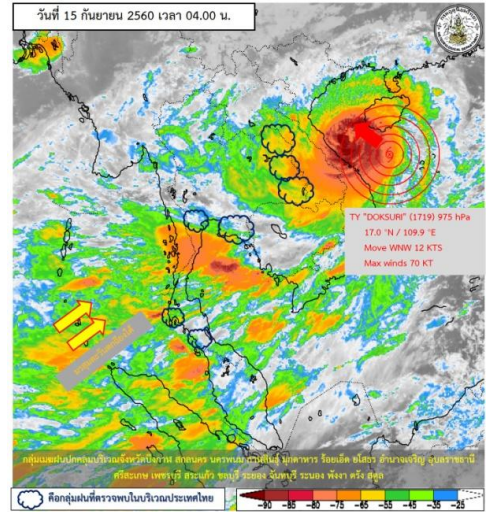


# 15 กันยายน 2560

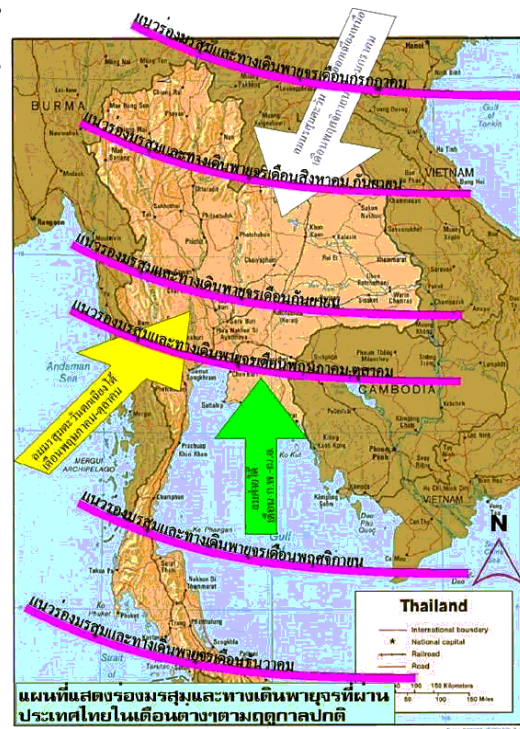
ลักษณะอากาศปัจจุบันเป็นภาวะปกติตามฤดูกาล  
 ที่มรสุมตะวันตกเฉียงใต้ที่พัดปกคลุมทะเลอันดามัน  
 และประเทศไทยเริ่มมีกำลังแรง  
 พายุไต้ฝุ่น “ทกซูรี” (DOKSURI) บริเวณทะเลจีน  
 ใต้ตอนบน อยู่ทางทิศตะวันออกเฉียงใต้ของเมือง  
 วินห์ ประเทศเวียดนาม ประมาณ 250 กม. มี  
 ความเร็วลมสูงสุดใกล้ศูนย์กลางประมาณ 130  
 กิโลเมตรต่อชั่วโมง กำลังเคลื่อนตัวทางทิศ  
 ตะวันตกค่อนทางเหนือเล็กน้อยด้วยความเร็ว 25  
 กิโลเมตรต่อชั่วโมงคาดว่า พายุนี้จะเคลื่อนผ่าน  
 อ่าวตังเกี๋ย และเคลื่อนขึ้นฝั่งบริเวณเมืองวินห์  
 ประเทศเวียดนามในวันนี้ (15 ก.ย. 60) โดยจะ  
 อ่อนกำลังลงเป็นพายุโซนร้อนเข้าปกคลุม  
 ประเทศลาว และภาคตะวันออกเฉียงเหนือ  
 ตอนบนของประเทศไทย และจะอ่อนกำลังลง  
 เป็นพายุดีเปรสชันต่อไป

วันนี้ (15 ก.ย.60) ประเทศไทยตอนบนมีฝนเพิ่มขึ้น และมีฝนตก  
 หนักบางแห่งบริเวณภาคเหนือ ภาคตะวันออกเฉียงเหนือ  
 ภาคตะวันออก และภาคใต้ ขอให้ประชาชนบริเวณดังกล่าวระวัง  
 อันตรายจากฝนตกหนักและฝนที่ตกสะสมไว้ด้วย ทะเลอันดามัน  
 และอ่าวไทยตอนบนมีคลื่นสูง 2-3 เมตร ชาวเรือบริเวณดังกล่าว  
 ควรเดินเรือด้วยความระมัดระวัง และเรือเล็กควรงดออกจากฝั่ง  
 วันที่ 16-17 ก.ย. ประเทศไทยมีฝนตกหนักบางพื้นที่บริเวณ  
 ภาคเหนือ ภาคตะวันออกเฉียงเหนือ ภาคตะวันออก ภาคกลาง  
 และภาคใต้ คลื่นลมบริเวณทะเลอันดามันและอ่าวไทย มีกำลังแรง  
 ขึ้น โดยมีคลื่นสูง 2-3 เมตร  
 วันที่ 18-20 ก.ย. ประเทศไทยจะมีฝนลดลง คลื่นลมบริเวณ  
 ทะเลอันดามันและอ่าวไทยจะมีกำลังอ่อนลง ทะเลอันดามัน  
 และอ่าวไทยมีคลื่นสูง 1-2 เมตร

**ฝนมากกว่าค่าปกติ ทุกภาค**  
 ปริมาณฝนสะสมทั้งประเทศตั้งแต่ต้นปี  
 2559 ถึง วันที่ **10 กันยายน 60** รวม  
 1419.7 มม. มากกว่าค่าเฉลี่ย 334.9  
 มม. (31%)  
 ภาคเหนือ มากกว่าค่าปกติ 17%  
 ภาคตะวันออก. มากกว่าค่าปกติ 26%  
 ภาคกลาง มากกว่าค่าปกติ 34%  
 ภาคตะวันออกเฉียงเหนือ มากกว่าค่าปกติ 15%  
 ภาคใต้ฝั่งตะวันออก.มากกว่าค่าปกติ 100%  
 ภาคใต้ฝั่งตะวันตก. มากกว่าค่าปกติ 25%



วันที่ 18-20 ก.ย. ร่องมรสุม  
 พาดผ่านภาคเหนือ กลาง  
 และ ภาค  
 ตะวันออกเฉียงเหนือ  
 ประกอบกับมรสุมตะวันตก  
 เฉียงใต้มีกำลังอ่อนลง คลื่น  
 ลมบริเวณทะเลอันดามัน  
 และอ่าวไทยจะมีกำลังอ่อน  
 ลง





# พายุ 15 ก.ย. 60 เวลา 04 น.

# 15 กันยายน 2560



## ประกาศกรมอุตุนิยมวิทยา เรื่อง พายุ “ทกซูรี” (DOKSURI) ฉบับที่ 9 (404/2017)

(สำเนา)

เมื่อเวลา 04.00 น. ของวันนี้ (15 ก.ย. 60) พายุไต้ฝุ่น “ทกซูรี” (DOKSURI) บริเวณทะเลจีนใต้ตอนบน อยู่ทางทิศตะวันออกเฉียงใต้ของเมืองวินห์ ประเทศเวียดนาม ประมาณ 250 กม. หรือที่ ละติจูด 17.8 องศาเหนือ ลองจิจูด 107.9 องศาตะวันออก มีความเร็วลมสูงสุดใกล้ศูนย์กลางประมาณ 130 กิโลเมตรต่อชั่วโมง กำลังเคลื่อนตัวทางทิศตะวันตกค่อนทางเหนือเล็กน้อยด้วยความเร็ว 25 กิโลเมตรต่อชั่วโมง

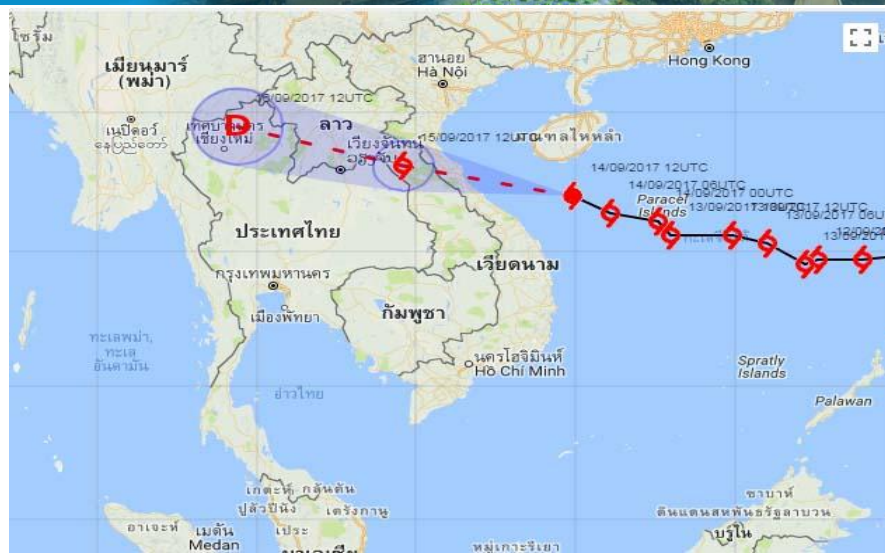
คาดว่า พายุนี้จะเคลื่อนผ่านอ่าวตังเกี๋ย และเคลื่อนขึ้นฝั่งบริเวณเมืองวินห์ ประเทศเวียดนามในวันนี้ (15 ก.ย. 60) โดยจะอ่อนกำลังลงเป็นพายุโซนร้อนเข้าปกคลุมประเทศลาว และภาคตะวันออกเฉียงเหนือตอนบนของประเทศไทย และจะอ่อนกำลังลงเป็นพายุดีเปรสชันต่อไป ประกอบกับมรสุมตะวันออกเฉียงใต้ที่ปกคลุมทะเลอันดามัน ภาคใต้ และอ่าวไทยมีกำลังแรง ส่งผลทำให้ประเทศไทยมีฝนเพิ่มมากขึ้นและมีฝนตกหนักถึงหนักมากบางแห่งบริเวณภาคเหนือ ภาคตะวันออกเฉียงเหนือ ภาคกลาง ภาคตะวันออก และภาคใต้ ขอให้ประชาชนบริเวณดังกล่าวระวังอันตรายจากฝนที่ตกหนักและฝนที่ตกสะสมที่อาจเกิดน้ำท่วมฉับพลันและน้ำป่าไหลหลากไว้ด้วย สำหรับผู้ที่จะเดินทางไปประเทศเวียดนามตอนบนควรตรวจสอบสภาพอากาศก่อนเดินทางด้วย โดยมีผลกระทบตามภาคต่างๆดังนี้

### วันที่ 15 ก.ย. 60

- ภาคเหนือ บริเวณจังหวัดน่าน แพร่ พะเยา อุดรดิตถ์ เพชรบูรณ์ พิษณุโลก สุโขทัย พิจิตร กำแพงเพชร ลำพูน ลำปาง เชียงราย เชียงใหม่ แม่ฮ่องสอน และตาก
- ภาคตะวันออกเฉียงเหนือ บริเวณจังหวัดนครพนม สกลนคร มุกดาหาร บึงกาฬ หนองคาย อุดรธานี กาฬสินธุ์ มหาสารคาม อ่างางเจริญ ยโสธร ร้อยเอ็ด หนองบัวลำภู เลย ขอนแก่น ชัยภูมิ นครราชสีมา บุรีรัมย์ สุรินทร์ ศรีสะเกษ และอุบลราชธานี
- ภาคตะวันออก บริเวณจังหวัดนครนายก ปราจีนบุรี สระแก้ว ฉะเชิงเทรา ชลบุรี ระยอง จันทบุรี และตราด
- ภาคใต้ บริเวณจังหวัดสุราษฎร์ธานี นครศรีธรรมราช พัทลุง สงขลา ปัตตานี ยะลา นราธิวาส ระนอง พังงา ภูเก็ต กระบี่ ตรัง และสตูล

### วันที่ 16 ก.ย. 60

- ภาคเหนือ บริเวณจังหวัดแม่ฮ่องสอน เชียงใหม่ เชียงราย พะเยา แพร่ น่าน ลำพูน ลำปาง อุดรดิตถ์ พิษณุโลก สุโขทัย กำแพงเพชร และตาก



- ภาคตะวันออกเฉียงเหนือ บริเวณจังหวัดเลย หนองบัวลำภู หนองคาย บึงกาฬ อุดรธานี สกลนคร นครพนม ขอนแก่น ชัยภูมิ กาฬสินธุ์ และนครราชสีมา
- ภาคกลาง บริเวณจังหวัดนครสวรรค์ อุทัยธานี ชัยนาท ลพบุรี สระบุรี สิงห์บุรี กาอุจนบุรี และราชบุรี
- ภาคตะวันออก บริเวณจังหวัดนครนายก ปราจีนบุรี สระแก้ว ชลบุรี ระยอง จันทบุรี และตราด
- ภาคใต้ บริเวณจังหวัดสุราษฎร์ธานี นครศรีธรรมราช พัทลุง สงขลา ระนอง พังงา ภูเก็ต กระบี่ ตรัง และสตูล

สำหรับคลื่นลมบริเวณทะเลอันดามันและอ่าวไทยตอนบนมีกำลังแรง โดยมีคลื่นสูง 2-3 เมตร ขอให้ชาวเรือเดินเรือด้วยความระมัดระวังและเรือเล็กบริเวณทะเลอันดามันควรงดออกจากฝั่งในช่วงวันที่ 15-18 ก.ย. 60

จึงขอให้ประชาชนติดตามประกาศจากกรมอุตุนิยมวิทยาอย่างใกล้ชิดในระยะนี้

ประกาศ ณ วันที่ 15 กันยายน พ.ศ. 2560 เวลา 05.00 น.

กรมอุตุนิยมวิทยาจะออกประกาศฉบับต่อไปใน วันที่ 15 กันยายน พ.ศ. 2560 เวลา 11.00 น.

(ลงชื่อ) วันชัย ศักดิ์อุดมไชย  
(นายวันชัย ศักดิ์อุดมไชย)  
อธิบดีกรมอุตุนิยมวิทยา

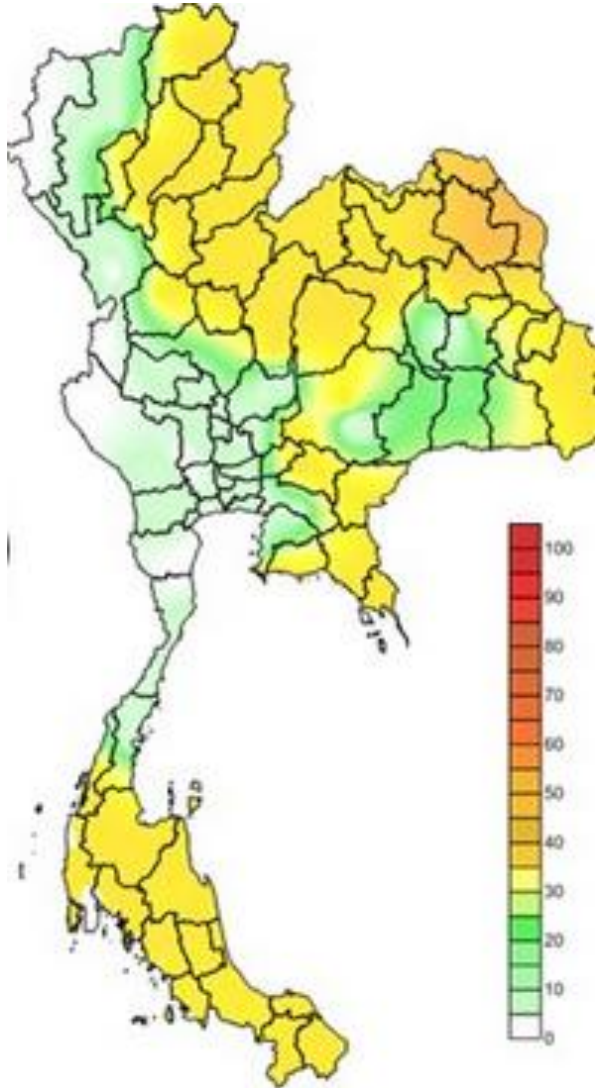
สำเนาถูกต้อง  
  
(นางสาวสุรางคณา จงสวัสดิ์)

นักอุตุนิยมวิทยาชำนาญการพิเศษ  
สำนักพยากรณ์อากาศ โทร 0 2398-9830  
โทรสาร 0 2399-4012-3 e-mail: [weatherman@metnet.tmd.go.th](mailto:weatherman@metnet.tmd.go.th)



# 15 กันยายน 2560

## คาดการณ์อุณหภูมิอากาศและฝน

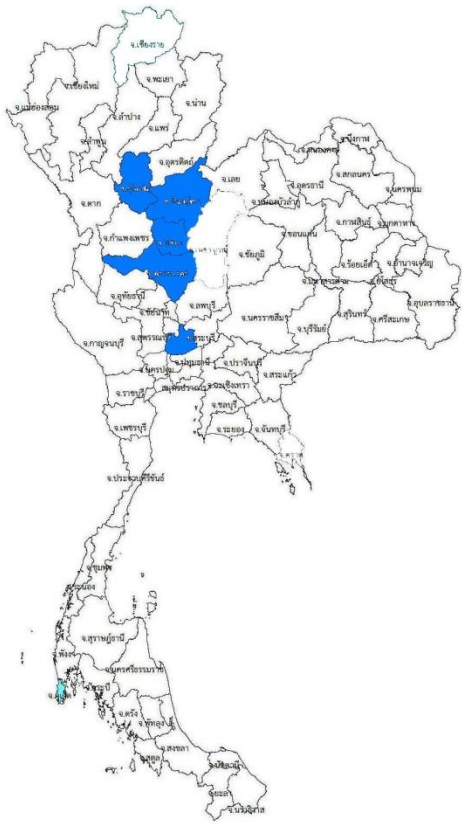


คาดการณ์ฝนสะสม 24 ชม.(มิลลิเมตร)

ภาค	ลักษณะอากาศ พื้นที่จังหวัด	% ฝน	เทียบกับเมื่อวาน
ภาคเหนือ	มีฝนฟ้าคะนอง และมีฝนตกหนักบางแห่ง บริเวณจังหวัดน่าน แพร่ พะเยา เชียงราย อุดรดิตถ์ เพชรบูรณ์ พิษณุโลก พิจิตร และสุโขทัย อุณหภูมิ 23-37 องศาC	70	มากกว่าเมื่อวาน
ภาคตะวันออกเฉียงเหนือ	มีฝนฟ้าคะนอง กับมีฝนตกหนักและมีลมกระโชกแรงบางแห่ง บริเวณจังหวัดเลย หนองบัวลำภู หนองคาย บึงกาฬ อุดรธานี สกลนคร นครพนม ขอนแก่น ชัยภูมิ นครราชสีมา กาฬสินธุ์ มุกดาหาร มหาสารคาม ร้อยเอ็ด ยโสธร อำนาจเจริญ และอุบลราชธานี อุณหภูมิ 24-35 องศาC	80	เท่ากับเมื่อวาน
ภาคกลาง	มีฝนฟ้าคะนอง ส่วนมากบริเวณจังหวัดราชบุรี นครสวรรค์ อุทัยธานี ชัยนาท ลพบุรี สระบุรี และสิงห์บุรี อุณหภูมิ 24-37 องศาC	60	เท่ากับเมื่อวาน
ภาคตะวันออก	มีฝนฟ้าคะนอง และมีฝนตกหนักบางแห่ง บริเวณจังหวัดนครนายก ปราจีนบุรี สระแก้ว ฉะเชิงเทรา ชลบุรี ระยอง จันทบุรี และตราด อุณหภูมิ 24-35 องศาC ทะเลมีคลื่นสูงประมาณ 2 ม.	70	เท่ากับเมื่อวาน
ภาคใต้ฝั่งตะวันออก	มีฝนฟ้าคะนอง และมีฝนตกหนักบางแห่ง บริเวณจังหวัดสุราษฎร์ธานี นครศรีธรรมราช พัทลุง สงขลา ปัตตานี ยะลา และนราธิวาส อุณหภูมิ 22-36 องศาC ทะเลมีคลื่นสูงประมาณ 1-2 ม.	60	เท่ากับเมื่อวาน
ภาคใต้ฝั่งตะวันตก	มีฝนฟ้าคะนอง และมีฝนตกหนักบางแห่ง บริเวณจังหวัดระนอง พังงา ภูเก็ต กระบี่ ตรัง และสตูล อุณหภูมิ 21-34 องศาC ทะเลมีคลื่นสูง ประมาณ 2-3 ม.	70	เท่ากับเมื่อวาน
กทม.และปริมณฑล	ฝนฟ้าคะนอง อุณหภูมิ 25-36 องศาC	60	เท่ากับเมื่อวาน

พื้นที่ประสบอุทกภัย น้ำป่าไหลหลาก ดินโคลนถล่ม น้ำท่วมขังรอการระบาย ปี 2557 - 2560 ข้อมูลวันที่ 13 กันยายน 2557-2560

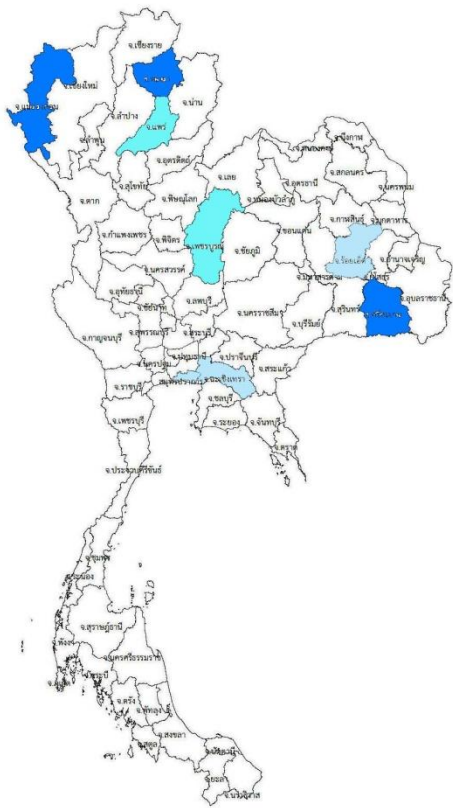
ปี 2557



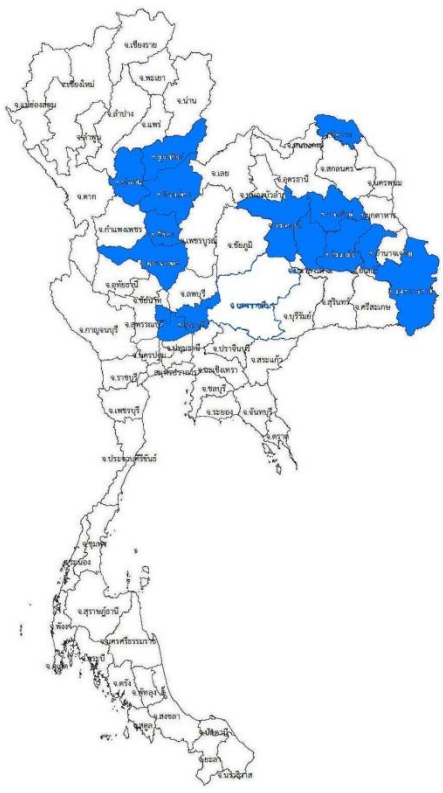
ปี 2558



ปี 2559



ปี 2560



**น้ำท่วม 5 จังหวัด**  
 สุโขทัย พิษณุโลก พิจิตร นครสวรรค์  
 อุดรธานี

**น้ำป่าไหลหลาก 1 จังหวัด**  
 พัทลุง

**น้ำท่วม 3 จังหวัด**  
 พะเยา แม่ฮ่องสอน ศรีสะเกษ

**น้ำป่าไหลหลาก 2 จังหวัด**  
 แพร่ ชัยภูมิ  
**น้ำท่วมขังรอการระบาย 3 จังหวัด**  
 ร้อยเอ็ด สมุทรปราการ ฉะเชิงเทรา

**น้ำท่วม 15 จังหวัด**  
 อุดรดิตถ์ สุโขทัย พิษณุโลก พิจิตร นครสวรรค์ สระบุรี  
 อ่างทอง อุดรธานี บึงกาฬ ขอนแก่น กาฬสินธุ์  
 มหาสารคาม ร้อยเอ็ด ยโสธร อุบลราชธานี