



รายงานการเฝ้าระวังติดตามสถานการณ์น้ำ ๒๔ ชั่วโมง

ศูนย์ป้องกันวิกฤติน้ำ กรมทรัพยากรน้ำ กระทรวงทรัพยากรธรรมชาติและสิ่งแวดล้อม
โทรศัพท์ ๐ ๒๒๙๘ ๖๖๓๑ โทรสาร ๐ ๒๒๙๘ ๖๖๒๙ <http://www.dwr.go.th>

รายงานฉบับที่ ๑๑๓๒/๒๕๖๐

เวลา ๐๘.๐๐น.

วันที่ ๒๗ กรกฎาคม ๒๕๖๐

เรื่อง รายงานการเฝ้าระวังติดตามสถานการณ์น้ำ ๒๔ ชั่วโมง

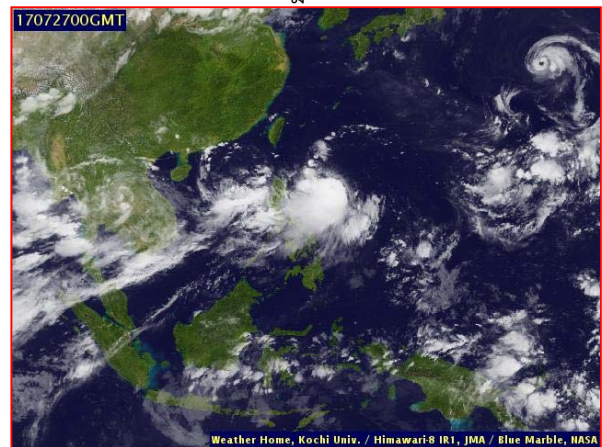
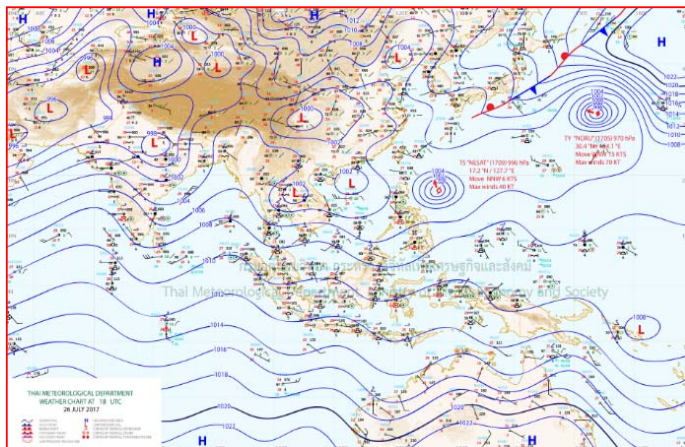
เรียน รมว.ทส. เลขาธิการ รมว.ทส.ปท.ทส. รอง ปท.ทส. อทน. รอง อทน. และหน่วยงานที่เกี่ยวข้อง

กรมทรัพยากรน้ำขอรายงานการเฝ้าระวังและติดตามสถานการณ์น้ำ ประจำวันที่ ๒๗ กรกฎาคม ๒๕๖๐ ดังนี้

๑. สภาวะอากาศ ณ เวลา ๐๖.๐๐ น. (ที่มา: กรมอุตุนิยมวิทยา)

พยากรณ์อากาศ ๒๔ ชั่วโมงข้างหน้า ประเทศไทยตอนบนมีฝนตกเป็นบริเวณกว้างกับมีฝนตกหนักถึงหนักมากหลายพื้นที่ในภาคตะวันออกเฉียงเหนือ ภาคเหนือ และภาคตะวันออก ขอให้ประชาชนบริเวณดังกล่าวระวังอันตรายจากสภาวะฝนตกหนักถึงหนักมากซึ่งอาจทำให้เกิดน้ำท่วมฉับพลัน น้ำป่าไหลหลาก และน้ำล้นตลิ่งไว้ด้วย

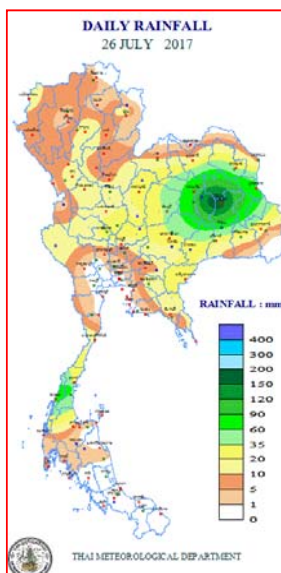
สำหรับภาคใต้มีฝนเพิ่มขึ้นและมีฝนตกหนักบางพื้นที่ ส่วนทะเลอันดามันและอ่าวไทยตอนบนคลื่นสูง ๒-๓ เมตร ชาวเรือควรเดินเรือด้วยความระมัดระวังและเรือเล็กควรงดออกจากฝั่งจนถึงวันที่ ๒๙ กรกฎาคม ๒๕๖๐ นี้



แผนที่อากาศ วันที่ ๒๗ ก.ค. ๒๕๖๐ เวลา ๐๖.๐๐ น.

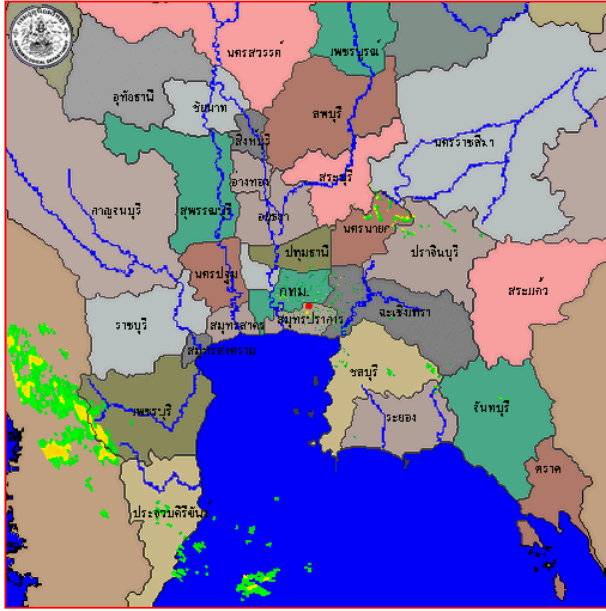
ภาพถ่ายจากดาวเทียม วันที่ ๒๗ ก.ค. ๒๕๖๐ เวลา ๐๗.๐๐ น.

๒. ปริมาณฝนสะสม ณ เวลา ๐๗.๐๐น. (เมื่อวาน) - ๐๗.๐๐ น. (วันนี้) (ที่มา: กรมอุตุนิยมวิทยา)

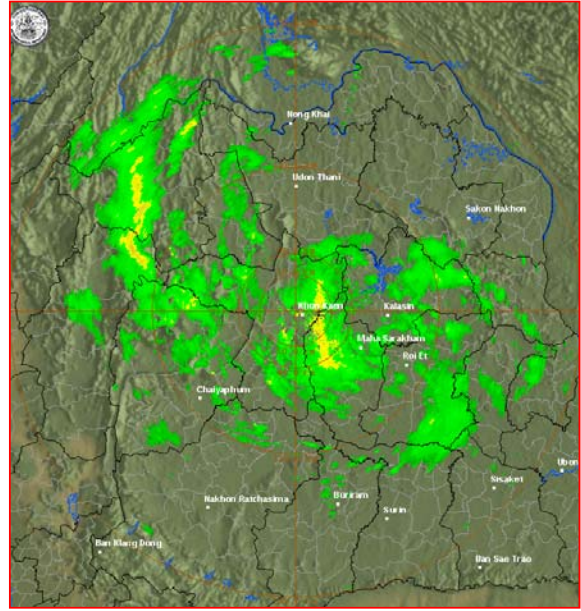


จุดตรวจวัด	ปริมาณฝน (มม.)
จ.ร้อยเอ็ด (สภข.)	๑๙๓.๐
จ.กาฬสินธุ์	๑๕๑.๑
จ.มหาสารคาม	๑๓๒.๑
จ.บุรีรัมย์	๑๐๑.๒
จ.ขอนแก่น	๙๑.๔
จ.ขอนแก่น (ท่าพระ สภข.)	๘๒.๒
จ.ระนอง	๖๖.๘
จ.ชุมพร (สวี สภข.)	๖๕.๘

๓.เรดาร์ตรวจอากาศ ณ วันที่ ๒๗ กรกฎาคม ๒๕๖๐ (ที่มา: กรมอุตุนิยมวิทยา)



สถานีสุวรรณภูมิ เวลา ๐๘.๓๐ น.



สถานีขอนแก่น เวลา ๐๘.๔๕ น.

จากเรดาร์ตรวจอากาศจะพบว่ามีกลุ่มเมฆฝนกระจายบริเวณภาคเหนือ ภาคตะวันออกเฉียงเหนือ ภาคตะวันออก ภาคกลาง และภาคใต้

๔.สถานการณ์น้ำในอ่างเก็บน้ำขนาดใหญ่ ณ วันที่ ๒๖ กรกฎาคม ๒๕๖๐ (ที่มา: กรมชลประทาน)

สภาพน้ำในอ่างเก็บน้ำขนาดใหญ่ ปริมาณน้ำในอ่างฯ ๔๑,๖๔๒ ล้านลบ.ม. คิดเป็นร้อยละ ๕๙ (ปริมาณน้ำใช้การได้ ๑๘,๑๑๖ ล้านลบ.ม. คิดเป็นร้อยละ ๓๘) ปริมาณน้ำในอ่างฯ เทียบกับปี ๒๕๕๙ (๓๒,๓๕๖ ล้านลบ.ม. คิดเป็นร้อยละ ๔๖) มากกว่าปี ๒๕๕๙ จำนวน ๙,๒๘๖ ล้านลบ.ม. ปริมาณน้ำไหลลงอ่างฯ จำนวน ๓๙๐.๔๗ ล้านลบ.ม.ปริมาณน้ำระบาย จำนวน ๑๒๖.๘๕ ล้านลบ.ม. สามารถรับน้ำได้อีก ๒๙,๑๑๕ ล้านลบ.ม.

อ่างเก็บน้ำ	ปริมาณน้ำในอ่าง		ปริมาณน้ำใช้การได้		ปริมาณน้ำไหลลงอ่าง		ปริมาณน้ำระบาย		ปริมาณน้ำรับได้อีก (ล้าน ม. ^๓) (ความจุที่ รนส.- ปริมาณน้ำปัจจุบัน)
	ปริมาณ (ล้าน ม. ^๓)	% น้ำเก็บกัก	ปริมาณ (ล้าน ม. ^๓)	% น้ำใช้การ	วันนี้ (ล้าน ม. ^๓)	เมื่อวาน (ล้าน ม. ^๓)	วันนี้ (ล้าน ม. ^๓)	เมื่อวาน (ล้าน ม. ^๓)	
๑.ภูมิพล	๖,๒๖๐	๔๖	๒,๔๖๐	๒๕	๔๑.๘๑	๓๕.๔๐	๕.๐๐	๕.๐๐	๗,๒๐๒
๒.สิริกิติ์	๕,๒๖๓	๕๕	๒,๔๑๓	๓๖	๖๓.๐๕	๕๕.๐๓	๒.๕๓	๒.๕๕	๕,๓๗๗
๓.จุฬารัตน์	๘๘	๕๔	๕๑	๔๐	๐.๑๗	๐.๕๙	๐.๑๕	๐.๕๑	๑๑๙
๔.อุบลรัตน์	๑,๓๐๔	๕๔	๗๒๓	๓๙	๑๔.๗๑	๑๗.๓๕	๑๖.๐๒	๑๕.๙๙	๑,๑๒๗
๕.ลำปาว	๑,๑๔๓	๕๘	๑,๐๔๓	๕๕	๒๒.๑๕	๒๒.๔๗	๑๙.๔๗	๑๙.๗๕	๑,๓๐๗
๖.สิรินธร	๑,๒๐๐	๖๑	๓๖๙	๓๒	๖๙.๕๐	๓๐.๘๖	๗.๘๖	๗.๕๘	๗๖๖
๗.ป่าสักชลสิทธิ์	๓๔๑	๓๖	๓๓๘	๓๕	๒๓.๙๖	๒๑.๙๗	๓๐.๒๖	๒๐.๓๒	๖๑๙
๘.ศรีนครินทร์	๑๒,๘๖๑	๗๒	๒,๕๙๖	๓๕	๒๗.๑๕	๑๙.๕๔	๗.๐๓	๗.๐๐	๕,๙๘๙
๙.วชิราลงกรณ	๔,๘๗๑	๕๕	๑,๘๕๙	๓๒	๕๐.๘๖	๔๒.๖๕	๗.๐๐	๗.๐๙	๖,๑๒๙
๑๐.ขุนด่านปราการชล	๙๒	๔๑	๘๗	๔๐	๑.๕๙	๑.๑๙	๐.๑๐	๐.๕๘	๑๓๔
๑๑.รัชชประภา	๓,๙๓๓	๗๐	๒,๕๘๔	๖๐	๑๑.๙๙	๓.๒๙	๐.๐๐	๐.๐๐	๒,๖๘๗
๑๒.บางบาล	๘๗๓	๖๐	๕๙๖	๕๑	๒.๐๙	๑.๙๙	๖.๐๖	๖.๓๘	๘๐๑

๕. สถานการณ์น้ำในประเทศ ณ วันที่ ๒๓ - ๒๗ กรกฎาคม ๒๕๖๐ (ที่มา: กรมชลประทาน)

สถานี	แม่น้ำ	อำเภอ	จังหวัด	ระดับ ตลิ่ง (ม.รทก.)	ระดับน้ำ (ม.รทก.)					แนวโน้ม
					อาทิตย์	จันทร์	อังคาร	พุธ	พฤหัสบดี	
					๒๓ ก.ค.	๒๔ ก.ค.	๒๕ ก.ค.	๒๖ ก.ค.	๒๗ ก.ค.	
P.๑	ปิง	เมือง	เชียงใหม่	๓.๗๐	๒.๐๔	๒.๔๙	๒.๑๙	๒.๐๐	๒.๑๐	เพิ่มขึ้น
W.๑C	วัง	เมือง	ลำปาง	๕.๒๐	๑.๒๑	๑.๓๖	๑.๓๔	๑.๔๒	๑.๔๕	เพิ่มขึ้น
Y.๑๖	ยม	บางระกำ	พิษณุโลก	๑.๕๔	๗.๐๖	๗.๑๒	๗.๑๖	๗.๒๑	๗.๓๒	เพิ่มขึ้น
N.๗A	น่าน	เมือง	พิจิตร	๑๐.๗๘	๕.๖๑	๖.๑๗	๖.๕๗	๗.๐๗	๗.๖๔	เพิ่มขึ้น
C.๑๓	เจ้าพระยา	สรรพยา	ชัยนาท	๑๖.๓๔	๑๒.๒๕	๑๒.๔๕	๑๒.๖๔	๑๒.๗๓	๑๒.๗๙	เพิ่มขึ้น
M.๖A	มูล	สตึก	บุรีรัมย์	๖.๐๐	๓.๖๑	๓.๖๔	๓.๖๔	๓.๖๔	๓.๖๑	ลดลง
M.๗	มูล	เมือง	อุบลราชธานี	๗.๐๐	๔.๖๑	๔.๖๘	๔.๘๒	๕.๓๕	๕.๘๙	เพิ่มขึ้น
M.๑๙๑	ลำตะคอง	เมือง	นครราชสีมา	๓.๐๐	๐.๘๔	๐.๘๔	๐.๖๔	๐.๔๕	๐.๕๐	เพิ่มขึ้น
M.๑๕๙	ลำชี	จอมพระ	สุรินทร์	๑๑.๓๐	๓.๐๖	๓.๑๔	๓.๗๘	๓.๘๖	๔.๗๐	เพิ่มขึ้น
M.๙๕	ลำเสียวใหญ่	สุวรรณภูมิ	ร้อยเอ็ด	๓.๒๐	๒.๕๕	๒.๕๙	๒.๖๑	๒.๔๖	๒.๘๓	เพิ่มขึ้น
X.๖๔	คลองท่าชะ	ท่าชะ	ชุมพร	๑๗.๑๓	๘.๗๒	๘.๗๘	๘.๓๖	๙.๒๙	๑๒.๓๔	เพิ่มขึ้น
X.๑๔๙	คลองกลาย	นบพิตำ	นครศรีธรรมราช	๓๓.๙๖	๒๘.๙๘	๒๘.๙๘	๒๘.๙๗	๒๘.๙๗	๒๙.๐๑	เพิ่มขึ้น
X.๒๗๔	แม่น้ำโก-ลก	ม่วง	นราธิวาส	๒๒.๔๐	๑๘.๖๐	๑๘.๗๕	๑๘.๘๐	๑๘.๘๐	๑๘.๗๐	ลดลง
X.๓๗A	แม่น้ำตาปี	พระแสง	สุราษฎร์ธานี	๑๐.๗๖	๖.๓๘	๖.๒๘	๖.๑๕	๖.๑๒	๖.๔๙	เพิ่มขึ้น

*** ยังไม่ได้รับรายงาน

๖. สถานการณ์น้ำในพื้นที่ลุ่มน้ำโขง ณ วันที่ ๒๖ กรกฎาคม ๒๕๖๐ (ที่มา: MRC: Mekong River Commission)

สถานี	ระดับตลิ่ง(เมตร)	ระดับน้ำ (เมตร)	ต่ำกว่าระดับตลิ่ง (เมตร)	แนวโน้ม
อ.เชียงแสน จ.เชียงราย	๑๒.๘๐	๕.๖๒	๗.๑๘	ลดลง
อ.เชียงคาน จ.เลย	๑๖.๐๐	๑๑.๑๒	๔.๘๘	เพิ่มขึ้น
อ.เมือง จ.หนองคาย	๑๒.๒๐	๘.๕๒	๓.๖๘	เพิ่มขึ้น
อ.เมือง จ.นครพนม	๑๒.๐๐	๙.๒๔	๒.๗๖	ลดลง
อ.เมือง จ.มุกดาหาร	๑๒.๕๐	๙.๐๓	๓.๔๗	ลดลง
อ.โขงเจียม จ.อุบลราชธานี	๑๔.๕๐	๑๒.๗๐	๑.๘๐	เพิ่มขึ้น

๖. สถานการณ์เตือนภัย Early Warning ณ วันที่ ๒๗ กรกฎาคม ๒๕๖๐ (ที่มา: สำนักวิจัย พัฒนาและอุทกวิทยา กรมทรัพยากรน้ำ)

[เวลา ๑๕.๐๐ น.(เมื่อวาน) - ๐๘.๐๐ น. (วันนี้)]

การแจ้งเตือน	สถานี	การแจ้งเตือน
เตือนสีแดง (อพยพ)	บ้านขมภูเหนือ ต.ขมพู อ.เนินมะปราง จ.พิษณุโลก	ระดับน้ำ ๖.๙๗ เมตร
เตือนสีเหลือง (เตือนภัย)	บ้านทุ่งยาว ต.ห้วยยั้ง อ.พรานกระต่าย จ.กำแพงเพชร	ปริมาณฝนสะสม ๑๒ ชั่วโมง ๙๘.๕ มิลลิเมตร
	บ้านวังโตก ต.ตลิ่งชัน อ.บ้านด่านลานหอย จ.สุโขทัย	ปริมาณฝนสะสม ๑๒ ชั่วโมง ๑๑๑.๐ มิลลิเมตร
	บ้านขมภูเหนือ ต.ขมพู อ.เนินมะปราง จ.พิษณุโลก	ระดับน้ำ ๕.๕๒ เมตร ระดับวิกฤต ๗.๐๐ เมตร
	บ้านหนองมะค่า ต.โป่งแดง อ.เมืองตาก จ.ตาก	ปริมาณฝนสะสม ๑๒ ชั่วโมง ๙๘.๐ มิลลิเมตร
	บ้านหนองปล้อง ต.กุดตาเพชร อ.ลำสนธิ จ.ลพบุรี	ปริมาณฝนสะสม ๑๒ ชั่วโมง ๙๘.๕ มิลลิเมตร
	บ้านกลาง ต.เชียงม่วน อ.เชียงม่วน จ.พะเยา	ระดับน้ำ ๓.๐๑ เมตร ระดับวิกฤต ๔.๕๐ เมตร
	บ้านห้วยน้ำอุ่น ต.บ้านดง อ.ชาติตระการ จ.พิษณุโลก	ปริมาณฝนสะสม ๑๒ ชั่วโมง ๑๑๙.๐ มิลลิเมตร
เตือนสีเขียว (เฝ้าระวัง)	บ้านปากท่า ต.แม่สำ อ.ศรีสัชชนาลัย จ.สุโขทัย	ระดับน้ำ ๘.๒๓ เมตร ระดับวิกฤต ๙.๗๐ เมตร
	บ้านท่าข้าม ต.วังนกแอ่น อ.วังทอง จ.พิษณุโลก	ระดับน้ำ ๒.๗๓ เมตร ระดับวิกฤต ๔.๐๐ เมตร
	บ้านทุ่งยาว ต.ห้วยยั้ง อ.พรานกระต่าย จ.กำแพงเพชร	ปริมาณฝนสะสม ๑๒ ชั่วโมง ๘๗.๐ มิลลิเมตร
	บ้านทุ่งกรด ต.สะตอ อ.เขาสมิง จ.ตราด	ระดับน้ำ ๒.๓๖ เมตร ระดับวิกฤต ๔.๕๐ เมตร
	บ้านห้วยพัฒนา ต.แม่สอย อ.จอมทอง จ.เชียงใหม่	ปริมาณฝนสะสม ๑๒ ชั่วโมง ๘๕.๐ มิลลิเมตร

บ้านแปะ ต.บ้านแปะ อ.จอมทอง จ.เชียงใหม่ บ้านสะลวงนอก ต.สะลวง อ.แม่อิง จ.เชียงใหม่ บ้านวังอ้ายโพธิ์ ต.บ้านไร่ อ.เทพสถิต จ.ชัยภูมิ บ้านไร่พัฒนา ต.บ้านไร่ อ.เทพสถิต จ.ชัยภูมิ บ้านแสนขัน* ต.บ่อทอง อ.ทองแสนขัน จ.อุตรดิตถ์	ปริมาณฝนสะสม ๑๒ ชั่วโมง ๘๓.๐ มิลลิเมตร ระดับน้ำ ๒.๖๐ เมตร ระดับบึงกุด ๓.๗๐ เมตร ปริมาณฝนสะสม ๑๒ ชั่วโมง ๘๖.๐ มิลลิเมตร ปริมาณฝนสะสม ๑๒ ชั่วโมง ๘๓.๐ มิลลิเมตร ระดับน้ำ ๕.๐๗ เมตร ระดับบึงกุด ๖.๐๐ เมตร
---	--

*ได้รับข้อมูลจากทางSocial Media โดยโปรแกรม Line ศูนย์อุทกภัย ทน.

๗. สถานการณ์ธรณีพิบัติ ณ วันที่ ๒๗ กรกฎาคม ๒๕๖๐ (ที่มา : กรมทรัพยากรธรณี)

ประกาศระงับภัยดินถล่มและน้ำป่าไหลหลากในพื้นที่ ระหว่างวันที่ ๒๕ - ๒๗ กรกฎาคม ๒๕๖๐ โดยเฉพาะลุ่มน้ำโขงเหนือ (พะเยา เชียงราย) ลุ่มน้ำยม (พะเยา แพร่) ลุ่มน้ำปิง (เชียงใหม่) ลุ่มน้ำน่าน (น่าน อุตรดิตถ์) ลุ่มน้ำกก (เชียงราย เชียงใหม่) ลุ่มน้ำโขงอีสาน (อุดรธานี เลย หนองคาย) ลุ่มน้ำชี (หนองบัวลำภู ขอนแก่น ชัยภูมิ) ลุ่มน้ำมูล (อุบลราชธานี ศรีสะเกษ นครราชสีมา)

๘. เหตุการณ์วิกฤตน้ำปัจจุบัน ณ วันที่ ๒๗ กรกฎาคม ๒๕๖๐ [เวลา ๑๕.๐๐ น.(เมื่อวาน) - ๐๘.๐๐ น. (วันนี้)]

จ.ขอนแก่น - ศูนย์ข่าวขอนแก่น-ขอนแก่นน้ำเอ่อท่วมเหมือนเคย หลังฝนตกต่อเนื่องข้ามวันข้ามคืน ถนนหลายสายน้ำท่วม รถติดยาว ด้านเจ้าหน้าที่เทศบาลนครขอนแก่นเร่งระบายน้ำที่ท่วมขังผิวจราจร ลงสู่แก้มลิง ๓ บึงใหญ่

ผู้สื่อข่าวรายงานว่าจากอิทธิพลของพายุดีเปรสชันเงินกา ทำให้พื้นที่ภาคอีสานได้รับผลกระทบ มีฝนตกต่อเนื่องมาตั้งแต่คืนก่อน หลายพื้นที่เกิดปัญหาน้ำเอ่อท่วม ต้นไม้ใหญ่โค่นล้ม ฯลฯ จ.ขอนแก่นเองในช่วงหัวค่ำที่ผ่านมา ฝนตกค่อนข้างหนักนานติดต่อกันหลายชั่วโมง ทำให้มีน้ำท่วมขังหลายแห่ง ถนนหลายสายไม่สามารถสัญจรได้สะดวก

ทาง เจ้าหน้าที่เทศบาลนครขอนแก่น ได้เร่งระบายน้ำเข้าสู่ ระบบคลองร่องเหมือง ทั้ง บึงแก่นนคร บึงทุ่งสร้าง และบึงหนองโคตร ซึ่งเป็นแก้มลิงขนาดใหญ่ที่ไว้รองรับน้ำที่ท่วมเอ่อจากชุมชนต่างๆ

ในขณะที่ถนนมิตรภาพช่วงบริเวณใกล้สี่แยกมหาวิทยาลัยภาคตะวันออกเฉียงเหนือ ซึ่งเป็นถนนความกว้าง ๑๐ เลน มีน้ำท่วมขังผิวจราจร ๔ เลน ทั้งขาขึ้นและขาร่อง โดยน้ำท่วมขังสูง ๒๐ - ๓๐ เซนติเมตร ทำให้รถที่ผ่านจุดดังกล่าวต้องเบี่ยงไปใช้เลนกลาง

๙. สถานการณ์อุทกภัย ณ วันที่ ๒๗ กรกฎาคม ๒๕๖๐ (ที่มา : กรมป้องกันและบรรเทาสาธารณภัย)

อุทกภัย และน้ำไหลหลาก ตั้งแต่วันที่ ๕ - ๒๖ ก.ค. ๖๐ (หัวขั้ ๒) เกิดฝนตกหนักทำให้น้ำไหลหลากท่วมขังในพื้นที่ ๓๓ จังหวัด ๘๖ อำเภอ ๒๖๔ ตำบล ๙๐๖ หมู่บ้าน ๑ ชุมชน (นครสวรรค์ ชัยนาท จันทบุรี เพชรบูรณ์ น่าน พระนครศรีอยุธยา ชุมพร ยโสธร กำแพงเพชร เชียงราย เชียงใหม่ อ่างทอง ตรวค ระนอง หนองคาย ชัยภูมิ พิจิตร อุตรดิตถ์ พะเยา นนทบุรี พิษณุโลก สระบุรี เลย อุบลราชธานี ขอนแก่น มหาสารคาม แพร่ แม่ฮ่องสอน ประจวบคีรีขันธ์ ศรีสะเกษ นครราชสีมา ลพบุรี ลำปาง) **สถานการณ์คลี่คลายแล้ว ๒๒ จังหวัด ยังคงมีสถานการณ์ ๑๑ จังหวัด (จ.พระนครศรีอยุธยา พิจิตร อุบลราชธานี แพร่ มหาสารคาม แม่ฮ่องสอน ประจวบคีรีขันธ์ ศรีสะเกษ นครราชสีมา ลพบุรี ลำปาง) ๒๓ อำเภอ ๙๘ ตำบล ๓๘๑ หมู่บ้าน**

๑๐. การคาดหมายลักษณะอากาศ ๗ วันข้างหน้า (ระหว่างวันที่ ๒๖ กรกฎาคม - ๑ สิงหาคม ๒๕๖๐)

ในช่วงวันที่ ๒๖-๒๗ ก.ค. ประเทศไทยมีฝนตกชุกหนาแน่นกับมีฝนตกหนักถึงหนักมากบางแห่งในบริเวณภาคเหนือ ภาคตะวันออกเฉียงเหนือ ภาคตะวันออก และภาคใต้ ส่วนในช่วงวันที่ ๒๘ ก.ค.- ๑ ส.ค. ประเทศไทยมีปริมาณฝนลดลงแต่ยังคงมีฝนตกหนักบางแห่งในภาคเหนือ ภาคตะวันออกเฉียงเหนือ ภาคตะวันออกและภาคใต้

สำหรับในช่วงวันที่ ๒๖-๒๙ ก.ค. บริเวณทะเลอันดามันและอ่าวไทยตอนบนมีคลื่นสูง ๒-๓ เมตร ส่วนในช่วงวันที่ ๓๐ ก.ค.- ๑ ส.ค.บริเวณทะเลอันดามันและอ่าวไทยตอนบนมีคลื่นสูงประมาณ ๒ เมตร

๑๑. สรุปสถานการณ์น้ำลุ่มน้ำต่างๆ ณ วันที่ ๒๖ กรกฎาคม ๒๕๖๐ (กรมทรัพยากรน้ำ)

สถานการณ์น้ำในพื้นที่ลุ่มน้ำยมและลุ่มน้ำน่าน

- ปัจจุบันสถานการณ์น้ำในลุ่มน้ำยมมีระดับสูงขึ้น แต่ยังไม่มีน้ำเอ่อล้นตลิ่ง ระดับน้ำในลำน้ำส่วนใหญ่มีแนวโน้มเพิ่มขึ้น
- ปัจจุบันสถานการณ์น้ำในลุ่มน้ำน่านมีระดับสูงขึ้น แต่ยังไม่มีน้ำเอ่อล้นตลิ่ง และระดับน้ำในลำน้ำส่วนใหญ่มีแนวโน้มเพิ่มขึ้น

สถานการณ์น้ำในพื้นที่ลุ่มน้ำบางปะกง-ปราจีนบุรี

- ลุ่มน้ำบางปะกง สถานการณ์น้ำอยู่ในภาวะปกติ (ระดับน้ำต่ำกว่าระดับตลิ่งต่ำสุด) และระดับน้ำในลำน้ำส่วนใหญ่มีแนวโน้มเพิ่มขึ้น

- ลุ่มน้ำปราจีนบุรี สถานการณ์น้ำอยู่ในภาวะปกติ (ระดับน้ำต่ำกว่าระดับตลิ่งต่ำสุด) และระดับน้ำในลำน้ำส่วนใหญ่มีแนวโน้มเพิ่มขึ้น

สถานการณ์น้ำในพื้นที่ลุ่มน้ำทะเลสาบสงขลา ปัจจุบันสถานการณ์น้ำในลำน้ำโดยทั่วไปอยู่ในภาวะปกติ (ระดับน้ำต่ำกว่าระดับตลิ่งต่ำสุด) ระดับน้ำในลำน้ำส่วนใหญ่มีแนวโน้มเพิ่มขึ้น

๑๒. การเตรียมความพร้อมรับมือสถานการณ์อุทกภัย (กรมทรัพยากรน้ำ)

สรุปการสูบน้ำ และบริการน้ำดื่ม เพื่อช่วยเหลือสถานการณ์อุทกภัยตั้งแต่ ๑๖ พฤษภาคม – ๒๑ กรกฎาคม พ.ศ. ๒๕๖๐

ทรัพยากรน้ำภาค	พื้นที่	ปริมาณการสูบน้ำรวม (ลบ.ม.)	น้ำอุปโภค (ลิตร)	บริการน้ำดื่ม (ลิตร)
ภาค ๑	ทรัพยากรน้ำภาค	-	-	๑๔๙,๐๗๖
ภาค ๒	ต.ลำโรงเหนือ อ.เมือง จ.สมุทรปราการ	๑,๖๒๕,๗๐๐	-	-
	จ.นครสวรรค์ (บึงบอระเพ็ด)	๘๖,๔๐๐	-	-
	ทต.ท่าลาน ต.บ้านครัว อ.บ้านหม้อ จ.สระบุรี	๘๐๔,๖๐๐	-	-
	ม.๔ ต.ตาคีลี อ.ตาคีลี จ.นครสวรรค์	๑๑๖,๖๔๐	-	-
	ต.หนองไผ่แบน อ.เมือง จ.นครสวรรค์	๑,๑๗๙,๓๖๐	-	-
	วัดธรรมาราม ต.บ้านป้อม จ.พระนครศรีอยุธยา	๕๖,๗๐๐	-	-
ภาค ๓	ต.หมากแข้ง อ.เมือง จ.อุดรธานี	๓๒,๐๐๐	-	-
	บ.โนนเขวา ต.สี้อ อ.กุมภวาปี จ.อุดรธานี	๗๘,๐๐๐	-	-
	ต.บ้านจั่น อ.เมือง จ.อุดรธานี	๑,๒๐๐	-	-
ภาค ๔	อบต.หัววัว อ.ยางตลาด จ.กาฬสินธุ์	๙๑,๒๐๐	-	-
	ทน.ขอนแก่น อ.เมือง จ.ขอนแก่น	๑๐๙,๕๖๐	-	-
	ต.ท่านางแนว อ.เวียงชัย จ.ขอนแก่น	๖๘,๐๔๐	-	-
	ต.โนนฆ้อง อ.บ้านฝาง จ.ขอนแก่น	๒๘,๘๐๐	-	-
ภาค ๕	ต.สะแกกราช อ.ปักธงชัย จ.นครราชสีมา	๓๖,๐๐๐	-	-
ภาค ๖	อ.อรัญประเทศ จ.สระแก้ว	๙๒๐,๐๐๐	-	-
ภาค ๗	ต.ศาลาขาว อ.เมือง จ.สุพรรณบุรี	๕๒๘,๑๒๐	-	-
	ต.โพธิ์งาม อ.เมือง จ.สุพรรณบุรี	๑๑๓,๔๐๐	-	-
	ต.สวนแตง อ.เมือง จ.สุพรรณบุรี	๑๒๑,๕๐๐	-	-
	ต.บางใหญ่ อ.บางปลาม้า จ.สุพรรณบุรี	๑,๕๕๕,๒๐๐	-	-
	ต.ธงชัย อ.บางสะพาน จ.ประจวบคีรีขันธ์	๑๙,๔๔๐	-	-
ภาค ๘	ต.ย่านยาว อ.สวรรคโลก จ.สุโขทัย	๑๕๓,๐๐๐	๖๓๖,๐๐๐	๙,๖๔๐
		๖,๐๑๒,๖๖๐	๖๓๖,๐๐๐	๖๘,๓๓๕

จึงเรียนมาเพื่อโปรดทราบ

นายวรศาสน์ อภัยพงษ์
อธิบดีกรมทรัพยากรน้ำ