

สรุปสถานการณ์น้ำของประเทศ วันที่ ๑๗ มกราคม ๒๕๖๐

๑. ฝน การคาดการณ์ปริมาณฝน (มิลลิเมตร) เดือน มกราคม กุมภาพันธ์ และ มีนาคม ๒๕๖๐ เปรียบเทียบกับค่าปกติ [ค่าปกติ = ค่าเฉลี่ยฝนในคาบ ๓๐ ปี (๒๕๒๔ - ๒๕๕๓)] มีรายละเอียดตามตาราง/

ภาค/เดือน (ปริมาณฝนคาดการณ์)	มกราคม ๒๕๖๐		กุมภาพันธ์ ๒๕๖๐		มีนาคม ๒๕๖๐	
	ค่าประมาณ (มม.)	ความหมาย	ค่าประมาณ (มม.)	ความหมาย	ค่าประมาณ (มม.)	ความหมาย
เหนือ	๐ - ๑๐ มม.	ใกล้เคียงค่าปกติ	๕ - ๑๕ มม.	ใกล้เคียงค่าปกติ	๒๐ - ๔๐ มม.	ใกล้เคียงค่าปกติ
ตะวันออกเฉียงเหนือ	๐ - ๑๐ มม.	ใกล้เคียงค่าปกติ	๑๐ - ๒๐ มม.	ใกล้เคียงค่าปกติ	๓๐ - ๕๐ มม.	ใกล้เคียงค่าปกติ
กลาง	๑๐ - ๒๐ มม.	สูงกว่าค่าปกติเล็กน้อย	๑๕ - ๓๐ มม.	สูงกว่าค่าปกติเล็กน้อย	๔๐ - ๖๐ มม.	สูงกว่าค่าปกติเล็กน้อย
ตะวันออกเฉียงเหนือ	๑๕ - ๓๐ มม.	สูงกว่าค่าปกติเล็กน้อย	๓๐ - ๕๐ มม.	สูงกว่าค่าปกติเล็กน้อย	๖๐ - ๙๐ มม.	สูงกว่าค่าปกติเล็กน้อย
ภาคใต้ฝั่งตะวันออก	๒๐ - ๔๐ มม.	สูงกว่าค่าปกติเล็กน้อย	๓๐ - ๕๐ มม.	สูงกว่าค่าปกติเล็กน้อย	๖๐ - ๙๐ มม.	สูงกว่าค่าปกติเล็กน้อย
ภาคใต้ฝั่งตะวันตก	๒๐ - ๔๐ มม.	ใกล้เคียงค่าปกติ	๒๐ - ๔๐ มม.	ใกล้เคียงค่าปกติ	๗๐ - ๑๐๐ มม.	ใกล้เคียงค่าปกติ
กรุงเทพฯ และปริมณฑล	๑๐ - ๒๐ มม.	สูงกว่าค่าปกติเล็กน้อย	๒๐ - ๔๐ มม.	สูงกว่าค่าปกติเล็กน้อย	๔๐ - ๖๐ มม.	สูงกว่าค่าปกติเล็กน้อย

ที่มาข้อมูล : กรมอุตุนิยมวิทยา พยากรณ์อากาศ ๓ เดือน (http://www.tmd.go.th/3month_forecast.php)

ปริมาณฝน ณ วันที่ ๑๕ มกราคม ๒๕๖๐	หน่วย	เหนือ	กลาง	ตะวันออกเฉียงเหนือ	ตะวันออก	ใต้	ทั้งประเทศ
ฝนสูงสุด ๒๔ ชม.	มม.	ไม่มีฝน	ไม่มีฝน	ไม่มีฝน	๐.๙	๒๗.๗	๒๗.๗
สถานีอุตุนิยมวิทยา		ไม่มีฝน	ไม่มีฝน	ไม่มีฝน	ตราด	สตูล	สตูล
ฝนสะสมปี ๕๙	มม.	๒๑.๗	๓๐.๐	๑.๘	๓.๕	๑๗.๖	๑๑.๔
		+ ๑๗.๑%	+ ๒๓.๗%	+ ๓.๑%	+ ๕๘.๔%	+ ๓๓.๕%	+ ๙๗.๙%
ฝนสะสมปี ๖๐	มม.	๓๘.๘	๒๖.๗	๔.๙	๖.๐	๓๖.๐	๑๐.๓
		+ ๘๑.๖%	+ ๘๙.๖%	+ ๖๓.๘%	+ ๙๔.๖%	+ ๙๕.๖%	+ ๙๐.๓%
ฝนสะสม ๓๐ ปี	มม.	๒.๒	๓.๒	๒.๓	๗.๘	๒๖.๓	๘.๒

ที่มาข้อมูล : กรมอุตุนิยมวิทยา สรุปลักษณะอากาศรายวัน (<http://www.tmd.go.th/climate/climate.php>)

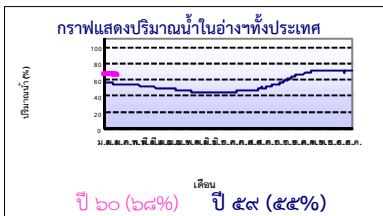
ปริมาณฝนสูงสุด ๒๔ ชม.เพิ่มเติม กรมอุตุนิยมวิทยาได้รายงานเพิ่มเติมโดยการบันทึกของเจ้าหน้าที่เป็นรายวัน ณ เวลา ๐๗.๐๐ น.ของวันนี้ ปริมาณฝนสูงสุดวันนี้เท่ากับ ๔๐.๐ มม. ที่ อ.เวียงสระ จ.สุราษฎร์ธานี

๒. น้ำในอ่างเก็บน้ำขนาดใหญ่



ปริมาณน้ำในอ่าง	หน่วย	เหนือ	กลาง	ต.เฉียงเหนือ	ตะวันออก	ตะวันตก	ใต้	ทั้งประเทศ
น้ำในอ่างปี ๕๙	ล้าน(ลบ.ม) %	๑๐,๐๑๖ ๔๑%	๕๙๕ ๔๔%	๓,๖๔๕ ๔๔%	๗๕๘ ๕๐%	๑๗,๘๐๔ ๖๗%	๖,๐๕๗ ๗๔%	๓๘,๙๘๓ ๕๕%
น้ำในอ่างปี ๖๐	ล้าน(ลบ.ม) %	๑๕,๒๔๒ ๖๒%	๑,๑๖๘ ๘๖%	๕,๕๑๖ ๖๖%	๑,๐๑๒ ๖๗%	๑๙,๑๓๓ ๗๒%	๖,๓๒๙ ๗๗%	๔๘,๕๑๙ ๖๘%
น้ำในอ่างปี ๕๙	ล้าน(ลบ.ม) %	๑๘,๕๗๑ ๗๙%	๑,๐๘๐ ๗๙%	๔,๙๘๖ ๖๖%	๗๒๙ ๖๘%	๒๒,๕๓๒ ๘๕%	๗,๐๙๔ ๘๗%	๕๕,๙๙๐ ๘๐%

ที่มาข้อมูล : กรมชลประทาน ตารางสรุปข้อมูลอ่างขนาดใหญ่ทั่วประเทศ (http://water.rid.go.th/flood/flood/res_table.htm)



หมายเหตุ ๑. อ่างที่มีปริมาณน้ำต่ำกว่า ๕๐% ของความจุมี ๙ อ่าง คือ ๑.น้ำพุง (๓๖%) ๒.ลำตะคอง (๓๗%) ๓.แม่กลอง (๔๑%) ๔.ลำพระเพลิง (๔๕%) ๕.ลำแพระ (๔๖%) ๖.คลองสิียด (๔๗%) ๗.น้ำอูน (๔๗%) ๘.มูลบน (๔๙%) และ ๙.ปราจีนบุรี (๕๙%)
๒. อ่างที่มีปริมาณน้ำเก็บกักตั้งแต่ ๘๐% ของความจุ มี ๑๑ อ่าง ได้แก่ ๑.นฤปดินทวารจันทรา (๘๐%) ๒.ขุนด่านฯ (๘๑%) ๓.อุบลรัตน์ (๘๑%) ๔.แควน้อย (๘๒%) ๕.ป่าสักฯ (๘๒%) ๖.ทับเสลา (๘๖%) ๗.จุฬารัตน์ (๘๘%) ๘.รัชชประภา (๘๘%) ๙.กวีคอกหมา (๙๔%) ๑๐.กวีกลม (๙๖%) และ ๑๑.กระเสียว (๑๐๑%)

๓. สรุปสถานการณ์น้ำในแม่น้ำและลุ่มน้ำสำคัญ

กรมชลประทาน : (<http://www.rid.go.th/๒๐๑๙/>)

- สรุปสถานการณ์น้ำทั่วประเทศ (ศูนย์ประมวลวิเคราะห์สถานการณ์น้ำ: สรุปสถานการณ์น้ำประจำวัน (๑๖ ม.ค.) : สถานีนน้ำท่าที่อยู่ในเกณฑ์น้ำน้อย ได้แก่ สถานี P.๑ จ.เชียงใหม่ สถานี P.๗A จ.กำแพงเพชร, สถานี P.๗ จ.นครสวรรค์, สถานี W.๕A จ.ตาก, สถานี Y.๑ C จ.แพร่, สถานี N.๑ จ.น่าน, สถานี N.๕A จ.พิษณุโลก, สถานี Kgt.๑๐ จ.สระแก้ว, สถานี M.๙ จ.ศรีสะเกษ, สถานี M.๖A จ.บุรีรัมย์, สถานี M.๗ จ.อุบลราชธานี และสถานี Kgt.๓ จ.ปราจีนบุรี และสถานี X.๑๕๘ จ.ชุมพร สถานีนน้ำท่าที่อยู่ในเกณฑ์ปกติ ได้แก่ สถานี Y.๑๖ จ.พิษณุโลก, สถานี N.๖๗ จ.นครสวรรค์ และสถานี X.๑๑๙A จ.นราธิวาส สถานีนที่อยู่ในเกณฑ์น้ำมาก ได้แก่ สถานี X.๓๐๗A จ.สุราษฎร์ธานี แนวโน้มระดับน้ำ แม่น้ำยม แม่น้ำน่าน แม่น้ำพระสทั้ง แม่น้ำบางปะกง แม่น้ำท่าตะเภา แม่น้ำตาปี และแม่น้ำโก-ลก มีแนวโน้มระดับน้ำลดลง แม่น้ำปิง และแม่น้ำวัง มีแนวโน้มระดับน้ำเพิ่มขึ้น แม่น้ำมูล มีแนวโน้มระดับน้ำทรงตัว

- สถานการณ์น้ำในแม่น้ำโขง (ศูนย์ประมวลวิเคราะห์สถานการณ์น้ำ: สรุปสถานการณ์น้ำประจำวัน : อ้างอิง MRC: Mekong River Commission ; <http://division.dwr.go.th/brdh/>) ณ วันที่ ๑๖ มกราคม ๒๕๖๐ ที่สถานีเชียงแสน เชียงคาน หอนงคาย นครพนม มุกดาหาร และโขงเจียม วัดระดับน้ำได้ ๒.๑๒, ๕.๔๙, ๒.๗๓, ๒.๕๘, ๒.๘๐ และ ๒.๙๙ เมตร ตามลำดับ เปรียบเทียบกับตลิ่ง มีค่าเท่ากับ -๑๐.๖๘, -๑๐.๕๑, -๙.๔๗, -๙.๙๒, -๙.๒๐ และ -๑๑.๕๑ เมตร ตามลำดับ แนวโน้มระดับน้ำท่า สถานีมุกดาหาร และโขงเจียม มีแนวโน้มระดับน้ำเพิ่มขึ้น สถานีเชียงแสน เชียงคาน และหอนงคาย มีแนวโน้มระดับน้ำลดลง สถานีนครพนม มีแนวโน้มระดับน้ำทรงตัว

กรมทรัพยากรน้ำ : (<http://www.dwr.go.th/home>)

- ระบบปฏิบัติการเฝ้าระวัง และเตือนภัยล่วงหน้าหลาก - ดินถล่ม (Early Warning) (สำนักวิจัย พัฒนา และอุทกวิทยา : <http://ews.dwr.go.th>) (๑๖ ม.ค.) - ไม่มีการเตือนภัย -
- ระบบติดตามและเฝ้าระวังสถานการณ์น้ำ (ศูนย์ป้องกันวิกฤติน้ำ : <http://mekhala.dwr.go.th/main/> และ line-rd.dwr.go.th)
- โครงการสำรวจจัดตั้งระบบตรวจวัดสถานการณ์น้ำทางไกลอัตโนมัติ (ในลุ่มน้ำ) ได้แก่
- สถานการณ์น้ำของสถานีโทรมาตรลุ่มน้ำเจ้าพระยา (ณ วันที่ ๑๖ ม.ค.๒๐) ลุ่มน้ำเจ้าพระยา ปัจจุบันสถานการณ์น้ำในลุ่มน้ำโดยทั่วไปยังคงอยู่ในภาวะปกติ (ระดับน้ำต่ำกว่าระดับตลิ่งต่ำสุด) มีระดับน้ำสูงขึ้นกว่าเมื่อวาน

- สถานการณ์น้ำของสถานีโทรมาตรลุ่มน้ำยม-น่าน (ณ วันที่ ๑๖ ม.ค.๖๐) ลุ่มน้ำยม-น่าน ปัจจุบันสถานการณ์น้ำในลำน้ำโดยทั่วไปยังคงอยู่ในภาวะปกติ (ระดับน้ำต่ำกว่าระดับตลิ่งต่ำสุด) ระดับน้ำในลำน้ำยม ส่วนใหญ่มีแนวโน้มเพิ่มขึ้น ส่วนลำน้ำน่าน ส่วนใหญ่มีแนวโน้มลดลง
- สถานการณ์น้ำของสถานีโทรมาตรลุ่มน้ำบางปะกง-ปราจีนบุรี (ณ วันที่ ๑๖ ม.ค.๖๐) ลุ่มน้ำบางปะกง ปัจจุบันสถานการณ์น้ำในลำน้ำโดยทั่วไปยังคงอยู่ในภาวะปกติ (ระดับน้ำต่ำกว่าระดับตลิ่งต่ำสุด) ระดับน้ำในลำน้ำส่วนใหญ่มีแนวโน้มเพิ่มขึ้น
- สถานการณ์น้ำของสถานีโทรมาตรลุ่มน้ำโขง ซี มูล (ณ วันที่ ๑๓ ม.ค.๖๐) ลุ่มน้ำโขง ซี มูล ปัจจุบันสถานการณ์น้ำในลำน้ำโดยทั่วไปยังคงอยู่ในภาวะปกติ (ระดับน้ำต่ำกว่าระดับตลิ่งต่ำสุด) ระดับน้ำในลำน้ำส่วนใหญ่มีแนวโน้มลดลง
- สถานการณ์น้ำของสถานีโทรมาตรลุ่มน้ำทะเลสาบสงขลา (ณ วันที่ ๑๖ ม.ค.๖๐) ลุ่มน้ำทะเลสาบสงขลา ปัจจุบันสถานการณ์น้ำในลำน้ำโดยทั่วไปยังคงอยู่ในภาวะปกติ (ระดับน้ำต่ำกว่าระดับตลิ่งต่ำสุด) ระดับน้ำในลำน้ำส่วนใหญ่มีแนวโน้มระดับน้ำในลำน้ำลดลง แต่ยังคงมีน้ำท่วมบริเวณที่ลุ่มริมทะเลสาบสงขลา โดยมีพื้นที่ประสบอุทกภัย ได้แก่ จ.พัทลุง และสงขลา
- โครงการจัดตั้งศูนย์ปฏิบัติการและข้อมูลเพื่อการบริหารจัดการทรัพยากรน้ำ ได้แก่
 - สถานการณ์น้ำจากการเชื่อมโยงสัญญาณภาพจากกล้อง CCTV ณ วันที่ ๑๖ ม.ค.๖๐ : สถานการณ์น้ำทั่วไปอยู่ในเกณฑ์ปกติ

๔. พายุหมุน (อุตุนิยมวิทยา) – ไม่มี -

๕. สถานการณ์น้ำ กรมป้องกันและบรรเทาสาธารณภัย(๑๖ ม.ค.) รายงานน้ำท่วม ได้แก่ จ.พัทลุง (อ.เมืองฯ ควนขนุน ปากพะยูน เขาชัยสน บางแก้ว) ๑๐ ตำบล ๒๐ หมู่บ้าน ประชาชนได้รับผลกระทบ ๒๗,๒๗๔ ครัวเรือน ปัจจุบันระดับน้ำลดลง จ.สงขลา (อ.ควนเนียง กระแสสินธุ์ สิงหนคร สทิงพระ รัตนาธิ) ๑๗ ตำบล ๘๖ หมู่บ้าน ประชาชนได้รับผลกระทบ ๘,๘๘๐ ครัวเรือน ปัจจุบันระดับน้ำลดลงอย่างต่อเนื่อง จ.ตรัง (อ.เมืองฯ กันตัง ห้วยยอด วังวิเศษ) ๑๖ ตำบล ๕๔ หมู่บ้าน ๑ เทศบาล ประชาชนได้รับผลกระทบ ๕,๒๕๒ ครัวเรือน ปัจจุบันระดับน้ำลดลง จ.สุราษฎร์ธานี (อ.พรแสวง เวียงสระ เคียนซา บ้านนาสาร บ้านนาเดิม พุนพิน) ๓๗ ตำบล ๑๙๕ หมู่บ้าน ประชาชนได้รับผลกระทบ ๘,๔๐๕ ครัวเรือน ปัจจุบันระดับน้ำลดลง จ.นครศรีธรรมราช (อ.ชะอวด หัวไทร ปากพนัง เจริญพระเกียรติ เขียวใหญ่ พระพรหม ถ้ำพรหมรา เมืองงา) ๗๒ ตำบล ๖๒๕ หมู่บ้าน ๘๔ ชุมชน ประชาชนได้รับผลกระทบ ๑๔๕,๒๙๔ ครัวเรือน ปัจจุบันระดับน้ำลดลง จ.ประจวบคีรีขันธ์ (อ.บางสะพาน ทับสะแก เมืองงา บางสะพานน้อย กุยบุรี สามร้อยยอด หัวหิน ปราณบุรี) ๓๗ ตำบล ๓๒๕ หมู่บ้าน ๒ เทศบาล ๒๕ ชุมชน ประชาชนได้รับผลกระทบ ๓๐,๘๑๐ ครัวเรือน ปัจจุบันระดับน้ำลดลงอย่างต่อเนื่อง กรมชลประทาน (๑๖ ม.ค.) รายงานน้ำท่วม ได้แก่ จ.ประจวบคีรีขันธ์ ปัจจุบันน้ำท่วมในพื้นที่ อ.บางสะพาน เข้าสู่ปกติแล้ว แต่ยังมีน้ำท่วมขังในพื้นที่ลุ่มต่ำบางแห่ง จ.ชุมพร ปัจจุบันสถานการณ์อยู่ในภาวะปกติ จ.สุราษฎร์ธานี ยังมีน้ำท่วมขังในพื้นที่ อ.กาญจนดิษฐ์ บ้านนาสาร เมืองท่าชนะ ดอนสัก บ้านนาเดิม ชัยบุรี และไชยา โดยที่อ.พระแสง ลำสุต ระดับน้ำต่ำกว่าตลิ่ง มีแนวโน้มลดลง ส่วนที่อ.เคียนซา ระดับน้ำยังสูงกว่าตลิ่ง มีแนวโน้มลดลง และคาดว่าจะระดับน้ำจะลดต่ำกว่าตลิ่งในวันที่ ๒๐ ม.ค. ขณะที่อ.พุนพิน มีระดับน้ำสูงกว่าตลิ่ง เนื่องจากได้รับผลกระทบจากอิทธิพลของน้ำทะเลหนุน แต่ไม่มีผลกระทบต่อพื้นที่เศรษฐกิจในเขตเทศบาลเมืองท่าข้าม และที่อ.เมือง ระดับน้ำต่ำกว่าตลิ่ง จ.ตรัง ปัจจุบันแม่น้ำตรังลดลง พื้นที่ส่วนใหญ่เข้าสู่ภาวะปกติแล้ว ยังคงเหลือน้ำท่วมพื้นที่ลุ่มต่ำปากแม่น้ำ คาดว่าจะเข้าสู่ภาวะปกติภายใน ๕-๙ วัน ขณะที่ อ.กันตัง มีน้ำท่วมพื้นที่ลุ่มต่ำปากแม่น้ำ แต่ไม่มีผลต่อพื้นที่เศรษฐกิจ จ.นครศรีธรรมราช สถานการณ์น้ำท่วมในเขต.ชะอวด เข้าสู่ภาวะปกติแล้ว แต่พื้นที่ลุ่มต่ำปากพนังตอนล่าง ยังคงมีน้ำท่วมในพื้นที่ลุ่มต่ำก่อนออกสู่ทะเล ทั้งนี้ น้ำทาในคลองสายหลักในพื้นที่ด้านล่าง บริเวณออกสู่ทะเล มีแนวโน้มเริ่มทรงตัว รอคอยระบายออก ขณะที่พื้นที่ลุ่มต่ำยังคงมีน้ำท่วมขังในบางพื้นที่ แต่มีแนวโน้มลดลง คาดว่าจะเข้าสู่ภาวะปกติภายใน ๗-๑๐ วัน จ.พัทลุง ปัจจุบันมีน้ำท่วมขังพื้นที่ลุ่มต่ำ ๕ อำเภอ คือ อ.เมือง ควนขนุน ปากพะยูน เขาชัยสน บางแก้ว โดยระดับน้ำสายหลักลดลงต่ำกว่าตลิ่ง และระดับน้ำจะขึ้นตามรอบการขึ้น-ลงจากอิทธิพลของน้ำทะเลหนุนในบางช่วงเวลา จ.สงขลา มีน้ำท่วมในพื้นที่.ระโนด กระแสสินธุ์ สทิงพระ สิงหนคร ระดับน้ำสูงประมาณ ๐.๑๐-๐.๒๐ เมตร ปัจจุบันระดับน้ำลดลงอย่างต่อเนื่อง และระดับน้ำในพื้นที่ที่จะขึ้นตามรอบการขึ้น-ลงจากอิทธิพลของน้ำทะเลหนุนในบางช่วงเวลา ทั้งนี้ ปริมาณฝนลดลง ส่วนปริมาณน้ำในพื้นที่เริ่มลดลงอย่างต่อเนื่อง และจะเข้าสู่ภาวะปกติประมาณ ๓-๔ วัน จ.นราธิวาส ปัจจุบันมีลุ่มน้ำโก-ลก,ลุ่มน้ำบางนรา และลุ่มน้ำสายบุรี สถานการณ์อยู่ในเกณฑ์ปกติ จ.ยะลาและจ.ปัตตานี ปัจจุบันสถานการณ์อยู่ในสภาวะปกติ สถานการณ์วิกฤติน้ำ (ข่าว) จ.นครศรีธรรมราช หัวหน้าฝ่ายวิชาการศูนย์อำนวยการและประสานการพัฒนาพื้นที่ลุ่มน้ำปากพนัง อันเนื่องมาจากพระราชดำริ เปิดเผย ว่า ขณะนี้สถานการณ์น้ำท่วมบริเวณลุ่มน้ำปากพนัง มีแนวโน้มดีขึ้น ระดับน้ำค่อย ๆ ลดลงตามลำดับ แต่ยังมีบางจุด โดยเฉพาะพื้นที่ลุ่มต่ำของ อ.ห้วยน้ำ้อย่าง อ.เขียวใหญ่ และ อ.ปากพนัง ที่ยังคงมีน้ำท่วมขังอยู่ วัชระดับสูงสุดประมาณ ๑ เมตร เบื้องต้นหลายหน่วยงานได้ระดมกำลังเร่งผลักดันมวลน้ำที่คงเหลืออยู่ในลุ่มน้ำปากพนัง ออกสู่ทะเล จากการตรวจสอบพบว่าปัจจุบันมีประมาณ ๒๐๐ ล้านลูกบาศก์เมตร คาดว่า จะใช้เวลา ๑ สัปดาห์ สถานการณ์จึงจะกลับเข้าสู่ภาวะปกติ และจากกรณีที่เกิดกรมอุตุนิยมวิทยา ได้ออกประกาศแจ้งเตือนว่า ช่วงวันที่ ๑๖ - ๒๐ ม.ค. จะมีฝนตกลงมาอีกระลอกนั้น ล่าสุดหน่วยงานที่เกี่ยวข้องได้เตรียมความพร้อมรับมือไว้แล้ว ทั้งนี้ มีจุดที่ต้องเฝ้าระวังเป็นพิเศษคือ พื้นที่ อ.เขียวใหญ่ และ ปากพนัง เพราะทั้ง ๒ แห่ง ยังคงมีน้ำท่วมขังอยู่ จ.ชุมพร หัวหน้าบก.ชุมพร เปิดเผย ว่าขณะนี้สภาพอากาศภายใน จ.ชุมพร ค่อนข้างมีดีกรี แต่ภาพรวมยังไม่ถึงจุดที่ประสบภาวะน้ำท่วม ซึ่งหลังจากกรมอุตุนิยมวิทยา ออกประกาศแจ้งเตือนว่าในวันที่ ๑๖ - ๑๘ ม.ค. จะเกิดฝนตกลงมาอีกครั้งหลังเมื่อต้นปีที่ผ่านมา ได้เกิดฝนตกหนักจนทำให้เกิดน้ำท่วมขั้นรุนแรง ทั้งนี้ ผู้ว่าฯ ได้กำชับให้เจ้าหน้าที่ติดตามสถานการณ์อย่างใกล้ชิดเพื่อให้สามารถช่วยประชาชนได้อย่างทันท่วงที โดยในส่วนของ จ.ชุมพร นั้น มีบริเวณที่ต้องเฝ้าระวังทั่วทั้งจังหวัด เพราะจากบทเรียนที่ผ่านมาพบว่ามีความเป็นไปได้สูงที่ทั้งอำเภอตอนล่าง และ ตอนบน จะได้รับผลกระทบ จ.สุราษฎร์ธานี นายอำเภอพุนพิน เปิดเผย ว่า ขณะนี้สถานการณ์น้ำท่วมในอ.พุนพิน ยังอยู่ในภาวะทรงตัว วัชระดับน้ำสูงสุด ๒.๒๐ เมตร เบื้องต้นพบมีพื้นที่ที่ได้รับผลกระทบถูกน้ำท่วมขังทั้งหมด ๔ ตำบล ประกอบด้วย ต.ท่าข้าม, กรูด, ท่าสะท้อน และ ตะปาน ส่วนใหญ่เป็นชุมชนซึ่งตั้งอยู่ริมแม่น้ำตาปี ราษฎร ประมาณ ๒,๔๐๐ ครัวเรือน ได้รับความเดือดร้อน ล่าสุดพบมีแนวโน้มดีขึ้นต่อเนื่อง ทั้งนี้ จากกรณีที่เกิดกรมอุตุนิยมวิทยา แจ้งเตือนว่า ตั้งแต่วันที่ ๑ - ๑๘ ม.ค. จะเกิดฝนตกหนักอีกระลอก ด้าน ทำให้ในส่วนของ.พุนพินนั้น ถือเป็นจุดรับน้ำสุดท้ายของแม่น้ำตาปี ก่อนไหลลงสู่ทะเล โดยหากพื้นที่ตอนบน อย่างจ.นครศรีธรรมราช หรือ อำเภอต้นเหนือ มีปริมาณฝนมาก ภายใน ๕ - ๗ วัน มวลน้ำดังกล่าวก็จะไหลลงมาสมทบที่ อ.พุนพิน ทั้งนี้ ซึ่งก็จะส่งผลให้สถานการณ์น้ำท่วมขังขยายระยะเวลาออกไปอีก แต่ปัจจุบันยังไม่สามารถคาดเดาได้ว่าปริมาณฝนจะมีมากหรือน้อยเพียงใด จ.สงขลา สถานการณ์น้ำท่วม ในพื้นที่ ๕ อำเภอ ริมทะเลสาบสงขลา ประกอบด้วย อ.ระโนด กระแสสินธุ์ สทิงพระ สิงหนคร และ อ.ควนเนียง หลายหมู่บ้านยังอยู่ในภาวะวิกฤติ โดยเฉพาะในพื้นที่หมู่ ๔ และ หมู่ ๕ ต.โรง อ.กระแสสินธุ์ ซึ่งอยู่ติดริมทะเลสาบ ลำสุต พะระดับน้ำท่วมสูงเกือบ ๑ เมตร บ้านเรือนของประชาชนยังจมอยู่ใต้น้ำ ประชาชนต้องใช้เรือในการเดินทางเข้าออกหมู่บ้าน รวมทั้งมารับสิ่งของช่วยเหลือ โดยแนวทางการแก้ปัญหา ทางปภ.เขต ๑๒ สงขลา ได้สำรวจพื้นที่เพื่อเตรียมติดตั้งเรือคั้นน้ำของทหารเรือเพิ่มเติมที่คลองปากกร อ.สิงหนคร ซึ่งอยู่ท้ายน้ำ เพื่อเร่งระบายน้ำลงสู่ทะเลเอาไทยให้เร็วขึ้น รวมทั้งให้ทุกฝ่ายเตรียมพร้อมรับสถานการณ์ฝนตกหนักอีกระลอกใหม่ในระยะนี้ เพราะอาจจะทำให้สถานการณ์น้ำท่วมทั้ง ๕ อำเภอ เลวร้ายลงไปอีก

๖. คาดการณ์สภาพอากาศ ๗ วัน (กรมอุตุนิยมวิทยา) ในช่วงวันที่ ๑๖-๑๘ ม.ค. ประเทศไทยตอนบนจะมีอุณหภูมิสูงขึ้นเล็กน้อยกับมีหมอกบางในตอนเช้า แต่ยังคงมีอากาศเย็นในภาคเหนือและภาคตะวันออกเฉียงเหนือ สำหรับภาคใต้จะมีฝนเพิ่มขึ้น และมีฝนตกหนักบางแห่ง ส่วนในช่วงวันที่ ๑๙-๒๒ ม.ค. ประเทศไทยตอนบนจะมีอากาศหนาวเย็นอย่างต่อเนื่อง โดยอุณหภูมิจะลดลง ๓-๕ องศาเซลเซียส ส่วนภาคใต้จะมีฝนตกหนักถึงหนักมากบางแห่ง สำหรับคลื่นลมบริเวณอ่าวไทยจะมีกำลังแรงตลอดช่วง โดยมีคลื่นสูง ๒-๓ เมตร

๗. พื้นที่ที่ควรเฝ้าระวังเตือนภัยวิกฤติน้ำ(น้ำท่วม ภัยแล้ง) กรมอุตุนิยมวิทยา และสถาบันสารสนเทศทรัพยากรน้ำ และกรมเกษตร (องค์การมหาชน) คาดการณ์ว่าจะมีฝนตกหนัก อาจเกิดน้ำท่วมฉับพลัน น้ำป่าไหลหลาก และดินถล่ม ในระหว่างวันที่ ๑๖-๑๘ ม.ค. บริเวณจ.ชุมพร (อ.หลังสวน พะโต๊ะ และละแม) จ.สุราษฎร์ธานี (อ.ท่าชนะไชยา ท่าฉาง กาญจนดิษฐ์ และดอนสัก) จ.นครศรีธรรมราช (อ.ขนอม สีชล นบพิตำ ปูชนิ พรหมคีรี ลานสการอนพิบูลย์ จุฬารามณ์ และชะอวด) จ.พัทลุง (อ.ป่าพะยอม ศรีบรรพต ศรีนครินทร์ กงหรา และตะโหมด) และจ.สงขลา (อ.รัตภูมิ) กรมทรัพยากรธรณี (๑๖ ม.ค.) รายงานพื้นที่คาดการณ์ปริมาณน้ำฝนที่อาจก่อให้เกิดดินถล่มล่วงหน้า ๓ วัน คือ ประจวบคีรีขันธ์ ชุมพร และสตูล ให้เฝ้าระวัง ๒-๓ วันมี กรมอุตุนิยมวิทยา ได้มีประกาศ "ฝนตกหนักบริเวณภาคใต้และคลื่นลมแรงบริเวณอ่าวไทย ฉบับที่ ๕ ลว.๑๖ ม.ค.๖๐ เวลา ๑๑.๐๐ น. โดยสรุปว่า บริเวณความกดอากาศสูงกำลังปานกลางจากประเทศจีนปกคลุมภาคตะวันออกเฉียงเหนือและทะเลจีนใต้ทำให้มรสุมตะวันออกเฉียงเหนือที่พัดปกคลุมอ่าวไทย และภาคใต้ มีกำลังแรงขึ้น ลักษณะเช่นนี้ทำให้ภาคใต้จะมีฝนเพิ่มมากขึ้น กล่าวคือ ในช่วงวันที่ ๑๖-๑๗ ม.ค.จะมีฝนตกหนักบางแห่ง โดยเฉพาะบริเวณจ.ประจวบคีรีขันธ์ ชุมพร สุราษฎร์ธานี นครศรีธรรมราช พัทลุง สงขลา ปัตตานี ยะลา และนราธิวาส ส่วนในช่วงวันที่ ๑๘-๒๒ ม.ค.จะมีฝนตกหนักบางแห่ง โดยเฉพาะบริเวณจ.สุราษฎร์ธานี นครศรีธรรมราช พัทลุง สงขลา ปัตตานี ยะลา นราธิวาส ตรัง และสตูล ขอให้ประชาชนบริเวณดังกล่าวระวังอันตรายจากฝนตกหนัก ฝนที่ตกสะสม น้ำท่วมฉับพลัน น้ำป่าไหลหลาก

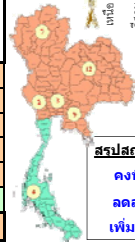
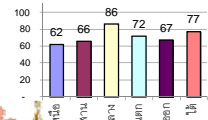
รายงานสรุปสภาพน้ำในอ่างเก็บน้ำขนาดใหญ่และขนาดกลาง

รายงานสถานการณ์ ณ วันที่ 16 มกราคม 2560

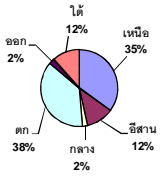
ปริมาณน้ำในอ่างที่ใช้การได้ในสัปดาห์นี้ + มากกว่า / - น้อยกว่า สัปดาห์ก่อน **302.19** ล้าน ลบ.ม.

สถานการณ์ปริมาณน้ำในอ่างเก็บน้ำที่ใช้ในกิจกรรมท่องเที่ยว มากกว่าปริมาณน้ำไหลเข้าอ่าง เนื่องด้วยเก็บสัปดาห์ที่ผ่านมา ครัวเรือนอย่างระมัดระวัง

% ปริมาณน้ำรวมและแต่ละภาคปัจจุบัน



ปริมาณน้ำรวมทั้งประเทศ 70,921 ล้าน ลบ.ม. (100%)



เปรียบเทียบปริมาณน้ำรวมทั่วประเทศ ปัจจุบัน

ปี 60 และ ปี 59

วันที่ 16 มกราคม 2560 เท่ากับ

48,519 ล้าน ลบ.ม. หรือ เท่ากับ

68%

วันที่ 16 มกราคม 2559 เท่ากับ

38,983 ล้าน ลบ.ม. หรือ เท่ากับ

55%

ภาค	สถานการณ์ปริมาณน้ำในอ่าง				ปริมาณน้ำเปลี่ยนแปลง (ล้าน ม.³)	สถานะ
	ลดลง (แห่ง)	คงที่ (แห่ง)	เพิ่มขึ้น (แห่ง)	รวม (แห่ง)		
ภาคเหนือ	4	1	2	7	-159.00	ปริมาณน้ำในอ่างเก็บน้ำลดลง
ภาคตะวันออกเฉียงเหนือ	10	2	-	12	-129.00	ปริมาณน้ำในอ่างเก็บน้ำลดลง
ภาคกลาง	2	-	1	3	-39.00	ปริมาณน้ำในอ่างเก็บน้ำลดลง
ภาคตะวันออก	2	-	-	2	-57.00	ปริมาณน้ำในอ่างเก็บน้ำลดลง
ภาคตะวันออกเฉียงเหนือ	4	1	5	10	-9.19	ปริมาณน้ำในอ่างเก็บน้ำลดลง
ภาคใต้	-	-	4	4	91.00	ปริมาณน้ำในอ่างเก็บน้ำเพิ่มขึ้น
รวมทั้งประเทศ	22	4	12	38	-302.19	ปริมาณน้ำในอ่างเก็บน้ำลดลง

ภาค	อ่างเก็บน้ำ	ความจุที่ใช้งาน (ล้าน ม.³)	ปริมาณน้ำที่ใช้งานได้ (ล้าน ม.³)	ใช้การได้จริง (ล้าน ม.³)	ปริมาณน้ำรวม วันที่ 16 มกราคม 2559 (ล้าน ม.³)	%	ปัจจุบัน วันที่ 16 มกราคม 2560				สัปดาห์ก่อน วันที่ 10 มกราคม 2560				ปริมาณน้ำ + เพิ่มขึ้น - ลดลง (ล้าน ม.³)	สถานการณ์ในอ่าง
							ปริมาณน้ำรวม (ล้าน ม.³)	%	ปริมาณน้ำใช้การได้จริง (ล้าน ม.³)	%	ปริมาณน้ำรวม (ล้าน ม.³)	%	ปริมาณน้ำใช้การได้จริง (ล้าน ม.³)	%		
ภาคเหนือ (7)																
ภูมิพล (2)	ตาก	13,462	3,800	9,662	4,850	36%	6,908	51%	3,108	23%	6,951	52%	3,151	23%	-43.00	ลดลง
สิริกิติ์ (2)	อุดรธานี	9,510	2,850	6,660	4,643	49%	7,013	74%	4,163	44%	7,121	75%	4,271	45%	-108.00	ลดลง
แม่กวด	เชียงใหม่	265	12	253	69	26%	182	69%	170	64%	181	68%	169	64%	1.00	เพิ่มขึ้น
แม่กวด	เชียงใหม่	263	14	249	31	12%	108	41%	94	36%	109	41%	95	36%	-1.00	ลดลง
กสิกรรม	ลำปาง	106	3	103	27	25%	102	96%	99	93%	102	96%	99	93%	-	คงที่
กสิกรรม	ลำปาง	170	6	164	26	15%	160	94%	154	91%	157	92%	151	89%	3.00	เพิ่มขึ้น
แควน้อย	พิษณุโลก	939	43	896	370	39%	769	82%	726	77%	780	83%	737	78%	-11.00	ลดลง
รวมภาคเหนือ	34.85%	24,715	6,728	17,987	10,016	41%	15,242	62%	8,514	34%	15,401	62%	8,673	35%	-159.00	ลดลง
ภาคตะวันออกเฉียงเหนือ (12)																
ห้วยหลวง	อุดรธานี	136	7	129	32	24%	96	71%	89	65%	99	73%	92	68%	-3.00	ลดลง
น้ำอูน	สกลนคร	520	45	475	185	36%	246	47%	201	39%	252	48%	207	40%	-6.00	ลดลง
น้ำพอง (2)	สกลนคร	165	8	157	66	40%	60	36%	52	32%	61	37%	53	32%	-1.00	ลดลง
จุฬารัตน์ (2)	ชัยภูมิ	164	37	127	83	51%	145	88%	108	66%	150	91%	113	69%	-5.00	ลดลง
อุบลรัตน์ (2)	ขอนแก่น	2,431	581	1,850	713	29%	1,975	81%	1,394	57%	2,033	84%	1,452	60%	-58.00	ลดลง
ลำปาว	กาฬสินธุ์	1,980	100	1,880	853	43%	1,032	52%	932	47%	1,055	53%	955	48%	-23.00	ลดลง
ลำดอง	นครราชสีมา	314	22	292	119	38%	115	37%	93	30%	116	37%	94	30%	-1.00	ลดลง
ลำพระเพลิง	นครราชสีมา	155	1	154	86	55%	70	45%	69	45%	70	45%	69	45%	-	คงที่
มูลบน	นครราชสีมา	141	7	134	47	33%	69	49%	62	44%	70	50%	63	45%	-1.00	ลดลง
ลำน้ำพระยา	นครราชสีมา	275	7	268	95	35%	126	46%	119	43%	127	46%	120	44%	-1.00	ลดลง
ลำน้ำระยอง	บุรีรัมย์	121	3	118	65	54%	62	51%	59	49%	62	51%	59	49%	-	คงที่
สิรินธร (2)	อุบลราชธานี	1,966	831	1,135	1,301	66%	1,520	77%	689	35%	1,550	79%	719	37%	-30.00	ลดลง
รวมภาคตะวันออกเฉียงเหนือ	11.80%	8,369	1,649	6,720	3,645	44%	5,516	66%	3,867	46%	5,646	67%	3,996	48%	-129.00	ลดลง
ภาคกลาง (3)																
ป่าสักชลสิทธิ์	ลพบุรี	960	3	957	476	50%	787	82%	784	82%	818	85%	815	85%	-31.00	ลดลง
ห้วยเสลา	อุทัยธานี	160	17	143	49	31%	143	86%	121	76%	151	94%	134	84%	-13.00	ลดลง
กระเสียว	สุพรรณบุรี	240	40	200	70	29%	238	101%	203	85%	238	99%	198	83%	5.00	เพิ่มขึ้น
รวมภาคกลาง	1.92%	1,360	60	1,300	595	44%	1,168	86%	1,108	81%	1,207	89%	1,147	84%	-39.00	ลดลง
ภาคตะวันออก (2)																
ศรีนครินทร์ (2)	กาญจนบุรี	17,745	10,265	7,480	12,766	72%	13,550	76%	3,285	19%	13,560	76%	3,295	19%	-10.00	ลดลง
วชิราลงกรณ (2)	กาญจนบุรี	8,860	3,012	5,848	5,038	57%	5,583	63%	2,571	29%	5,630	64%	2,618	30%	-47.00	ลดลง
รวมภาคตะวันออก	37.51%	26,605	13,277	13,328	17,804	67%	19,133	72%	5,856	22%	19,190	72%	5,913	22%	-57.00	ลดลง
ภาคใต้ (6+4)																
ขุนด่าน	นครนายก	224	5.00	219	145	65%	181	81%	176	79%	192	86%	187	83%	-11.00	ลดลง
คลองสิียด	ฉะเชิงเทรา	420	30.00	390	176	42%	198	47%	168	40%	202	48%	172	41%	-4.00	ลดลง
บางพระ (3)	ชลบุรี	117	12.00	105	42	36%	92	79%	80	68%	92	79%	80	68%	-	คงที่
หนองปลาไหล (3)	ระยอง	164	13.75	150	157	96%	113	69%	99	61%	106	65%	92	56%	7.00	เพิ่มขึ้น
ประแสร์ (3)	ระยอง	295	20.00	275	238	81%	191	65%	171	58%	194	66%	174	59%	-3.00	ลดลง
บางพระ (3)	ระยอง	17	0.72	16	11	68%	10	59%	9	54%	10	58%	8.92	54%	0.13	เพิ่มขึ้น
หนองค้อ (3)	ระยอง	21	1.00	20	7	31%	13	62%	12	57%	13	59%	11.59	54%	0.68	เพิ่มขึ้น
คลองทราย (3)	ระยอง	79	3.00	76	59	75%	69	87%	66	84%	68	85%	64.61	81%	1.82	เพิ่มขึ้น
คลองใหญ่ (3)	ระยอง	45	3.00	42	29	64%	27	59%	24	53%	27	59%	23.88	53%	0.18	เพิ่มขึ้น
นันทนรินทร์	ปราจีนบุรี	295	19.00	276	-	0%	237	80%	218	74%	238	81%	219.00	74%	-1.00	ลดลง
รวมภาคใต้	2.37%	1,678	107	1,570	866	52%	1,132	67%	1,024	61%	1,141	68%	1,033	62%	-9.19	ลดลง
ภาคใต้ (4)																
แก่งกระจาน	เพชรบุรี	710	65	645	309	44%	369	52%	304	43%	362	51%	297	42%	7.00	เพิ่มขึ้น
ปราณบุรี	ประจวบคีรีขันธ์	391	18	373	120	31%	193	49%	175	45%	158	40%	140	36%	35.00	เพิ่มขึ้น
รัชชประภา (2)	สุราษฎร์ธานี	5,639	1,352	4,287	4,600	82%	4,998	89%	3,646	65%	4,974	88%	3,622	64%	24.00	เพิ่มขึ้น
บางกลาง (2)	ยะลา	1,454	276	1,178	1,028	71%	769	53%	493	34%	744	51%	468	32%	25.00	เพิ่มขึ้น
รวมภาคใต้	11.55%	8,194	1,711	6,483	6,057	74%	6,329	77%	4,618	56%	6,238	76%	4,527	55%	91.00	เพิ่มขึ้น
รวมทั้งประเทศ	100%(38)	70,921	23,532	47,388	38,983	55%	48,519	68%	24,987	35%	48,822	69%	25,289	36%	-302.19	ลดลง

ที่มาข้อมูล : ตารางสรุปสภาพน้ำในอ่างเก็บน้ำขนาดใหญ่ทั้งประเทศ และตารางสรุปสภาพน้ำในอ่างเก็บน้ำภาคตะวันออก กรมชลประทาน

หมายเหตุ :

- 1) อ่างเก็บน้ำขนาดใหญ่ หมายถึง อ่างเก็บน้ำที่มีความจุตั้งแต่ 100 ล้าน ลบ.ม. ขึ้นไป
- 2) เป็นอ่างเก็บน้ำอยู่ในความรับผิดชอบของการไฟฟ้าฝ่ายผลิตแห่งประเทศไทย(10) นอกนั้นอยู่ในความรับผิดชอบของกรมชลประทาน (28)
- 3) เป็นอ่างเก็บน้ำขนาดกลางที่มีความสำคัญต่อการชลประทานและการประปาฯ ของลุ่มน้ำชายฝั่งทะเลตะวันออก
- 4) ที่มา : กรมชลประทาน และการไฟฟ้าฝ่ายผลิตแห่งประเทศไทย
- 5) จังหวัดที่มีอ่างเก็บน้ำขนาดใหญ่มีจำนวน 26 จังหวัด ไม่มี 50 จังหวัด

รท. นายถียง ระดับเก็บกักของอ่าง



ศูนย์เขื่อนฯ



ศูนย์ป้องกันวิกฤติน้ำ กรมทรัพยากรน้ำ

ลำดับของเขื่อนตามความจุ

- 1.ศรีนครินทร์ 2.ภูมิพล 3.สิริกิติ์ 4.วชิราลงกรณ 5.รัชชประภา
- 6.อุบลรัตน์ 7.สิรินธร 8.บางกลาง 9.ลำปาว 10.ป่าสัก

ลำดับของเขื่อนตามปริมาณน้ำใช้การได้

- 1.ภูมิพล 2.ศรีนครินทร์ 3.สิริกิติ์ 4.วชิราลงกรณ 5.รัชชประภา
- 6.ลำปาว 7.อุบลรัตน์ 8.บางกลาง 9.สิรินธร 10.ป่าสัก