

สรุปสถานการณ์น้ำของประเทศ วันที่ ๑๑ พฤศจิกายน ๒๕๕๙

๑. ฝน การคาดการณ์ปริมาณฝน (มิลลิเมตร) เดือน พฤศจิกายน ธันวาคม ๒๕๕๙ และมกราคม ๒๕๖๐เปรียบเทียบกับค่าปกติ [ค่าปกติ = ค่าเฉลี่ยฝนในคาบ ๓๐ ปี (๒๕๒๔ - ๒๕๕๓)] มีรายละเอียดตามตาราง/

ภาค/เดือน (ปริมาณฝนคาดการณ์)	พฤศจิกายน ๒๕๕๙		ธันวาคม ๒๕๕๙		มกราคม ๒๕๖๐	
	ค่าประมาณ (มม.)	ความหมาย	ค่าประมาณ (มม.)	ความหมาย	ค่าประมาณ (มม.)	ความหมาย
เหนือ	๓๐ - ๕๐ มม.	สูงกว่าค่าปกติเล็กน้อย	๑๐ - ๒๐ มม.	สูงกว่าค่าปกติเล็กน้อย	๑๐ - ๒๐ มม.	สูงกว่าค่าปกติเล็กน้อย
ตะวันออกเฉียงเหนือ	๒๐ - ๔๐ มม.	สูงกว่าค่าปกติเล็กน้อย	๑๐ - ๒๐ มม.	สูงกว่าค่าปกติเล็กน้อย	๑๐ - ๒๐ มม.	สูงกว่าค่าปกติเล็กน้อย
กลาง	๓๐ - ๕๐ มม.	ใกล้เคียงค่าปกติ	๐ - ๑๐ มม.	ใกล้เคียงค่าปกติ	๐ - ๑๐ มม.	ใกล้เคียงค่าปกติ
ตะวันออกเฉียงใต้	๔๐ - ๖๐ มม.	ใกล้เคียงค่าปกติ	๐ - ๑๐ มม.	ใกล้เคียงค่าปกติ	๑๐ - ๒๐ มม.	ใกล้เคียงค่าปกติ
ภาคใต้ฝั่งตะวันออก	๓๕๐ - ๔๕๐ มม.	สูงกว่าค่าปกติเล็กน้อย	๒๓๐ - ๒๘๐ มม.	สูงกว่าค่าปกติเล็กน้อย	๖๐ - ๙๐ มม.	สูงกว่าค่าปกติเล็กน้อย
ภาคใต้ฝั่งตะวันตก	๑๙๐ - ๒๙๐ มม.	สูงกว่าค่าปกติเล็กน้อย	๗๐ - ๑๐๐ มม.	สูงกว่าค่าปกติเล็กน้อย	๒๐ - ๔๐ มม.	สูงกว่าค่าปกติเล็กน้อย
กรุงเทพฯ และปริมณฑล	๔๐ - ๖๐ มม.	ใกล้เคียงค่าปกติ	๐ - ๑๐ มม.	ใกล้เคียงค่าปกติ	๑๐ - ๒๐ มม.	ใกล้เคียงค่าปกติ

ที่มาข้อมูล : กรมอุตุนิยมวิทยา พยากรณ์อากาศ ๓ เดือน (http://www.tmd.go.th/month_forecast.php)

ปริมาณฝน ณ วันที่ ๙ พฤศจิกายน ๒๕๕๙	หน่วย	เหนือ	กลาง	ตะวันออกเฉียงเหนือ	ตะวันออก	ใต้	ทั้งประเทศ
ฝนสูงสุด ๒๔ ชม.	มม.	๓๔.๑	๑๗.๔	๗๑.๗	๓๗.๐	๓๕.๘	๗๑.๗
สถานีอุตุวิทยามหาวิทยาลัย		เขื่อนภูมิพล ตาก	อุทอง สกข. สุพรรณบุรี	ขอนแก่น	พิจิตร สกข. จันทบุรี	ยะลา สกข.	ขอนแก่น
ฝนสะสมปี ๕๘	มม.	๑๐๐๑.๒ + ๒๖๘.๙	๑๑๘๘.๙ + ๒๑.๘	๑๑๘๘.๑ + ๒๔๗.๒	๑๓๒๐.๙ + ๒๕๗.๑	๑๕๑๖.๘ + ๑๖๑.๓	๑๒๗๒.๙ + ๒๔๘.๗
ฝนสะสมปี ๕๙	มม.	๑๒๗๐.๒ + ๒๑%	๑๒๑๐.๗ + ๒%	๑๔๓๕.๔ + ๑๗.๒%	๑๙๗๘.๐ + ๑๓%	๑๖๗๘.๑ + ๑๐%	๑๕๑๗.๖ + ๑๖%
ฝนสะสม ๓๐ ปี	มม.	๑๑๙๙.๗	๑๒๔๔.๐	๑๓๘๗.๔	๑๘๔๓.๔	๑๕๑๙.๔	๑๔๗๐.๕

ที่มาข้อมูล : กรมอุตุนิยมวิทยา สรุปลักษณะอากาศรายวัน (<http://www.tmd.go.th/climate/climate.php>)

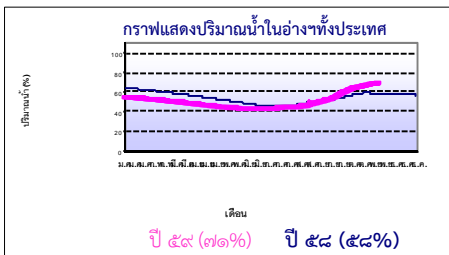
ปริมาณฝนสูงสุด ๒๔ ชม.เพิ่มเติม กรมอุตุนิยมวิทยาได้รายงานเพิ่มเติมโดยการบันทึกของเจ้าหน้าที่เป็นรายวัน ณ เวลา ๐๗.๐๐ น.ของวันนี้ ปริมาณฝนสูงสุดวันเฝ้ากับ ๑๒๑.๕ มม. ที่ อ.หนองแสง จ.อุดรธานี

๒. น้ำในอ่างเก็บน้ำขนาดใหญ่



ปริมาณน้ำในอ่าง	หน่วย	เหนือ	กลาง	ต.เฉียงเหนือ	ตะวันออก	ตะวันตก	ใต้	ทั้งประเทศ
น้ำในอ่างปี ๕๘	ล้าน(ลบ.ม) %	๑๐,๔๕๓ ๔๒%	๗๗๔ ๕๗%	๔,๐๐๕ ๔๘%	๙๓๒ ๗๖%	๑๘,๔๘๒ ๖๙%	๖,๓๘๗ ๗๘%	๔๑,๑๗๓ ๕๘%
น้ำในอ่างปี ๕๙	ล้าน(ลบ.ม) %	๑๖,๑๓๐ + ๒๓%	๑,๓๙๓ + ๔๕%	๖,๐๕๘ + ๒๔%	๙๐๐ - ๒%	๑๙,๓๘๒ + ๔%	๕,๘๑๔ - ๗%	๕๐,๐๓๐ + ๑๓%
๑๐ พ.ย. ๕๙		๖๕%	๑๐๒%	๗๒%	๗๕%	๗๓%	๗๑%	๗๑%
น้ำในอ่างปี ๕๙	ล้าน(ลบ.ม) %	๒๓,๒๔๑ - ๓๓%	๑,๒๗๗ + ๘%	๖,๘๕๖ - ๑๘%	๑,๐๒๖ - ๑๔%	๒๕,๐๒๒ - ๒๑%	๖,๘๙๑ - ๑๓%	๖๔,๓๑๒ - ๒๓%
๑๑ พ.ย. ๕๙		๙๘%	๙๔%	๙๐%	๘๘%	๙๔%	๘๕%	๙๔%

ที่มาข้อมูล : กรมชลประทาน ตารางสรุปข้อมูลอ่างขนาดใหญ่ทั่วประเทศ (http://water.rid.go.th/flood/flood/res_table.htm)



หมายเหตุ ๑. อ่างที่มีปริมาณน้ำต่ำกว่า ๕๐% ของความจุมี ๗ อ่าง คือ ๑.บางกลาง (๒๗%) ๒.ปราณบุรี (๓๖%) ๓.ลำตะคอง (๓๗%) ๔.แม่กวง (๔๐%) ๕.น้ำพุ (๔๐%) ๖.ลำน้ำพระ (๔๗%) และ ๗.ลำพระเพลิง (๔๗%)
 ๒. อ่างที่มีปริมาณน้ำเก็บกักตั้งแต่ ๘๐% ของความจุ มี ๑๕ อ่าง ได้แก่ ๑.ประแสร์ (๘๐%) ๒.สิริกิติ์ (๘๑%) ๓.สิรินธร (๘๔%) ๔.รัชชประภา (๘๗%) ๕.กสิกรรม (๙๐%) ๖.อุบลรัตน์ (๙๐%) ๗.จุฬารัตน์ (๙๕%) ๘.กระเสียว (๙๖%) ๙.ขุนด่านฯ (๙๙%) ๑๐.แควน้อย (๑๐๒%) ๑๑.ทับเสลา (๑๐๓%) ๑๒.กสิกรรม (๑๐๓%) และ ๑๓.ป่าสักฯ (๑๐๔%)

๓. สรุปสถานการณ์น้ำในแม่น้ำและลุ่มน้ำสำคัญ

กรมชลประทาน : (<http://www.rid.go.th/๒๐๐๙/>)

- **สรุปสถานการณ์น้ำท่าทั่วประเทศ** (ศูนย์ประมวลวิเคราะห์สถานการณ์น้ำ: สรุปสถานการณ์น้ำประจำวัน (๑๐ พ.ย.) : **สถานีน้ำท่าที่อยู่ในเกณฑ์น้ำน้อย** ได้แก่ สถานี P.๑ จ.เชียงใหม่, สถานี P.๓A จ.กำแพงเพชร, สถานี P.๑๗ จ.นครสวรรค์, สถานี W.๔A จ.ตาก, สถานี Y.๑ C จ.แพร่, สถานี N.๑ จ.น่าน สถานี N.๕A จ.พิษณุโลก, สถานี Kgt.๑๐ จ.สระแก้ว, สถานี X.๑๕๘ จ.ชุมพร **สถานีน้ำท่าที่อยู่ในเกณฑ์ปกติ** ได้แก่ สถานี Y.๑๖ จ.พิษณุโลก, สถานี N.๖๗ จ.นครสวรรค์, สถานี Kgt.๓ จ.ปราจีนบุรี, สถานี M.๗ จ.อุบลราชธานี, สถานี X.๓๗A จ.สุราษฎร์ธานี และสถานี X.๑๓๙A จ.นราธิวาส **สถานีน้ำท่าที่อยู่ในเกณฑ์น้ำมาก** ได้แก่ สถานี M.๖A จ.บุรีรัมย์ และสถานี M.๙ จ.ศรีสะเกษ **แนวโน้มระดับน้ำ** แม่น้ำน่าน แม่น้ำมูล และแม่น้ำท่าตะเภา มีแนวโน้มระดับน้ำลดลง แม่น้ำปิง แม่น้ำวัง แม่น้ำยม แม่น้ำพระสทิง แม่น้ำบางปะกง แม่น้ำตาปี และแม่น้ำโก-ลก มีแนวโน้มระดับน้ำเพิ่มขึ้น

- **สถานการณ์น้ำในแม่น้ำโขง** (ศูนย์ประมวลวิเคราะห์สถานการณ์น้ำ: สรุปสถานการณ์น้ำประจำวัน : อ่างอิง MRC: Mekong River Commission) ณ วันที่ ๑๐ พฤศจิกายน ๒๕๕๙ ที่สถานี เชียงแสน เชียงคาน หนองคาย นครพนม มุกดาหาร และโขงเจียม วัดระดับน้ำได้ ๓.๗๒, ๘.๓๓, ๕.๘๘, ๓.๒๐, ๓.๕๐ และ ๕.๐๖ เมตร ตามลำดับ เปรียบเทียบกับตลิ่ง มีค่าเท่ากับ -๙.๐๘, -๗.๖๗, -๖.๓๒, -๙.๓๐, -๘.๕๐ และ -๙.๔๔ เมตร ตามลำดับ **แนวโน้มระดับน้ำท่า** สถานีเชียงแสน เชียงคาน และหนองคาย มีแนวโน้มระดับน้ำเพิ่มขึ้น สถานีนครพนม มุกดาหาร และโขงเจียม มีแนวโน้มระดับน้ำลดลง

กรมทรัพยากรน้ำ : (<http://www.dwr.go.th/home>)

- **ระบบปฏิบัติการเฝ้าระวัง และเตือนภัยล่วงหน้าหลาก - ดินถล่ม (Early Warning)** (สำนักวิจัย พัฒนา และอุทกวิทยา : <http://ews.dwr.go.th>) (๑๐ พ.ย.) : **สถานีเตือนภัยระดับเฝ้าระวัง** ได้แก่ จ.ชัยภูมิ ที่บ้านท่าหินโงม ต.ท่าหินโงม อ.เมืองชัยภูมิ เตือนด้วยน้ำฝน ฝนสะสม ๑๒ ชม. ณ เวลา ๑๑.๕๒ น. เท่ากับ ๙๔.๐ มม.,
 - **ระบบติดตามและเฝ้าระวังสถานการณ์น้ำ** (ศูนย์ป้องกันวิกฤติน้ำ : <http://mekhala.dwr.go.th/main/>)
 - **โครงการสำรวจติดตั้งระบบตรวจวัดสถานการณ์น้ำทางไกลอัตโนมัติ (ในลุ่มน้ำ)** ได้แก่

- สถานการณ์น้ำของสถานีโทรมาตรลุ่มน้ำยม-น่าน (ณ วันที่ ๑๐ พ.ย.๕๙) ลุ่มน้ำยม-น่าน ปัจจุบันสถานการณ์น้ำในลำน้ำโดยทั่วไปยังคงอยู่ในภาวะปกติ (ระดับน้ำต่ำกว่าระดับตลิ่งต่ำสุด) ระดับน้ำในลำน้ำส่วนใหญ่มีแนวโน้มเพิ่มขึ้น โดยมีพื้นที่ประสบภัยน้ำท่วม ๑ จังหวัด ได้แก่ จ.สุโขทัย
- สถานการณ์น้ำของสถานีโทรมาตรลุ่มน้ำบางปะกง-ปราจีนบุรี (ณ วันที่ ๙ พ.ย.๕๙) ลุ่มน้ำบางปะกง ปัจจุบันสถานการณ์น้ำในลำน้ำโดยทั่วไปยังคงอยู่ในภาวะปกติ (ระดับน้ำต่ำกว่าระดับตลิ่งต่ำสุด) ระดับน้ำในลำน้ำส่วนใหญ่มีแนวโน้มเพิ่มขึ้น
- สถานการณ์น้ำของสถานีโทรมาตรลุ่มน้ำโขง ชี มูล (ณ วันที่ ๙ พ.ย.๕๙) ลุ่มน้ำโขง ชี มูล ปัจจุบันสถานการณ์น้ำในลำน้ำโดยทั่วไปยังคงอยู่ในภาวะปกติ (ระดับน้ำต่ำกว่าระดับตลิ่งต่ำสุด) ระดับน้ำในลำน้ำส่วนใหญ่มีแนวโน้มลดลง
- สถานการณ์น้ำของสถานีโทรมาตรลุ่มน้ำทะเลสาบสงขลา (ณ วันที่ ๑๐ พ.ย.๕๙) ลุ่มน้ำทะเลสาบสงขลา ปัจจุบันสถานการณ์น้ำในลำน้ำโดยทั่วไปยังคงอยู่ในภาวะปกติ (ระดับน้ำต่ำกว่าระดับตลิ่งต่ำสุด) ระดับน้ำในลำน้ำส่วนใหญ่มีแนวโน้มเพิ่มขึ้น
- โครงการจัดตั้งศูนย์ปฏิบัติการและข้อมูลเพื่อการบริหารจัดการทรัพยากรน้ำ ได้แก่
 - สถานการณ์น้ำจากการเชื่อมโยงสัญญาณภาพจากกล้อง CCTV ณ วันที่ ๑๐ พ.ย.๕๙ : สถานการณ์น้ำทั่วไปอยู่ในเกณฑ์ปกติ

๔. พายุหมุน (อุตุนิยมวิทยา) มีพายุดีเปรสชันบริเวณมหาสมุทรแปซิฟิก แต่ไม่มีผลกระทบต่อประเทศไทย

๕. สถานการณ์น้ำ กรมป้องกันและบรรเทาสาธารณภัย (๑๐ พ.ย.) จังหวัดที่ยังคงมีสถานการณ์น้ำไหลหลากและน้ำเอ่อล้นตลิ่ง จำนวน ๖ จังหวัด (จ.เลย หนองบัวลำภู อุดรธานี หนองคาย กระบี่ และนครราชสีมา) ๑๒ อำเภอ ๒๙ ตำบล ๑๓๖ หมู่บ้าน ดังนี้ คือ จ.เลย ฝนตกหนักน้ำป่าไหลหลากและน้ำล้นตลิ่งในพื้นที่ อ.ปากชม ต.ห้วยพิชัย บ้านห้วยพิชัย (ม.๑) บ้านโป่งสำราญ (ม.๖) บ้านปากบด (ม.๓) และบ้านสงาว (ม.๔) บ้านเรือนได้รับผลกระทบ ๖๗ ครัวเรือน พื้นที่การเกษตรบางส่วน ปัจจุบันสถานการณ์เข้าสู่ภาวะปกติแล้ว จ.หนองบัวลำภู วันที่ ๙ พ.ย. ฝนตกหนักทำให้น้ำไหลหลาก อ.เมืองฯ น้ำท่วมถนนเส้นทางอุดรธานี-หนองบัวลำภู ถนนวิไลอุดรกิจช่วงหน้าตลาดเช้า ถึงวงเวียนห้าแยกณัฐพงษ์ หมู่บ้านเคียงคอย ถนนทางเข้าวัดพิศดารรัฐญาวาส รถเล็กผ่านไม่ได้ ระดับน้ำสูงประมาณ ๖๐-๑๐๐ ซม. ปัจจุบันสถานการณ์เข้าสู่ภาวะปกติแล้ว เหลือเพียงพื้นที่การเกษตร จ.อุดรธานี วันที่ ๘ พ.ย. เวลา ๒๒.๐๐ น. เกิดฝนตกหนักในพื้นที่ อ.น้ำโสม ต.โสมเยี่ยม (ม.๑,๒,๖) ต.หนองแวง (ม.๓,๘,๑๑-๑๒) ต.น้ำโสม (ม.๓,๗,๑๐,๑๖) คอสะพานขาด จุดบ้านศรีวิลาศ (ม.๖) ต.นาจิว (ม.๑,๘) ต.ศรีสำราญ (ม.๓,๕,๑๐) ต.บ้านหยวก (ม.๔,๕,๑๖) ต.สามัคคี (ม.๒,๓,๘) ประชาชนได้รับความเดือดร้อน ๑๐๐ ครัวเรือน, ที่ อ.นาเยือง เกิดน้ำไหลหลาก ล้นตลิ่งเข้าท่วมพื้นที่ ต.บ้านก้อง (ม.๑-๑๓) ต.โนนทอง (ม.๑-๑๑) ต.นาเยือง (ม.๑-๑๐) ต.นาแค (ม.๑-๘) ประชาชนได้รับความเดือดร้อน ๑,๑๒๐ ครัวเรือน ปัจจุบันยังมีน้ำท่วมขังบ้านเรือน ที่ อ.นาเยืองและพื้นที่การเกษตร ๒ อำเภอ จ.หนองคาย วันที่ ๙ พ.ย. เวลา ๐๓.๓๐ น. ฝนตกหนัก น้ำป่าไหลหลากในอ.สังคม ต.บ้านม่วง (ม.๕) บ้านวังมน ต.นาจิว (ม.๑,๗) ประชาชนได้รับความเดือดร้อน ๑๔๐ ครัวเรือน จ.กระบี่ ฝนตกหนักทำให้น้ำไหลหลากเข้าท่วมพื้นที่ อ.เมือง ต.เขาคราม (ม.๒), อ.อ่าวลึก ต.คลองหิน (ม.๒) ต.บ้านทุ่งคือ บ้านเรือนได้รับผลกระทบ ๑๙ ครัวเรือน ปัจจุบันระดับน้ำลดลง จ.นครราชสีมา ฝนตกหนักทำให้น้ำท่วมขังในพื้นที่ อ.สีดา อ.บัวใหญ่ อ.โนนแดง อ.บัวลาย และ อ.ประทาย ความเสียหายอยู่ระหว่างสำรวจ ปัจจุบันยังคงมีน้ำท่วมขังพื้นที่การเกษตร ระดับน้ำทรงตัว จังหวัดที่ยังคงประกาศเขตการให้ความช่วยเหลือผู้ประสบภัยพิบัติกรณีฉุกเฉิน (อุทกภัย) จำนวน ๒๒ จังหวัด (จ.อุทัยธานี ชัยนาท กำแพงเพชร นครสวรรค์ พิษณุโลก สุโขทัย พิจิตร พระนครศรีอยุธยา ตาก บึงกาฬ ระนอง บุรีรัมย์ อ่างทอง สระบุรี สุราษฎร์ธานี กาฬสินธุ์ สิงห์บุรี ลพบุรี เพชรบุรี ร้อยเอ็ด ชัยภูมิ และขอนแก่น) ๑๒๔ อำเภอ ๗๘๖ ตำบล ๕,๔๐๘ หมู่บ้าน กรมชลประทาน (๑๐ พ.ย.) รายงานน้ำท่วม ได้แก่ จ.อุดรธานี ฝนตกต่อเนื่องตั้งแต่ วันที่ ๘-๙ พ.ย. ในพื้นที่ อ.นาเยือง และอ.น้ำโสม ทำให้เกิดน้ำหลากล้นตลิ่งของลำห้วยต่างๆ ท่วมถนน กัดเซาะสะพานขาดหลายช่วงและกัดเซาะทำนบดินฝายกันน้ำล้น ห้วยน้ำรางซำต ชนระดับน้ำในพื้นที่ลตลิ่งอย่างต่อเนื่องและไม่มีฝนตกในพื้นที่ สถานการณ์เข้าสู่ภาวะปกติ สถานการณ์วิกฤติน้ำ (ข่าว) จ.ขอนแก่น ตลอดทั้งคืนที่ผ่านมา จนถึงขณะนี้ ได้เกิดฝนตกลงมาอย่างหนักในเขตพื้นที่ อ.เมืองขอนแก่น และหลายอำเภอ ส่งผลให้เกิดน้ำท่วมบ้านเรือนของประชาชนครอบคลุมหลายพื้นที่ โดยเฉพาะที่หมู่บ้านวังทรัพย์สิน ม. ๒๐ ต.บ้านเป็ด อ.เมือง ที่พบว่า ปริมาณน้ำฝนได้ไหลท่วมบ้านเรือนของประชาชนอย่างรวดเร็ว โดยมีระดับน้ำที่ท่วมสูงอยู่ที่ประมาณ ๕๐ - ๘๐ ซม. ซึ่งจากการตรวจสอบพบว่า บ้านเรือนของประชาชนในบริเวณดังกล่าวถูกกระแสน้ำท่วมรวมกว่า ๒๐๐ หลังคาเรือน และยังคงไม่มีทีท่าว่าจะลดระดับลง ด้านผู้ว่าฯ ได้ลงพื้นที่ตรวจสอบบริเวณที่ประสบปัญหาน้ำท่วมขัง ในหมู่บ้านดังกล่าว โดยได้สั่งการให้ ปก.ขอนแก่น จัดส่งเจ้าหน้าที่ช่วยเหลือสิ่งของและให้ความช่วยเหลือประชาชนในด้านต่าง ๆ รวมทั้งการเฝ้าระวังป้องกันพื้นที่ที่เสี่ยงต่อการเกิดภาวะน้ำท่วมฉับพลันและน้ำป่าไหลหลากทั้ง ๒๖ อำเภอของจังหวัด จ.อุดรธานี หัวหน้า ปก.อุดรธานี เปิดเผยว่า สถานการณ์น้ำป่าไหลหลากเข้าท่วม อ.น้ำโสม และ นาเยือง ปัจจุบันพบว่า อ.น้ำโสม ระดับน้ำลดลงจนกลับเข้าสู่ภาวะปกติ คงเหลือที่ ต.โนนทอง อ.นาเยือง บริเวณริมตลิ่ง, ลำห้วย เน้นจุดลุ่มต่ำ ล่าสุดยังคงประสบปัญหาน้ำท่วมขังตรงตัวอยู่ที่ ๕๐ - ๗๐ ซม. ทั้งนี้ คาดว่าหากไม่มีฝนตกลงมาเพิ่มเติม น้ำจะลดลงจนแห้งสนิทภายในช่วงบ่ายวันนี้ ทั้งนี้ ปก. ร่วมกับหลายหน่วยงานได้นำถุงยังชีพและอาหารกล่องไปแจกจ่ายให้แก่ผู้ได้รับความเดือดร้อนแล้ว ด้านผู้ว่าฯ ได้ประชุมกับหัวหน้าส่วนงานเกี่ยวข้องวางแผนเร่งเข้าให้ความช่วยเหลือประชาชนในพื้นที่น้ำท่วม อ.น้ำโสม-อ.นาเยือง เยมมีบ้านเรือนเสียหายรวมกว่า ๒,๐๐๐ หลังคา ถนน-สะพานชำรุดหลายจุด สั่งระดมกำลังเข้าซ่อมแซมให้สามารถใช้ได้ภายใน ๑๒ พ.ย.นี้

๖. คาดการณ์สภาพอากาศ ๗ วัน (กรมอุตุนิยมวิทยา) ในวันที่ ๑๐ พ.ย.บริเวณภาคตะวันออกเฉียงเหนือมีฝนลดลง และอุณหภูมิจะลดลง ๒-๔ องศา สำหรับภาคเหนือ ภาคกลาง ภาคตะวันออก และภาคใต้ ยังคงมีฝนตกต่อเนื่องกับมีฝนตกหนักบางแห่ง ส่วนในช่วงวันที่ ๑๑-๑๒ พ.ย. ในบริเวณภาคเหนือ ภาคกลาง และภาคตะวันออกเฉียงเหนือมีฝนลดน้อยลง และอุณหภูมิจะลดลง ๑-๓ องศา หลังจากนั้นในช่วงวันที่ ๑๓ - ๑๖ พ.ย. บริเวณประเทศไทยตอนบนอากาศเย็นกับหมอกในตอนเช้า ส่วนภาคใต้จะยังคงมีฝนตกได้ต่อเนื่อง

๗. พื้นที่ที่ควรเฝ้าระวังเตือนภัยวิกฤติน้ำ(น้ำท่วม ภัยแล้ง) : NASA (๒๔ ชั่วโมง): รายงานพื้นที่ที่อาจเกิดน้ำท่วม (๑๐ พ.ย.) ได้แก่ ภาคเหนือ คือ จ.แม่ฮ่องสอน เชียงใหม่ เชียงราย พะเยา น่าน ลำพูน ลำปาง แพร่ อุดรดิตถ์ สุโขทัย พิษณุโลก ตาก และเพชรบูรณ์ ภาคตะวันออกเฉียงเหนือ คือ จ.เลย หนองบัวลำภู หนองคาย บึงกาฬ อุดรธานี ชัยภูมิ ขอนแก่น นครราชสีมา ยโสธร อำนาจเจริญ และอุบลราชธานี ภาคกลาง คือ จ.นครสวรรค์ อุทัยธานี อ่างทอง สุพรรณบุรี นครนายก และกาญจนบุรี ภาคตะวันออก คือ จ.ปราจีนบุรี ฉะเชิงเทรา ชลบุรี ระยอง จันทบุรี และตราด ภาคใต้ คือ จ.เพชรบุรี ตรัง สตูล สงขลา และยะลา กรมทรัพยากรธรณี (๑๐ พ.ย.) รายงาน ๑) พื้นที่คาดการณ์ปริมาณน้ำฝนที่อาจก่อให้เกิดดินถล่มล่วงหน้า ๓ วัน ได้แก่ จ.เชียงใหม่ แม่ฮ่องสอน ขอนแก่น อุดรดิตถ์ ลำปาง ลำพูน แพร่ พะเยา น่าน สุโขทัย เพชรบูรณ์ พิษณุโลก อุทัยธานี อุดรธานี หนองบัวลำภู หนองคาย เลย บึงกาฬ สกลนคร ลพบุรี กาญจนบุรี ตาก นครราชสีมา ชัยภูมิ ชัยนาท ฉะเชิงเทรา สระแก้วชุมพร นครศรีธรรมราช ประจวบคีรีขันธ์ สุราษฎร์ธานี และพัทลุง เฝ้าระวังในระยะ ๒-๓ วันนี้ ๒) ประกาศฉบับที่ ๓๑/๒๕๕๙ ลว.๙ พ.ย. เวลา ๑๐.๐๐ น. เรื่อง เฝ้าระวังเหตุดินถล่มและน้ำป่าไหลหลากในพื้นที่ลุ่มน้ำ ระหว่างวันที่ ๙-๑๐ พ.ย.เนื่องจากมีฝนตกหนักอย่างต่อเนื่องในพื้นที่ วัดปริมาณฝน ๒๔ ซม. ได้มากกว่า ๑๐๐ มม. โดยมีพื้นที่ลุ่มน้ำที่ได้รับผลกระทบ ได้แก่ ลุ่มน้ำโขง ที่ จ.หนองคาย (อ.สังคม) จ.อุดรธานี (อ.นาเยือง และน้ำโสม) และจ.เลย (อ.ปากชม) ๒) กรมป้องกันและบรรเทาสาธารณภัย (๑๐ พ.ย.) กองอำนาจการป้องกันและบรรเทาสาธารณภัยกลาง ติดตามสถานการณ์ร่วมกับกรมทรัพยากรธรณี และได้แจ้งเตือนเครือข่ายให้เฝ้าระวังดินถล่มและน้ำป่าไหลหลาก ในจังหวัดที่อาจได้รับผลกระทบ ได้แก่ จ.หนองคาย (อ.สังคม ต.ผาตั้ง บ้านม่วง นาจิว และต.สังคม) จ.อุดรธานี (อ.นาเยือง ต.โนนทอง นาแค และต.บ้านก้อง, อ.น้ำโสม ต.หนองแวง โสมเยี่ยม น้ำโสมและต.ศรีสำราญ) จ.เลย (อ.ปากชม ต.ห้วยพิชัย ปากชม เชียงกลม ชมเจริญ และต.ห้วยป่อชื่น)

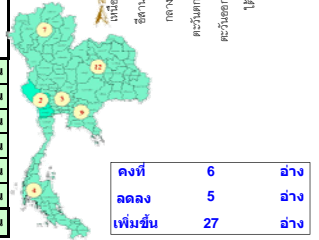
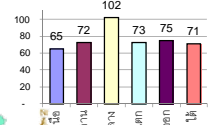
รายงานสรุปสภาพน้ำในอ่างเก็บน้ำขนาดใหญ่และขนาดกลาง

รายงานสถานการณ์ ณ. วันที่ 10 พฤศจิกายน 2559

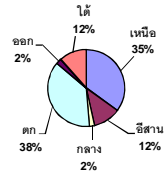
ปริมาณน้ำในอ่างที่ใช้การได้ในสัปดาห์นี้ + มากกว่า / - น้อยกว่า สัปดาห์ก่อน 415.86 ล้าน ลบ.ม.

สรุปสถานการณ์ปริมาณน้ำในอ่างเก็บน้ำที่ใช้ในทุกจังหวัดทั่วประเทศ น้อยกว่าปริมาณน้ำที่ไหลเข้าอ่าง เมื่อเทียบกับสัปดาห์ก่อน สถานการณ์อยู่ระหว่างเก็บกักน้ำ

% ปริมาณน้ำรวมและแก้มักปีงบประมาณ



ปริมาณน้ำรวมทั้งประเทศ 70,520 ล้าน ลบ.ม. (100%)



ปริมาณน้ำรวมทั้งประเทศ (เมื่อเทียบกับปริมาณน้ำรวมทั้งประเทศ) ณ

วันที่ 10 พฤศจิกายน 2559 เท่ากับ

50,030 ล้าน ลบ.ม. หรือ เท่ากับ

71%

วันที่ 10 พฤศจิกายน 2558 เท่ากับ

41,173 ล้าน ลบ.ม. หรือ เท่ากับ

58%

ภาค	สถานการณ์ปริมาณน้ำในอ่าง				ปริมาณน้ำเปลี่ยนแปลง (ล้าน ม.³)	สถานะ
	ลดลง (แห่ง)	คงที่ (แห่ง)	เพิ่มขึ้น (แห่ง)	รวม (แห่ง)		
ภาคเหนือ	1	1	5	7	110.00	ปริมาณน้ำในอ่างเก็บน้ำเพิ่มขึ้น
ภาคตะวันออกเฉียงเหนือ	1	5	6	12	58.00	ปริมาณน้ำในอ่างเก็บน้ำเพิ่มขึ้น
ภาคกลาง	1	-	2	3	19.00	ปริมาณน้ำในอ่างเก็บน้ำเพิ่มขึ้น
ภาคตะวันออก	-	-	2	2	145.00	ปริมาณน้ำในอ่างเก็บน้ำเพิ่มขึ้น
ภาคตะวันออกเฉียงเหนือ	2	0	8	10	24.86	ปริมาณน้ำในอ่างเก็บน้ำเพิ่มขึ้น
ภาคใต้	-	-	4	4	59.00	ปริมาณน้ำในอ่างเก็บน้ำเพิ่มขึ้น
รวมทั้งประเทศ	5	6	27	38	415.86	ปริมาณน้ำในอ่างเก็บน้ำเพิ่มขึ้น

ภาค	อ่างเก็บน้ำ	ความจุที่ (ล้าน ม.³)	ปริมาณน้ำที่ใช้งานได้จริง (ล้าน ม.³)	ปริมาณน้ำที่ใช้งานได้จริง (ล้าน ม.³)	%	ปัจจุบัน วันที่ 10 พฤศจิกายน 2559		สัปดาห์ก่อน วันที่ 4 พฤศจิกายน 2559		ปริมาณน้ำ + เพิ่มขึ้น (ล้าน ม.³)	สถานการณ์					
						ปริมาณน้ำรวม (ล้าน ม.³)	%	ปริมาณน้ำรวม (ล้าน ม.³)	%							
ภาคเหนือ (7)																
ภูมิพล (2)	ตาก	13,462	3,800	9,662	4,994	37%	6,937	52%	3,137	23%	6,864	51%	3,064	23%	73.00	เพิ่มขึ้น
สิริกิติ์ (2)	ลพบุรี	9,510	2,850	6,660	4,903	52%	7,699	81%	4,849	51%	7,671	81%	4,821	51%	28.00	เพิ่มขึ้น
แม่กวด	เชียงใหม่	265	12	253	70	26%	162	61%	150	57%	160	60%	148	56%	2.00	เพิ่มขึ้น
แม่กวด	เชียงใหม่	263	14	249	30	11%	104	40%	90	34%	103	39%	89	34%	1.00	เพิ่มขึ้น
กสิกรรม	ลำปาง	106	3	103	20	19%	95	90%	92	87%	95	90%	92	87%	-	คงที่
กสิกรรม	ลำปาง	170	6	164	23	14%	175	103%	169	99%	177	104%	171	101%	-2.00	ลดลง
แควน้อย	พิษณุโลก	939	43	896	413	44%	958	102%	915	97%	950	101%	907	97%	8.00	เพิ่มขึ้น
รวมภาคเหนือ	34.85%	24,715	6,728	17,987	10,453	42%	16,130	65%	9,402	38%	16,020	65%	9,292	38%	110.00	เพิ่มขึ้น
ภาคตะวันออกเฉียงเหนือ (12)																
ห้วยหลวง	อุดรธานี	136	7	129	42	31%	103	76%	96	71%	102	75%	95	70%	1.00	เพิ่มขึ้น
น้ำจืด	สกลนคร	520	45	475	211	41%	284	55%	239	46%	285	55%	240	46%	-1.00	ลดลง
น้ำจืด (2)	สกลนคร	165	8	157	67	41%	66	40%	58	35%	66	40%	58	35%	-	คงที่
จุฬารัตน์ (2)	ชัยภูมิ	164	37	127	82	50%	155	95%	118	72%	153	93%	116	71%	2.00	เพิ่มขึ้น
อุบลรัตน์ (2)	ขอนแก่น	2,431	581	1,850	802	33%	2,200	90%	1,619	67%	2,155	89%	1,574	65%	45.00	เพิ่มขึ้น
ลำปาว	กาฬสินธุ์	1,980	100	1,880	948	48%	1,137	57%	1,037	52%	1,131	57%	1,031	52%	6.00	เพิ่มขึ้น
ลำดอง	นครราชสีมา	314	22	292	135	43%	117	37%	95	30%	113	36%	91	29%	4.00	เพิ่มขึ้น
ลำพระเพลิง	นครราชสีมา	155	1	154	88	57%	73	47%	72	46%	72	46%	71	46%	1.00	เพิ่มขึ้น
มูลบน	นครราชสีมา	141	7	134	51	36%	73	52%	66	47%	73	52%	66	47%	-	คงที่
ลำน้ำพระยา	นครราชสีมา	275	7	268	102	37%	129	47%	122	44%	129	47%	122	44%	-	คงที่
ลำน้ำระยอง	บุรีรัมย์	121	3	118	68	56%	64	53%	61	50%	64	53%	61	50%	-	คงที่
สิรินธร (2)	นครราชสีมา	1,966	831	1,135	1,409	72%	1,657	84%	826	42%	1,657	84%	826	42%	-	คงที่
รวมภาคตะวันออกเฉียงเหนือ	11.80%	8,369	1,649	6,720	4,005	48%	6,058	72%	4,409	53%	6,001	72%	4,351	52%	58.00	เพิ่มขึ้น
ภาคกลาง (3)																
ป่าสักชลสิทธิ์	ลพบุรี	960	3	957	625	65%	999	104%	996	104%	993	103%	990	103%	6.00	เพิ่มขึ้น
ห้วยเสลา	ลพบุรี	160	17	143	69	43%	164	103%	147	92%	165	103%	148	93%	-1.00	ลดลง
กระเสียว	สุพรรณบุรี	240	40	200	80	33%	230	96%	190	79%	216	90%	176	73%	14.00	เพิ่มขึ้น
รวมภาคกลาง	1.92%	1,360	60	1,300	774	57%	1,393	102%	1,333	98%	1,374	101%	1,314	97%	19.00	เพิ่มขึ้น
ภาคตะวันออก (2)																
ศรีนครินทร์ (2)	กาญจนบุรี	17,745	10,265	7,480	12,964	73%	13,581	77%	3,316	19%	13,493	76%	3,228	18%	88.00	เพิ่มขึ้น
วชิราลงกรณ (2)	กาญจนบุรี	8,860	3,012	5,848	5,518	62%	5,801	65%	2,789	31%	5,744	65%	2,732	31%	57.00	เพิ่มขึ้น
รวมภาคตะวันออก	37.51%	26,605	13,277	13,328	18,482	69%	19,382	73%	6,105	23%	19,237	72%	5,960	22%	145.00	เพิ่มขึ้น
ภาคตะวันออก (6+4)																
ขุนด่าน	นครนายก	224	5.00	219	193	86%	221	99%	216	96%	219	98%	214	96%	2.00	เพิ่มขึ้น
คลองสิียด	ฉะเชิงเทรา	420	30.00	390	258	61%	260	62%	230	55%	253	60%	223	53%	7.00	เพิ่มขึ้น
บางพระ (3)	ชลบุรี	117	12.00	105	45	38%	84	72%	72	62%	80	68%	68	58%	4.00	เพิ่มขึ้น
หนองปลาไหล (3)	ระยอง	164	13.75	150	159	97%	100	61%	86	53%	98	60%	84	51%	2.00	เพิ่มขึ้น
ประแสร์ (3)	ระยอง	295	20.00	275	277	94%	235	80%	215	73%	236	80%	216	73%	-1.00	ลดลง
มาบประชัน (3)	ระยอง	17	0.72	16	11	69%	9	52%	8	47%	7	43%	6.38	38%	1.45	เพิ่มขึ้น
หนองค้อ (3)	ระยอง	21	1.00	20	7	33%	12	56%	11	51%	11	51%	9.96	47%	0.96	เพิ่มขึ้น
คลองทราย (3)	ระยอง	79	3.00	76	78	99%	65	82%	62	78%	60	75%	56.82	72%	5.26	เพิ่มขึ้น
คลองใหญ่ (3)	ระยอง	45	3.00	42	42	93%	37	82%	34	75%	38	84%	35.03	77%	-0.81	ลดลง
นขตบริหารนครา	ปราจีนบุรี	295	19.00	276	-	0%	231	78%	212	72%	227	77%	208.00	71%	4.00	เพิ่มขึ้น
รวมภาคตะวันออก	2.37%	1,678	107	1,570	1,072	64%	1,254	75%	1,146	68%	1,229	73%	1,121	67%	24.86	เพิ่มขึ้น
ภาคใต้ (4)																
แก่งกระจาน	เพชรบุรี	710	65	645	345	49%	360	51%	295	42%	342	48%	277	39%	18.00	เพิ่มขึ้น
ปราณบุรี	ประจวบคีรีขันธ์	391	18	373	145	37%	142	36%	124	32%	126	32%	108	28%	16.00	เพิ่มขึ้น
รัชชประภา (2)	สุราษฎร์ธานี	5,639	1,352	4,287	4,967	88%	4,918	87%	3,566	63%	4,911	87%	3,559	63%	7.00	เพิ่มขึ้น
บางกลาง (2)	ยะลา	1,454	276	1,178	930	64%	394	27%	118	8%	376	26%	100	7%	18.00	เพิ่มขึ้น
รวมภาคใต้	11.55%	8,194	1,711	6,483	6,387	78%	5,814	71%	4,103	50%	5,755	70%	4,044	49%	59.00	เพิ่มขึ้น
รวมทั้งประเทศ	100%(38)	70,921	23,532	47,388	41,173	58%	50,030	71%	26,498	37%	49,615	70%	26,082	37%	415.86	เพิ่มขึ้น

ที่มาข้อมูล : ตารางสรุปสภาพน้ำในอ่างเก็บน้ำขนาดใหญ่ทั้งประเทศ และตารางสรุปสภาพน้ำในอ่างเก็บน้ำภาคตะวันออก กรมชลประทาน

หมายเหตุ :

- อ่างเก็บน้ำขนาดใหญ่ หมายถึง อ่างเก็บน้ำที่มีความจุตั้งแต่ 100 ล้าน ลบ.ม. ขึ้นไป
- เป็นอ่างเก็บน้ำอยู่ในความรับผิดชอบของการไฟฟ้าฝ่ายผลิตแห่งประเทศไทย(10) นอกนั้นอยู่ในความรับผิดชอบของกรมชลประทาน (28)
- เป็นอ่างเก็บน้ำขนาดกลางที่มีความสำคัญต่อการชลประทานและการประปาฯ ของลุ่มน้ำชายฝั่งทะเลตะวันออก
- ที่มา : กรมชลประทาน และการไฟฟ้าฝ่ายผลิตแห่งประเทศไทย
- จังหวัดที่มีอ่างเก็บน้ำขนาดใหญ่มีจำนวน 26 จังหวัด ไม่มี 50 จังหวัด

รท. นายถียง ระดมเก็บกักของอ่าง



ศูนย์เขื่อนฯ



ศูนย์ป้องกันวิกฤติน้ำ กรมทรัพยากรน้ำ

ลำดับของเขื่อนตามความจุ

- ศรีนครินทร์ 2.ภูมิพล 3.สิริกิติ์ 4.วชิราลงกรณ 5.รัชชประภา
- อุบลรัตน์ 7.สิรินธร 8.บางกลาง 9.ลำปาว 10.ป่าสัก

ลำดับของเขื่อนตามปริมาณน้ำใช้การได้

- ภูมิพล 2.ศรีนครินทร์ 3.สิริกิติ์ 4.วชิราลงกรณ 5.รัชชประภา
- ลำปาว 7.อุบลรัตน์ 8.บางกลาง 9.สิรินธร 10.ป่าสัก