



# รายงานการเฝ้าระวังติดตามสถานการณ์น้ำ ๒๔ ชั่วโมง

ศูนย์ป้องกันวิกฤติน้ำ กรมทรัพยากรน้ำ กระทรวงทรัพยากรธรรมชาติและสิ่งแวดล้อม  
โทรศัพท์ ๐ ๒๒๙๘ ๖๖๓๑ โทรสาร ๐ ๒๒๙๘ ๖๖๒๙ <http://www.dwr.go.th>

รายงานฉบับที่ ๖๐๐/๒๕๕๙

เวลา ๐๘.๐๐ น.

วันที่ ๑ พฤศจิกายน ๒๕๕๙

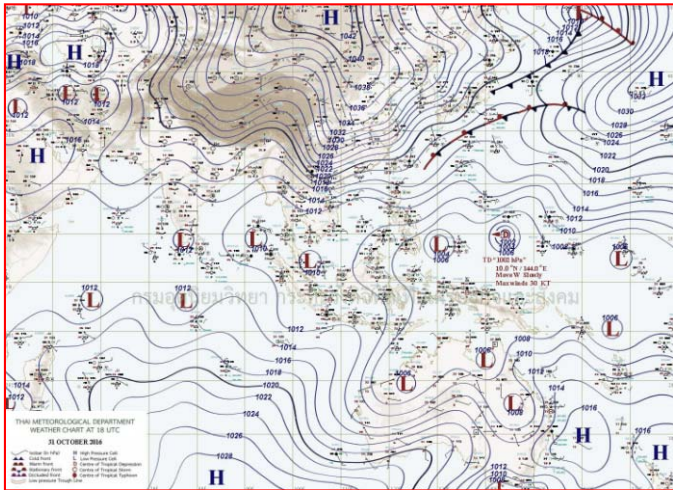
เรื่อง รายงานการเฝ้าระวังติดตามสถานการณ์น้ำ ๒๔ ชั่วโมง

เรียนร.ม.ท. เลขานุการ ร.ม.ท.ปท.ท.ส. รอง ปท.ท.ส. อท.น. รอง อท.น. และหน่วยงานที่เกี่ยวข้อง

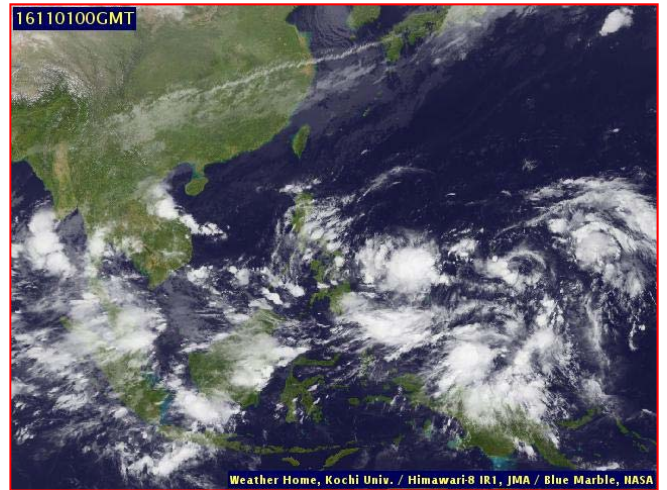
กรมทรัพยากรน้ำขอรายงานการเฝ้าระวังและติดตามสถานการณ์น้ำ ประจำวันที่ ๑ พฤศจิกายน ๒๕๕๙ ดังนี้

## ๑. สภาพอากาศ ณ เวลา ๐๖.๐๐ น. (ที่มา: กรมอุตุนิยมวิทยา)

พยากรณ์อากาศ ๒๔ ชั่วโมงข้างหน้า ภาคตะวันออกและภาคใต้ยังคงมีฝนตกชุก กับมีฝนตกหนักบางแห่ง ขอให้ประชาชนบริเวณดังกล่าวระวังอันตรายจากฝนตกหนักซึ่งอาจทำให้เกิดน้ำท่วมฉับพลันน้ำป่าไหลหลากได้ในระยะนี้ ส่วนภาคกลางตอนล่าง กรุงเทพมหานครและปริมณฑลยังมีฝนตกต่อเนื่องและมีฝนตกหนักบางแห่ง สำหรับภาคเหนือตอนบน ภาคตะวันออกเฉียงเหนือ และภาคกลางตอนบนมีฝนน้อย กับมีอากาศเย็นในตอนเช้า

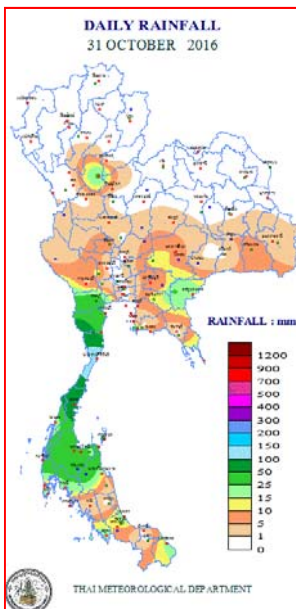


แผนที่อากาศ วันที่ ๑ พ.ย. ๒๕๕๙ เวลา ๐๖.๐๐ น.



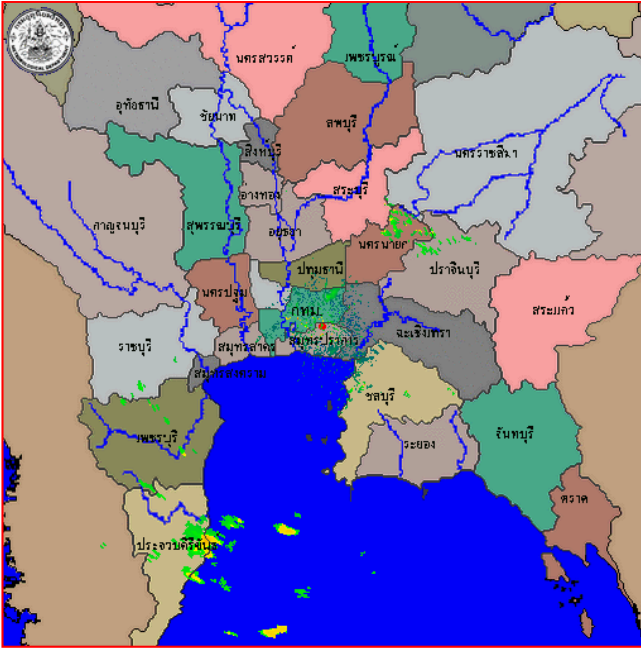
ภาพถ่ายจากดาวเทียม วันที่ ๑ พ.ย. ๒๕๕๙ เวลา ๐๗.๐๐ น.

## ๒. ปริมาณฝนสะสม ณ เวลา ๐๗.๐๐ น. (เมื่อวาน) - ๐๗.๐๐ น. (วันนี้) (ที่มา: กรมอุตุนิยมวิทยา)

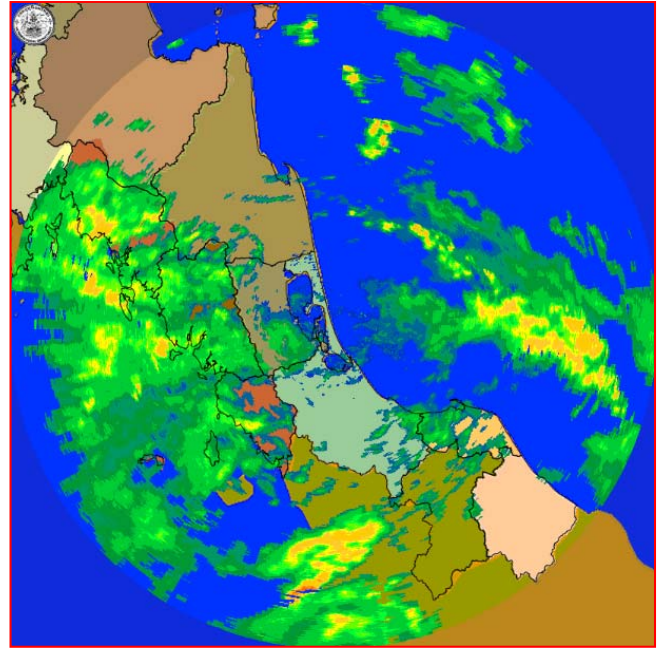


จุดตรวจวัด	ปริมาณฝน (มม.)
จ.ประจวบคีรีขันธ์	๑๔๔.๓
จ.ชุมพร (สวี สกษ.)	๗๒.๐
จ.สุราษฎร์ธานี (เกาะสมุย)	๖๖.๑
จ.พังงา (ตะกั่วป่า)	๔๕.๐
จ.สุราษฎร์ธานี	๔๔.๐
จ.ราชบุรี	๔๐.๑
จ.นครศรีธรรมราช (ฉวาง)	๓๘.๕

**๓. เรดาร์ตรวจอากาศ ณ วันที่ ๑ พฤศจิกายน ๒๕๕๙ (ที่มา: กรมอุตุนิยมวิทยา)**



สถานีสุวรรณภูมิ เวลา ๐๘.๓๐ น.



สถานีสงขลา เวลา ๐๙.๐๐ น.

จากเรดาร์ตรวจอากาศ จะพบว่ามีกลุ่มเมฆฝนกระจายบริเวณภาคเหนือ ภาคกลาง และภาคใต้

**๔. สถานการณ์น้ำในอ่างเก็บน้ำขนาดใหญ่ ณ วันที่ ๓๑ ตุลาคม ๒๕๕๙ (ที่มา: กรมชลประทาน)**

สภาพน้ำในอ่างเก็บน้ำขนาดใหญ่ ปริมาณน้ำในอ่างฯ ๔๙,๐๔๓ ล้าน ลบ.ม. คิดเป็นร้อยละ ๖๙ (ปริมาณน้ำใช้การได้ ๒๕,๕๑๖ ล้าน ลบ.ม. คิดเป็นร้อยละ ๕๔) ปริมาณน้ำในอ่างฯ เทียบกับปี ๒๕๕๘ (๔๑,๑๑๗ ล้าน ลบ.ม. คิดเป็นร้อยละ ๕๘) มากกว่าปี ๒๕๕๘ จำนวน ๗,๙๒๖ ล้าน ลบ.ม. ปริมาณน้ำไหลลงอ่างฯ จำนวน ๑๘๕.๔๑ ล้าน ลบ.ม. ปริมาณน้ำระบายจำนวน ๔๑.๘๘ ล้าน ลบ.ม. สามารถรับน้ำได้อีก ๒๑,๖๗๑ ล้าน ลบ.ม.

อ่างเก็บน้ำ	ปริมาณน้ำในอ่าง		ปริมาณน้ำใช้การได้		ปริมาณน้ำไหลลงอ่าง		ปริมาณน้ำระบาย		ปริมาณน้ำรับได้อีก (ล้าน ม. <sup>๓</sup> ) (ความจุที่ รนส.- ปริมาณน้ำปัจจุบัน)
	ปริมาณ (ล้าน ม. <sup>๓</sup> )	% น้ำเก็บกัก	ปริมาณ (ล้าน ม. <sup>๓</sup> )	% น้ำใช้การ	วันนี้ (ล้าน ม. <sup>๓</sup> )	เมื่อวาน (ล้าน ม. <sup>๓</sup> )	วันนี้ (ล้าน ม. <sup>๓</sup> )	เมื่อวาน (ล้าน ม. <sup>๓</sup> )	
๑.ภูมิพล	๖,๗๘๐	๕๐	๒,๙๘๐	๓๑	๒๑.๘๘	๒๐.๐๙	๑.๐๐	๑.๐๐	๖,๖๘๒
๒.สิริกิติ์	๗,๖๕๐	๘๐	๔,๘๐๐	๗๒	๙.๔๖	๑๑.๘๙	๔.๐๔	๔.๑๔	๒,๙๙๐
๓.จุฬารัตน์	๑๕๑	๙๒	๑๑๔	๙๐	๐.๕๕	๐.๕๕	๐.๐๐	๐.๐๐	๕๖
๔.อุบลรัตน์	๒,๑๕๑	๘๘	๑,๕๗๐	๘๕	๑๓.๓๐	๑๓.๒๔	๕.๐๐	๕.๐๐	๒๘๐
๕.ลำปาว	๑,๑๓๑	๕๗	๑,๐๓๑	๕๕	๓.๘๑	๒.๐๓	๓.๘๕	๔.๑๓	๑,๓๑๙
๖.สิรินธร	๑,๖๕๕	๘๔	๘๒๓	๗๓	๓.๔๑	๓.๑๙	๕.๑๔	๒.๓๑	๓๑๑
๗.ป่าสักชลสิทธิ์	๙๘๕	๑๐๓	๙๘๒	๑๐๓	๘.๘๔	๕.๕๖	๑.๗๖	๑.๗๖	- ๒๕
๘.ศรีนครินทร์	๑๓,๓๙๑	๗๕	๓,๑๒๖	๔๒	๔๑.๙๖	๕๓.๓๑	๑.๙๗	๕.๐๐	๕,๔๕๙
๙.วชิราลงกรณ	๕,๗๑๔	๖๔	๒,๗๐๒	๔๖	๑๑.๘๗	๒๖.๘๙	๒.๐๕	๕.๑๑	๕,๒๘๖
๑๐.ขุนด่านปราการชล	๒๑๘	๙๗	๒๑๔	๙๗	๑.๕๔	๒.๐๓	๐.๒๙	๐.๒๙	๘
๑๑.รัชชประภา	๔,๘๕๐	๘๖	๓,๔๙๘	๘๒	๘.๗๓	๑๑.๗๘	๐.๐๐	๙.๗๑	๑,๓๗๐
๑๒.บางบาล	๓๗๔	๒๖	๙๗	๘	๖.๑๘	๒.๓๗	๑.๔๘	๑.๕๗	๑,๓๐๐

**๕. สถานการณ์น้ำในประเทศ ณ วันที่ ๒๘ ตุลาคม - ๑ พฤศจิกายน ๒๕๕๙ (ที่มา: กรมชลประทาน)**

สถานี	แม่น้ำ	อำเภอ	จังหวัด	ระดับ ตลิ่ง (ม. รทก.)	ระดับน้ำ (ม.รทก.)					แนวโน้ม
					ศุกร์	เสาร์	อาทิตย์	จันทร์	อังคาร	
					๒๘ ต.ค.	๒๙ ต.ค.	๓๐ ต.ค.	๓๑ ต.ค.	๑ พ.ย.	
P.๑	ปิง	เมือง	เชียงใหม่	๓.๗๐	๑.๔๑	๑.๓๙	๑.๖๒	๑.๕๕	๑.๔๑	ลดลง
W.๑C	วัง	เมือง	ลำปาง	๕.๒๐	๐.๖๙	๐.๑๗	๐.๒๒	๐.๑๙	๐.๑๑	ลดลง
Y.๔	ยม	เมือง	สุโขทัย	๗.๔๕	๔.๑๔	๔.๐๕	๓.๙๗	๓.๙๗	๓.๕๖	เพิ่มขึ้น
N.๗A	น่าน	เมือง	พิจิตร	๑๐.๗๘	๔.๔๐	๔.๓๕	๔.๕๖	๔.๕๖	๔.๗๕	เพิ่มขึ้น
C.๑๓	เจ้าพระยา	สรรพยา	ชัยนาท	๑๖.๓๔	๑๖.๗๐	๑๖.๗๐	๑๖.๗๕	๑๖.๗๕	๑๖.๗๕	ทรงตัว
M.๖A	มูล	สตึก	บุรีรัมย์	๕.๔๐	๖.๔๑	๖.๓๘	๖.๓๕	๖.๓๐	๖.๒๖	ลดลง
M.๗	มูล	เมือง	อุบลราชธานี	๗.๐๐	๖.๑๖	๖.๑๓	๖.๐๙	๖.๐๓	๕.๙๕	ลดลง
M.๑๙๑	ลำตะคอง	เมือง	นครราชสีมา	๓.๐๐	๑.๑๒	๑.๑๐	๑.๑๗	๑.๒๑	๑.๒๐	ลดลง
M.๑๕๙	ลำชี	จอมพระ	สุรินทร์	๑๑.๓๐	๕.๒๑	๕.๑๕	๕.๒๒	๕.๑๕	๕.๐๑	ลดลง
M.๙๕	ลำเสียวใหญ่	สุวรรณภูมิ	ร้อยเอ็ด	๓.๒๐	๓.๑๑	๓.๐๖	๓.๐๒	๓.๐๐	๒.๙๕	ลดลง
X.๖๔	คลองท่ามะ	ท่ามะ	ชุมพร	๑๗.๑๓	๘.๐๕	๘.๖๘	๘.๒๑	๘.๔๑	๑๐.๕๖	เพิ่มขึ้น
X.๑๔๙	คลองกลาย	นบพิตำ	นครศรีธรรมราช	๓๓.๙๖	๒๙.๒๓	๒๙.๐๕	๒๙.๒๕	๒๙.๕๐	๒๙.๖๕	เพิ่มขึ้น
X.๒๗๔	แม่น้ำโก-ลก	แว้ง	นราธิวาส	๒๒.๔๐	๑๘.๕๖	๑๘.๙๕	๑๘.๙๖	๑๙.๗๖	๑๘.๙๐	ลดลง
X.๓๗A	แม่น้ำตาปี	พระแสง	สุราษฎร์ธานี	๑๐.๗๖	๑๐.๐๓	๙.๘๙	๙.๖๗	๙.๔๙	๙.๔๖	ลดลง

\*\*\* ยังไม่ได้รับรายงาน

**๖. สถานการณ์น้ำในพื้นที่ลุ่มน้ำโขง ณ วันที่ ๓๑ ตุลาคม ๒๕๕๙ (ที่มา:MRC: Mekong River Commission )**

สถานี	ระดับตลิ่ง(เมตร)	ระดับน้ำ (เมตร)	ต่ำกว่าระดับตลิ่ง (เมตร)	แนวโน้ม
อ.เชียงแสน จ.เชียงราย	๑๒.๘๐	๒.๙๖	๙.๘๔	ลดลง
อ.เชียงคาน จ.เลย	๑๖.๐๐	๗.๐๖	๘.๙๔	ลดลง
อ.เมือง จ.หนองคาย	๑๒.๒๐	๔.๓๘	๗.๘๒	ลดลง
อ.เมือง จ.นครพนม	๑๒.๕๐	๓.๗๒	๘.๗๘	ลดลง
อ.เมือง จ.มุกดาหาร	๑๒.๐๐	๓.๘๐	๘.๒๐	เพิ่มขึ้น
อ.โขงเจียม จ.อุบลราชธานี	๑๔.๕๐	๕.๐๕	๙.๔๕	ลดลง

**๖. สถานการณ์เตือนภัย Early Warning ณ วันที่ ๑ พฤศจิกายน ๒๕๕๙ (ที่มา: สำนักวิจัย พัฒนาและอุทกวิทยา กรมทรัพยากรน้ำ) [เวลา ๑๕.๐๐ น.(เมื่อวาน) - ๐๘.๐๐ น.(วันนี้)]**

การแจ้งเตือน	สถานี	การแจ้งเตือน
เตือนสีแดง (อพยพ)	-	-
เตือนสีเหลือง (เตือนภัย)	บ้านสะพานาค ต.คลองคก อ.พนม จ.สุราษฎร์ธานี	ปริมาณฝนสะสม ๑๒ ชั่วโมง ๑๒๐. มิลลิเมตร
เตือนสีเขียว (เฝ้าระวัง)	บ้านกล้วย ต.ป่าหวาย อ.สวนผึ้ง จ.ราชบุรี บ้านกุยบุรี ต.กุยบุรี อ.กุยบุรี จ.ประจวบคีรีขันธ์	ระดับน้ำ ๓.๔๙ เมตร ระดับวิกฤต ๕.๐๐ เมตร ระดับน้ำ ๒.๕๐ เมตร ระดับวิกฤต ๔.๕๐ เมตร

\*ได้รับข้อมูลจากทาง Social Media โดยโปรแกรม Line ศูนย์อุทกภัย ทน.

**๗. เหตุการณ์วิกฤตน้ำปัจจุบัน ณ วันที่ ๑ พฤศจิกายน ๒๕๕๙ [เวลา ๑๕.๐๐ น.(เมื่อวาน) - ๐๘.๐๐ น.(วันนี้)]  
ไม่มีสถานการณ์**

**๘. สถานการณ์อุทกภัย ณ วันที่ ๓๑ ตุลาคม ๒๕๕๙** (ที่มา : กรมป้องกันและบรรเทาสาธารณภัย)

จังหวัดที่ยังคงประกาศเขตการให้ความช่วยเหลือผู้ประสบภัยพิบัติกรณีฉุกเฉิน (อุทกภัย) จำนวน ๒๐ จังหวัด ๑๐๒ อำเภอ ๖๑๗ ตำบล ๔,๑๔๘ หมู่บ้าน (จ.พะเยา อุทัยธานี ชัยนาท กำแพงเพชร นครสวรรค์ พิษณุโลก สุโขทัย พิจิตร พระนครศรีอยุธยา ตาก บึงกาฬ สกลนคร ระยอง ระนอง ชัยภูมิ อ่างทอง สระบุรี สิงห์บุรี ลพบุรี และ จ.เพชรบุรี) จังหวัดที่ยุติประกาศฯ แล้ว ๓๐ จังหวัด ๑๗๗ อำเภอ ๖๑๗ ตำบล ๓,๕๑๑ หมู่บ้าน

ปัจจุบันยังคงมีสถานการณ์น้ำไหลหลาก น้ำเอ่อล้นตลิ่ง และดินสไลด์รวม ๕ จังหวัด (จ.นครสวรรค์ อ่างทอง พระนครศรีอยุธยา พิจิตร และ จ.กระบี่) ๑๗ อำเภอ ๑๑๔ ตำบล ๕๕๖ หมู่บ้าน

**๙. การคาดหมายลักษณะอากาศ ๗ วันข้างหน้า** (ระหว่างวันที่ ๓๑ ตุลาคม - ๖ พฤศจิกายน ๒๕๕๙)

ในช่วงวันที่ ๓๑ ต.ค.-๔ พ.ย. บริเวณภาคเหนือ ภาคตะวันออกเฉียงเหนือ ภาคกลาง และภาคตะวันออก ของประเทศไทย มีฝนลดลงกับมีอากาศเย็นในตอนเช้าโดยอุณหภูมิจะลดลง ๒-๔ องศา สำหรับบริเวณภาคใต้ยังคงมีฝนตกต่อเนื่องตลอดช่วง และมีฝนตกหนักบางแห่ง โดยเฉพาะในช่วงวันที่ ๕-๖ พ.ย. บริเวณภาคกลางตอนล่าง ภาคตะวันออกจะมีฝนเพิ่มขึ้น ส่วนภาคใต้ฝั่งตะวันออกยังมีฝนตกต่อเนื่อง โดยมีฝนตกหนักถึงหนักมากบางแห่ง

จึงเรียนมาเพื่อโปรดทราบ

นายวรศาสตร์ อภัยพงษ์  
อธิบดีกรมทรัพยากรน้ำ