

สรุปสถานการณ์น้ำของประเทศ วันที่ ๘ มีนาคม ๒๕๕๙

๑. ฝน การคาดการณ์ปริมาณฝน (มิลลิเมตร) เดือน มีนาคม เมษายน และพฤษภาคม ๒๕๕๙ เปรียบเทียบกับค่าปกติ [ค่าปกติ = ค่าเฉลี่ยฝนในคาบ ๓๐ ปี (๒๕๒๔ - ๒๕๕๓)] มีรายละเอียดตามตาราง

ภาค/เดือน (ปริมาณฝนคาดการณ์)	มีนาคม ๒๕๕๙		เมษายน ๒๕๕๙		พฤษภาคม ๒๕๕๙	
	ค่าประมาณ (มม.)	ความหมาย	ค่าประมาณ (มม.)	ความหมาย	ค่าประมาณ (มม.)	ความหมาย
เหนือ	๑๕ - ๓๐ มม.	ต่ำกว่าค่าปกติ	๔๐ - ๗๐ มม.	ต่ำกว่าค่าปกติ	๑๕๐ - ๑๘๐ มม.	ต่ำกว่าค่าปกติ
ตะวันออกเฉียงเหนือ	๓๐ - ๕๐ มม.	ต่ำกว่าค่าปกติ	๖๐ - ๙๐ มม.	ต่ำกว่าค่าปกติ	๑๕๐ - ๑๙๐ มม.	ต่ำกว่าค่าปกติ
กลาง	๒๐ - ๔๐ มม.	ต่ำกว่าค่าปกติ	๕๐ - ๘๐ มม.	ต่ำกว่าค่าปกติ	๑๕๐ - ๑๘๐ มม.	ต่ำกว่าค่าปกติ
ตะวันออกเฉียงใต้	๔๐ - ๗๐ มม.	ต่ำกว่าค่าปกติ	๗๐ - ๑๐๐ มม.	ต่ำกว่าค่าปกติ	๑๙๐ - ๒๓๐ มม.	ต่ำกว่าค่าปกติ
ภาคใต้ฝั่งตะวันออก	๔๐ - ๗๐ มม.	ต่ำกว่าค่าปกติ	๕๐ - ๘๐ มม.	ต่ำกว่าค่าปกติ	๑๑๐ - ๑๕๐ มม.	ต่ำกว่าค่าปกติ
ภาคใต้ฝั่งตะวันตก	๖๐ - ๙๐ มม.	ต่ำกว่าค่าปกติ	๑๓๐ - ๑๗๐ มม.	ต่ำกว่าค่าปกติ	๑๕๐ - ๓๐๐ มม.	ต่ำกว่าค่าปกติ
กรุงเทพฯ และปริมณฑล	๓๐ - ๕๐ มม.	ต่ำกว่าค่าปกติ	๘๐ - ๑๑๐ มม.	ต่ำกว่าค่าปกติ	๒๐๐ - ๒๕๐ มม.	ต่ำกว่าค่าปกติ

ที่มาข้อมูล : กรมอุตุนิยมวิทยา พยากรณ์อากาศ ๓ เดือน (http://www.tmd.go.th/month_forecast.php)

ปริมาณฝน ณ วันที่ ๖ มีนาคม ๒๕๕๙	หน่วย	เหนือ	กลาง	ตะวันออกเฉียงเหนือ	ตะวันออก	ใต้	ทั่วประเทศ
ฝนสูงสุด ๒๔ ชม. สถานีอุตุนิยมวิทยา	มม.	ไม่มีฝน	ไม่มีฝน	๐.๒ อุดรธานี	ไม่มีฝน	ไม่มีฝน	๐.๒ อุดรธานี
ฝนสะสมปี ๕๘	มม.	๕๖.๗ -๑๒.๔	๓๘.๘ + ๑๒.๔	๔๙.๙ -๑๙.๗	๔๘.๖ + ๒๓.๒	๔๘.๑ + ๘๕.๗	๔๙.๔ + ๑๖.๘
ฝนสะสมปี ๕๙	มม.	๔๔.๒ -๒๘%	๕๑.๒ + ๒๕%	๓๐.๒ -๖๕.๓%	๗๑.๘ + ๓๒%	๑๓๓.๘ + ๖๔%	๖๖.๒ + ๒๕%
ฝนสะสม ๓๐ ปี	มม.	๒๐.๔	๒๖.๐	๓๒.๐	๕๗.๖	๑๐๖.๒	๔๗.๐

ที่มาข้อมูล : กรมอุตุนิยมวิทยา สรุปลักษณะอากาศรายวัน (<http://www.tmd.go.th/climate/climate.php>)

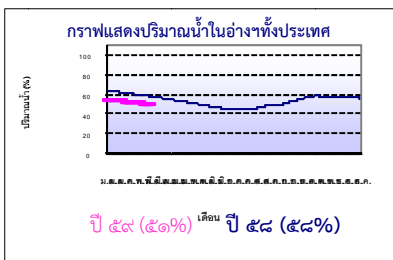
ปริมาณฝนสูงสุด ๒๔ ชม.เพิ่มเติม กรมอุตุนิยมวิทยาได้รายงานเพิ่มเติมโดยการบันทึกของเจ้าหน้าที่เป็นรายวัน ณ เวลา ๐๗.๐๐ น.ของวันนี้ ปริมาณฝนสูงสุดวันนี้เท่ากับ ๑๓๘.๒ มม. ที่ตราด ต.คลองใหญ่ อ.คลองใหญ่ จ.ตราด

๒. น้ำในอ่างเก็บน้ำขนาดใหญ่



ปริมาณน้ำในอ่าง	หน่วย	เหนือ	กลาง	ต.เฉียงเหนือ	ตะวันออก	ตะวันตก	ใต้	ทั่วประเทศ
น้ำในอ่างปี ๕๘	ล้าน(ลบ.ม)	๑๑,๙๗๓	๖๓๓	๓,๙๒๘	๕๗๙	๑๗,๓๗๓	๖,๓๖๘	๔๐,๙๐๘
	%	๔๘%	๔๗%	๔๗%	๔๙%	๖๕%	๗๘%	๕๘%
น้ำในอ่างปี ๕๙	ล้าน(ลบ.ม)	๙,๒๙๗ -๑๐%	๕๗๙ -๑๒%	๓,๐๐๕ -๑๑%	๕๙๖ + ๒%	๑๖,๙๗๙ -๑%	๕,๗๔๔ -๘%	๓๖,๑๗๕ -๗%
๗ มี.ค. ๕๙	%	๓๘%	๓๕%	๓๖%	๕๑%	๖๔%	๗๐%	๕๑%
น้ำในอ่างปี ๕๘	ล้าน(ลบ.ม)	๑๓,๘๓๐ -๒๑%	๔๖๖ -๔%	๓,๔๒๖ -๙%	๑๙๕ + ๒๗%	๑๙,๐๗๓ -๘%	๔,๙๙๒ + ๙%	๔๑,๘๘๑ -๑๑%
๗ มี.ค. ๕๘	%	๕๙%	๓๙%	๔๕%	๒๔%	๗๒%	๖๑%	๖๒%

ที่มาข้อมูล : กรมชลประทานตามสรุปข้อมูลอ่างเก็บน้ำทั่วประเทศ (http://water.rid.go.th/flood/flood/res_table.htm)



หมายเหตุ ๑. อ่างที่มีปริมาณน้ำต่ำกว่า ๕๐% ของความจุมี ๒๔ อ่าง คือ ๑.แม่กวัง (๑๑%) ๒.กัวคองหมา (๑๔%) ๓.ห้วยหลวง (๑๘%) ๔.แม่จัด (๒๑%) ๕.ปริมาณบุรี (๒๓%) ๖.กระเสียว (๒๕%) ๗.กัวลม (๒๕%) ๘.อุบลรัตน์ (๒๖%) ๙.คลองสิียด (๒๘%) ๑๐.บางพระ (๒๙%) ๑๑.ลำปาว (๒๙%) ๑๒.ทับเสลา (๒๙%) ๑๓.มูลศิลป์ (๓๐%) ๑๔.ลำแซะ (๓๐%) ๑๕.น้ำอูน (๓๑%) ๑๖.ลำตะคอง (๓๒%) ๑๗.ภูมีพล (๓๔%) ๑๘.แควน้อย (๓๕%) ๑๙.จุฬาราม (๓๗%) ๒๐.น้ำพุง (๓๗%) ๒๑.แก่งกระจาน (๓๙%) ๒๒.ป่าสัก (๓๙%) ๒๓.สิริกิติ์ (๔๕%) และ ๒๔.ขุนด่าน (๔๖%)

๒. อ่างที่มีปริมาณน้ำเก็บกักตั้งแต่ ๘๐% ของความจุ มี ๒ อ่าง คือ ๑.ประแสร์ (๘๑%) และ ๒.หนองปลาไหล (๘๕%)

๓. สรุปสถานการณ์น้ำในแม่น้ำและลุ่มน้ำสำคัญ

๓.๑ สรุปสถานการณ์น้ำทั่วประเทศ (ศูนย์ประมวลวิเคราะห์สถานการณ์น้ำ กรมชลประทาน) (๗ มี.ค.) : สถานีนน้ำที่อยู่ในเกณฑ์น้ำน้อย ได้แก่ สถานี P.๑ จ.เชียงใหม่, สถานี P.๗A จ.กำแพงเพชร, สถานี P.๑๗ จ.นครสวรรค์, สถานี W.๔A จ.ตาก สถานี ๙.๑ C จ.แพร่, สถานี Y.๒๖ จ.พิษณุโลก, สถานี N.๑ จ.น่าน, สถานี N.๕A จ.พิษณุโลก, สถานี N.๖๗ จ.นครสวรรค์, สถานี M.๖A จ.บุรีรัมย์, สถานี M.๙ จ.ศรีสะเกษ, สถานี M.๗ จ.อุบลราชธานี, สถานี Kgt.๑๐ จ.สระแก้ว, สถานี Kgt.๓ จ.ปราจีนบุรี, สถานี X.๑๕๘ จ.ชุมพร, สถานี X.๓๗A จ.สุราษฎร์ธานี, สถานี X.๑๑๙A จ.นราธิวาส และสถานี X.๗๓๓ จ.นราธิวาส **แนวโน้มระดับน้ำ:** แม่น้ำปิง แม่น้ำน่าน แม่น้ำพระสขิง แม่น้ำตาปี แม่น้ำโก-ลก และค.ต้นหยงมัส มีแนวโน้มระดับน้ำลดลง แม่น้ำวัง แม่น้ำยม แม่น้ำมูล แม่น้ำบางปะกง และแม่น้ำท่าตะเภา มีแนวโน้มระดับน้ำทรงตัว

๓.๒ สรุปสถานการณ์น้ำ (กรมทรัพยากรน้ำ)

๓.๒.๑ สำนักวิจัย พัฒนา และอุทกวิทยา :

- สถานการณ์น้ำในแม่น้ำ โขง (ที่มาข้อมูล : สรุปสถานการณ์น้ำประจำวัน : ศูนย์ประมวลวิเคราะห์สถานการณ์น้ำ กรมชลประทาน) ระดับน้ำแม่น้ำโขง ณ วันที่ ๗ มีนาคม ๒๕๕๙ ที่สถานีเชียงแสน เชียงคาน หนองคาย นครพนม มุกดาหาร และโขงเจียม วัดได้ ๑.๙๓, ๑.๘๐, ๑.๙๖, ๑.๗๒, ๑.๕๓ และ ๒.๐๓ เมตร ตามลำดับ เปรียบเทียบกับตลิ่ง มีค่าเท่ากับ -๙.๘๙, -๑๓.๖๐, -๑๐.๒๔, -๑๐.๙๙, -๑๐.๘๗ และ -๑๓.๔๗ เมตร ตามลำดับ **แนวโน้มระดับน้ำท่า** สถานีเชียงแสน เชียงคาน และหนองคายมีแนวโน้มระดับน้ำลดลง สถานีนครพนม มุกดาหาร และโขงเจียม มีแนวโน้มระดับน้ำเพิ่มขึ้น

- ระบบปฏิบัติการเฝ้าระวัง และเตือนภัยล่วงหน้าหลาก - ดินถล่ม (Early Warning) (๗ มี.ค.) - ไม่มีการเตือนภัย -

๓.๒.๒ ศูนย์ป้องกันวิกฤติน้ำ : ระบบติดตามและเฝ้าระวังสถานการณ์น้ำ

- โครงการสำรวจติดตั้งระบบตรวจวัดสถานการณ์ภาพน้ำทางไกลอัตโนมัติ (ในลุ่มน้ำ)

- รายงานสถานการณ์สถานีโทรมาตรลุ่มน้ำทะเลสาบสงขลา (ณ วันที่ ๒๕ ก.พ.๕๙) ลุ่มน้ำทะเลสาบสงขลา ปัจจุบันสถานการณ์น้ำในลำน้ำโดยทั่วไปยังคงอยู่ในภาวะปกติ (ระดับน้ำต่ำกว่าระดับตลิ่งต่ำสุด) ระดับน้ำในลำน้ำส่วนใหญ่มีแนวโน้มลดลง/ทรงตัว

- รายงานสถานการณ์สถานีโทรมาตรลุ่มน้ำท่าจีน (ณ วันที่ ๔ มี.ค.๕๙) : ลุ่มน้ำสะแกกรัง มีปริมาณน้ำอยู่ในเกณฑ์น้ำแล้ง ส่วนลุ่มน้ำท่าจีน มีปริมาณน้ำอยู่ในเกณฑ์ปกติ ระดับน้ำลุ่มน้ำสะแกกรัง มีแนวโน้มระดับน้ำทรงตัว ส่วนลุ่มน้ำท่าจีน มีแนวโน้มระดับน้ำลดลง โดยมีสถานการณ์เฝ้าระวัง(น้ำแล้ง) ได้แก่ สถานีแม่น้ำท่าจีนที่สะพานข้ามแม่น้ำท่าจีน (ทางหลวง ๓๒๖๕)(อ.สามชุก จ.สุพรรณบุรี) สถานการณ์วิกฤติ(น้ำแล้ง) ได้แก่ สถานีแม่น้ำตากแดดที่สะพานข้ามแควตากแดด (อ.โกรกพระ จ.นครสวรรค์)

- โครงการตั้งศูนย์ปฏิบัติการและข้อมูลเพื่อการบริหารจัดการทรัพยากรน้ำ (ระบบเชื่อมโยงสัญญาณภาพจากกล้อง CCTV ณ วันที่ ๗ มี.ค.๕๙) : สถานการณ์น้ำทั่วไปอยู่ในเกณฑ์ปกติ ยกเว้นมีสถานีที่อยู่ในสถานการณ์เฝ้าระวังน้ำแล้ง ได้แก่ สถานีสะพานมหาโพธิ์ อ.เมือง จ.แพร่ (ลุ่มน้ำยม) สถานีสะพานนครน่านพัฒนา อ.เมือง จ.น่าน (ลุ่มน้ำน่าน) และ สถานีสะพานวัดพระรูป อ.เมือง จ.สุพรรณบุรี (ลุ่มน้ำท่าจีน)

๔. พายุหมุน - ไม่มี -

๕. สถานการณ์น้ำ กรมป้องกันและบรรเทาสาธารณภัย (๗ มี.ค.) : จังหวัดที่ประกาศเขตให้ความช่วยเหลือผู้ประสบภัยพิบัติกรณีฉุกเฉิน (ภัยแล้ง)ปัจจุบัน จำนวน ๑๒ จังหวัด ๔๘ อำเภอ ๒๒๖ ตำบล ๑,๔๘๙ หมู่บ้าน ได้แก่ จ.เชียงใหม่ (อ.ดอยเต่า สันกำแพง แม่ริม) จ.อุดรธานี (อ.เมืองอุดรธานี ท่าปลา) จ.พะเยา (อ.เมืองพะเยา ดอกคำใต้ แม่ใจ จุน ภูพานยาว เชียงคำ) จ.อุทัยธานี (อ.สวรรคโลก ศรีนคร ศรีสำโรง ศรีสันตย์ เมือง ศิริมาศ พงษ์เสียม บ้านด่านลานหอย) จ.นครสวรรค์ (อ.เมือง ชุมแสง) จ.นครราชสีมา (อ.ขามสะแกแสง คง บัวลาย แก่งสนามนาง โนนไทย ด่านขุนทด โนนสูง เทพารักษ์ พระทองคำ บัวใหญ่) จ.นครพนม (อ.นาหว้า โพนสวรรค์) จ.มหาสารคาม (อ.กันทรวิชัย โกลุมพิสัย ชื่นชม เขียวยืน) จ.บุรีรัมย์ (อ.เมือง พลับพลาชัย ห้วยราช) จ.กาญจนบุรี (อ.ห้วยกระเจา ท่าม่วง) จ.เพชรบุรี (อ.ชะอำ แก่งกระจาน) และจ.สระแก้ว (อ.โคกสูง วัฒนานคร ตาพระยา อรัญประเทศ) สถานการณ์วิกฤติ(น้ำ) (ข่าว) รัฐมนตรีว่าการกระทรวงมหาดไทย ได้สั่งการให้ผู้ว่าราชการจังหวัดร่วมกับกรมชลประทาน ในการดูแลแก้ไขปัญหาน้ำในพื้นที่ ซึ่งหากสถานการณ์วิกฤติจนไม่สามารถแก้ไขได้ ก็ให้ประกาศเป็นพื้นที่ภัยพิบัติ เพื่อจะได้ขออนุมัติงบประมาณ เพื่อช่วยเหลือเยียวยาต่อไป ส่วนกรณีของน้ำเพื่อการอุปโภค - บริโภค การประปาส่วนนครหลวง และการประปาส่วนภูมิภาค ได้มีการเตรียมแผนรองรับไว้แล้ว พร้อมระบุว่าทุกฝ่ายต้องตระหนักถึงปัญหา และช่วยกันประหยัดน้ำ เพื่อให้มีน้ำใช้เพียงพอตามแผน กรมชลประทาน โดยอธิบดีกรมชลประทาน ได้มีความเป็นห่วงประชาชนในพื้นที่ ๖ จังหวัด ประกอบด้วย จ.ขอนแก่น เชียงใหม่ ลำพูน ลำปาง พะเยา และกรุงเทพฯ ที่อาจต้องเผชิญภาวะขาดแคลนน้ำสำหรับภาคการเกษตร หลังสถานการณ์ภัยแล้งเริ่มทวีความรุนแรงขึ้น จนอาจทำให้เกษตรกรได้รับผลกระทบ อย่างไรก็ตาม ยืนยันว่า มีน้ำสำหรับการอุปโภค - บริโภค เพียงพอไปจนถึงช่วงสิ้นสุดฤดูแล้ง ส่วนในด้านการทำเกษตรกรรมต้องบริหารจัดการตามแผนของแต่ละพื้นที่ จ.พิษณุโลก ภัยแล้งกำลังขยายวงกว้าง ส่งผลให้แม่น้ำยมที่ไหลผ่านบ้านวังเป็ด หมู่ที่ ๒ ต.บางระกำ อ.บางระกำ แห่งขุดยาวกว่า ๒ กม. เห็นทรายขาวและมีน้ำขึ้นสูงกลางแม่น้ำจำนวนมาก ทำให้แหล่งน้ำทางการเกษตรลดน้อยลง ซึ่งชาวบ้านที่เคยปลูกผักกิมมัยก็จำเป็นต้องปรับเปลี่ยนปลูกต้นตะไคร้หอม ที่ใช้น้ำน้อยแทนเพื่อส่งขาย จ.พระนครศรีอยุธยา ชาวบ้าน หมู่ ๑๑ ต.บ้านกรด อ.บางปะอิน เรียกร้องให้หน่วยงานที่เกี่ยวข้องตรวจสอบถนนชลประทานเส้นทางสายบ้านกรด-บ้านโพธิ์ ระยะทาง ๒๐ กม. เลียบทางรถไฟ และคลองชลประทาน ซึ่งเดิมเป็นถนนลาดยางอย่างดี แต่ปัจจุบันมีสภาพชำรุดและทรุดตัวตลอดทั้งเส้นทาง ทั้งนี้ รองนายกเทศมนตรีตำบลบ้านกรด กล่าวว่า ถนนเส้นนี้เพิ่งขุดมา ๒ ปีแล้ว โดยเฉพาะช่วงนี้เกิดปัญหาภัยแล้งขึ้นในพื้นที่ น้ำในคลองทั้งสองฝั่งถนนแห้งขอด ทำให้ถนนทั้งทรุดตัวลงเพิ่มขึ้น โดยเทศบาลเองก็ไม่มีงบประมาณเพียงพอที่จะซ่อมแซม จึงอยากให้กรมชลประทาน หรือหน่วยงานระดับประเทศเข้ามาช่วยซ่อมแซม จ.จันทบุรี หน่วยงานปฏิบัติการฝนหลวง กรมการฝนหลวง กระทรวงเกษตรและสหกรณ์ ได้เข้ามาตั้งฐานปฏิบัติการแก้ปัญหาภัยแล้งช่วยเหลือเกษตรกรชาวสวนผลไม้ในพื้นที่จังหวัดจันทบุรี และภาคตะวันออก โดยการปฏิบัติงานในวันแรก สามารถทำให้เกิดฝนตกในพื้นที่เป้าหมาย คือ อำเภอสอยดาว สามารถสร้างความชุ่มชื้นให้แก่กสิกรรม และป่าไม้ ซึ่งเป็นไปตามแผนที่วางไว้ ทั้งนี้ ขณะนี้จังหวัด มีพื้นที่ประสบภัยพิบัติภัยแล้งทั้งสิ้น ๙ อำเภอ รวม ๕๐ ตำบล ๓๖๕ หมู่บ้าน ล่าสุด ภัยแล้ง ได้เริ่มส่งผลกระทบต่อ สรรพสัตว์ธรรมชาติตายอย่างน่าใจหาย อำเภอมะขาม ที่แห่งขาดจนเกษตรกรต้องผลัดกันสูบน้ำเลี้ยงสวนผลไม้ และเทศบาลตำบลฉนวน ที่ได้มีการสนับสนุนน้ำดื่มจากคลองส่งน้ำเพื่อการบรรเทาความเดือดร้อนให้แก่ชาวบ้าน แต่ก็อยากให้องค์กรที่เกี่ยวข้องที่มีเครื่องมือ เช่น ปก.จันทบุรี และอำเภอมะขาม ได้เข้ามาช่วยเหลือในการขุดลอกสระน้ำให้ลึกจากเดิมประมาณ ๓-๔ เมตร เพื่อจะได้เก็บกักน้ำไว้ใช้ ซึ่งส่วนใหญ่ชาวบ้านต้องการใช้น้ำที่สระแห่งนี้ประมาณ ๒๐ ครั้งเรือน และมีพื้นที่การเกษตรประมาณ ๓๐๐ ไร่ ที่ใช้น้ำในสระแห่งนี้เช่นกัน จ.อุดรธานี ได้เตรียมเปิดปฏิบัติการฝนหลวง ประจำปี ๕๙ เริ่ม ๑ เมษายน เน้นบรรเทาภัยแล้ง เพิ่มปริมาณน้ำในพื้นที่การเกษตร ป่าไม้ และในแหล่งกักเก็บน้ำในพื้นที่ต่างๆ และแก้ปัญหาหมอกควันและไฟป่า โดยมีการปฏิบัติงานแบ่งเป็น ๒ ระยะ คือ ช่วงหน้าแล้ง เพื่อแก้ปัญหาภัยแล้ง ปัญหาหมอกควันและไฟป่า ลดความรุนแรงของลูกเห็บ ส่วนช่วงฤดูฝนเพื่อเพิ่มปริมาณน้ำฝน ต้นฤดู ฝนทิ้งช่วง และเพิ่มน้ำในเขื่อนหลัก จ.ตรัง ผู้จัดการการประปาส่วนภูมิภาค สาขากันตัง กล่าวว่า การประปาส่วนภูมิภาค สาขากันตัง รับผิดชอบบริการจ่ายน้ำให้แก่ประชาชนในพื้นที่ ๒ อำเภอ คือ อำเภอกันตัง และอำเภอสิเกา แต่หลังจากที่ในจังหวัดเกิดฝนตกทิ้งช่วงยาวนานหลายเดือน ส่งผลให้ปริมาณน้ำดิบในแหล่งน้ำธรรมชาติ โดยเฉพาะในคลองหลัก หมู่ที่ ๔ ตำบลไม้ผาด อำเภอสิเกา ประสบต่อสภาวะแห้งสนิท แม้จะมีการขุดลอกไปแล้วถึง ๒ ครั้ง แต่ก็ยังไม่สำเร็จ ทำให้ประชาชนผู้ใช้น้ำกว่า ๘๐% หรือจำนวน ๘,๗๕๐ ราย ได้รับผลกระทบ เป็นบริเวณกว้าง อย่างไรก็ตาม ได้แก้ปัญหาด้วยการเพิ่มท่อประปา และขอใช้น้ำจากสถานีผลิตน้ำควนกุญ อำเภอวังวิเศษ แม้จะมีระยะห่างกันเกือบ ๔๐ กม.ก็ตาม เพื่อนำน้ำมาจ่ายให้แก่ประชาชนผู้ใช้น้ำ เป็นการช่วยบรรเทาความเดือดร้อน พร้อมทั้งต้องจ่ายน้ำจากเดิมวันละ ๒๔ ชม. เป็นวันละ ๒ รอบ คือ รอบเช้า ๐๖.๐๐-๑๐.๐๐ น. และรอบเย็น เวลา ๑๖.๐๐-๒๐.๐๐ น. ส่วนการแก้ไขปัญหาการขาดแคลนน้ำระยะยาว คือ การปรับปรุงระบบส่งน้ำ และขยายเส้นทางจ่ายน้ำเพิ่มขึ้น จ.นครศรีธรรมราช กำลังพลของกองกิจการพลเรือน มทบ.๔๑ ได้ลงพื้นที่สำรวจระดับน้ำในลำคลองสายต่างๆ ในพื้นที่อำเภอลานสกา ซึ่งเป็นแหล่งน้ำสายหลักที่ไหลผ่านตัวเมือง และเป็นแหล่งน้ำดิบสำคัญสำหรับการผลิตประปาของเทศบาลนครศรีธรรมราช ซึ่งตั้งอยู่ริมคลองท่าใหญ่ ต.ท่าตี อ.ลานสกา โดยมีการสูบน้ำเข้าสู่ระบบการผลิตสำหรับจำหน่ายให้แก่ประชาชนในเขตตัวเมือง และชานเมืองนครศรีธรรมราช ซึ่งคาดว่าภายใน ๑ เดือนข้างหน้า ปัญหาการขาดแคลนน้ำสำหรับการอุปโภคบริโภคในพื้นที่นครศรีธรรมราช จะเริ่มเกิดขึ้นอีกครั้งเช่นเดียวกับตลอด ๔ ปีที่ผ่านมา โดยขณะนี้ทางกองทัพภาค ๔ ได้จัดเตรียมพร้อมทั้งกำลังพล พาหนะ และอุปกรณ์ต่างๆ ในการให้ความช่วยเหลือประชาชนที่ได้รับความเดือดร้อนอย่างเต็มที่ นอกจากนี้ ได้ลงพื้นที่สำรวจว่าพื้นที่ไหนบ้างเหมาะสำหรับการสร้างฝายเพื่อชะลอน้ำ แก้ปัญหาภัยแล้งในระยะยาว

๖. คาดการณ์สภาพอากาศ ๗ วัน (กรมอุตุนิยมวิทยา) ในช่วงวันที่ ๘-๙ มี.ค. ความกดอากาศต่ำปกคลุมประเทศไทยตอนบน ลักษณะเช่นนี้ทำให้บริเวณดังกล่าวมีอุณหภูมิสูงขึ้น กับมีอากาศร้อนในตอนกลางวัน เว้นแต่ภาคเหนือตอนบนยังคงมีอากาศเย็นกับมีหมอกในตอนเช้า ส่วนในช่วงวันที่ ๑๐-๑๒ มี.ค. บริเวณความกดอากาศสูงกำลังปานกลางจากประเทศจีนจะแผ่ลงมาปกคลุมภาคตะวันออกเฉียงเหนือ ในขณะที่บริเวณดังกล่าวมีอากาศร้อนโดยทั่วไป ลักษณะเช่นนี้ทำให้ภาคตะวันออกเฉียงเหนือ ภาคตะวันออก และภาคกลาง มีฝนฟ้าคะนอง กับมีลมกระโชกแรงในระยะแรก โดยอุณหภูมิจะลดลง ๕-๗ องศาเซลเซียสในภาคตะวันออกเฉียงเหนือ หลังจากนั้นบริเวณความกดอากาศสูงที่ปกคลุมภาคตะวันออกเฉียงเหนือมีกำลังอ่อนลง ลักษณะเช่นนี้ทำให้บริเวณดังกล่าวมีอุณหภูมิสูงขึ้นกับมีอากาศร้อนในตอนกลางวัน สำหรับลมตะวันออกเฉียงใต้พัดนำความชื้นจากทะเลจีนใต้และอ่าวไทย เข้ามาปกคลุมประเทศไทย ตลอดช่วง ลักษณะเช่นนี้ทำให้บริเวณดังกล่าวมีฝนเกิดขึ้นได้

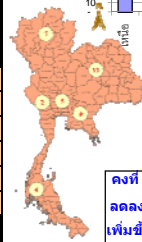
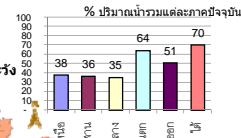
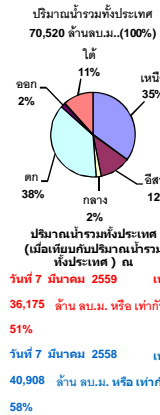
๗. พื้นที่ที่ควรเฝ้าระวังเดือนกุมภาพันธ์(น้ำท่วม ภัยแล้ง) คณะกรรมการทรัพยากรน้ำแห่งชาติ (๗ มี.ค.) ได้รายงานพื้นที่ประสบภัยจากน้ำ (พื้นที่มีชาวขาดแคลนน้ำ) ๔๓ จังหวัด ได้แก่ จ.เชียงใหม่ พะเยา พิจิตร พิษณุโลก แพร่ ลำปาง ลำพูน ตากกำแพงเพชร นครสวรรค์ ชัยนาท อุทัยธานี ลพบุรี อ่างทอง พระนครศรีอยุธยา ปทุมธานี สุพรรณบุรี นครปฐมกาญจนบุรี หนองคาย หนองบัวลำภู บุรีรัมย์ ยโสธร สกลนคร สุรินทร์ กาฬสินธุ์ ขอนแก่น ชัยภูมิ นครพนม มุกดาหาร นครราชสีมา ศรีสะเกษ อุรธานี มหาสารคาม จันทบุรี ตราด ปราจีนบุรี สมุทรปราการ พังงา ประจวบคีรีขันธ์ สตูล สงขลา และราชบุรี

รายงานสรุปสภาพน้ำในอ่างเก็บน้ำขนาดใหญ่และขนาดกลาง

รายงานสถานการณ์ ณ วันที่ 7 มีนาคม 2559

ปริมาณน้ำในอ่างที่ใช้การได้ในสัปดาห์นี้ + มากกว่า / - น้อยกว่า สัปดาห์ก่อน **350.64** ล้าน ลบ.ม.

สรุปสถานการณ์ปริมาณน้ำในอ่างเก็บน้ำที่ใช้ในทุกกิจกรรมทั่วประเทศ มากกว่าปริมาณน้ำที่ไหลเข้าอ่าง เมื่อเทียบกับสัปดาห์ที่ผ่านมา ควรใช้น้ำอย่างระมัดระวัง



คงที่	4	อ่าง
ลดลง	32	อ่าง
เพิ่มขึ้น	1	อ่าง

ภาค	สถานการณ์ปริมาณน้ำในอ่าง				ปริมาณน้ำเปลี่ยนแปลง (ล้าน ม.³)	สถานะ
	ลดลง (แห่ง)	คงที่ (แห่ง)	เพิ่มขึ้น (แห่ง)	รวม (แห่ง)		
ภาคเหนือ	6	1	-	7	-94.00	ปริมาณน้ำในอ่างเก็บน้ำลดลง
ภาคตะวันออกเฉียงเหนือ	10	2	-	12	-70.00	ปริมาณน้ำในอ่างเก็บน้ำลดลง
ภาคกลาง	2	1	-	3	-18.00	ปริมาณน้ำในอ่างเก็บน้ำลดลง
ภาคตะวันออก	2	-	-	2	-104.00	ปริมาณน้ำในอ่างเก็บน้ำลดลง
ภาคตะวันออก	8	-	1	9	-26.64	ปริมาณน้ำในอ่างเก็บน้ำลดลง
ภาคใต้	4	-	-	4	-38.00	ปริมาณน้ำในอ่างเก็บน้ำลดลง
รวมทั้งประเทศ	32	4	1	37	-350.64	ปริมาณน้ำในอ่างเก็บน้ำลดลง

ภาค อ่างเก็บน้ำ เชื่อม	ความจุ ที่ รณก. (ล้าน ม.³)	ปริมาณน้ำ ที่ใช้งาน ไม่ได้ (ล้าน ม.³)	ใช้การ ได้จริง (ล้าน ม.³)	ปริมาณน้ำรวม วันที่ 7 มีนาคม 2558		ปัจจุบัน วันที่ 7 มีนาคม 2559				สัปดาห์ก่อน วันที่ 1 มีนาคม 2559				ปริมาณน้ำ + เพิ่มขึ้น - ลดลง (ล้าน ม.³)	สถานการณ์ ปริมาณน้ำ ในอ่าง	
				ปริมาณน้ำรวม (ล้าน ม.³)	%	ปริมาณน้ำรวม		ปริมาณน้ำใช้การได้จริง		ปริมาณน้ำรวม		ปริมาณน้ำใช้การได้จริง				
						ปริมาณน้ำรวม (ล้าน ม.³)	%	ปริมาณน้ำรวม	%	ปริมาณน้ำรวม	%	ปริมาณน้ำรวม	%			
ภาคเหนือ (7)																
1	ภูผาไฟ (2) ดาก	13,462	3,800	9,662	5,737	43%	4,577	34%	777	6%	4,611	34%	811	6%	-34.00	ลดลง
2	สิริกิติ์ (2) อุดรดิต	9,510	2,850	6,660	5,453	57%	4,258	45%	1,408	15%	4,309	45%	1,459	15%	-51.00	ลดลง
3	แม่งัด เข้มใหม่	265	22	243	153	58%	55	21%	33	12%	56	21%	34	13%	-1.00	ลดลง
4	แม่งาว เข้มใหม่	263	14	249	45	17%	30	11%	16	6%	30	11%	16	6%	-	คงที่
5	ก้อลม ลำปาง	106	4	102	56	53%	27	25%	23	22%	28	26%	24	23%	-1.00	ลดลง
6	ก้อคองมา ลำปาง	170	6	164	78	46%	23	14%	17	10%	24	14%	18	11%	-1.00	ลดลง
7	แควน้อย พิษณุโลก	939	43	896	451	48%	327	35%	284	30%	333	35%	290	31%	-6.00	ลดลง
	รวมภาคเหนือ 35.05%	24,715	6,739	17,976	11,973	48%	9,297	38%	2,558	10%	9,391	38%	2,652	11%	-94.00	ลดลง
ภาคตะวันออกเฉียงเหนือ (12)																
8	ห้วยหลวง อุดรธานี	135	7	128	45	33%	24	18%	17	13%	25	19%	18	13%	-1.00	ลดลง
9	น้ำอูน สกลนคร	520	43	477	254	49%	162	31%	119	23%	164	32%	121	23%	-2.00	ลดลง
10	น้ำพุง (2) สกลนคร	166	10	156	59	36%	61	37%	51	31%	62	37%	52	31%	-1.00	ลดลง
11	จุฬารัตน์ (2) ชัยภูมิ	164	37	127	80	49%	60	37%	23	14%	61	37%	24	15%	-1.00	ลดลง
12	อุบลรัตน์ (2) ขอนแก่น	2,431	581	1,850	1,054	43%	630	26%	49	2%	640	26%	59	2%	-10.00	ลดลง
13	ลำปาว กาฬสินธุ์	1,980	100	1,880	780	39%	578	29%	478	24%	609	31%	509	26%	-31.00	ลดลง
14	ลำตะคอง นครราชสีมา	314	23	291	132	42%	101	32%	78	25%	104	33%	81	26%	-3.00	ลดลง
15	ลำพระเพลิง นครราชสีมา	110	1	109	27	25%	69	63%	68	62%	69	63%	68	62%	-	คงที่
16	มูลขม นครราชสีมา	141	7	134	64	45%	42	30%	35	25%	43	30%	36	26%	-1.00	ลดลง
17	ลำแะ นครราชสีมา	275	7	268	131	48%	83	30%	76	28%	83	30%	76	28%	-	คงที่
18	ลำนางรองบุรีรัมย์	121	3	118	72	60%	62	51%	59	49%	63	52%	60	50%	-1.00	ลดลง
19	สิรินธร (2) อุบลราชธานี	1,966	831	1,135	1,230	63%	1,133	58%	302	15%	1,152	59%	321	16%	-19.00	ลดลง
	รวมภาคตะวันออกเฉียงเหนือ 11.80%	8,324	1,650	6,674	3,928	47%	3,005	36%	1,355	16%	3,076	37%	1,425	17%	-70.00	ลดลง
ภาคกลาง (3)																
20	ป่าสักชลสิทธิ์ ลพบุรี	960	3	957	472	49%	372	39%	369	38%	388	40%	385	40%	-16.00	ลดลง
21	ห้วยเสลา อุทัยธานี	160	17	143	51	32%	47	29%	30	19%	47	29%	30	19%	-	คงที่
22	กระเสียว สุพรรณบุรี	240	40	200	110	46%	60	25%	20	8%	62	26%	22	9%	-2.00	ลดลง
	รวมภาคกลาง 1.93%	1,360	60	1,300	633	47%	479	35%	419	31%	497	37%	437	32%	-18.00	ลดลง
ภาคตะวันตก (2)																
23	ศรีนครินทร์ (2) กาญจนบุรี	17,745	10,265	7,480	12,610	71%	12,412	70%	2,147	12%	12,458	70%	2,193	12%	-46.00	ลดลง
24	วชิราลงกรณ (2) กาญจนบุรี	8,860	3,012	5,848	4,763	54%	4,567	52%	1,555	18%	4,625	52%	1,613	18%	-58.00	ลดลง
	รวมภาคตะวันตก 37.73%	26,605	13,277	13,328	17,373	65%	16,979	64%	3,702	14%	17,083	64%	3,806	14%	-104.00	ลดลง
ภาคตะวันออก (5+4)																
25	ขุนด่าน นครนายก	224	4.00	220	91	41%	103	46%	99	44%	110	49%	106	47%	-7.00	ลดลง
26	คลองสิียด ฉะเชิงเทรา	420	30.00	390	118	28%	118	28%	88	21%	126	30%	96	23%	-8.00	ลดลง
27	บางพระ (3) ชลบุรี	117	12.00	105	47	40%	34	29%	22	19%	35	30%	23	20%	-1.00	ลดลง
28	หนองปลาไหล (3)ระยอง	164	13.75	150	119	73%	140	85%	126	77%	144	88%	130	80%	-4.00	ลดลง
29	ประแสร์ (3) ระยอง	248	20.00	228	204	82%	201	81%	181	73%	206	83%	186	75%	-5.00	ลดลง
30	มาบประชัน (3) ระยอง	17	0.72	16	7	41%	10	58%	9	54%	10	60%	9.24	56%	-0.30	ลดลง
31	หนองค้อ (3) ระยอง	21	1.00	20	11	50%	6	27%	5	22%	6	27%	4.86	23%	-0.14	ลดลง
32	คลองทราย (3) ระยอง	71	3.00	68	23	33%	35	49%	32	45%	37	52%	33.83	47%	-1.98	ลดลง
33	คลองใหญ่ (3) ระยอง	40	3.00	37	12	31%	26	65%	23	57%	25	63%	22.23	55%	0.77	เพิ่มขึ้น
	รวมภาคตะวันออก 1.87%	1,322	87	1,235	633	48%	672	51%	585	44%	699	53%	611	46%	-26.64	ลดลง
ภาคใต้ (4)																
34	แก่งกระจาน เพชรบุรี	710	67	643	372	52%	274	39%	207	29%	278	39%	211	30%	-4.00	ลดลง
35	ปราณบุรี ประจวบคีรีขันธ์	391	18	373	210	54%	90	23%	72	18%	92	24%	74	19%	-2.00	ลดลง
36	รัชชประภา (2) สาขาสุราษฎร์ธานี	5,639	1,352	4,287	4,421	78%	4,403	78%	3,051	54%	4,422	78%	3,070	54%	-19.00	ลดลง
37	บางลาง (2) ยะลา	1,454	260	1,194	1,365	94%	977	67%	717	49%	990	68%	730	50%	-13.00	ลดลง
	รวมภาคใต้ 11.62%	8,194	1,697	6,497	6,368	78%	5,744	70%	4,047	49%	5,782	71%	4,085	50%	-38.00	ลดลง
	รวมทั้งประเทศ 100% (37)	70,520	23,510	47,010	40,908	58%	36,175	51%	12,666	18%	36,527	52%	13,016	18%	-350.64	ลดลง

ที่มาข้อมูล : ตารางสรุปสภาพน้ำในอ่างเก็บน้ำขนาดใหญ่ทั่วประเทศ และตารางสรุปสภาพน้ำในอ่างเก็บน้ำภาคตะวันออกเฉียงเหนือ กรมชลประทาน

หมายเหตุ :

- อ่างเก็บน้ำขนาดใหญ่ หมายถึง อ่างเก็บน้ำที่มีความจุตั้งแต่ 100 ล้าน ลบ.ม. ขึ้นไป
- เป็นอ่างเก็บน้ำอยู่ในความรับผิดชอบของการไฟฟ้าฝ่ายผลิตแห่งประเทศไทย (10) นอกนั้นอยู่ในความรับผิดชอบของกรมชลประทาน (23)
- เป็นอ่างเก็บน้ำขนาดกลางที่มีความสำคัญต่อการอุตสาหกรรมและการประมง ของลุ่มน้ำชายฝั่งทะเลตะวันออก
- ที่มา : กรมชลประทาน และการไฟฟ้าฝ่ายผลิตแห่งประเทศไทย
- จังหวัดที่มีอ่างเก็บน้ำขนาดใหญ่มีจำนวน 25 จังหวัด ไม่มี 51 จังหวัด รณก. หมายถึง ระดับเก็บกักของอ่าง



ศูนย์เผยแพร่



ศูนย์ป้องกันกักตุนน้ำ กรมทรัพยากรน้ำ

ลำดับของเขื่อนตามความจุ

- ศรีนครินทร์ 2.ภูผาไฟ 3.สิริกิติ์ 4.วชิราลงกรณ 5.รัชชประภา
- อุบลรัตน์ 7.สิรินธร 8.บางลาง 9.ลำปาว 10.ป่าสัก