



# รายงานการเฝ้าระวังติดตามสถานการณ์น้ำ ๒๔ ชั่วโมง

ศูนย์ป้องกันวิกฤติน้ำ กรมทรัพยากรน้ำ กระทรวงทรัพยากรธรรมชาติและสิ่งแวดล้อม  
โทรศัพท์ ๐ ๒๒๙๘ ๖๖๓๑ โทรสาร ๐ ๒๒๙๘ ๖๖๒๙ <http://www.dwr.go.th>

รายงานฉบับที่ ๒๙๖/๒๕๕๙

เวลา ๐๘.๐๐ น.

วันที่ ๓๐ พฤษภาคม ๒๕๕๙

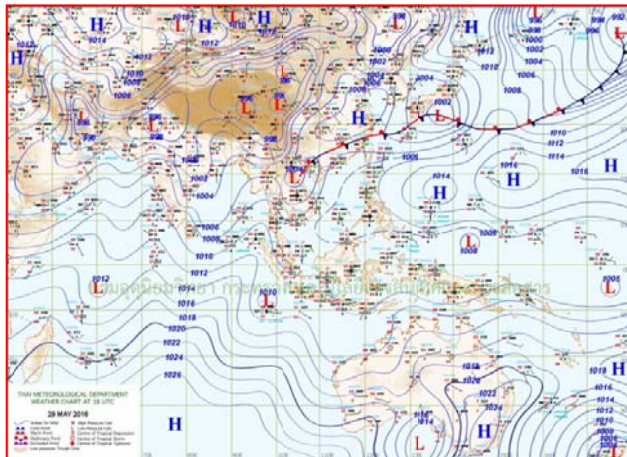
เรื่อง รายงานการเฝ้าระวังติดตามสถานการณ์น้ำ ๒๔ ชั่วโมง

เรียน รมว.ทส. เลขาธิการ รมว.ทส. ปกท.ทส. รอง ปกท.ทส. อทน. รอง อทน. และหน่วยงานที่เกี่ยวข้อง

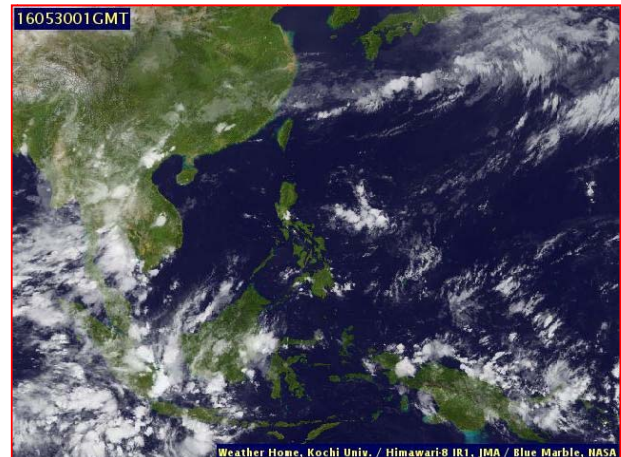
กรมทรัพยากรน้ำขอรายงานการเฝ้าระวังและติดตามสถานการณ์น้ำ ประจำวันที่ ๓๐ พฤษภาคม ๒๕๕๙ ดังนี้

## ๑. สภาวะอากาศ ณ เวลา ๐๖.๐๐ น. (ที่มา : กรมอุตุนิยมวิทยา)

บริเวณประเทศไทยมีฝนตกหนักบางพื้นที่ส่วนมากบริเวณจังหวัดลำพูน ลำปาง เพชรบูรณ์ เลย จันทบุรี ตราด ระนอง กระบี่ พังงา และภูเก็ต ส่วนคลื่นลมบริเวณทะเลอันดามัน มีคลื่นสูงประมาณ ๒ เมตร

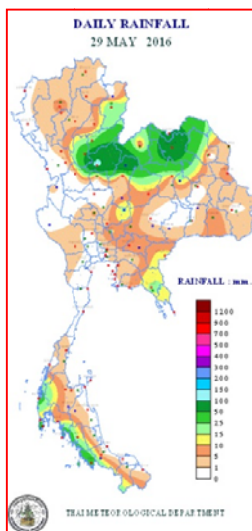


แผนที่อากาศ วันที่ ๓๐ พ.ค. ๒๕๕๙ เวลา ๐๖.๐๐ น.



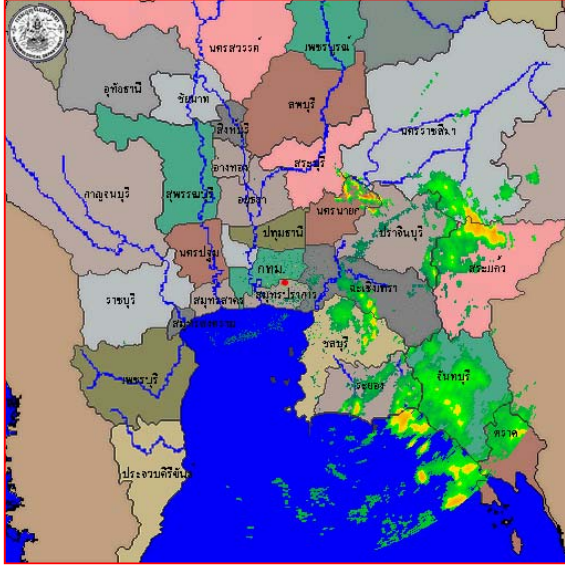
ภาพถ่ายจากดาวเทียม วันที่ ๓๐ พ.ค. ๒๕๕๙ เวลา ๐๘.๐๐ น.

## ๒. ปริมาณฝนสะสม ณ เวลา ๐๗.๐๐ น. (เมื่อวาน) - ๐๗.๐๐ น. (วันนี้) (ที่มา : กรมอุตุนิยมวิทยา)

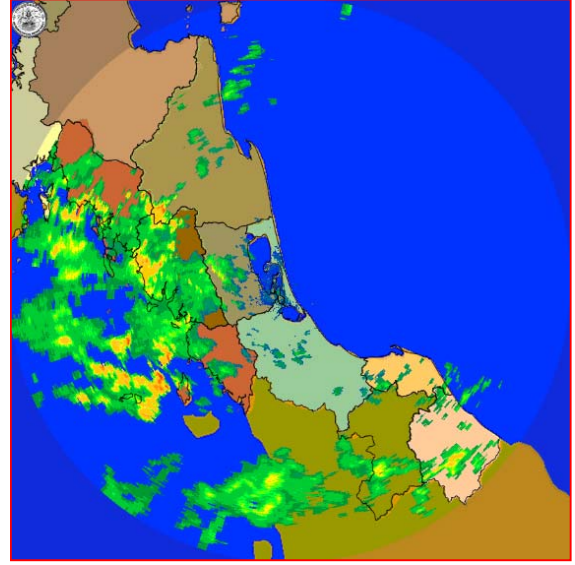


จุดตรวจวัด	ปริมาณฝน (มม.)
จ.พิษณุโลก	๑๑๘.๘
จ.เพชรบูรณ์ (อ.หล่มสัก)	๑๐๒.๖
จ.อุดรธานี	๘๑.๗
จ.นครนายก	๗๑.๐
จ.กระบี่ (เกาะลันตา)	๕๘.๐
จ.ภูเก็ต	๕๖.๐
จ.ลำพูน	๔๖.๖

๓. เรดาร์ตรวจอากาศ ณ วันที่ ๒๙ พฤษภาคม ๒๕๕๙ (ที่มา: กรมอุตุนิยมวิทยา)



สถานีสุวรรณภูมิ เวลา ๐๙.๓๐ น.



สถานีสงขลา เวลา ๐๙.๔๕ น.

จากเรดาร์ตรวจอากาศจะพบว่า มีกลุ่มเมฆฝนกระจายบริเวณภาคตะวันออก และภาคใต้

๔. สถานการณ์น้ำในอ่างเก็บน้ำขนาดใหญ่ ณ วันที่ ๒๙ พฤษภาคม ๒๕๕๙ (ที่มา: กรมชลประทาน)

สภาพน้ำในอ่างเก็บน้ำขนาดใหญ่ ปริมาณน้ำในอ่างฯ ๓๑,๒๗๔ ล้าน ลบ.ม. คิดเป็นร้อยละ ๔๔ (ปริมาณน้ำใช้การได้ ๗,๘๓๕ ล้าน ลบ.ม. คิดเป็นร้อยละ ๑๗) ปริมาณน้ำในอ่างฯ เทียบกับปี ๒๕๕๘ (๓๔,๐๗๙ ล้าน ลบ.ม. คิดเป็นร้อยละ ๔๘) น้อยกว่าปี ๒๕๕๘ จำนวน ๒,๘๐๕ ล้าน ลบ.ม. ปริมาณน้ำไหลลงอ่างฯ จำนวน ๔๙.๓๗ ล้าน ลบ.ม. ปริมาณน้ำระบายจำนวน ๔๗.๗๙ ล้าน ลบ.ม. สามารถรับน้ำได้อีก ๓๙,๑๔๔ ล้าน ลบ.ม.

อ่างเก็บน้ำ	ปริมาตรน้ำในอ่าง		ปริมาตรน้ำใช้การได้		ปริมาตรน้ำไหลลงอ่าง		ปริมาตรน้ำระบาย		ปริมาตรน้ำรับได้อีก (ล้าน ม. <sup>๓</sup> ) (ความจุที่ รมส- ปริมาณน้ำปัจจุบัน)
	ปริมาตร (ล้าน ม. <sup>๓</sup> )	% น้ำเก็บกัก	ปริมาตร (ล้าน ม. <sup>๓</sup> )	% น้ำใช้การ	วันนี้ (ล้าน ม. <sup>๓</sup> )	เมื่อวาน (ล้าน ม. <sup>๓</sup> )	วันนี้ (ล้าน ม. <sup>๓</sup> )	เมื่อวาน (ล้าน ม. <sup>๓</sup> )	
๑.ภูมิพล	๔,๐๒๗	๓๐	๒๒๗	๒	๐.๐๐	๐.๐๐	๔.๐๐	๔.๐๐	๙,๔๓๕
๒.สิริกิติ์	๓,๖๑๑	๓๘	๗๖๑	๑๑	๙.๘๘	๙.๙๗	๑๐.๕๙	๑๐.๕๐	๖,๘๙๗
๓.จุฬารัตน์	๕๔	๓๓	๑๗	๑๔	๐.๐๑	๐.๑๐	๐.๐๐	๐.๐๐	๑๒๗
๔.อุบลรัตน์	๕๑๓	๒๑	-๖๘	-๔	๑.๕๓	๐.๑๐	๐.๕๓	๐.๕๐	๔,๑๒๗
๕.ลำปาว	๓๒๖	๑๖	๒๒๖	๑๒	๑.๒๗	๐.๔๓	๐.๔๖	๐.๔๙	๒,๑๒๔
๖.สิรินธร	๙๓๔	๔๘	๑๐๓	๙	๑.๕๘	๐.๑๐	๐.๗๙	๒.๙๕	๑,๐๓๒
๗.ป่าสักชลสิทธิ์	๒๑๓	๒๒	๒๑๐	๒๒	๐.๐๐	๐.๕๗	๑.๗๖	๑.๗๘	๗๔๗
๘.ศรีนครินทร์	๑๑,๖๖๒	๖๖	๑,๓๙๗	๑๙	๐.๑๐	๒.๐๔	๘.๐๕	๘.๑๐	๗,๑๐๘
๙.วชิราลงกรณ	๓,๖๕๙	๔๑	๖๔๗	๑๑	๑.๙๒	๓.๙๒	๑๐.๒๓	๙.๙๘	๗,๓๐๑
๑๐.ขุนด่านปราการชล	๕๖	๒๕	๕๒	๒๔	๐.๐๑	๐.๐๑	๐.๕๔	๐.๕๔	๑๖๙
๑๑.รัชชประภา	๔,๑๖๐	๗๔	๒,๘๐๙	๖๖	๒๔.๔๖	๔๙.๕๙	๐.๐๐	๑.๕๖	๑,๙๘๔
๑๒.บางกลาง	๖๕๕	๔๕	๓๗๘	๓๒	๐.๓๘	๐.๖๒	๕.๐๗	๕.๓๔	๙๓๕

**๕. สถานการณ์น้ำในประเทศ ณ วันที่ ๒๖ – ๓๐ พฤษภาคม ๒๕๕๙** (ที่มา: กรมชลประทาน)

สถานี	แม่น้ำ	อำเภอ	จังหวัด	ระดับ ตลิ่ง (ม.รทก.)	ระดับน้ำ (ม.รทก.)					แนวโน้ม
					พฤษภาคม	พฤษภาคม	พฤษภาคม	พฤษภาคม	พฤษภาคม	
					๒๖ พ.ค.	๒๗ พ.ค.	๒๘ พ.ค.	๒๙ พ.ค.	๓๐ พ.ค.	
P.๑	ปิง	เมือง	เชียงใหม่	๓.๗๐	๑.๐๐	๐.๙๐	๐.๘๘	๐.๘๘	๐.๙๐	เพิ่มขึ้น
W.๑C	วัง	เมือง	ลำปาง	๕.๒๐	-๐.๗๑	-๐.๖๓	-๐.๕๕	-๐.๔๙	-๐.๕๓	ลดลง
Y.๔	ยม	เมือง	สุโขทัย	๗.๔๕	๐.๐๕	-๐.๔๕	-๐.๔๕	-๐.๔๕	-๐.๔๕	ทรงตัว
N.๖๗	น่าน	ชุมแสง	นครสวรรค์	๒๘.๓๐	๑๘.๘๓	๑๘.๘๗	๑๘.๙๐	๑๘.๘๙	๑๘.๘๘	ลดลง
C.๑๓	เจ้าพระยา	สรรพยา	ชัยนาท	๑๖.๓๔	๑๔.๖๖	๑๔.๖๕	๑๔.๖๖	๑๔.๖๙	๑๔.๖๘	ทรงตัว
M.๖A	มูล	สตึก	บุรีรัมย์	๕.๔๐	๐.๔๒	๐.๔๑	๐.๔๐	๐.๔๑	๐.๔๐	ลดลง
M.๗	มูล	เมือง	อุบลราชธานี	๗.๐๐	๒.๐๖	๒.๐๓	๒.๐๓	๒.๐๙	๒.๐๕	ลดลง
M.๑๙๑	ลำตะคอง	เมือง	นครราชสีมา	๓.๐๐	๐.๗๒	๐.๗๐	๐.๖๘	๐.๗๕	๐.๘๑	เพิ่มขึ้น
M.๑๕๙	ลำชี	จอมพระ	สุรินทร์	๑๑.๓๐	๑.๕๒	๑.๕๓	๑.๕๓	๑.๕๔	๑.๕๔	ทรงตัว
M.๙๕	ลำเสียวใหญ่	สุวรรณภูมิ	ร้อยเอ็ด	๓.๒๐	๐.๙๖	๐.๙๙	๑.๑๔	๑.๑๔	๑.๑๔	ทรงตัว
X.๖๔	คลองท่ามะ	ท่ามะ	ชุมพร	๑๗.๑๓	๗.๗๐	๗.๗๐	๗.๖๘	๗.๖๖	๗.๖๖	ทรงตัว
X.๑๔๙	คลองกลาย	นบพิตำ	นครศรีธรรมราช	๓๓.๙๖	๒๙.๐๔	๒๘.๙๘	๒๘.๙๓	๒๘.๙๓	๒๙.๐๑	เพิ่มขึ้น
X.๒๗๔	แม่น้ำโก-ลก	แว้ง	นราธิวาส	๒๒.๔๐	๑๘.๒๐	๑๘.๑๘	๑๘.๒๐	๑๘.๒๐	๑๘.๒๐	ทรงตัว
X.๓๗A	แม่น้ำตาปี	พระแสง	สุราษฎร์ธานี	๑๐.๗๖	***	๗.๕๐	๗.๙๐	๘.๔๐	๘.๙๖	เพิ่มขึ้น

\*\*\* ยังไม่ได้รับรายงาน

**สถานการณ์น้ำในพื้นที่ลุ่มน้ำโขง ณ วันที่ ๒๙ พฤษภาคม ๒๕๕๙** (ที่มา: MRC : Mekong River Commission )

สถานี	ระดับตลิ่ง (เมตร)	ระดับน้ำ (เมตร)	ต่ำกว่าระดับตลิ่ง (เมตร)	แนวโน้ม
อ.เชียงแสน จ.เชียงราย	๑๒.๘๐	๒.๘๑	๙.๙๙	ลดลง
อ.เชียงคาน จ.เลย	๑๖.๐๐	๕.๐๔	๑๐.๙๖	เพิ่มขึ้น
อ.เมือง จ.หนองคาย	๑๒.๒๐	๒.๓๒	๙.๘๘	ลดลง
อ.เมือง จ.นครพนม	๑๒.๕๐	๒.๓๘	๑๐.๑๑	ลดลง
อ.เมือง จ.มุกดาหาร	๑๒.๐๐	๒.๗๑	๙.๒๙	ลดลง
อ.โขงเจียม จ.อุบลราชธานี	๑๔.๕๐	๓.๐๑	๑๑.๔๙	เพิ่มขึ้น

**๖. สถานการณ์เตือนภัย Early Warning ณ วันที่ ๓๐ พฤษภาคม ๒๕๕๙** (ที่มา: สำนักวิจัย พัฒนาและอุทกวิทยา กรมทรัพยากรน้ำ)  
[เวลา ๑๕.๐๐ น. (เมื่อวาน) - ๐๘.๐๐ น. (วันนี้)]

การแจ้งเตือน	สถานี	การแจ้งเตือน
<b>เตือนสีแดง (อพยพ)</b>	-	-
<b>เตือนสีเหลือง (เตือนภัย)</b>	บ้านห้วยน้ำอุ่น ต.บ้านดง อ.ชาติตระการ จ.พิษณุโลก	ปริมาณฝนสะสม ๑๒ ชั่วโมง ๙๗.๐ มิลลิเมตร
	บ้านนาล้อม ต.ป่าแดง อ.ชาติตระการ จ.พิษณุโลก	ปริมาณฝนสะสม ๑๒ ชั่วโมง ๙๙.๕ มิลลิเมตร
	บ้านแม่ชา ต.แม่นาจร อ.แม่แจ่ม จ.เชียงใหม่	ปริมาณฝนสะสม ๑๒ ชั่วโมง ๙๙.๕ มิลลิเมตร
<b>เตือนสีเขียว (เฝ้าระวัง)</b>	บ้านน้ำโจน ต.คันโช้ง อ.วัดโบสถ์ จ.พิษณุโลก	ปริมาณฝนสะสม ๑๒ ชั่วโมง ๘๔.๐ มิลลิเมตร
	บ้านหินประกาย ต.บ้านกลาง อ.วังทอง จ.พิษณุโลก	ปริมาณฝนสะสม ๑๒ ชั่วโมง ๘๗.๐ มิลลิเมตร
	บ้านดอนชัย ต.แม่ท่า อ.แม่อน จ.เชียงใหม่	ปริมาณฝนสะสม ๑๒ ชั่วโมง ๘๔.๕ มิลลิเมตร
	บ้านห้วยบึง ต.บ้านปวง อ.ทุ่งหัวช้าง จ.ลำพูน	ปริมาณฝนสะสม ๑๒ ชั่วโมง ๘๕.๕ มิลลิเมตร

\*ได้รับข้อมูลจากทาง Social Media โดยโปรแกรม Line ศูนย์อุทกภัย ทน.

**๗. เหตุการณ์วิกฤตน้ำปัจจุบัน ณ วันที่ ๓๐ พฤษภาคม ๒๕๕๙** [เวลา ๑๕.๐๐ น. (เมื่อวาน) - ๐๘.๐๐ น. (วันนี้)]

ไม่มีเหตุการณ์วิกฤตน้ำ

## ๘. สถานการณ์ภัยแล้ง ณ วันที่ ๓๐ พฤษภาคม ๒๕๕๙ (ที่มา : กรมป้องกันและบรรเทาสาธารณภัย)

ปัจจุบันมีจังหวัดที่ประกาศเขตการช่วยเหลือผู้ประสบภัยพิบัติกรณีฉุกเฉิน (ภัยแล้ง) ตามระเบียบกระทรวงการคลังว่าด้วยเงินทดรองราชการเพื่อช่วยเหลือผู้ประสบภัยพิบัติกรณีฉุกเฉิน พ.ศ. ๒๕๕๖ จำนวน ๓๗ จังหวัด ๒๓๘ อำเภอ ๑,๒๔๑ ตำบล ๙,๙๓๔ หมู่บ้าน

ที่	จังหวัด	อำเภอ	ตำบล	หมู่บ้าน	รายชื่ออำเภอที่ประกาศเขตภัยพิบัติ
<b>๑. ด้านน้ำเพื่อการอุปโภค บริโภค จำนวน ๑๒ จังหวัด ๕๒ อำเภอ ๒๙๖ ตำบล ๒,๑๔๐ หมู่บ้าน</b>					
๑	น่าน	๒	๙	๖๔	สองแคว เมืองน่าน
๒	พิจิตร	๓	๑๔	๑๔๐	บางมูลนาก วังทรายพูน ทับคล้อ
๓	ลำพูน	๑	๗	๒๔	ลี้
๔	ตาก	๗	๔๖	๓๒๗	แม่ระมาด บ้านตาก สามเงา วังเจ้า เมืองตาก อุ้มผาง แม่สอด
๕	สุรินทร์	๕	๔๒	๓๕๓	จอมพระ เขาสินรินทร์ รัตนบุรี สำโรงทาบ ท่าตูม
๖	ชัยนาท	๔	๑๒	๑๒๑	มโนรมย์หนองมะโมง วัดสิงห์ เนินขาม
๗	สระบุรี	๑๑	๕๖	๒๖๐	มากเหล็ก วังม่วงเฉลิมพระเกียรติ หนองแซง บ้านหมอ เมืองฯ เสาไห้ ดอนพุด แก่งคอย พุทธบาท หนองแค
๘	ชลบุรี	๑	๑	๗	เกาะสีชัง
๙	ตรัง	๙	๖๙	๕๐๔	วังวิเศษ เมืองตรัง ย่านตาขาว รัชฎา สีเกา ห้วยยอด กันตัง นาโยง ประเหลียน
๑๐	ประจวบคีรีขันธ์	๕	๒๐	๑๘๑	เมืองฯ หัวหิน กุยบุรี ทับสะแก บางสะพานน้อย
๑๑	พังงา	๓	๗	๒๘	เกาะยาว คุระบุรี ทับปุด
๑๒	ชุมพร	๒	๑๓	๑๓๑	สวี ปะทิว
<b>รวม</b>		<b>๕๓</b>	<b>๒๙๖</b>	<b>๒,๑๔๐</b>	
<b>๒. ด้านน้ำเพื่อการเกษตร จำนวน ๗ จังหวัด ๖๖ อำเภอ ๓๓๕ ตำบล ๒,๘๓๘ หมู่บ้าน</b>					
๑๓	เชียงใหม่	๑๘	๖๘	๖๖๖	ดอยเต่า สันกำแพง แม่ริม แม่แตง จอมทอง ฮอด พร้าว ดอยหล่อ ดอยสะเก็ด กัลยาณิวัฒนา เชียงดาว ไชยปราการ ผาง อมก๋อย สะเมิง แม่แจ่ม สันทราย แม่ฮาย
๑๔	พะเยา	๗	๓๙	๒๗๒	เมืองพะเยา ดอกคำใต้ แม่ใจ จุน ภูกามยาว เชียงคำ ปง
๑๕	สุโขทัย	๘	๔๐	๒๘๖	สวรรคโลก ศรีนคร ศรีสำโรง ศรีสัชนาลัย เมือง ศิริมาศ พุ่งเสลี่ยม บ้านด่านลานหอย
๑๖	มหาสารคาม	๖	๔๗	๕๕๓	กันทรวิชัย โกสุมพิสัย ชื่นชม เชียงยืน เมืองมหาสารคาม ยางสีสุราช
๑๗	บุรีรัมย์	๖	๒๒	๘๖	เมือง พลับพลาชัย ห้วยราช กระสัง คูเมือง นางรอง
๑๘	กาญจนบุรี	๑๑	๕๕	๔๔๐	ห้วยกระเจา ท่าม่วง ศรีสวัสดิ์ เมือง ด่านมะขามเตี้ย สังขละบุรี ทองผาภูมิ ไทรโยค เลาขวัญ หนองปรือ พนมทวน
๑๙	จันทบุรี	๑๐	๖๔	๕๓๕	มะขาม โป่งน้ำร้อน สอยดาว แก่งหางแมว ชลุม นายายอาม เมืองจันทบุรี เขาคิชฌกูฏ ท่าใหม่ แหลมสิงห์
<b>รวม</b>		<b>๖๖</b>	<b>๓๓๕</b>	<b>๒,๘๓๘</b>	
<b>๓. ด้านน้ำเพื่อการอุปโภค บริโภค และด้านน้ำเพื่อการเกษตร จำนวน ๑๘ จังหวัด ๑๑๙ อำเภอ ๖๑๐ ตำบล ๔,๙๕๖ หมู่บ้าน</b>					
๒๐	อุดรดิตถ์	๘	๓๘	๓๑๓	เมืองอุดรดิตถ์ ท่าปลา ทองแสนขัน ตรอน พิชัย น้ำปาด ลับแล บ้านโคก
๒๑	นครสวรรค์	๗	๑๔	๑๑๗	เมือง ชุมแสง ตากลี พยุหะคีรี หนองบัว โกรกพระ ไพศาลี
๒๒	นครราชสีมา	๑๑	๖๓	๖๗๕	ขามสะแกแสง คง บัวลาย แก้มสนามนาง โนนไทย ด่านขุนทด โนนสูง เทพารักษ์ พระทองคำ บัวใหญ่ สูงเนิน
๒๓	เพชรบุรี	๕	๑๗	๙๘	ชะอำ แก่งกระจาน บ้านลาด เขาย้อย ท่าช้าง
๒๔	ตราด	๗	๓๖	๒๔๙	เมืองตราด เขาสมิง แหลมงอบ คลองใหญ่ บ่อไร่ เกาะกูด เกาะช้าง
๒๕	สตูล	๕	๒๐	๑๐๙	ละงูทุ่งหว้า มะนัง เมืองควนโดน
๒๖	กระบี่	๗	๓๓	๒๑๗	คลองท่อม เกาะลันตา ลำทับ เมืองกระบี่ ปลายพระยา อ่าวลึก เหนือคลอง

ที่	จังหวัด	อำเภอ	ตำบล	หมู่บ้าน	รายชื่ออำเภอที่ประกาศเขตภัยพิบัติฯ
๒๗	นครศรีธรรมราช	๑๐	๖๐	๔๗๙	เมืองนครศรีธรรมราช ปากพั่น ฟุ่งใหญ่ เขียรใหญ่ จุฬากรณ์ ฉวาง นาบอน เฉลิมพระเกียรติ ฟุ่งสง ลานสกา
๒๘	หนองบัวลำภู	๔	๓๑	๑๘๒	นากลาง เมืองหนองบัวลำภู นาวัง โนนสัง
๒๙	สุพรรณบุรี	๙	๗๕	๖๕๓	หนองหญ้าไซ สองพี่น้อง เมืองสุพรรณบุรี ด่านช้าง ดอนเจดีย์
๓๐	สระแก้ว	๗	๔๗	๕๕๖	โคกสูง วัฒนานคร ตาพระยา อรัญประเทศ วังน้ำเย็น เขาฉกรรจ์ คลองหาด อุ้มทอง เดิมบางนางบวช สามชุก บางปลาม้า
๓๑	ขอนแก่น	๑๖	๖๑	๔๓๒	ข้าสูง เมือง แวงน้อย ภูผาม่าน บ้านฝาง เปี้ยน้อย โนนศิลา หนองเรือ พล แวงใหญ่ ภูเวียง บ้านแฮด น้ำพอง เวียงเก่า พระยืน หนองสองห้อง
๓๒	ปราจีนบุรี	๒	๙	๖๗	เมืองปราจีนบุรี ศรีมหาโพธิ์
๓๓	ลำปาง	๓	๑๙	๑๑๗	แจ้ห่ม เกิน วังเหนือ
๓๔	อุทัยธานี	๒	๗	๓๒	ห้วยคต ทับทัน
๓๕	กำแพงเพชร	๗	๔๒	๔๓๑	เมืองกำแพงเพชร ปางศิลาทอง โกสัมพีนคร ชาณุวรลักษบุรี บึงสามัคคี ทรายทองวัฒนา คลองลาน
๓๖	ราชบุรี	๒	๒	๓	สวนผึ้ง ปากท่อ
๓๗	แม่ฮ่องสอน	๗	๓๖	๒๒๖	เมืองแม่ฮ่องสอน สบเมย ปาย ชุมยวม แม่ลาน้อย ปางมะผ้า แม่สะเรียง
รวม		๑๑๙	๖๑๐	๔,๙๕๖	
รวม ๓๗ จังหวัด		๒๓๘	๑,๒๔๑	๙,๙๓๔	

#### ๙. การคาดหมายลักษณะอากาศ ๗ วันข้างหน้า (ระหว่างวันที่ ๓๐ พฤษภาคม – ๕ มิถุนายน ๒๕๕๙)

ในช่วงวันที่ ๓๐ พ.ค. – ๔ มิ.ย. ภาคตะวันออกเฉียงเหนือ ภาคกลางและภาคตะวันออก จะมีฝนเพิ่มขึ้น ลักษณะสำคัญทางอุตุนิยมวิทยาคือ ในช่วงวันที่ ๓๐ พ.ค. – ๔ มิ.ย. มรสุมตะวันตกเฉียงใต้ที่พัดปกคลุมทะเลอันดามัน ภาคใต้ และอ่าวไทย มีกำลังอ่อนลง ประกอบกับมีลมตะวันออกเฉียงใต้พัดปกคลุมภาคตะวันออกเฉียงเหนือตอนล่าง ภาคกลาง และภาคตะวันออก ทำให้มีฝนเพิ่มขึ้น

จึงเรียนมาเพื่อโปรดทราบ

นายสุพจน์ ไตรวิจักษ์ชัยกุล  
อธิบดีกรมทรัพยากรน้ำ