

สรุปสถานการณ์น้ำของประเทศ วันที่ ๒๐ มกราคม ๒๕๖๐

๑. **ฝน** การคาดการณ์ปริมาณฝน (มิลลิเมตร) เดือน มกราคม กุมภาพันธ์ และ มีนาคม ๒๕๖๐ เปรียบเทียบกับค่าปกติ [ค่าปกติ = ค่าเฉลี่ยฝนในคาบ ๓๐ ปี (๒๕๒๔ - ๒๕๕๓)] มีรายละเอียดตามตาราง/

ภาค/เดือน (ปริมาณฝนคาดการณ์)	มกราคม ๒๕๖๐		กุมภาพันธ์ ๒๕๖๐		มีนาคม ๒๕๖๐	
	ค่าประมาณ (มม.)	ความหมาย	ค่าประมาณ (มม.)	ความหมาย	ค่าประมาณ (มม.)	ความหมาย
เหนือ	๐ - ๑๐ มม.	ใกล้เคียงค่าปกติ	๕ - ๑๕ มม.	ใกล้เคียงค่าปกติ	๒๐ - ๔๐ มม.	ใกล้เคียงค่าปกติ
ตะวันออกเฉียงเหนือ	๐ - ๑๐ มม.	ใกล้เคียงค่าปกติ	๑๐ - ๒๐ มม.	ใกล้เคียงค่าปกติ	๓๐ - ๕๐ มม.	ใกล้เคียงค่าปกติ
กลาง	๑๐ - ๒๐ มม.	สูงกว่าค่าปกติเล็กน้อย	๑๕ - ๓๐ มม.	สูงกว่าค่าปกติเล็กน้อย	๔๐ - ๖๐ มม.	สูงกว่าค่าปกติเล็กน้อย
ตะวันออกเฉียงเหนือ	๑๕ - ๓๐ มม.	สูงกว่าค่าปกติเล็กน้อย	๓๐ - ๕๐ มม.	สูงกว่าค่าปกติเล็กน้อย	๖๐ - ๙๐ มม.	สูงกว่าค่าปกติเล็กน้อย
ภาคใต้ฝั่งตะวันออก	๒๐ - ๔๐ มม.	สูงกว่าค่าปกติเล็กน้อย	๓๐ - ๕๐ มม.	สูงกว่าค่าปกติเล็กน้อย	๖๐ - ๙๐ มม.	สูงกว่าค่าปกติเล็กน้อย
ภาคใต้ฝั่งตะวันตก	๒๐ - ๔๐ มม.	ใกล้เคียงค่าปกติ	๒๐ - ๔๐ มม.	ใกล้เคียงค่าปกติ	๗๐ - ๑๐๐ มม.	ใกล้เคียงค่าปกติ
กรุงเทพฯ และปริมณฑล	๑๐ - ๒๐ มม.	สูงกว่าค่าปกติเล็กน้อย	๒๐ - ๔๐ มม.	สูงกว่าค่าปกติเล็กน้อย	๔๐ - ๖๐ มม.	สูงกว่าค่าปกติเล็กน้อย

ที่มาข้อมูล : กรมอุตุนิยมวิทยา พยากรณ์อากาศ ๓ เดือน (http://www.tmd.go.th/month_forecast.php)

ปริมาณฝน ณ วันที่ ๑๘ มกราคม ๒๕๖๐	หน่วย	เหนือ	กลาง	ตะวันออกเฉียงเหนือ	ตะวันออก	ใต้	ทั้งประเทศ
ฝนสูงสุด ๒๔ ชม. สถานีอุตุนิยมวิทยา	มม.	ไม่มีฝน	ไม่มีฝน	ไม่มีฝน	ไม่มีฝน	๘๕.๒ หาดใหญ่ สงขลา	๘๕.๒ หาดใหญ่ สงขลา
ฝนสะสมปี ๕๙	มม.	๒๖.๑ + ๑๒.๖	๓.๖ + ๒๓.๔	๒.๑ + ๒.๗	๔.๒ + ๕๙.๘	๒๑.๑ + ๓๙๐.๒	๑๓.๗ + ๑๐๗.๙
ฝนสะสมปี ๖๐	มม.	๓๘.๗ + ๓๓%	๒๗.๐ + ๘๗%	๔.๘ + ๕๖.๓%	๖๔.๐ + ๙๓%	๔๑๑.๓ + ๙๕%	๑๒๑.๖ + ๘๙%
ฝนสะสม ๓๐ ปี	มม.	๒.๗	๓.๙	๒.๘	๙.๓	๓๑.๖	๙.๙

ที่มาข้อมูล : กรมอุตุนิยมวิทยา สรุปลักษณะอากาศรายวัน (<http://www.tmd.go.th/climate/climate.php>)

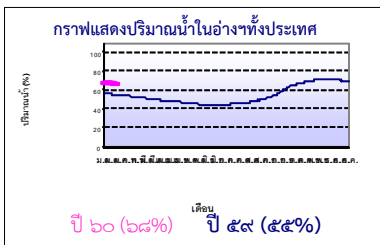
ปริมาณฝนสูงสุด ๒๔ ชม.เพิ่มเติม กรมอุตุนิยมวิทยาได้รายงานเพิ่มเติมโดยการบันทึกของเจ้าหน้าที่เป็นรายวัน ณ เวลา ๐๗.๐๐ น. ของวันนี้ - ไม่มี -

๒. น้ำในอ่างเก็บน้ำขนาดใหญ่



ปริมาณน้ำในอ่าง	หน่วย	เหนือ	กลาง	ต.เฉียงเหนือ	ตะวันออก	ตะวันตก	ใต้	ทั้งประเทศ
น้ำในอ่างปี ๕๙	ล้าน(ลบ.ม) %	๙,๙๗๘ ๔๐%	๕,๘๙๙ ๔๓%	๓,๖๐๖ ๔๓%	๗,๔๙๙ ๔๙%	๑๗,๗๕๙ ๖๗%	๖,๐๐๖ ๗๓%	๓๘,๙๙๓ ๕๕%
น้ำในอ่างปี ๖๐ ๑๙ ม.ค. ๖๐	ล้าน(ลบ.ม) %	๑๔,๑๕๓ ๖๑%	๑,๑๘๘ + ๔๑%	๕,๔๔๒ + ๒๒%	๑,๐๐๐ + ๑๓%	๑๙,๐๙๙ + ๕%	๖,๓๕๒ + ๕%	๔๘,๓๑๒ + ๑๓%
น้ำในอ่างปี ๕๙ ๑๙ ม.ค. ๕๙	ล้าน(ลบ.ม) %	๑๘,๔๓๘ ๗๘%	๑,๐๕๘ + ๖%	๔,๙๔๔ + ๐%	๗๒๒ - ๑%	๒๒,๔๘๑ - ๑๒%	๗,๐๗๕ - ๘%	๕๔,๗๑๘ - ๑๒%

ที่มาข้อมูล : กรมชลประทาน ตารางสรุปข้อมูลอ่างขนาดใหญ่ทั่วประเทศ (http://water.rid.go.th/flood/flood/res_table.htm)



หมายเหตุ ๑. อ่างที่มีปริมาณน้ำต่ำกว่า ๕๐% ของความจุมี ๕ อ่าง คือ ๑.ลำตะคอง (๓๖%) ๒.น้ำพอง (๓๖%) ๓.แม่กวาง (๔๑%) ๔.ลำพระเพลิง (๔๕%) ๕.ลำแพระ (๔๕%) ๖.น้ำอูน (๔๗%) ๗.คลองสิียด (๔๗%) และ ๘.มูลบน (๔๙%)

๒. อ่างที่มีปริมาณน้ำเก็บกักตั้งแต่ ๘๐% ของความจุ มี ๑๐ อ่าง ได้แก่ ๑.อุบลรัตน์ (๘๐%) ๒.นฤปดินทรจินดา (๘๐%) ๓.ป่าสัก (๘๑%) ๔.แควน้อย (๘๑%) ๕.ทับเสลา (๘๒%) ๖.จุฬารัตน์ (๘๘%) ๗.รัชชประภา (๘๘%) ๘.กวีคหามา (๙๔%) ๙.กวีลัม (๙๕%) และ ๑๐.กระเสียว (๑๐๒%)

๓. สรุปสถานการณ์น้ำในแม่น้ำและคูน้ำสายสำคัญ

กรมชลประทาน : (<http://www.rid.go.th/๒๐๐๙/>)

- **สรุปสถานการณ์น้ำทั่วประเทศ** (ศูนย์ประมวลวิเคราะห์สถานการณ์น้ำ: สรุปสถานการณ์น้ำประจำวัน) (๑๙ ม.ค.) : **สถานการณ์น้ำที่อยู่ในเกณฑ์น้ำน้อย** ได้แก่ สถานี P.๑ จ.เชียงใหม่ สถานี P.๗A จ.กำแพงเพชร, สถานี P.๑๗ จ.นครสวรรค์, สถานี W.๕A จ.ตาก, สถานี Y.๑ C จ.แพร่, สถานี N.๑ จ.น่าน, สถานี N.๕A จ.พิษณุโลก, สถานี Kgt.๑๐ จ.สระแก้ว, สถานี M.๙ จ.ศรีสะเกษ, สถานี N.๖๗ จ.นครสวรรค์, สถานี M.๖A จ.บุรีรัมย์, สถานี M.๗ จ.อุบลราชธานี และ สถานี Kgt.๓ จ.ปราจีนบุรี **สถานการณ์น้ำที่อยู่ในเกณฑ์ปกติ** ได้แก่ สถานี Y.๑๖ จ.พิษณุโลก, สถานี X.๑๕๘ จ.ชุมพร และ สถานี X.๑๑๕A จ.นราธิวาส **สถานการณ์น้ำในเกณฑ์น้ำมาก** ได้แก่ สถานี X.๓๗A จ.สุราษฎร์ธานี **แนวโน้มระดับน้ำ** แม่น้ำป่าสัก แม่น้ำวัง แม่น้ำยม แม่น้ำน่าน แม่น้ำพระสทิง แม่น้ำท่าตะเภา และแม่น้ำตาปี มีแนวโน้มระดับน้ำลดลง แม่น้ำมูล และแม่น้ำบางปะกง มีแนวโน้มระดับน้ำทรงตัว แม่น้ำโขง-โลก มีแนวโน้มระดับน้ำเพิ่มขึ้น

- **สถานการณ์น้ำในแม่น้ำโขง** (ศูนย์ประมวลวิเคราะห์สถานการณ์น้ำ: สรุปสถานการณ์น้ำประจำวัน : อ้างอิง MRC: Mekong River Commission ; <http://division.dwr.go.th/brdh/>) ณ วันที่ ๑๖ มกราคม ๒๕๖๐ ที่สถานีเชียงแสน เชียงคาน หองคาย นครพนม มุกดาหาร และโขงเจียม วัดระดับน้ำได้ ๒.๑๒, ๕.๔๙, ๒.๗๓, ๒.๕๘, ๒.๘๐ และ ๒.๙๙ เมตร ตามลำดับ เปรียบเทียบกับตลิ่ง มีค่าเท่ากับ -๑๐.๖๘, -๑๐.๕๑, -๙.๔๗, -๙.๙๒, -๙.๒๐ และ -๑๑.๕๑ เมตร ตามลำดับ **แนวโน้มระดับน้ำท่า** สถานีมุกดาหาร และโขงเจียม มีแนวโน้มระดับน้ำเพิ่มขึ้น สถานีเชียงแสน เชียงคาน และหองคาย มีแนวโน้มระดับน้ำลดลง สถานีนครพนม มีแนวโน้มระดับน้ำทรงตัว

กรมทรัพยากรน้ำ : (<http://www.dwr.go.th/home>)

- **ระบบปฏิบัติการเฝ้าระวัง และเตือนภัยล่วงหน้าท่าลวก - ดินถล่ม (Early Warning)** (สำนักวิจัย พัฒนา และอุทกวิทยา : <http://ews.dwr.go.th>) (๑๙ ม.ค.) **สถานีเตือนภัยระดับเตือนภัย** ได้แก่ จ.สงขลา ที่บ้านเอื้อย ต.ทุ่งตำเสา อ.หาดใหญ่ เตือนด้วยฝ่าน ฝนสะสม ๑๒ ชม. ณ เวลา ๑๔.๓๐ และ น. เท่ากับ ๓๗.๐ มม.

- **ระบบติดตามและเฝ้าระวังสถานการณ์น้ำ** (ศูนย์ป้องกันวิกฤติน้ำ : <http://mekhala.dwr.go.th/main/> และ [line-รายงานสถานการณ์น้ำ](http://line-rap.rap.dwr.go.th/))

- **โครงการสำรวจติดตั้งระบบตรวจวัดสถานการณ์น้ำทางไกลอัตโนมัติ (ในลุ่มน้ำ)** ได้แก่

- **สถานการณ์น้ำของสถานีโทรมาตรลุ่มน้ำเจ้าพระยา** (ณ วันที่ ๑๙ ม.ค.๖๐) ลุ่มน้ำเจ้าพระยา ปัจจุบันสถานการณ์น้ำในลำน้ำโดยทั่วไปยังคงอยู่ในภาวะปกติ (ระดับน้ำต่ำกว่าระดับตลิ่งต่ำสุด) มีระดับน้ำลดลงกว่าเมื่อวาน

- สถานการณ์น้ำของสถานีโทรมาตรลุ่มน้ำยม-น่าน (ณ วันที่ ๑๙ ม.ค.๖๐) ลุ่มน้ำยม-น่าน ปัจจุบันสถานการณ์น้ำในลำน้ำโดยทั่วไปยังคงอยู่ในภาวะปกติ (ระดับน้ำต่ำกว่าระดับตลิ่งต่ำสุด) ระดับน้ำในลำน้ำยมและลำน้ำน่านส่วนใหญ่มีแนวโน้มเพิ่มขึ้น
- สถานการณ์น้ำของสถานีโทรมาตรลุ่มน้ำบางปะกง-ปราจีนบุรี (ณ วันที่ ๑๙ ม.ค.๖๐) ลุ่มน้ำบางปะกง ปัจจุบันสถานการณ์น้ำในลำน้ำโดยทั่วไปยังคงอยู่ในภาวะปกติ (ระดับน้ำต่ำกว่าระดับตลิ่งต่ำสุด) ระดับน้ำในลำน้ำส่วนใหญ่มีแนวโน้มเพิ่มขึ้น
- สถานการณ์น้ำของสถานีโทรมาตรลุ่มน้ำโขง ซี มูล (ณ วันที่ ๑๙ ม.ค.๖๐) ลุ่มน้ำโขง ซี มูล ปัจจุบันสถานการณ์น้ำในลำน้ำโดยทั่วไปยังคงอยู่ในภาวะปกติ (ระดับน้ำต่ำกว่าระดับตลิ่งต่ำสุด) ระดับน้ำในลำน้ำส่วนใหญ่มีแนวโน้มลดลง
- สถานการณ์น้ำของสถานีโทรมาตรลุ่มน้ำทะเลสาบสงขลา (ณ วันที่ ๑๙ ม.ค.๖๐) ลุ่มน้ำทะเลสาบสงขลา ปัจจุบันสถานการณ์น้ำในลำน้ำโดยทั่วไปยังคงอยู่ในภาวะปกติ (ระดับน้ำต่ำกว่าระดับตลิ่งต่ำสุด) ระดับน้ำในลำน้ำส่วนใหญ่มีแนวโน้มระดับน้ำในลำน้ำเพิ่มขึ้น แต่ยังมีน้ำท่วมบริเวณที่ลุ่มริมทะเลสาบสงขลา โดยมีพื้นที่ประสบอุทกภัย ได้แก่ จ.พัทลุง และสงขลา
- โครงการจัดตั้งศูนย์ปฏิบัติการและข้อมูลเพื่อการบริหารจัดการทรัพยากรน้ำ ได้แก่
 - สถานการณ์น้ำจากการเชื่อมโยงสัญญาณภาพจากกล้อง CCTV ณ วันที่ ๑๗ ม.ค.๖๐ : สถานการณ์น้ำทั่วไปอยู่ในเกณฑ์ปกติ

๔. พายุมหุน (อุตุนิยมวิทยา) - ไม่มี -

๕. สถานการณ์น้ำ กรมป้องกันและบรรเทาสาธารณภัย(๑๙ ม.ค.) รายงานน้ำท่วม : ปัจจุบันยังคงมีสถานการณ์ ๗ จังหวัด ๓๗ อำเภอ ๑๗๔ ตำบล ๑,๑๕๐ หมู่บ้าน ได้แก่ จ.นครศรีธรรมราช (อ.ชะอวด หัวไทร ปากพั่น เติมนพระเกียรติ เขียวใหญ่ เมืองฯ ถ้ำพรหมรา พระพรหม) ๗๒ ตำบล ๖๒๙ หมู่บ้าน ๘๔ ชุมชน ประชาชนได้รับผลกระทบ ๑๔๕,๒๙๔ ครัวเรือน ยังคงมีประชาชนอพยพ (ที่อ.เฉลิมพระเกียรติและอ.เขียวใหญ่) จ.สุราษฎร์ธานี (อ.เวียงสระ เคียนซา บ้านนาสาร บ้านนาเดิม พุนพิน พระแสง) ๑๒ ตำบล ๓๒ หมู่บ้าน ประชาชนได้รับผลกระทบ ๒,๑๗๙ ครัวเรือน ยังคงมีประชาชนอพยพ (ที่อ.พุนพินและอ.บ้านนาสาร) จ.พัทลุง (อ.เมืองฯ ควนขนุน ปากพะยูน เขาชัยสน บางแก้ว) ๖ ตำบล ๑๗ หมู่บ้าน ประชาชนได้รับผลกระทบ ๒๗,๒๗๙ ครัวเรือน จ.ประจวบคีรีขันธ์ (อ.บางสะพาน ทับสะแก เมืองฯ บางสะพานน้อย) ๒๓ ตำบล ๒๕๐ หมู่บ้าน ๒ เทศบาล ๒๕ ชุมชน ประชาชนได้รับผลกระทบ ๓๐,๘๑๐ ครัวเรือน จ.ตรัง (อ.เมืองฯ กันตัง ห้วยยอด วังวิเศษ) ๑๖ ตำบล ๔๑ หมู่บ้าน ประชาชนได้รับผลกระทบ ๑๐,๑๘๒ ครัวเรือน ยังคงมีประชาชนอพยพ (ที่อ.เมืองฯและอ.กันตัง) จ.สงขลา (อ.ควนเนียง กระแสสินธุ์ สิงหนคร สทิงพระ ระโนด) ๑๕ ตำบล ๘๒ หมู่บ้าน ประชาชนได้รับผลกระทบ ๘,๘๘๐ ครัวเรือน จ.ชุมพร (อ.ละแม หลังสวน พระโทะยู่ หงตะโก สวี เมืองฯ) ๓๐ ตำบล ๙๙ หมู่บ้าน ประชาชนได้รับผลกระทบ ๔,๐๒๔ ครัวเรือน กรมชลประทาน (๑๙ ม.ค.) รายงานน้ำท่วม ได้แก่ จ.ประจวบคีรีขันธ์ สถานการณ์น้ำท่วมเข้าสู่ปกติแล้ว แต่ยังมีน้ำท่วมขังในพื้นที่ลุ่มต่ำบางแห่ง จ.ชุมพร น้ำท่วมถนนสายเอเชียเมื่อวันที่ ๑๗ ม.ค. ปัจจุบันเข้าสู่ภาวะปกติ ส่วนที่คลองชุมพรบริเวณสี่แยกปฐมพร ที่มีระดับน้ำเพิ่มสูงขึ้น เมื่อวันที่ ๑๗ ม.ค. ปัจจุบันเข้าสู่ภาวะปกติ จ.สุราษฎร์ธานี ยังมีน้ำท่วมขังในพื้นที่ อ.เคียนซา พุนพิน บ้านนาสาร เมือง ดอนสัก บ้านนาเดิม โดยที่อ.พระแสง ลำสุด ระดับน้ำล่าสุด ลดลงต่ำกว่าตลิ่ง มีแนวโน้มลดลง ส่วนที่อ.เคียนซา ระดับน้ำลดลง แต่ยังคงสูงกว่าตลิ่ง มีแนวโน้มลดลง และคาดว่าระดับน้ำจะลดต่ำกว่าตลิ่งในวันที่ ๒๑ ม.ค. ขณะที่อ.พุนพิน มีระดับน้ำยังสูงกว่าตลิ่ง (เนื่องจากได้รับผลกระทบจากอิทธิพลของน้ำทะเลหนุน) แต่ไม่มีผลกระทบต่อพื้นที่เศรษฐกิจในเขตเทศบาลเมืองท่าข้าม และที่อ.เมือง ระดับน้ำยังต่ำกว่าตลิ่ง จ.ตรัง ปัจจุบันแม่น้ำตรังลดลง พื้นที่ส่วนใหญ่เข้าสู่ภาวะปกติแล้ว ยังคงเหลือ น้ำท่วมพื้นที่ลุ่มต่ำปากแม่น้ำอ.กันตัง แต่ไม่มีผลกระทบต่อพื้นที่เศรษฐกิจ ส่วนที่อ.เมือง ระดับน้ำล่าสุด ต่ำกว่าตลิ่ง จ.นครศรีธรรมราช สถานการณ์น้ำท่วมในเขตอ.ชะอวด เข้าสู่ภาวะปกติแล้ว แต่พื้นที่ลุ่มต่ำปากพั่นตอนล่าง ยังคงมีน้ำท่วมในพื้นที่ลุ่มต่ำก่อนออกสู่ทะเล เนื่องจากมีฝนตกในพื้นที่ ทั้งนี้ น้ำท่าในคลองสายหลักในพื้นที่ด้านล่าง บริเวณออกสู่ทะเล มีแนวโน้มเริ่มทรงตัว รอคอยระบายออก ขณะที่พื้นที่ลุ่มต่ำยังมีน้ำท่วมขังในบางพื้นที่ แต่มีแนวโน้มลดลง คาดว่าจะเข้าสู่ภาวะปกติภายใน ๗-๑๐ วัน จ.พัทลุง ปัจจุบันมีน้ำท่วมขังพื้นที่ลุ่มต่ำ ๕ อำเภอ คือ อ.เมือง ควนขนุน ปากพะยูน เขาชัยสน บางแก้ว ปัจจุบันระดับน้ำในลำน้ำสายหลักลดลงเข้าสู่ภาวะปกติ จ.สงขลา มีน้ำท่วมในพื้นที่อ.ระโนด กระแสสินธุ์ สทิงพระ สิงหนคร ระดับน้ำสูงประมาณ ๐.๑๐-๐.๒๐ เมตร ปัจจุบันระดับน้ำลดลงอย่างต่อเนื่อง และระดับน้ำในพื้นที่ จะขึ้นตามรอบการขึ้น-ลงจากอิทธิพลของน้ำทะเลหนุนในบางช่วงเวลา ขณะที่ปริมาณฝนลดลง ส่วนปริมาณน้ำในพื้นที่เริ่มลดลงอย่างต่อเนื่อง และจะเข้าสู่ภาวะปกติประมาณ ๑-๒ วัน จ.ยะลา,ปัตตานีและนราธิวาส ปัจจุบันลุ่มน้ำโก-ลก,ลุ่มน้ำบางนรา, ลุ่มน้ำสายบุรี และปัตตานี อยู่ในเกณฑ์ปกติ

สถานการณ์วิกฤติน้ำ (ข่าว) จ.นครศรีธรรมราช หัวหน้าฝ่ายวิชาการศูนย์อำนวยการและประสานการพัฒนาพื้นที่ลุ่มน้ำปากพั่น อันเนื่องมาจากพระราชดำริ เปิดเผย ว่า หลังเกิดฝนตก ระลอกใหม่ในช่วง ๑๖ - ๑๙ ม.ค. ที่ผ่านมา ล่าสุด พบว่า มวลน้ำฝนดังกล่าวได้เข้ามาเติมบริเวณพื้นที่ลุ่มน้ำปากพั่น ทำให้ระดับน้ำที่ท่วมขังอยู่ในบริเวณอำเภอห้วยน้ำ เช่น อ.เขียวใหญ่, ปากพั่น สูงขึ้นจากเดิม ๕ ซม.และส่งผลกระทบต่อเวลาการระบายออกสู่อ่าวไทยล่าช้ากว่าปกติที่ ๑ สัปดาห์ เพิ่มอีก ๑ วัน แต่คาดว่าจะไม่กระทบกับภาพรวมมากนัก เนื่องจากหลายหน่วยงานได้สนับสนุนเครื่องผลักดันน้ำเข้ามาติดตั้งเพื่อช่วยเร่งพร่องน้ำออกสู่ทะเล ทำให้มวลน้ำก้อนดังกล่าวสามารถระบายได้รวดเร็วและคล่องตัว ทั้งนี้พบว่า ปัจจุบันยังคงมีน้ำท่วมขังอยู่ทั้งหมด ๕ อำเภอ คือ อ.เมืองนครศรีธรรมราช, เติมนพระเกียรติ, หัวไทร, เขียวใหญ่ และ ปากพั่น วักระดับน้ำเฉลี่ย ๒๐ - ๓๐ ซม. เบื้องต้นประเมินว่าภายใน ๑ สัปดาห์จากนี้ ทุกจุดจะกลับเข้าสู่ภาวะปกติ จ.พัทลุง ปลัดจังหวัดพัทลุง เปิดเผย ว่า สถานการณ์น้ำท่วม เริ่มดีขึ้นอย่างต่อเนื่อง ขณะนี้คงเหลือพื้นที่ชุมชนริมทะเลสาบสงขลา ๕ อำเภอ ประกอบด้วย อ.เมืองพัทลุง, ควนขนุน, เขาชัยสน, ปากพะยูน และ บางแก้ว ที่ยังประสบปัญหาน้ำท่วมขังอยู่ วักระดับน้ำสูงประมาณ ๒๐ - ๓๐ ซม. สำหรับสาเหตุที่ทำให้การระบายเป็นไปได้ช้า นั้นมาจากปัจจัยทะเลหนุนสูง คาดว่า หากไม่มีฝนตกลงมาเพิ่มเติมในปริมาณมาก ภายใน ๑ สัปดาห์จากนี้ไป ระดับน้ำน่าจะลดลงจนแห้งสนิท อย่างไรก็ตาม แม้ว่าปัจจุบันจะมีฝนระลอกใหม่ตกลงมาบ้างแล้ว แต่เบื้องต้นยังไม่ส่งผลกระทบกับพื้นที่ใดในจังหวัด จ.สตูล ขณะนี้ เกิดฝนตกหนักทั้งวัน ตั้งแต่เมื่อวานที่ผ่านมา ไม่มีท่าทีว่าจะหยุดตก ทำให้ผู้ว่าฯ แต่งตั้งหัวหน้าส่วนราชการ เฝ้าระวังติดตามสถานการณ์ กรณีอาจจะเกิดภัยพิบัติ วาดภัย อุทกภัย แผ่นดินยุบ แผ่นดินสไลด์ จ.สงขลา สถานการณ์น้ำท่วมพื้นที่ ๕ อ.ริมทะเลสาบสงขลา ตั้งแต่ อ.ระโนด กระแสสินธุ์ สทิงพระ สิงหนคร และ ควนเนียง มีแนวโน้มดีขึ้น ระดับน้ำท่วมขังเริ่มลดลงต่อเนื่อง คงเหลือที่ลุ่มต่ำห่างจากทะเลสาบสงขลาประมาณ ๑๐๐ - ๒๐๐ เมตร ส่วนตามหมู่บ้าน และพื้นที่การเกษตรที่อยู่ลึกเข้ามาชั้นในน้ำแห้งเกือบจนเกือบเข้าสู่ภาวะปกติ ส่วนผลกระทบจากน้ำที่ท่วมขังมานานนับเดือน ขณะนี้ทำให้บ้านบางหลังเริ่มทรุดตัว ขณะที่บรรยากาศตามโรงเรียนต่าง ๆ พบว่า มีบางแห่งต้องอาศัยวัดทำการเรียนการสอน เนื่องจากน้ำยังท่วมโรงเรียน เช่น ที่โรงเรียนวัดธรรมประดิษฐ์ ใน ต.คูคต จ.ตรัง สถานการณ์น้ำท่วม เริ่มคลี่คลายเข้าสู่สภาวะปกติ แต่ยังมีน้ำท่วมขังในพื้นที่ลุ่มตื้นแม่น้ำตรัง เขต ต.หนองตรุด อ.เมือง โดยน้ำยังท่วมขังโรงเรียนบ้านคลองซุด หมู่ ๒ ทำให้ต้องไปเรียนร่วมกับโรงเรียนวัดไพรสมพ์ ต.นาตาล่าง อ.เมืองตรัง ส่วนที่ทั้งกันแม่น้ำตรัง หมู่ ๒ ต.หนองตรุด ขณะนี้ระดับน้ำลดลงไปมาก แต่เนื่องจากแม่น้ำตรังยังไหลเข้าท่วมพื้นที่ สำหรับ ต.หนองตรุด มีพื้นที่ตื้นแม่น้ำตรัง หมู่ ๑, ๒, ๔, ๖, ๗ และ ๘ จึงเกิดน้ำท่วมหนักกว่าพื้นที่อื่น ๆ

๖.คาดการณ์สภาพอากาศ ๗ วัน (กรมอุตุนิยมวิทยา) ในช่วงวันที่ ๑๙-๒๕ ม.ค. ๖๐ ภาคใต้มีฝนตกต่อเนื่อง และจะมีฝนตกหนักถึงหนักมากบางแห่งในช่วงวันที่ ๑๙-๒๑ ม.ค. สำหรับคลื่นลมบริเวณอ่าวไทยตั้งแต่จังหวัดสุราษฎร์ธานีลงไปจะมีกำลังแรงตลอดช่วง โดยมีคลื่นสูง ๒-๓ เมตร

๗. พื้นที่ที่ควรเฝ้าระวังเตือนภัยวิกฤติน้ำ(น้ำท่วม ภัยแล้ง) NASA (๒๔ ชั่วโมง): รายงานพื้นที่ที่อาจเกิดน้ำท่วม (๑๙ ม.ค.) ได้แก่ ภาคใต้ คือ จ.สุราษฎร์ธานี นครศรีธรรมราช ตรัง สตูล พัทลุง สงขลา ปัตตานี และนราธิวาส กรมทรัพยากรธรณี (๑๙ ม.ค.) ๑) พื้นที่ติดตามและเฝ้าระวังสถานการณ์ธรณีพิบัติภัยดินถล่มและน้ำป่าไหลหลาก ได้แก่ จ.ประจวบคีรีขันธ์ ระนอง ชุมพร สุราษฎร์ธานี และนครศรีธรรมราช ๒) รายงานพื้นที่คาดการณ์ปริมาณน้ำฝนที่อาจก่อให้เกิดดินถล่มล่วงหน้า ๓ วัน คือ จ.ประจวบคีรีขันธ์ ชุมพร นครศรีธรรมราช กระบี่ พัทลุง ตรัง สงขลา สตูล นราธิวาส ปัตตานี และยะลา เฝ้าระวังในระยะ ๒-๓ วันนี้ ๓) ประกาศเฝ้าระวังเหตุดินถล่มและน้ำป่าไหลหลากในพื้นที่ลุ่มน้ำ ระหว่างวันที่ ๑๗-๑๙ ม.ค.๖๐ ฉบับที่ ๖/๒๕๖๐ ลว. ๑๗ ม.ค.๖๐ เวลา ๒๐.๐๐ น. ได้แก่ ลุ่มน้ำชายฝั่งทะเลประจวบคีรีขันธ์ คือ จ.ประจวบคีรีขันธ์ (อ.ทับสะแก บางสะพาน บางสะพานน้อย) ลุ่มน้ำตาปี คือ จ.สุราษฎร์ธานี (อ.ท่าชนะ ไชยา กาญจนดิษฐ์ บ้านนาสาร พระแสง พนม วิกาวดี ศิริรัฐนิคม เกาะสมุย) ลุ่มน้ำชายฝั่งทะเลภาคใต้ฝั่งตะวันออก คือ จ.ชุมพร (อ.เมือง ปะทิว ท่าชนะ สวี หงตะโก หลังสวน พระโทะยู่ ละแม) จ.นครศรีธรรมราช (อ.เมือง นบพิตำ ลานสกา ร่อนพิบูลย์ พิปูน สิชล ฉวาง ขนอม เขียวใหญ่) ลุ่มน้ำชายฝั่งทะเลภาคใต้ฝั่งตะวันตก คือ จ.ระนอง (อ.เมือง สุสาธิต ละอุ่น กระบุรี กะเปอร์) กองบัญชาการป้องกันและบรรเทาสาธารณภัยแห่งชาติ(บกปก.ช.) กรมอุตุนิยมวิทยาและสถาบันสารสนเทศทรัพยากรน้ำและการเกษตรแจ้งเตือนว่า จะมีฝนตกหนักบางแห่ง ช่วงวันที่ ๑๖-๒๒ ม.ค.โดยเฉพาะบริเวณจ.ประจวบคีรีขันธ์ ชุมพร สุราษฎร์ธานี นครศรีธรรมราชพังงา พัทลุง สงขลา ตรัง สตูล ปัตตานี ยะลา และนราธิวาส ขอให้ประชาชนบริเวณดังกล่าวระวังอันตรายจากฝนตกหนักที่ตกสะสม น้ำท่วมฉับพลัน น้ำป่าไหลหลาก กรมอุตุนิยมวิทยา ได้มีประกาศ “ฝนตกหนักบริเวณภาคใต้และคลื่นลมแรงบริเวณอ่าวไทย ฉบับที่ ๑๗ ลว.๑๙ ม.ค.๖๐ เวลา ๑๑.๐๐ น. โดยสรุปว่า บริเวณความกดอากาศสูงกำลังค่อนข้างแรงจากประเทศจีนอีกระลอกแผ่เสริมลงมาปกคลุมถึงประเทศเวียดนามตอนบนและทะเลจีนใต้แล้ว และจะแผ่ลงมาปกคลุมภาคตะวันออกเฉียงเหนือในวันพรุ่งนี้ (๒๐ ม.ค.) ทำให้มรสุมตะวันออกเฉียงเหนือที่พัดปกคลุมอ่าวไทย และภาคใต้มีกำลังแรงขึ้น ส่งผลให้ในช่วงวันที่ ๑๙-๒๑ ม.ค. ภาคใต้มีฝนตกหนักถึงหนักมากบางแห่งบริเวณจ.นครศรีธรรมราช พัทลุง สงขลา ปัตตานี ยะลา และนราธิวาส ส่วนในช่วงวันที่ ๒๒-๒๕ ม.ค. ภาคใต้จะมีฝนตกหนักบางแห่งบริเวณจ.สงขลา ปัตตานี ยะลา และนราธิวาส ขอให้ประชาชนบริเวณดังกล่าวระวังอันตรายจากฝนตกหนักที่ตกสะสม น้ำท่วมฉับพลัน น้ำป่าไหลหลาก

