



สรุปสถานการณ์น้ำ

20 พฤษภาคม 2560

สำนักงานเลขาธิการ

คณะกรรมการทรัพยากรน้ำแห่งชาติ

สรุปสถานการณ์น้ำ

วันที่ 20 พฤษภาคม 2560



- ◆ น้ำต่ำกว่าตลิ่งมาก
- น้ำเสีย (-)
- ▲ น้ำเค็มรุก
- ขาดขาดแคลนน้ำ (-)
- ▲ น้ำระบายไม่ทัน (-)
- ▲ น้ำท่วม (5)
- น้ำหลาก (-)
- ดินสไลด์ (1)
- ลำปาง
- วาดภัย (-)

ภาค	ล้าน ลบ.ม.	%	สถานะเทียบกับปีก่อน	กว่าปี 59 (ล้าน ลบ.ม.)
เหนือ	4,013	22	เพิ่มขึ้น	2,713
อีสาน	1,774	26	เพิ่มขึ้น	1,125
กลาง	356	27	เพิ่มขึ้น	85
ตะวันออก	3,426	26	ลดลง	1,245
ตะวันออก	359	25	เพิ่มขึ้น	68
ใต้	4,176	64	ลดลง	933
ทั่วประเทศ	14,104	30	เพิ่มขึ้น	6,169

ปริมาณฝนสะสมตั้งแต่ต้นปีถึงปัจจุบันรวม 498.8 มม.
 มากกว่าค่าปกติ 215.1 มม. 72%
อ่างเก็บน้ำขนาดใหญ่ มากกว่า ปีที่แล้ว 9%
 มีปริมาณน้ำกักเก็บ 37,631 ล้าน ลบ.ม. (53%)
อ่างเก็บน้ำขนาดกลาง มากกว่า ปีที่แล้ว 23%
 มีปริมาณน้ำกักเก็บรวม 2,554 ล้าน ลบ.ม. (57%)

81% ขึ้นไป เกณฑ์น้ำตึงมาก 0 แห่ง
51 - 80% เกณฑ์น้ำดี 10 แห่ง
31 - 50% เกณฑ์น้ำพอใช้ 15 แห่ง
≤ 30% เกณฑ์น้ำน้อย 9 แห่ง

ลมตะวันตก
เจือจางได้

- 1.ปริมาณฝนสะสมตั้งแต่ต้นปี 2560 ถึงวันที่ 18 พฤษภาคม 60 รวม 498.8 มม. มากกว่าค่าเฉลี่ย 215.1 มม. (72%)
- 2.อ่างเก็บน้ำขนาดใหญ่มีปริมาณน้ำเก็บกักรวม 37,631 ล้าน ลบ.ม. (53%) มากกว่าปีที่แล้ว 9% (6,206 ล้าน ลบ.ม.)
- 3.อ่างเก็บน้ำขนาดกลาง มีปริมาณน้ำเก็บกักรวม 2,554 ล้าน ลบ.ม. (57%) มากกว่าปีที่แล้ว 23% (1,040 ล้าน ลบ.ม.)
- 4.พื้นที่ที่ต้องให้ความสนใจเรื่องน้ำ
 - 4.1 ขาดแคลนน้ำ
 - 4.1.1 ขาดแคลนน้ำอุปโภค-บริโภค 11 จังหวัด คือ เชียงใหม่ ตาก พิจิตร อ่างทอง บึงกาฬ นครพนม บุรีรัมย์ สุรินทร์ อุบลราชธานี สระแก้ว สตูล
 - 4.1.2 ขาดแคลนน้ำเกษตร 12 จังหวัด คือ เชียงราย แพร่ พิจิตร บุรีรัมย์ นครสวรรค์ ลพบุรี ชัยนาท อ่างทอง ปทุมธานี สระแก้ว จันทบุรี เพชรบุรี
 - 4.2 น้ำเค็มรุกถึง จังหวัด สมุทรสงคราม สมุทรสาคร นนทบุรี ฉะเชิงเทรา ปราจีนบุรี
 - 4.3 คุณภาพน้ำ
 - 4.3.1 น้ำเสียเนื่องจากสิ่งปฏิกูล 17 จังหวัด คือ เชียงใหม่ ลำพูน ปทุมธานี ฉะเชิงเทรา ปราจีนบุรี ชลบุรี ระยอง ราชบุรี ประจวบคีรีขันธ์ ชุมพร นครศรีธรรมราช พังงา กระบี่ ตรัง พัทลุง สงขลา ปัตตานี
- 5.สถานะน้ำในแม่น้ำสำคัญหลักส่วนใหญ่อยู่ในสถานะน้ำน้อยที่อยู่ในภาวะปกติ ได้แก่ แม่น้ำปิง ที่ จ.นครสวรรค์ แม่น้ำน่าน ที่จ.พิษณุโลก และจ.นครสวรรค์ แม่น้ำตาปี ที่จ.สุราษฎร์ธานี แม่น้ำโกลก ที่ จ.นราธิวาส

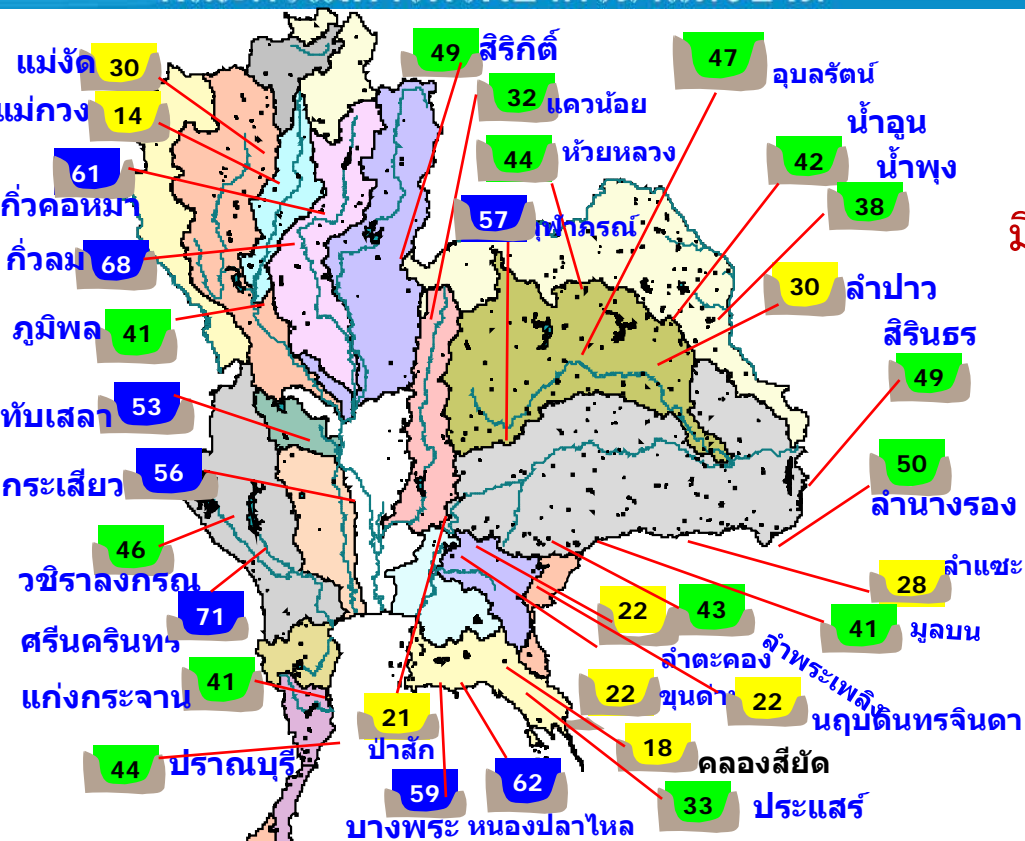
สถานการณ์การเก็บกักน้ำ

ในเขื่อนขนาดใหญ่

มีปริมาณน้ำต่ำกว่าเกณฑ์กักเก็บน้ำต่ำสุด 3 เขื่อน

มีปริมาณเพิ่มขึ้นจากเมื่อวาน 3 เขื่อน

แม่กวอดมธารา	เชียงใหม่	14%
เขื่อนภูมิพล	ตาก	41%
เขื่อนศรีนครินทร์	กาญจนบุรี	71%



พ.ศ.	ปริมาณน้ำ (ล้าน ลบ.ม.)	%	น้ำใช้การ (ล้าน ลบ.ม.)	%
2560	37,631	53	14,104	30
2559	31,425	44	7,899	17
ผลต่าง	6,206	9	6,205	13

- 81% ขึ้นไป ดีมาก 0 แห่ง
- 51 - 80% น้ำดี 10 แห่ง
- 31 - 50% น้ำพอใช้ 15 แห่ง
- ≤ 30% น้ำน้อย 9 แห่ง

สภาพน้ำและการระบายน้ำ กฟผ

รายงาน ณ วันที่ 20 พฤษภาคม 2560

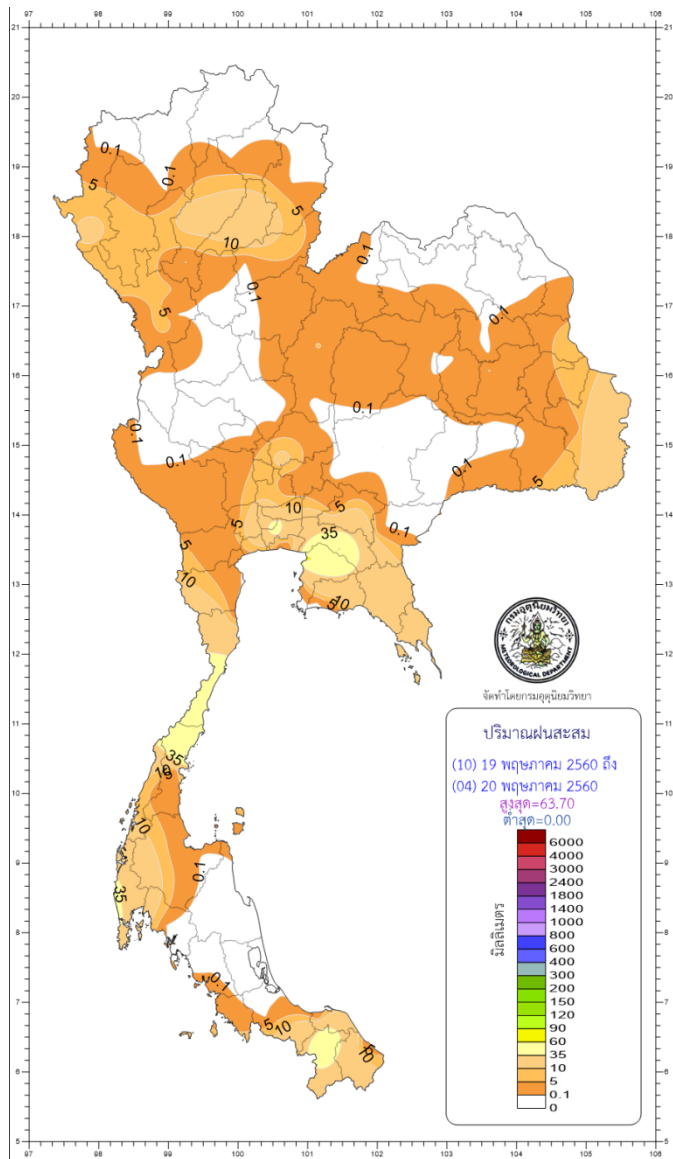
เขื่อน	รายงาน ณ วันที่ 20 พฤษภาคม 2560				ปริมาณน้ำที่สามารถใช้ได้อีกเป็น %	ปริมาณน้ำที่สามารถใช้ได้อีก (วัน)	ใช้ได้ถึงวันที่
	A	B	C	D			
1 เขื่อนภูมิพล	55.77	6.00	7.09	1784.26	18.47	252	26 มค. 2561
2 เขื่อนสิริกิติ์	14.18	6.00	6.91	1778.44	26.70	257	31 มค. 2561
3 เขื่อนศรีนครินทร์	10.91	6.00	2.40	2364.95	31.62	985	29 มค. 2563
4 เขื่อนวชิราลงกรณ	4.05	8.00	9.11	1066.47	18.24	117	13 กย. 2560
5 เขื่อนรัชชประภา	10.21	15.00	1.13	2955.48	68.94	2,615	16 กค. 2567
6 เขื่อนบางลาง	10.11	10.00	10.16	852.74	72.38	84	11 สค. 2560
7 เขื่อนอุบลรัตน์	34.19	1.60	2.56	560.03	30.28	219	24 ธค. 2560
8 เขื่อนน้ำพอง	1.69	0.00	0.07	53.76	34.29	768	26 มิย. 2562
9 เขื่อนสิรินธร	1.30	0.00	8.85	137.30	12.10	16	4 มิย. 2560
10 เขื่อนจุฬาภรณ์	1.04	0.00	0.02	55.44	43.81	2,772	20 ธค. 2567
11 เขื่อนป่าสักชลสิทธิ์	4.86	1.32	1.32	194.68	20.34	147	13 ตค. 2560
12 เขื่อนแควน้อยบำรุงแดน**	13.70	0.43	0.00	242.96	27.12	565	5 ธค. 2561
รวม	162.01	54.35	49.62	12,047			

แหล่งข้อมูล : การไฟฟ้าฝ่ายผลิตแห่งประเทศไทย

รัชชประภา 76

บางกลาง 78

ปริมาณฝน 24 ชั่วโมง ที่ผ่านม



สำนักพยากรณ์อากาศ กรมอุตุนิยมวิทยา กระทรวงดิจิทัลเพื่อเศรษฐกิจและสังคม

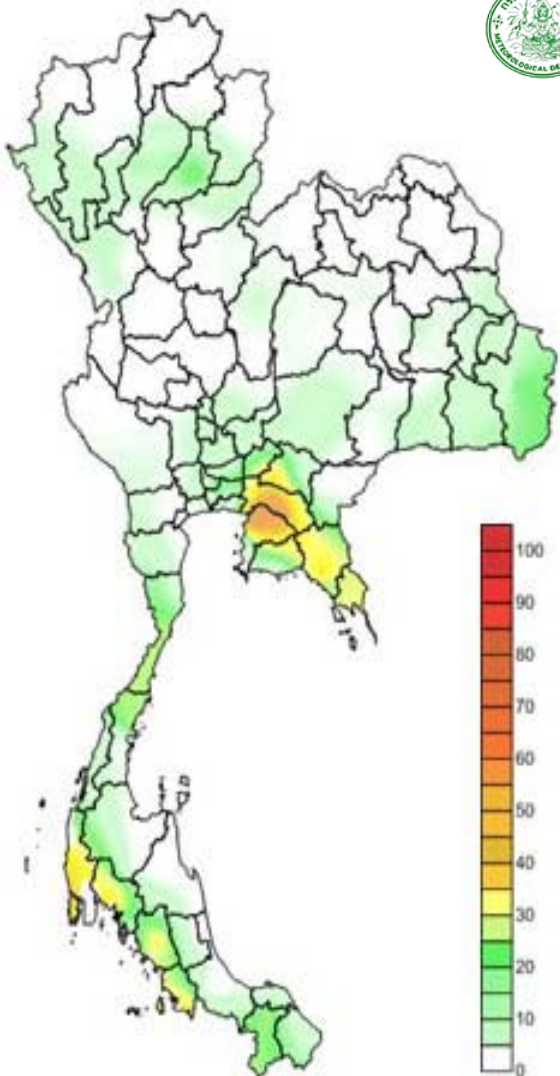
โทร 0-2398-9830 โทรสาร 0-2399-4012-14, www.tmd.go.th Email : weathermap@tmd.go.th

สรุปเกณฑ์และปริมาณฝนในรอบ 24 ชั่วโมง

(เวลา 07.00 น.วันที่ 19 พฤษภาคม 2560 ถึงเวลา 07.00 น. วันที่ 20 พฤษภาคม 2560)

ภาค	เกณฑ์ฝน	ปริมาณมากที่สุด (มม.)	
<u>ภาคเหนือ</u>	มีฝน 30% ของพื้นที่	23.2	ที่ อ.เมือง จ.แพร่
<u>ภาคตะวันออกเฉียงเหนือ</u>	มีฝน 30% ของพื้นที่	16.8	ที่ อ.สว่างวีระวงศ์ จ.อุบลราชธานี
<u>ภาคกลาง</u>	มีฝน 30% ของพื้นที่	13.5	ที่ อ.เมือง จ.ลพบุรี
<u>ภาคตะวันออก</u>	มีฝน 60% ของพื้นที่	63.7	ที่ อ.เมือง จ.ชลบุรี
<u>ภาคใต้ฝั่งตะวันออก</u>	มีฝน 50% ของพื้นที่	55.8	ที่ อ.เมือง จ.ยะลา
<u>ภาคใต้ฝั่งตะวันตก</u>	มีฝน 70% ของพื้นที่	37.7	ที่ อ.ตะกั่วป่า จ.พังงา
<u>กรุงเทพฯ และปริมณฑล</u>	มีฝน 70% ของพื้นที่	51.1	ที่ ศูนย์การประชุมแห่งชาติสิริกิติ์ เขตคลองเตย กรุงเทพมหานคร

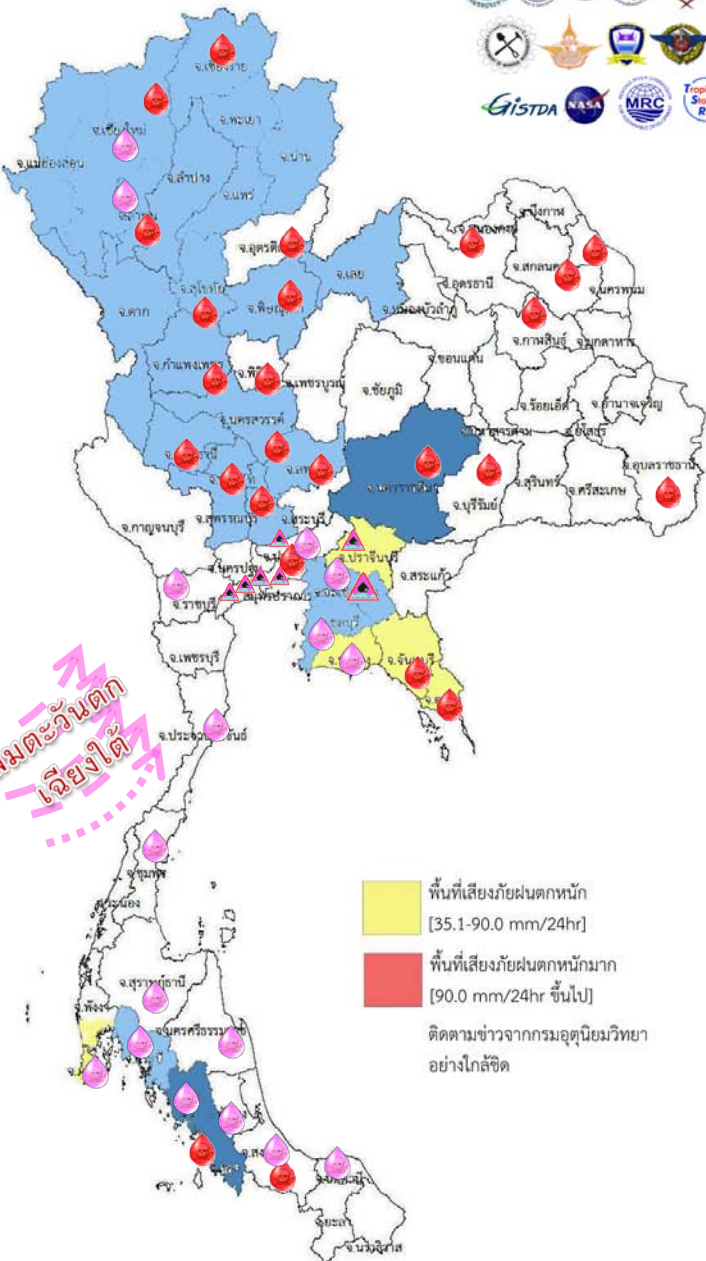
คาดการณ์อุณหภูมิอากาศและฝน



คาดการณ์ฝนสะสม 24 ชม.(มิลลิเมตร)

ภาค	ลักษณะอากาศ พื้นที่จังหวัด	% ฝน	เทียบกับเมื่อวาน
ภาคเหนือ	มีฝนฟ้าคะนอง ส่วนมากบริเวณจังหวัดแม่ฮ่องสอน เชียงใหม่ ลำพูน ลำปาง แพร่ ตาก กำแพงเพชร สุโขทัย พิษณุโลก และเพชรบูรณ์ อุณหภูมิ 23-37 องศาC	30	น้อยกว่าเมื่อวาน
ภาคตะวันออกเฉียงเหนือ	มีฝนฟ้าคะนอง บริเวณจังหวัดชัยภูมิ นครราชสีมา บุรีรัมย์ สุรินทร์ ศรีสะเกษ และอุบลราชธานี อุณหภูมิ 22-34 องศาC	30	น้อยกว่าเมื่อวาน
ภาคกลาง	มีฝนฟ้าคะนอง ส่วนมากบริเวณจังหวัดกาญจนบุรี ราชบุรี อุทัยธานี นครสวรรค์ ชัยนาท สระบุรี ลพบุรี และสุพรรณบุรี อุณหภูมิ 24-36 องศาC	40	น้อยกว่าเมื่อวาน
ภาคตะวันออก	มีฝนฟ้าคะนองและมีฝนตกหนักบางแห่ง ส่วนมากบริเวณจังหวัด ปราจีนบุรี ฉะเชิงเทรา ชลบุรี ระยอง จันทบุรี และตราด อุณหภูมิ 25-34 องศาC ทะเลมีคลื่นสูง 1-2 ม. ขึ้นไป	60	น้อยกว่าเมื่อวาน
ภาคใต้ฝั่งตะวันออก	มีฝนฟ้าคะนอง บริเวณจังหวัดเพชรบุรี ประจวบคีรีขันธ์ ชุมพร สุราษฎร์ธานี นครศรีธรรมราช พัทลุง และสงขลา อุณหภูมิ 24-35 องศาC ทะเลมีคลื่นสูงประมาณ 1-2 เมตร	60	เท่ากับเมื่อวาน
ภาคใต้ฝั่งตะวันตก	มีฝนฟ้าคะนองและมีฝนตกหนักบางแห่ง ส่วนมากบริเวณจังหวัดภูเก็ต กระบี่ ตรัง และสตูล อุณหภูมิ 22-33 องศาC ทะเลมีคลื่นสูงประมาณ 2 เมตรขึ้นไป	70	เท่ากับเมื่อวาน
กทม.และปริมณฑล	มีฝนฟ้าคะนองส่วนมากในระหว่างบ่ายถึงค่ำ อุณหภูมิ 25-35 องศาC	60	เท่ากับเมื่อวาน

พื้นที่เสี่ยงภัย



พื้นที่ที่ต้องให้ความสนใจเป็นพิเศษ

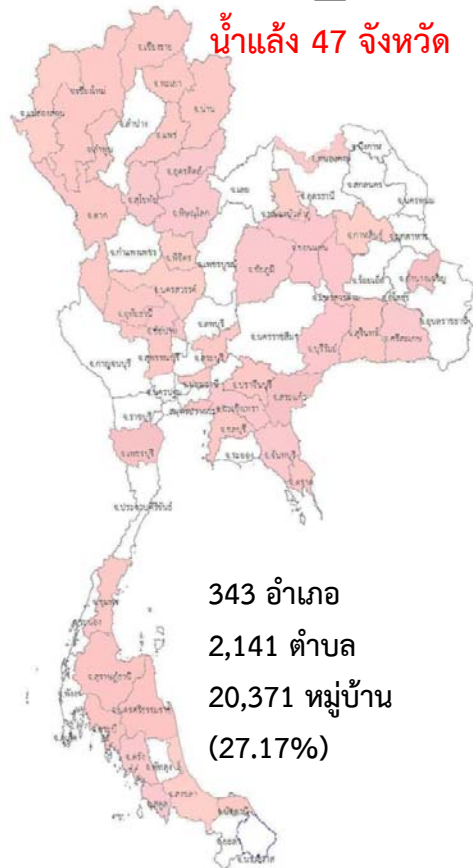
- วันที่ 20-21 พ.ค. 60 ด้านตะวันตกของประเทศไทย ยังคงมีฝนตกได้โดยมีฝนตกหนักบางพื้นที่ในภาค ตะวันออกและภาคใต้ คลื่นลมบริเวณทะเลอันดามัน มีคลื่นสูงประมาณ 2 เมตร
- วันที่ 22 - 26 พ.ค. 60 ประเทศไทยตอนบนมีฝน เพิ่มมากขึ้น และมีฝนตกหนักบางแห่ง คลื่นลมบริเวณ ทะเลอันดามันจะกำลังแรงขึ้นโดยมีคลื่นสูง 2-3 เมตร

- เฝ้าระวังน้ำหลาก ดินถล่ม 3 จังหวัด** สุโขทัย นครราชสีมา ตรัง
- เฝ้าระวังน้ำเค็มรุก 7 จังหวัด** กทม. นนทบุรี ปทุมธานี สมุทรสงคราม สมุทรสาคร ฉะเชิงเทรา ปราจีนบุรี
- เสี่ยงขาดแคลนน้ำ 27 จังหวัด** เชียงใหม่ ลำพูน ตาก เชียงราย อุดรดิตต์ พิษณุโลก พิษณุตร กำแพงเพชร นครสวรรค์ อุทัยธานี ชัยนาท อ่างทอง ลพบุรี ปทุมธานี หนองคาย บึงกาฬ สกลนคร นครพนม กาฬสินธุ์ นครราชสีมา บุรีรัมย์ อุบลราชธานี จันทบุรี ตราด เพชรบุรี สงขลา สตูล
- เฝ้าระวังน้ำคุณภาพน้ำ 17 จังหวัด** เชียงใหม่ ลำพูน ปทุมธานี ฉะเชิงเทรา ปราจีนบุรี ชลบุรี ระยอง ราชบุรี ประจวบคีรีขันธ์ ชุมพร นครศรีธรรมราช พังงา กระบี่ ตรัง พัทลุง สงขลา ปัตตานี

พื้นที่ขาดแคลนน้ำ จากกรมป้องกันและบรรเทาสาธารณภัย ข้อมูลวันที่ 19 พ.ค. ปี 2557 - 2560

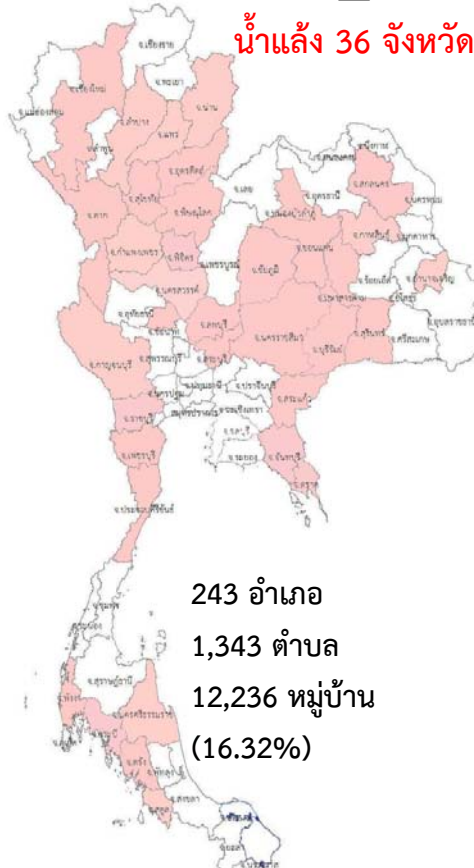
ปี 2557

น้ำแล้ง 47 จังหวัด



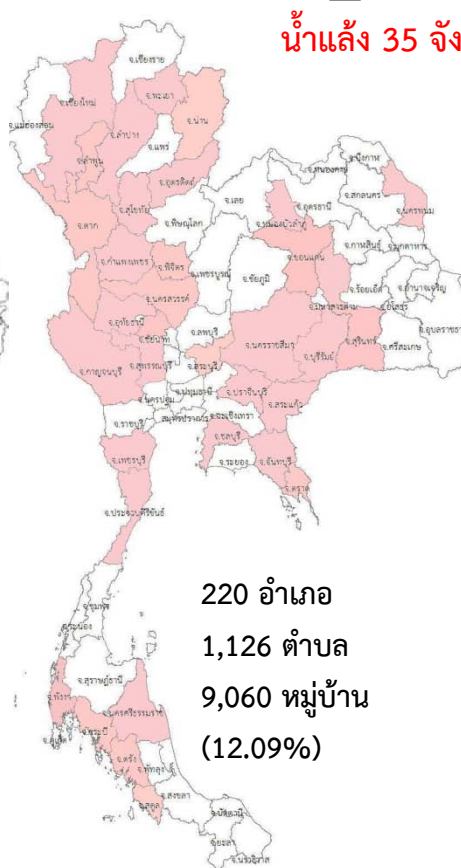
ปี 2558

น้ำแล้ง 36 จังหวัด



ปี 2559

น้ำแล้ง 35 จังหวัด



ปี 2560

น้ำแล้ง - จังหวัด

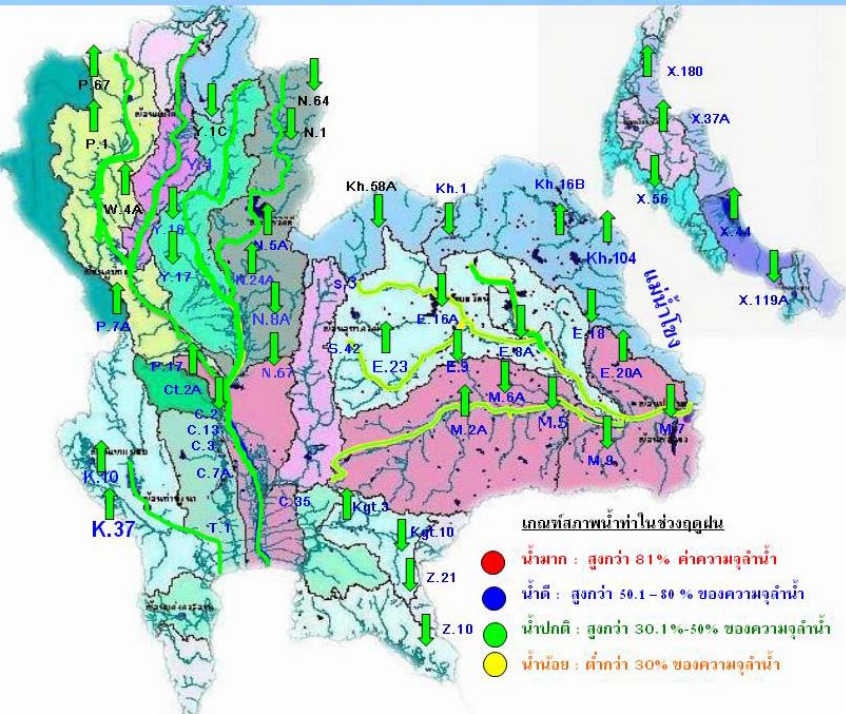


แม่ฮ่องสอน เชียงใหม่ ลำพูน เชียงราย น่าน พะเยา แพร่
สุโขทัย อุตรดิตถ์ ตาก พิษณุโลก พิจิตร นครสวรรค์ อุทัยธานี
ชัยนาท สิงห์บุรี สระบุรี สุพรรณบุรี กาญจนบุรี นองบัวลำภู
หนองคาย กาลสินธุ์ ชัยภูมิ ขอนแก่น มหาสารคาม
นครราชสีมา บุรีรัมย์ สุรินทร์ ศรีสะเกษ อำนาจเจริญ สระแก้ว
ฉะเชิงเทรา ปราจีนบุรี ชลบุรี จันทบุรี ตราด ปทุมธานี
เพชรบุรี ชุมพร กระบี่ สุราษฎร์ธานี นครศรีธรรมราช ตรัง
สตูล สงขลา ปัตตานี

เชียงใหม่ ตาก ลำปาง น่าน แพร่ อุตรดิตถ์ สุโขทัย พิษณุโลก
นครสวรรค์ กำแพงเพชร พิจิตร สระบุรี ลพบุรี กาญจนบุรี
ราชบุรี ประจวบคีรีขันธ์ ชัยนาท นองบัวลำภู สกลนคร
มหาสารคาม ขอนแก่น กาลสินธุ์ นครราชสีมา บุรีรัมย์ สุรินทร์
อำนาจเจริญ ชัยภูมิ สระแก้ว จันทบุรี ตราด เพชรบุรี
นครศรีธรรมราช พังงา กระบี่ ตรัง สตูล

เชียงใหม่ ลำพูน ลำปาง ตาก พะเยา น่าน อุตรดิตถ์ สุโขทัย
กำแพงเพชร พิจิตร นครสวรรค์ อุทัยธานี ชัยนาท สระบุรี
ขอนแก่น มหาสารคาม บุรีรัมย์ สุรินทร์ นครราชสีมา
นครพนม นองบัวลำภู ปราจีนบุรี สระแก้ว ชลบุรี จันทบุรี
ตราด กาญจนบุรี เพชรบุรี ประจวบคีรีขันธ์
นครศรีธรรมราช พังงา กระบี่ ตรัง สตูล

น้ำในลำน้ำและความเค็มในแม่น้ำเจ้าพระยา



โครงการระบบพารามิเตอร์คุณภาพน้ำแบบ Real Time

กรมชลประทาน

สถานี	ระยะทาง	วันที่	เวลา	กรด-ด่าง pH	ความเค็ม Salinity (g/l)	ความขุ่น Turbidity (NTU)	ความนำไฟฟ้า Conductivity (µS/cm)	สารละลาย TDS (mg/l)	คลอโรฟิลล์ Chlorophyll (µg/l)	ออกซิเจนในน้ำ DO (mg/l)	
แม่น้ำเจ้าพระยา											
วัดบ้านแป้ง		20/05/2560	16:00	7.38	0.17	▲ 30.98	▲	418	▲ 239	▲ 7.62	▼ 3.27
วัดโพธิ์แดงเหนือ	111	20/05/2560	16:00	▼ 6.86	0.17	▼ 9.50	▼	417	▼ 240	▼ 1.40	▼ 3.09
วัดไผ่ล้อม	102	20/05/2560	16:00	6.88	0.17	▲ 17.60	▲	419	▼ 240	-	▼ 3.39
ลำแล	96	20/05/2560	16:00	7.14	0.17	▲ 9.20	▲	404	▼ 230	▲ 3.00	▲ 4.11
วัดมะขาม	91	20/05/2560	16:00	▲ 7.37	0.17	▼ 7.20	▼	412	▼ 240	▼ 2.00	▲ 2.77
วัดโพธิ์มาเหนือ	64	20/05/2560	16:00	7.19	0.17	▼ 11.41	▼	406	▼ 235	▲ 9.16	▲ 1.57
รพ. ศิริราช	50	20/05/2560	16:00	-	-	-	-	-	-	-	-
คลองจัดโพธิ์	35	20/05/2560	16:00	-	0.32	-	▼	741	▼ 430	-	-
โรงไฟฟ้าพระนครใต้	12	20/05/2560	16:00	-	▲ 3.12	-	▲	6650	▲ 3787	-	-
คลองประปาฝั่งตะวันตก รับน้ำจากเขื่อนแม่กลอง จ.กาญจนบุรี											
เขื่อนแม่กลอง		20/05/2560	16:00	7.43	0.08	▼ 2.70	▼	192	▼ 110	-	▼ 5.10
ท่าม่วง	-	20/05/2560	16:00	▼ 7.21	▼ 0.08	▼	-	203	▼ 119	-	▼ 4.36
คลองประปา กม.54		20/05/2560	16:00	8.07	0.08	▼ 15.20	▼	196	▼ 110	-	▲ 8.63
บางเลน กม.35		20/05/2560	16:00	▼ 7.97	0.08	▲ 15.90	▲	200	▼ 110	-	▼ 7.78
คลองประปา กม.14		20/05/2560	16:00	▲ 7.68	0.08	▼ 10.00	▼	202	▼ 120	-	▲ 6.20

ข้อมูลจากเครื่องวัดคุณภาพน้ำ เป็นข้อมูลเพื่อใช้ในการเฝ้าระวังคุณภาพน้ำดิบสำหรับการผลิตน้ำประปาของการประปาคนทรหลวง
เกณฑ์ลำแล : ความเค็ม < 0.25 g/l, ความนำไฟฟ้า < 500 µS/cm, ออกซิเจนในน้ำ > 2 mg/l, กรด-ด่าง ระหว่าง 5-9
เกณฑ์สะพานพระนั่งเกล้า และ รพ.ศิริราช : ความเค็ม < 1.80 g/l (อ้างอิงฝ่ายคุณภาพน้ำ)
เกณฑ์สำหรับการเกษตร : ความเค็ม < 2 g/l, ความนำไฟฟ้า < 4,000 µS/cm

เปรียบเทียบระดับน้ำขึ้นสูงสุดรายวัน ประจำเดือน พฤษภาคม พ.ศ.2560

บริเวณกองบัญชาการกองทัพเรือ

