



รายงานการเฝ้าระวังติดตามสถานการณ์น้ำ ๒๔ ชั่วโมง

ศูนย์ป้องกันวิกฤติน้ำ กรมทรัพยากรน้ำ กระทรวงทรัพยากรธรรมชาติและสิ่งแวดล้อม
โทรศัพท์ ๐ ๒๒๔๘ ๖๖๓๑ โทรสาร ๐ ๒๒๔๘ ๖๖๒๙ <http://www.dwr.go.th>

รายงานฉบับที่ ๑๒๙๔/๒๕๖๐

เวลา ๐๘.๐๐ น.

วันที่ ๑๗ ตุลาคม ๒๕๖๐

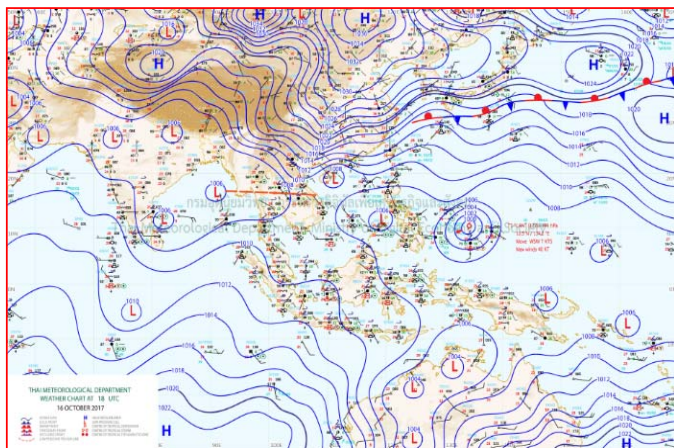
เรื่อง รายงานการเฝ้าระวังติดตามสถานการณ์น้ำ ๒๔ ชั่วโมง

เรียน รมว.ทส. เลขาธิการ รมว.ทส.ปกท.ทส. รอง ปกท.ทส. อทน. รอง อทน. และหน่วยงานที่เกี่ยวข้อง

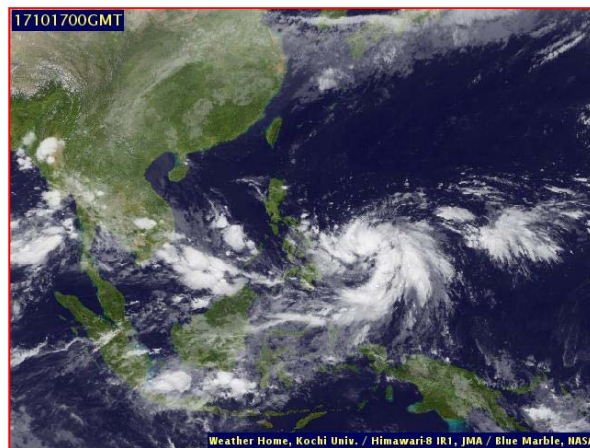
กรมทรัพยากรน้ำขอรายงานการเฝ้าระวังและติดตามสถานการณ์น้ำ ประจำวันที่ ๑๗ ตุลาคม ๒๕๖๐ ดังนี้

๑. สภาวะอากาศ ณ เวลา ๐๖.๐๐ น. (ที่มา: กรมอุตุนิยมวิทยา)

พยากรณ์อากาศ ๒๔ ชั่วโมงข้างหน้า ประเทศไทยมีฝนตกต่อเนื่อง และมีฝนตกหนักบางพื้นที่บริเวณภาคเหนือ ภาคตะวันออกเฉียงเหนือ ภาคกลาง และภาคตะวันออก รวมทั้งกรุงเทพมหานครและปริมณฑล ขอให้ประชาชนบริเวณดังกล่าวระวังอันตรายจากฝนตกหนักและฝนที่ตกสะสมไว้ด้วย ส่วนคลื่นลมในทะเลอันดามันและอ่าวไทย มีกำลังแรงขึ้นโดยมีคลื่นสูงประมาณ ๒ เมตร

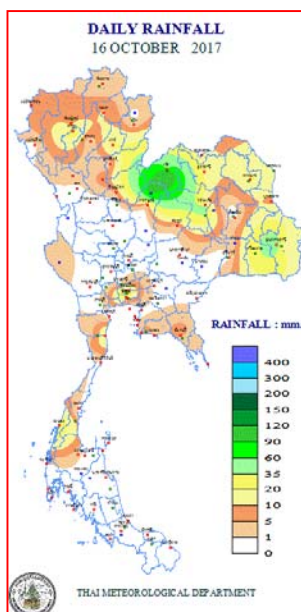


แผนที่อากาศ วันที่ ๑๗ ต.ค. ๒๕๖๐ เวลา ๐๑.๐๐ น.



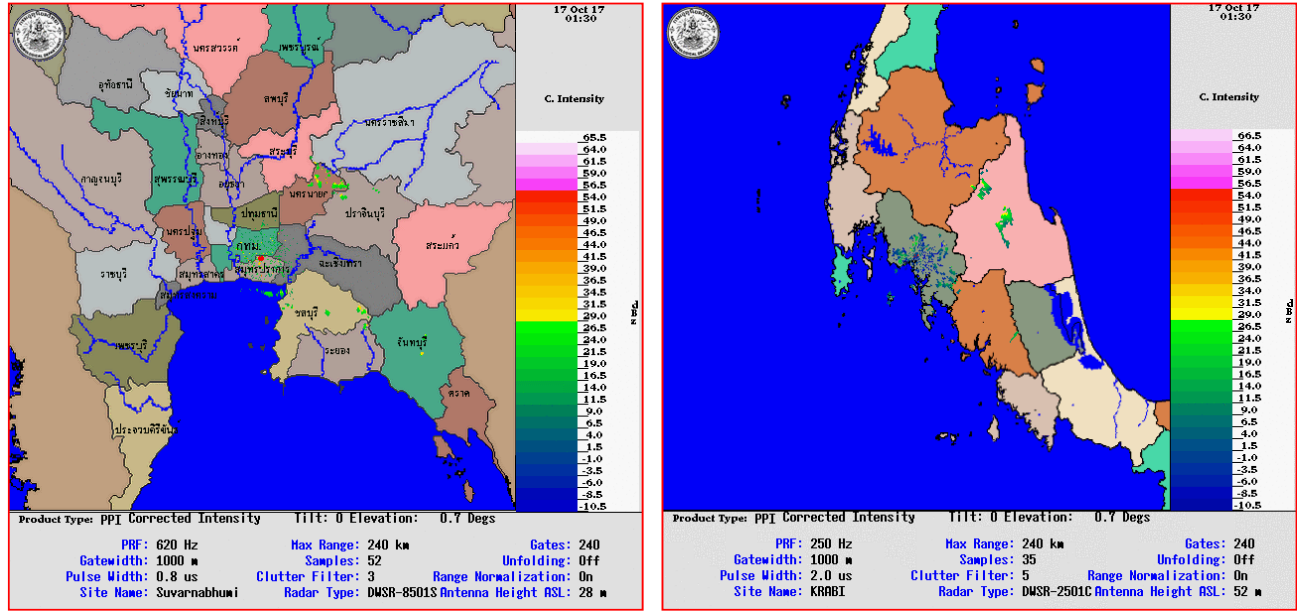
ภาพถ่ายจากดาวเทียม วันที่ ๑๗ ต.ค. ๒๕๖๐ เวลา ๐๗.๐๐ น.

๒. ปริมาณฝนสะสม ณ เวลา ๐๗.๐๐น.(เมื่อวาน) - ๐๗.๐๐ น.(วันนี้) (ที่มา: กรมอุตุนิยมวิทยา)



จุดตรวจวัด	ปริมาณฝน (มม.)
จ.เลย (สภข.)	๑๒๓.๙
จ.นครนายก	๙๗.๖
จ.เพชรบูรณ์ (หล่มสัก)	๙๖.๙
จ.อุบลราชธานี (ศูนย์ฯ)	๕๗.๒
จ.ลำปาง (เถิน)	๕๖.๒
จ.ขอนแก่น (ท่าพระ สภข.)	๕๐.๐
จ.ลำพูน	๓๑.๐

๓. เรดาร์ตรวจอากาศ ณ วันที่ ๑๗ ตุลาคม ๒๕๖๐ (ที่มา: กรมอุตุนิยมวิทยา)



สถานีสุวรรณภูมิ เวลา ๐๘.๓๐ น.

สถานีกระบี่ เวลา ๐๘.๓๐ น.

จากเรดาร์ตรวจอากาศจะพบว่ามีกลุ่มเมฆฝนกระจายบริเวณภาคเหนือ ภาคกลาง ภาคตะวันออก ภาคตะวันออกเฉียงเหนือ และภาคใต้

๔. สถานการณ์น้ำในอ่างเก็บน้ำขนาดใหญ่ ณ วันที่ ๑๖ ตุลาคม ๒๕๖๐ (ที่มา: กรมชลประทาน)

สภาพน้ำในอ่างเก็บน้ำขนาดใหญ่ ปริมาณน้ำในอ่างฯ ๕๗,๒๔๒ ล้าน ลบ.ม.คิดเป็นร้อยละ ๘๑ (ปริมาณน้ำใช้การ ได้ ๓๓,๗๑๕ ล้านลบ.ม. คิดเป็นร้อยละ ๗๑) ปริมาณน้ำในอ่างฯ เทียบกับปี ๒๕๕๙ (๔๗,๐๒๑ ล้านลบ.ม. คิดเป็นร้อยละ ๖๖)มากกว่าปี ๒๕๕๙ จำนวน ๑๐,๒๒๑ ล้านลบ.ม. ปริมาณน้ำไหลลงอ่างฯ จำนวน ๓๘๖.๘๓ ล้านลบ.ม. ปริมาณน้ำระบาย จำนวน ๑๖๕.๘๑ ล้านลบ.ม. สามารถรับน้ำได้อีก ๑๔,๐๐๗ ล้านลบ.ม.

อ่างเก็บน้ำ	ปริมาณน้ำในอ่าง		ปริมาณน้ำใช้การได้		ปริมาณน้ำไหลลงอ่าง		ปริมาณน้ำระบาย		ปริมาณน้ำรับได้อีก (ล้าน ม. ^๓) (ความจุที่ รนส.- ปริมาณน้ำปัจจุบัน)
	ปริมาณ (ล้าน ม. ^๓)	% น้ำเก็บกัก	ปริมาณ (ล้าน ม. ^๓)	% น้ำใช้การ	วันนี้ (ล้าน ม. ^๓)	เมื่อวาน (ล้าน ม. ^๓)	วันนี้ (ล้าน ม. ^๓)	เมื่อวาน (ล้าน ม. ^๓)	
๑.ภูมิพล	๙,๓๓๒	๖๙	๕,๕๓๒	๕๗	๗๒.๓๐	๗๖.๐๔	๐.๐๐	๐.๐๐	๔,๑๓๐
๒.สิริกิติ์	๘,๐๑๓	๘๔	๕,๑๖๓	๗๘	๓๖.๔๗	๒๙.๒๘	๐.๐๐	๐.๐๐	๒,๖๒๗
๓.จุฬารัตน์	๑๖๔	๑๐๐	๑๒๗	๑๐๐	๑.๑๘	๒.๑๑	๑.๐๔	๒.๙๘	๔๓
๔.อุบลรัตน์	๒,๘๕๕	๑๑๗	๒,๒๗๔	๑๒๓	๗๐.๙๖	๘๖.๖๓	๔๖.๑๘	๔๒.๐๙	-๔๒๔
๕.ลำปาง	๑,๘๐๔	๙๑	๑,๗๐๔	๙๑	๑๓๑.๐๘	๑๐.๕๒	๔.๖๘	๔.๙๒	๖๔๖
๖.สิรินธร	๑,๖๕๒	๘๔	๘๒๑	๗๒	๖.๐๖	๓.๔๖	๐.๐๐	๐.๐๐	๓๑๔
๗.ป่าสักชลสิทธิ์	๙๓๔	๙๗	๙๓๑	๙๗	๓๖.๐๑	๓๙.๕๕	๓๐.๒๖	๓๐.๓๑	๒๖
๘.ศรีนครินทร์	๑๕,๐๓๔	๘๕	๔,๗๖๙	๖๔	๓๘.๐๐	๔๗.๒๗	๓.๐๖	๓.๐๒	๓,๘๑๖
๙.วชิราลงกรณ	๖,๘๗๘	๗๘	๓,๘๖๖	๖๖	๒๒.๘๑	๓๒.๗๔	๕.๑๑	๕.๐๒	๔,๑๒๒
๑๐.ขุนด่านปราการชล	๒๐๔	๙๑	๑๙๙	๙๑	๑.๘๙	๒.๖๘	๐.๑๕	๐.๑๕	๒๒
๑๑.รัชชประภา	๔,๔๑๔	๗๘	๓,๐๖๓	๗๑	๑๐.๖๕	๑๑.๙๕	๕.๕๘	๕.๓๓	๒,๒๐๖
๑๒.บางบาล	๗๙๒	๕๔	๕๑๕	๔๔	๔.๗๒	๔.๔๗	๑๐.๓๘	๑๓.๒๕	๘๘๒

๕. สถานการณ์น้ำในประเทศ ณ วันที่ ๑๔ - ๑๗ ตุลาคม ๒๕๖๐ (ที่มา: กรมชลประทาน)

สถานี	แม่น้ำ	อำเภอ	จังหวัด	ระดับตลิ่ง (ม.รทก.)	ระดับน้ำ (ม.รทก.)				แนวโน้ม	เปรียบเทียบระดับตลิ่ง
					เสาร์	อาทิตย์	จันทร์	อังคาร		
					๑๔ ต.ค.	๑๕ ต.ค.	๑๖ ต.ค.	๑๗ ต.ค.		
P.๑	ปิง	เมือง	เชียงใหม่	๓.๗๐	๒.๔๑	๒.๒๗	๒.๑๐	๒.๐๕	ลดลง	-๑.๖
W.๑C	วัง	เมือง	ลำปาง	๕.๒๐	๑.๔๗	๑.๖๕	๑.๗๐	๑.๔๗	ลดลง	-๓.๕
Y.๑๖	ยม	บางระกำ	พิษณุโลก	๗.๒๘	๑๐.๑๙	๑๐.๒๙	๑๐.๓๕	๑๐.๔๓	เพิ่มขึ้น	๓.๐๗
N.๗A	น่าน	เมือง	พิจิตร	๑๑.๑๘	๙.๘๕	๙.๙๓	๑๐.๒๕	๑๐.๐๓	ลดลง	-๐.๙๓
C.๑๓	เจ้าพระยา	สรรพยา	ชัยนาท	๑๖.๓๔	๑๕.๘๒	๑๕.๘๕	๑๕.๘๑	๑๕.๘๑	ทรงตัว	-๐.๕๓
M.๖A	มูล	สตึก	บุรีรัมย์	๖.๐๐	๖.๒๘	๖.๓๕	๖.๔๓	๖.๔๘	ล้นตลิ่ง	๐.๔๓
M.๗	มูล	เมือง	อุบลราชธานี	๗.๐๐	๗.๗๐	๗.๗๑	๗.๗๐	๗.๗๒	ล้นตลิ่ง	๐.๗
M.๑๙๑	ลำตะคอง	เมือง	นครราชสีมา	๓.๐๐	๒.๐๐	๑.๖๐	๑.๓๑	๑.๒๗	ลดลง	-๑.๖๙
M.๑๕๙	ลำชี	จอมพระ	สุรินทร์	๘.๒๐	๘.๖๘	๘.๘๒	๘.๙๓	๘.๙๑	ล้นตลิ่ง	๐.๗๓
M.๙๕	ลำเสียวใหญ่	สุวรรณภูมิ	ร้อยเอ็ด	๓.๒๐	๓.๘๕	๓.๘๔	๓.๘๖	๓.๘๘	ล้นตลิ่ง	๐.๖๖
X.๖๔	คลองท่าชะ	ท่ามะชะ	ชุมพร	๑๗.๑๓	๘.๕๐	๘.๔๕	๙.๕๐	๘.๒๘	ลดลง	-๗.๖๓
X.๑๔๙	คลองกลาย	นบพิตำ	นครศรีธรรมราช	๓๓.๙๖	๒๙.๐๖	๒๙.๐๓	๒๙.๐๒	๒๙.๐๑	ลดลง	-๔.๙๔
X.๒๗๔	แม่น้ำโก-ลก	แฉ่ง	นราธิวาส	๒๔.๑๘	๑๙.๑๑	๑๙.๐๙	๑๙.๐๒	๑๘.๙๐	ลดลง	-๕.๑๖
X.๓๗A	แม่น้ำตาปี	พระแสง	สุราษฎร์ธานี	๑๐.๗๖	๘.๘๓	๘.๗๕	๘.๗๘	๘.๕๙	ลดลง	-๑.๙๘

*** ยังไม่ได้รับรายงาน

๖. สถานการณ์น้ำในพื้นที่ลุ่มน้ำโขง ณ วันที่ ๑๖ ตุลาคม ๒๕๖๐ (ที่มา: MRC: Mekong River Commission)

สถานี	ปริมาณฝน ๒๔ ชม. (มม)	ระดับอ้างอิง (ม.รทก.)	ระดับตลิ่ง (ม.)	ระดับน้ำ (ม.) ๑๖ ต.ค.	เปรียบเทียบระดับตลิ่ง	ระดับน้ำคาดการณ์ (ม.)			แนวโน้ม
						๑๗ ต.ค.	๑๘ ต.ค.	๑๙ ต.ค.	
อ.เชียงแสน จ.เชียงราย	๐.๐	๓๕๗.๑๑๐	๑๒.๘๐	๓.๕๕	-๙.๒๕	๓.๕๐	๓.๕๗	๓.๕๙	ลดลง
อ.เชียงคาน จ.เลย	๑๔.๖	๑๙๔.๑๑๘	๑๖.๐๐	๘.๕๘	-๗.๔๒	๘.๖๐	๘.๗๖	๘.๘๖	เพิ่มขึ้น
อ.เมือง จ.หนองคาย	๒๓.๙	๑๕๓.๖๔๘	๑๒.๒๐	๖.๔๐	-๕.๘	๖.๒๕	๖.๒๒	๖.๓๑	ลดลง
อ.เมือง จ.นครพนม	๐.๐	๑๓๐.๙๖๑	๑๒.๐๐	๖.๕๑	-๕.๔๙	๖.๓๖	๖.๓๐	๖.๔๓	เพิ่มขึ้น
อ.เมือง จ.มุกดาหาร	๐.๐	๑๒๔.๒๑๙	๑๒.๕๐	๖.๓๔	-๖.๑๖	๖.๐๔	๖.๑๐	๖.๓๑	เพิ่มขึ้น
อ.โขงเจียม จ.อุบลราชธานี	๐.๗	๘๙.๐๓๐	๑๔.๕๐	๘.๓๐	-๖.๒	๘.๐๕	๗.๘๔	๗.๗๒	ลดลง

๖. สถานการณ์เตือนภัย Early Warning ณ วันที่ ๑๗ ตุลาคม ๒๕๖๐ (ที่มา: สำนักวิจัย พัฒนาและอุทกวิทยา กรมทรัพยากรน้ำ)

[เวลา ๑๕.๐๐ น.(เมื่อวาน) - ๐๘.๐๐ น. (วันนี้)]

การแจ้งเตือน	สถานี	การแจ้งเตือน
เตือนสีแดง (อพยพ)	บ้านชมภูเหนือ ต.ชมพู อ.เนินมะปราง จ.พิษณุโลก บ้านเลยวังไสย์ ต.เลยวังไสย์ อ.ภูหลวง จ.เลย	ระดับน้ำ ๖.๒๒ เมตร ระดับวิกฤต ๗.๐๐ เมตร ปริมาณฝนสะสม ๑๒ ชั่วโมง ๑๒๔.๕ มิลลิเมตร
เตือนสีเหลือง (เตือนภัย)	บ้านลำโชค ต.บ้านแก่ง อ.ศรีสัชนาลัย จ.สุโขทัย บ้านแม่แสด ต.แม่พุง อ.วังชิ้น จ.แพร่ บ้านแม่กระต้อม ต.ป่าสัก อ.วังชิ้น จ.แพร่ บ้านขุนห้วย ต.แม่พุง อ.วังชิ้น จ.แพร่ บ้านปิ่นเลน ต.แม่เก็ง อ.วังชิ้น จ.แพร่ บ้านสุเม่นเหนือ ต.แม่สิน อ.ศรีสัชนาลัย จ.สุโขทัย บ้านโคกป่าหิน ต.แม่ปาน อ.ลอง จ.แพร่ บ้านเค็ม ต.หัวทุ่ง อ.ลอง จ.แพร่ บ้านป่าคา ต.แม่พุง อ.วังชิ้น จ.แพร่	ปริมาณฝนสะสม ๑๒ ชั่วโมง ๙๘.๐ มิลลิเมตร ปริมาณฝนสะสม ๑๒ ชั่วโมง ๑๐๕.๐ มิลลิเมตร ปริมาณฝนสะสม ๑๒ ชั่วโมง ๑๐๒.๐ มิลลิเมตร ปริมาณฝนสะสม ๑๒ ชั่วโมง ๑๑๑.๕ มิลลิเมตร ปริมาณฝนสะสม ๑๒ ชั่วโมง ๑๐๙.๐ มิลลิเมตร ปริมาณฝนสะสม ๑๒ ชั่วโมง ๙๘.๐ มิลลิเมตร ปริมาณฝนสะสม ๑๒ ชั่วโมง ๑๐๓.๐ มิลลิเมตร ปริมาณฝนสะสม ๑๒ ชั่วโมง ๙๙.๐ มิลลิเมตร ปริมาณฝนสะสม ๑๒ ชั่วโมง ๙๗.๐ มิลลิเมตร

	บ้านนาล้อม ต.ป่าแดง อ.ชาติตระการ จ.พิษณุโลก บ้านป่ากรอง ต.ชาติตระการ อ.ชาติตระการ จ.พิษณุโลก บ้านโป่ง ต.โป่ง อ.ด่านซ้าย จ.เลย บ้านขาม่วง ต.วังกวาง อ.น้ำหนาว จ.เพชรบูรณ์ บ้านสองสี ต.ห้วยมุ่น อ.น้ำปาด จ.อุตรดิตถ์ บ้านบุงกุ่ม ต.นาหอ อ.ด่านซ้าย จ.เลย บ้านนาน้อย ต.ศรีฐาน อ.ภูกระดึง จ.เลย	ปริมาณฝนสะสม ๑๒ ชั่วโมง ๙๘.๐ มิลลิเมตร ระดับน้ำ ๔.๐๙ เมตร ระดับวิกฤต ๕.๐๐ เมตร ปริมาณฝนสะสม ๑๒ ชั่วโมง ๑๐๕.๐ มิลลิเมตร ปริมาณฝนสะสม ๑๒ ชั่วโมง ๙๗.๕ มิลลิเมตร ปริมาณฝนสะสม ๑๒ ชั่วโมง ๙๗.๕ มิลลิเมตร ระดับน้ำ ๔.๐๓ เมตร ระดับวิกฤต ๔.๕๐ เมตร ปริมาณฝนสะสม ๑๒ ชั่วโมง ๑๐๑.๐ มิลลิเมตร
เตือนสีเขียว (เฝ้าระวัง)	บ้านตะบกกเตี้ย ต.ทต.ฉนวน อ.มะขาม จ.จันทบุรี บ้านโป่งมะค่า ต.ระบำ อ.ลานสัก จ.อุทัยธานี บ้านใหม่ปางเดิม ต.บ้านกาด อ.แม่วาง จ.เชียงใหม่ บ้านนาต้นจั่น ต.บ้านตึก อ.ศรีสัชชนาลัย จ.สุโขทัย บ้านท่าทุ่งหลวง ต.ท่าทุ่งหลวง อ.แม่ทา จ.ลำพูน บ้านน้ำตอง ต.นาบัว อ.นครไทย จ.พิษณุโลก บ้านนาล้อม ต.ป่าแดง อ.ชาติตระการ จ.พิษณุโลก บ้านแพะดอนมูล ต.สรอย อ.วังชิ้น จ.แพร่ บ้านแม่กำปอง ต.ห้วยแก้ว อ.แม่ออน จ.เชียงใหม่ บ้านดงสุระ ต.แม่จ๊ะ อ.เด่นชัย จ.แพร่ บ้านระหัด ต.กุดเลาะ อ.เกษตรสมบูรณ์ จ.ชัยภูมิ บ้านสองสี ต.ห้วยมุ่น อ.น้ำปาด จ.อุตรดิตถ์ บ้านโคกหนองแห้ว ต.เลยวังไสย์ อ.ภูหลวง จ.เลย บ้านระหัด ต.กุดเลาะ อ.เกษตรสมบูรณ์ จ.ชัยภูมิ บ้านโนนเขวา ต.โนนทอง อ.เกษตรสมบูรณ์ จ.ชัยภูมิ บ้านน้ำมี ต.น้ำพูน อ.ทาลิ่ง จ.เลย บ้านนาแปน ต.ศรีฐาน อ.ภูกระดึง จ.เลย บ้านท่าข้าม ต.แม่ทา อ.แม่ออน จ.เชียงใหม่ บ้านฝ้าง ต.วังยาว อ.ด่านซ้าย จ.เลย บ้านตลิ่งสูง ต.แม่เลย์ อ.แม่จอก จ.นครสวรรค์ บ้านสวนปอ ต.แก่งศรีภูมิ อ.ภูหลวง จ.เลย บ้านจอมถ้ำ ต.ท่าแฝก อ.ท่าปลา จ.อุตรดิตถ์	ปริมาณฝนสะสม ๑๒ ชั่วโมง ๑๐๔.๐ มิลลิเมตร ปริมาณฝนสะสม ๑๒ ชั่วโมง ๘๕.๐ มิลลิเมตร ระดับน้ำ ๒.๐๙ เมตร ระดับวิกฤต ๓.๕๐ เมตร ปริมาณฝนสะสม ๑๒ ชั่วโมง ๙๔.๕ มิลลิเมตร ระดับน้ำ ๒.๒๙ เมตร ระดับวิกฤต ๔.๕๐ เมตร ระดับน้ำ ๒.๙๑ เมตร ระดับวิกฤต ๔.๐๐ เมตร ปริมาณฝนสะสม ๑๒ ชั่วโมง ๘๙.๕ มิลลิเมตร ปริมาณฝนสะสม ๑๒ ชั่วโมง ๘๕.๐ มิลลิเมตร ปริมาณฝนสะสม ๑๒ ชั่วโมง ๘๓.๕ มิลลิเมตร ปริมาณฝนสะสม ๑๒ ชั่วโมง ๘๔.๐ มิลลิเมตร ปริมาณฝนสะสม ๑๒ ชั่วโมง ๘๔.๕ มิลลิเมตร ปริมาณฝนสะสม ๑๒ ชั่วโมง ๘๔.๐ มิลลิเมตร ปริมาณฝนสะสม ๑๒ ชั่วโมง ๘๓.๐ มิลลิเมตร ปริมาณฝนสะสม ๑๒ ชั่วโมง ๘๓.๕ มิลลิเมตร ระดับน้ำ ๔.๐๒ เมตร ระดับวิกฤต ๖.๐๐ เมตร ระดับน้ำ ๒.๖๙ เมตร ระดับวิกฤต ๔.๐๐ เมตร ปริมาณฝนสะสม ๑๒ ชั่วโมง ๘๔.๕ มิลลิเมตร ระดับน้ำ ๒.๒๖ เมตร ระดับวิกฤต ๔.๕๐ เมตร ปริมาณฝนสะสม ๑๒ ชั่วโมง ๘๓.๐ มิลลิเมตร ปริมาณฝนสะสม ๑๒ ชั่วโมง ๘๓.๕ มิลลิเมตร

๗. สถานการณ์ธรณีพิบัติ ณ วันที่ ๑๒ ตุลาคม ๒๕๖๐ (ที่มา : กรมทรัพยากรธรณี)

ไม่มีสถานการณ์ธรณีพิบัติ

๘. เหตุการณ์วิกฤตน้ำปัจจุบัน ณ วันที่ ๑๖ ตุลาคม ๒๕๖๐ [เวลา ๐๘.๐๐ น. - ๑๕.๐๐ น. (วันนี้)]

จ.เลย - สถานการณ์ฝนตกต่อเนื่อง ทำให้น้ำป่าจากห้วยน้ำคอก บ้านห้วยตาด ตำบลโคกกงาม อำเภอด่านซ้าย จ.เลย และน้ำป่าจากบ้านหมากแข้ง ตำบลกษะทอน อำเภอด่านซ้าย ไหลลงสู่แม่น้ำหมัน ที่ไหลผ่านเทศบาลด่านซ้าย เอ่อล้นตลิ่งทะลักเข้าท่วมบ้านเรือน ร้านค้า ถนนแก้วอาสา หน้าอำเภอด่านซ้าย ระดับน้ำสูงถึง ๕๐-๙๐ เซนติเมตร ตั้งแต่เช้ามีตื้นที่ผ่านมา โดยระดับน้ำยังคงสูงขึ้นอย่างต่อเนื่อง เทศบาลตำบลด่านซ้าย ต้องระดมกำลังช่วยชาวบ้านขนของไว้บนที่สูง แต่ไม่ทันมวลน้ำที่มาเร็วมาก

นายประพันธ์ นันทพรหม รองนายกเทศมนตรี เทศบาลตำบลเชียงคาน อำเภอเชียงคาน เปิดเผยว่า ฝนที่ตกกระหน่ำส่งผลให้น้ำท่วมเขตเทศบาลเชียงคานในรอบ ๑๐ ปี ถนนสายหลัก ถนนศรีเชียงคาน และบริเวณตลาด วัดมหาธาตุ ถูกน้ำท่วมเสียหายเป็นจำนวนมาก แต่คาดว่า น้ำท่วมขังจะไหลลงน้ำโขงภายในวันพรุ่งนี้ (๑๘ ต.ค.)

จ.ลำพูน - จังหวัดลำพูน หลังจากฝนตกหนักทั้งคืนทำให้น้ำป่าไหลเข้าบ้านเรือนประชาชนบริเวณบ้านทรายทอง และบ้านห้วยม้าแก้ง ต.ป่าสัก อ.เมืองลำพูน ตั้งแต่ ๐๓.๒๕ น.ที่ผ่านมา ชาวบ้านต้องตื่นมาขนของและสัตว์เลี้ยงกันกลางดึก ขณะที่น้ำแม่สาร เขต ต.เวียงยอง อ.เมืองลำพูน ได้ไหลหลากล้นตลิ่งท่วมบ้านหลายหลัง

ส่วนที่อำเภอแม่ทาแม่น้ำท่าได้ไหลล้นตลิ่งท่วมบ้านเรือนที่อยู่พื้นที่ต่ำเขต ต.ทากาศ ต.ท่าขุมเงิน อ.แม่ทา นอกจากนี้กระแส น้ำป่า ยังได้พัดพัดสะพานทางเข้าหมู่บ้านห้วยเหี้ย ต.แม่ทาลอบ จนขาดสะบั้น

ขณะที่น้ำแม่ทา ก็ได้ไหลทะลักเข้าท่วมบ้านเรือนชาวบ้านที่อยู่ติดริมน้ำ-พื้นที่ลุ่มต่ำ บริเวณหลังตลาดป่าซาง และทำให้ผนังกันแม่น้ำทา ติดกับคอสพานบ้านฉางชั่วคราว หุดตัวจนเป็นหลุมลึกประมาณ ๔ -๘ เมตร ยาวกว่า ๑๐๐ เมตร เจ้าหน้าที่ต้องปิดสะพานป้องกันอันตราย นอกจากนั้นน้ำป่ายังได้ไหลทะลักเข้าท่วมพื้นที่การเกษตรเช่นนาข้าวหลายที่กำลังใกล้เก็บเกี่ยว หลายพื้นที่เสียหายจำนวนมาก

จ.อ่างทอง - นายวีร์รุทธ์ ปุระเศรณี ผู้ว่าราชการจังหวัดอ่างทอง พร้อมเจ้าหน้าที่ทหาร ตำรวจ และฝ่ายปกครอง ได้เดินทางลงพื้นที่บริเวณจุดเสี่ยง และเขตเศรษฐกิจ รวมทั้งศูนย์ราชการ อ.เมือง จ.อ่างทอง และตรวจสอบแนวพังกั้นน้ำทั้ง ๒ ฝั่งแม่น้ำเจ้าพระยา เพื่อสร้างความมั่นใจให้กับประชาชนในการดูแลแก้ไขปัญหาน้ำเอ่อล้นตลิ่งของเทศบาลเมืองอ่างทอง โดยมีมวลชลจิตอาสา และเจ้าหน้าที่เทศบาลเมืองอ่างทอง ร่วมดูแลพร้อมเจ้าหน้าที่ตลอด ๒๔ ชั่วโมง

จ.กาฬสินธุ์ - สถานการณ์น้ำท่วมในพื้นที่ จ.กาฬสินธุ์ โดยเฉพาะพื้นที่ติดกับแม่น้ำชี ลำสุทธระดับน้ำตลอดทั้งสายยังเพิ่มขึ้นต่อเนื่อง ใกล้เคียงกับสถานการณ์น้ำท่วมปี ๒๕๕๔ โดยเฉพาะบริเวณเขื่อนระบายน้ำวังยาง ต.ลำชี อ.ฆ้องชัย จ.กาฬสินธุ์ ปัจจุบันระดับน้ำหน้าเขื่อนและท้ายเขื่อนอยู่ที่ ๑๔๐.๓๙ ม.รทก. (เมตรเทียบกับทะเลปานกลาง) จากระดับกักเก็บปกติ ๑๓๗ ม.รทก. ใกล้เคียงกับระดับน้ำสูงสุดปี ๒๕๕๔ ที่ ๑๔๑.๐๓ ม.รทก.โดยระบายน้ำผ่านเขื่อน ๑,๐๗๔ ลบ.ม.ต่อวินาที หรือ ๙๒.๗๙ ล้าน ลบ.ม.ซึ่งอยู่ในขั้นวิกฤติ

กรุงเทพมหานคร - สาเหตุทำให้เกิดน้ำท่วมขังคือ ศักยภาพระบบการระบายน้ำของกรุงเทพฯ ระบายน้ำได้ทันหากฝนตกไม่เกิน ๖๐ มิลลิเมตร แต่เมื่อวันเสาร์ที่ผ่านมา หลายพื้นที่ฝนตกมากถึง ๑๙๓ มิลลิเมตร ประกอบกับเป็นช่วงน้ำทะเลหนุนสูงตลอดทั้งเดือน จึงระบายน้ำยาก ซึ่งกรุงเทพฯ และกรมชลประทานร่วมกันระบายน้ำที่เต็มคลองต่าง ๆ ออกไปแล้ว ทำให้สามารถรับฝนใหม่ได้ระดับหนึ่ง

๙. สถานการณ์อุทกภัย ณ วันที่ ๑๖ ตุลาคม ๒๕๖๐ (ที่มา :กรมป้องกันและบรรเทาสาธารณภัย)

อุทกภัย น้ำไหลหลาก และน้ำเอ่อล้นตลิ่ง จากอิทธิพลของพายุดีเปรสชัน และการระบายน้ำจากเขื่อนเจ้าพระยา ตั้งแต่วันที่ ๑๐ ต.ค. ๖๐ - ๑๖ ต.ค. ๖๐ ในพื้นที่ ๑๑ จังหวัด (กำแพงเพชร ตาก พิจิตร นครสวรรค์ ชัยนาท สิงห์บุรี อ่างทอง พระนครศรีอยุธยา ลพบุรี กาฬสินธุ์ ขอนแก่น) ๓๖ อำเภอ ๒๓๓ ตำบล ๑,๓๗๘ หมู่บ้าน ๓ ชุมชน ประชาชนได้รับผลกระทบ ๕๓,๖๙๖ครัวเรือน ๑๔๔,๙๒๖ คน ผู้เสียชีวิต ๓ ราย (จ.ตาก ๑ ราย จ.พิจิตร ๒ ราย)

๑๐. การคาดหมายลักษณะอากาศ ๗ วันข้างหน้า (ระหว่างวันที่ ๑๕ - ๒๑ ตุลาคม ๒๕๖๐)

ในช่วงวันที่ ๑๕-๑๙ ต.ค. บริเวณประเทศไทยยังคงมีฝนตกต่อเนื่อง และมีฝนตกหนักบางแห่งในบริเวณภาคตะวันออกเฉียงเหนือ ภาคกลาง ภาคตะวันออก และภาคใต้ รวมทั้งกรุงเทพฯและปริมณฑล ในช่วงวันที่ ๒๐-๒๑ ต.ค.ประเทศไทยจะมีปริมาณฝนลดลง เว้นแต่ภาคใต้จะมีฝนตกต่อเนื่อง

ข้อควรระวัง ในช่วงวันที่ ๑๕-๑๙ ต.ค. ขอให้ประชาชนบริเวณภาคเหนือ ภาคตะวันออกเฉียงเหนือ ภาคกลาง ภาคตะวันออก และภาคใต้ ระวังอันตรายจากฝนตกหนักและฝนตกสะสมที่อาจทำให้เกิดน้ำท่วมฉับพลัน น้ำป่าไหลหลาก ส่วนกรุงเทพฯและปริมณฑล ระวังน้ำท่วมขังและลมกระโชกแรง

๑๑. การเตรียมความพร้อมรับมือสถานการณ์อุทกภัย (กรมทรัพยากรน้ำ)

สรุปการสูบน้ำ และบริการน้ำดื่ม เพื่อช่วยเหลือสถานการณ์อุทกภัยตั้งแต่ ๑ พฤษภาคม - ๑๑ ตุลาคม พ.ศ. ๒๕๖๐

หน่วยงาน	จังหวัด	ปริมาณสูบน้ำ (ลบ.ม.)	ปริมาณแจกจ่ายน้ำ (ลิตร)	ประโยชน์ที่ได้รับ		
				อุปโภค-บริโภค		
				ครัวเรือน	ประชากร	พื้นที่
ภาค ๑	ลำปาง	-	๕๖,๕๐๕	-	-	-
	กำแพงเพชร	๙๖,๐๐๐	๒๘,๙๙๖	๓,๕๘๗	๙,๐๖๐	-
	เชียงราย	-	๔๐,๒๕๕	-	-	-
	แม่ฮ่องสอน	-	๓๐,๖๘๗	-	-	-
	เชียงใหม่	-	๒๖,๒๙๘	-	-	-
ภาค ๒	นครสวรรค์	๓,๖๔๖,๔๔๐	-	๕,๕๖๔	๑๔,๗๔๐	๒๒,๓๕๐
	อุทัยธานี	๑,๑๗๙,๓๖๐	-	๓๕๐	๑,๔๐๐	๓,๒๐๐
	สมุทรปราการ	๓,๔๕๗,๐๘๐	-	-	-	-
	สระบุรี	๒,๐๘๔,๔๐๐	-	๓,๕๕๙	-	๓,๐๐๐
	พระนครศรีอยุธยา	๔๑๖,๓๔๐	-	-	-	๒๕
ภาค ๓	อุดรธานี	๑,๒๐๗,๔๔๐	-	๓,๘๘๓	๑๒,๑๒๖	-
ภาค ๔	กาฬสินธุ์	๑๓๒,๐๐๐	-	๑,๒๐๔	๖,๐๒๐	-
	ขอนแก่น	๒,๖๙๙,๔๔๐	-	๒,๗๕๔	๑๑,๔๔๒	-
	มหาสารคาม	๗๕๒,๔๐๐	-	๙๓๙	๓,๙๘๘	-
ภาค ๕	นครราชสีมา	๖๙๔,๐๐๐	-	๒,๓๕๖	๙,๒๒๔	-
ภาค ๖	สระแก้ว	๑,๒๘๔,๘๐๐	-	๑๒,๐๐๐	๔๘,๐๐๐	-
	ปราจีนบุรี	๑,๓๒๔,๖๐๐	-	๑,๐๐๙	๓,๑๓๙	๑๐,๗๘๗
ภาค ๗	สุพรรณบุรี	๒,๓๑๘,๒๒๐	-	๑,๘๐๐	๖,๐๒๐	๒๐,๗๐๐
	ประจวบคีรีขันธ์	๑๙,๔๔๐	-	๑๐๐	๓๐๐	-
ภาค ๘	สุโขทัย	๑๕๓,๐๐๐	-	-	-	๑,๒๐๐
	อุตรดิตถ์	-	๖๗๑,๕๘๕	๓,๗๔๗	๑๔,๘๘๐	-
	พิษณุโลก	๔๒,๐๐๐	๑๖๒,๐๐๐	-	-	๑,๐๐๐
		๒๑,๕๐๖,๙๖๐	๑,๐๐๖,๓๒๖	๔๒,๗๕๒	๑๔๐,๓๓๙	๖๒,๒๖๒

จึงเรียนมาเพื่อโปรดทราบ

นายวรศาสน์ อภัยพงษ์
อธิบดีกรมทรัพยากรน้ำ