

สรุปสถานการณ์น้ำของประเทศ วันที่ ๒๐ เมษายน ๒๕๖๐

๑. ฝน การคาดหมายปริมาณฝน (มิลลิเมตร) เดือน เมษายน พฤษภาคม และมิถุนายน ๒๕๖๐ เปรียบเทียบกับค่าปกติ [ค่าปกติ = ค่าเฉลี่ยฝนในคาบ ๓๐ ปี (๒๕๒๔ - ๒๕๕๓)] มีรายละเอียดตามตาราง/

ภาค/เดือน (ปริมาณฝนคาดการณ์)	เมษายน		พฤษภาคม		มิถุนายน	
	ค่าประมาณ (มม.)	ความหมาย	ค่าประมาณ (มม.)	ความหมาย	ค่าประมาณ (มม.)	ความหมาย
เหนือ	๗๐ - ๑๐๐ มม.	สูงกว่าค่าปกติเล็กน้อย	๑๖๐ - ๒๐๐ มม.	ใกล้เคียงค่าปกติ	๑๔๐ - ๑๘๐ มม.	ใกล้เคียงค่าปกติ
ตะวันออกเฉียงเหนือ	๘๐ - ๑๐๐ มม.	สูงกว่าค่าปกติเล็กน้อย	๑๗๐ - ๒๒๐ มม.	ใกล้เคียงค่าปกติ	๑๘๐ - ๒๓๐ มม.	ใกล้เคียงค่าปกติ
กลาง	๘๐ - ๑๐๐ มม.	สูงกว่าค่าปกติเล็กน้อย	๑๕๐ - ๑๙๐ มม.	ใกล้เคียงค่าปกติ	๑๓๐ - ๑๗๐ มม.	ใกล้เคียงค่าปกติ
ตะวันออกเฉียงเหนือ	๑๐๐ - ๑๔๐ มม.	สูงกว่าค่าปกติเล็กน้อย	๒๐๐ - ๒๕๐ มม.	ใกล้เคียงค่าปกติ	๒๔๐ - ๒๙๐ มม.	ใกล้เคียงค่าปกติ
ภาคใต้ฝั่งตะวันออก	๗๐ - ๑๐๐ มม.	สูงกว่าค่าปกติเล็กน้อย	๑๒๐ - ๑๖๐ มม.	ใกล้เคียงค่าปกติ	๙๐ - ๑๓๐ มม.	ใกล้เคียงค่าปกติ
ภาคใต้ฝั่งตะวันตก	๑๖๐ - ๒๐๐ มม.	สูงกว่าค่าปกติเล็กน้อย	๒๘๐ - ๓๓๐ มม.	ใกล้เคียงค่าปกติ	๒๘๐ - ๓๓๐ มม.	ใกล้เคียงค่าปกติ
กรุงเทพฯ และปริมณฑล	๙๒ - ๑๒๐ มม.	สูงกว่าค่าปกติเล็กน้อย	๒๒๐ - ๒๗๐ มม.	ใกล้เคียงค่าปกติ	๑๔๐ - ๑๘๐ มม.	ใกล้เคียงค่าปกติ

ที่มาข้อมูล : กรมอุตุนิยมวิทยา พยากรณ์อากาศ ๓ เดือน (http://www.tmd.go.th/month_forecast.php)

ปริมาณฝน ณ วันที่ ๑๔ เมษายน ๒๕๖๐	หน่วย	เหนือ	กลาง	ต.เฉียงเหนือ	ตะวันออก	ตะวันตก	ใต้	ทั้งประเทศ
ฝนสูงสุด ๒๔ ชม.	มม.	๐.๖	๕.๓	๑.๐	๐.๔	๒.๓	๘.๔	๘.๔
สถานีอุตุนิยมวิทยา		หล่มสัก เพชรบูรณ์	ตากฟ้า สกษ. นครสวรรค์	อุดรธานี	สระแก้ว	กาญจนบุรี	หาดใหญ่ สงขลา	หาดใหญ่ สงขลา
ฝนสะสมปี ๕๙	มม.	๖๒๕.๕ +๕๑.๔	๗๘๖.๖ +๑๑.๑	๗๗๓.๓ +๕๘.๔	๑๑๑.๒ +๑๐๖.๒	๕๑.๘ +๖๖.๓	๑๕๕๕.๔ + ๗๖๓.๔	๙๕๓๓.๕ + ๒๐๕๕.๔
ฝนสะสมปี ๖๐	มม.	๑๑๓๙.๙ +๔๕.๙%	๘๙๗.๗ +๑๒.๖%	๑๓๕๗.๗ + ๓๓.๐%	๒๑๗.๙ + ๙๙.๖%	๑๑๘๐.๐ + ๕๖.๖%	๘๕๘๘.๘ + ๘๒.๖%	๓๐๐๖.๖ + ๖๘.๖%
ฝนสะสม ๓๐ ปี	มม.	๘๕๙	๑๐๒๘	๑๑๘๘	๑๒๗๓	๙๑๘	๒๖๐๑	๑๔๐๑

ที่มาข้อมูล : กรมอุตุนิยมวิทยา สรุปลักษณะอากาศรายวัน (<http://www.tmd.go.th/climate/climate.php>)

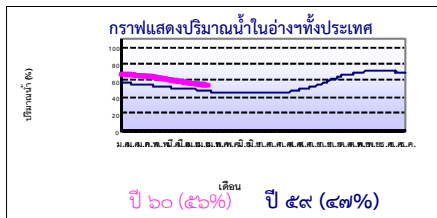
ปริมาณฝนสูงสุด ๒๔ ชม.เพิ่มเติม กรมอุตุนิยมวิทยาได้รายงานเพิ่มเติมโดยการบันทึกของเจ้าหน้าที่เป็นรายวัน ณ เวลา ๐๗.๐๐ น.ของวันนี้ ปริมาณฝนสูงสุดวันนี้เท่ากับ ๖๙.๒ มม. ที่ อ.ตะโหมด จ.พัทลุง

๒. น้ำในอ่างเก็บน้ำขนาดใหญ่



ปริมาณน้ำในอ่าง	หน่วย	เหนือ	กลาง	ต.เฉียงเหนือ	ตะวันออก	ตะวันตก	ใต้	ทั้งประเทศ
น้ำในอ่างปี ๕๙	ล้าน(ลบ.ม.)	๘,๕๕๖	๓๗๓	๒,๔๖๗	๔๖๙	๑๖,๑๔๔	๕,๒๓๙	๓๓,๓๑๐
	%	๓๕%	๒๗%	๒๙%	๓๑%	๖๑%	๖๔%	๔๗%
น้ำในอ่างปี ๖๐	ล้าน(ลบ.ม.)	๑๑,๕๖๒ +๑๒%	๕๑๙ +๑๑%	๓,๕๙๙ +๑๔%	๕๖๘ + ๖%	๑๗,๒๔๙ + ๔%	๖,๑๔๒ +๑๑%	๓๙,๗๓๖ + ๙%
๑๙ เม.ย. ๖๐	%	๔๗%	๓๘%	๔๓%	๓๗%	๖๕%	๗๕%	๕๖%
น้ำในอ่างปี ๕๘	ล้าน(ลบ.ม.)	๑๒,๐๓๙ -๙%	๓๒๐ +๑๑%	๒,๘๗๓ + ๕%	๑๓๙ + ๒๐%	๑๗,๕๓๑ -๑%	๔,๗๐๑ +๑๘%	๓๗,๖๐๒ + ๑%
๑๙ เม.ย. ๕๘	%	๕๑%	๒๗%	๓๘%	๑๗%	๖๖%	๕๗%	๕๕%

ที่มาข้อมูล : กรมชลประทาน ตารางสรุปข้อมูลอ่างขนาดใหญ่ทั่วประเทศ (http://water.rid.go.th/flood/flood/res_table.htm)



หมายเหตุ ๑. อ่างที่มีปริมาณน้ำต่ำกว่า ๕๐% ของความจุมี ๒๒ อ่าง คือ ๑.แม่กวัง (๑๖%) ๒.คลองสี่ียด (๒๒%) ๓.ลำตะคอง (๒๕%) ๔.ลำปาว (๒๗%) ๕.ป่าสัก (๓๑%) ๖.ลำแจะ (๓๒%) ๗.น้ำพุง (๓๓%) ๘.ขุนด่านฯ (๓๔%) ๙.น้ำอูน (๓๖%) ๑๐.แควน้อย (๓๖%) ๑๑.ประแสร์ (๓๗%) ๑๒.แม่จัด (๓๙%) ๑๓.นฤปดินทรจินดา (๔๑%) ๑๔.มูลบน (๔๒%) ๑๕.แก่งกระจาน (๔๓%) ๑๖.ภูมิพล (๔๓%) ๑๗.ห้วยหลวง (๔๔%) ๑๘.ปราณบุรี (๔๕%) ๑๙.ลำพระเพลิง (๔๖%) ๒๐.ลำน้ำรอง (๔๖%) ๒๑.อุบลรัตน์ (๔๘%) และ ๒๒.จุฬารามย์ (๔๙%)

๒. อ่างที่มีปริมาณน้ำเกินกักตั้งแต่ ๘๐% ของความจุ มี ๑ อ่าง ได้แก่ ๑.รัชชประภา (๘๐%)

๓. สรุปสถานการณ์น้ำในแม่น้ำและลุ่มน้ำสำคัญ

กรมชลประทาน : (<http://www.rid.go.th/๒๐๑๙/>)

- **สรุปสถานการณ์น้ำทั่วประเทศ** (ศูนย์ประมวลวิเคราะห์สถานการณ์น้ำ: สรุปสถานการณ์น้ำประจำวัน) (๑๙ เม.ย.๖๐) : **สถานีน้ำท่าที่อยู่ในเกณฑ์น้ำน้อย** ได้แก่ สถานี P.๑ จ.เชียงใหม่ สถานี P.๗A จ.กำแพงเพชร, สถานี P.๑๗ จ.นครสวรรค์, สถานี W.๔A จ.ตาก, สถานี Y.๑ C จ.แพร่, สถานี N.๑ จ.น่าน, , สถานี Kgt.๑๐ จ.สระแก้ว, สถานี M.๙ จ.ศรีสะเกษ, สถานี N.๕A จ.พิษณุโลก, สถานี N.๖๗ จ.นครสวรรค์, สถานี M.๖A จ.บุรีรัมย์, สถานี M.๗ จ.อุบลราชธานี, สถานี Kgt.๓ จ.ปราจีนบุรี, สถานี X.๑๕๘ จ.ชุมพร และสถานี X.๑๐๙A จ.นราธิวาส

สถานีน้ำท่าที่อยู่ในเกณฑ์ปกติ ได้แก่ สถานี Y.๑๖ จ.พิษณุโลก และสถานี X.๓๗A จ.สุราษฎร์ธานี **แนวโน้มระดับน้ำ** แม่น้ำวัง แม่น้ำยม แม่น้ำพระสทิง แม่น้ำตาปี และแม่น้ำโก-ลก มีแนวโน้มระดับน้ำลดลง แม่น้ำมูล มีแนวโน้มระดับน้ำทรงตัว แม่น้ำปิง แม่น้ำน่าน แม่น้ำบางปะกง และแม่น้ำท่าตะเภา มีแนวโน้มระดับน้ำเพิ่มขึ้น

กรมทรัพยากรน้ำ : (<http://www.dwr.go.th/home>)

สำนักวิจัย พัฒนา และอุทกวิทยา (<http://division.dwr.go.th/brd/h/>)

- ระบบปฏิบัติการเฝ้าระวัง และเตือนภัยล่วงหน้า น้ำหลาก - ดินถล่ม (Early Warning) ณ วันที่ ๑๙ เม.ย. ๖๐ : - ไม่มีการเตือนภัย -

- สถานการณ์น้ำในแม่น้ำโขง (MRC: Mekong River Commission) ณ วันที่ ๑๙ เม.ย. ๖๐ ที่สถานีเชียงแสน เชียงคาน หนองคาย นครพนม มุกดาหาร และโขงเจียม วัดระดับน้ำได้ ๒.๒๔, ๕.๒๔, ๓.๑๖, ๒.๓๒, ๒.๔๙ และ ๒.๘๐ เมตร ตามลำดับ เปรียบเทียบกับตลิ่ง มีค่าเท่ากับ -๑๐.๕๖, -๑๐.๗๖, -๙.๐๘, -๑๐.๑๘, -๙.๕๑ และ -๑๑.๗๐ เมตร ตามลำดับ **แนวโน้มระดับน้ำท่า** สถานีเชียงแสน เชียงคาน หนองคาย นครพนม มุกดาหาร และโขงเจียม มีแนวโน้มระดับน้ำลดลง

ศูนย์ป้องกันวิกฤติน้ำ (<http://mekhala.dwr.go.th/main/>) และ **line: รายงานสถานการณ์น้ำ** : ระบบติดตามและเฝ้าระวังสถานการณ์น้ำ ประกอบด้วย

- โครงการสำรวจติดตั้งระบบตรวจวัดสถานภาพน้ำทางไกลอัตโนมัติ (ในกลุ่มน้ำ) ได้แก่

- สถานการณ์น้ำของสถานีโทรมาตรลุ่มน้ำเจ้าพระยา (ณ วันที่ ๑๘ เม.ย.๖๐) ลุ่มน้ำเจ้าพระยา ปัจจุบันสถานการณ์น้ำในลำน้ำโดยทั่วไปยังคงอยู่ในภาวะปกติ (ระดับน้ำต่ำกว่าระดับตลิ่งต่ำสุด) แต่มีบางพื้นที่มีระดับน้ำลดลงกว่าเมื่อวาน

- สถานการณ์น้ำของสถานีโทรมาตรลุ่มน้ำยม-น่าน (ณ วันที่ ๑๙ เม.ย.๖๐) ลุ่มน้ำยม-น่าน ปัจจุบันสถานการณ์น้ำในลำน้ำโดยทั่วไปยังคงอยู่ในภาวะปกติ (ระดับน้ำต่ำกว่าระดับตลิ่งต่ำสุด) ระดับน้ำในลำน้ำยมและลำน้ำน่านส่วนใหญ่มีแนวโน้มทรงตัว
- สถานการณ์น้ำของสถานีโทรมาตรลุ่มน้ำบางปะกง-ปราจีนบุรี (ณ วันที่ ๑๙ เม.ย.๖๐) ลุ่มน้ำบางปะกง ปัจจุบันสถานการณ์น้ำในลำน้ำโดยทั่วไปยังคงอยู่ในภาวะปกติ (ระดับน้ำต่ำกว่าระดับตลิ่งต่ำสุด) ระดับน้ำในลำน้ำส่วนใหญ่มีแนวโน้มลดลง
- สถานการณ์น้ำของสถานีโทรมาตรลุ่มน้ำโขง ชี มูล (ณ วันที่ ๑๘ เม.ย.๖๐) ลุ่มน้ำโขง ชี มูล ปัจจุบันสถานการณ์น้ำในลำน้ำโดยทั่วไปยังคงอยู่ในภาวะปกติ (ระดับน้ำต่ำกว่าระดับตลิ่งต่ำสุด) ระดับน้ำในลำน้ำส่วนใหญ่มีแนวโน้มเพิ่มขึ้น
- สถานการณ์น้ำของสถานีโทรมาตรลุ่มน้ำทะเลสาบสงขลา (ณ วันที่ ๑๒ เม.ย.๖๐) ลุ่มน้ำทะเลสาบสงขลา ปัจจุบันสถานการณ์น้ำในลำน้ำโดยทั่วไปยังคงอยู่ในภาวะปกติ (ระดับน้ำต่ำกว่าระดับตลิ่งต่ำสุด) ระดับน้ำในลำน้ำส่วนใหญ่มีแนวโน้มเพิ่มขึ้น
- โครงการจัดตั้งศูนย์ปฏิบัติการและข้อมูลเพื่อการบริหารจัดการทรัพยากรน้ำ ได้แก่
- สถานการณ์น้ำจากการเชื่อมโยงสัญญาณภาพจากกล้อง CCTV ณ วันที่ ๑๘ เม.ย.๖๐ : สถานการณ์น้ำทั่วไปอยู่ในเกณฑ์ปกติ

๔. พายุหมุน (อุตุนิยมวิทยา) - ไม่มี -

๕. สถานการณ์น้ำ กรมป้องกันและบรรเทาสาธารณภัย (๑๘ เม.ย.) : สถานการณ์ภัยแล้ง ปัจจุบันมีจังหวัดที่ประกาศการใช้ความช่วยเหลือผู้ประสบภัยพิบัติกรณีฉุกเฉิน (ภัยแล้ง) (๑๘ เม.ย.) จำนวน ๑ จังหวัด ๓ อำเภอ ๑๓ ตำบล ๘๕ หมู่บ้าน คือ จ.สระแก้ว (อ.ตาพระยา โคกสูง และวัฒนานคร) สถานการณ์วิกฤติน้ำ (ข่าว) กระทรวงมหาดไทย โดย ปลัดกระทรวงมหาดไทย ทำหนังสือด่วนที่สุด ถึงผู้ว่าราชการจังหวัด ๒๑ จังหวัด และผู้ว่ากรุงเทพมหานคร ให้ชี้แจงความจำเป็นในการชะลอการปลูกข้าว ปี ๒๕๕๙/๖๐ รอบที่ ๓ ในลุ่มน้ำเจ้าพระยา ๒๑ จังหวัด และ กรุงเทพมหานคร โดยขอให้ผู้ว่าฯ ทำความเข้าใจกับเกษตรกร เกี่ยวกับบริหารจัดการน้ำและการชะลอการปลูกข้าวในรอบดังกล่าว ทั้งนี้ ภายหลังกรมชลประทาน กระทรวงเกษตรและสหกรณ์ ตรวจสอบพบว่า เมื่อเร็ว ๆ นี้ เกษตรกรได้ดำเนินการปลูกข้าวรอบที่ ๒ ปริมาณมากกว่าแผนที่กำหนดไว้ ทำให้การใช้น้ำเพื่อทำนาตลอดฤดูแล้งมีปริมาณมากกว่าแผนที่กำหนด ดังนั้นจึงได้กำหนดลดการระบายน้ำจาก ๔ เขื่อนหลัก ได้แก่ เขื่อนภูมิพล เขื่อนสิริกิติ์ เขื่อนแควน้อยบำรุงแดน และเขื่อนป่าสักชลสิทธิ์ ตั้งแต่เดือนมีนาคม เป็นต้นมา และกำหนดช่วงเวลาเริ่มปลูกข้าว ปี ๒๕๖๐/๖๑ รอบที่ ๑ (นาปี) โดยแบ่งพื้นที่เป็น ๒ ส่วน คือ ๑. ในพื้นที่ตอนบนของลุ่มน้ำเจ้าพระยา (ตั้งแต่ จ.นครสวรรค์ ขึ้นไป) หากเป็นพื้นที่ลุ่มต่ำ ทุ่งบางระกำ (บางระกำโมเดล) ให้เริ่มส่งน้ำเพื่อการเพาะปลูกข้าวรอบที่ ๑ ตั้งแต่ ๑ เมษายน และหากเป็นพื้นที่ตอนให้เริ่มเพาะปลูก เมื่อกรมอุตุนิยมวิทยาประกาศเข้าสู่ฤดูฝน โดยใช้น้ำฝนเป็นหลักและเสริมด้วยน้ำท่าและน้ำชลประทาน ๒. ในส่วนของพื้นที่ตอนล่างของลุ่มน้ำเจ้าพระยาใหญ่ (ตั้งแต่ จ.นครสวรรค์ ลงมา) หากเป็นพื้นที่ลุ่มต่ำให้เริ่มส่งน้ำเพื่อการเพาะปลูกข้าวรอบที่ ๑ ตั้งแต่ ๑ พฤษภาคม และหากเป็นพื้นที่ตอนให้เริ่มเพาะปลูก เมื่อกรมอุตุนิยมวิทยาประกาศเข้าสู่ฤดูฝน โดยใช้น้ำฝนเป็นหลักและเสริมด้วยน้ำท่าและน้ำชลประทาน จ.ปทุมธานี หลายพื้นที่ของจังหวัด เกิดฝนตกลงมาติดต่อกันหลายวัน ทำให้มีน้ำมาเติมตามห้วยหนองคลองบึง โดยเฉพาะที่ ตำบลคลอง ๗ อำเภอหนองเสือ ซึ่งขานานับ ๑๐ คน ได้ลงแรงกัน เร่งนำเครื่องสูบน้ำกว่า ๑๐ ตัว ไปติดตั้งที่ริมคลอง ๗ เพื่อสูบน้ำเข้าพื้นที่ต้นข้าวกำลังเติบโต และบางรายก็เตรียมลงมือทำนา โดยเกษตรกรที่นำเครื่องสูบน้ำมาติดตั้ง หลังจากประสบกับปัญหาภัยแล้ง เนื่องจากฝนตกล่าช้า ชาวนาหลายหมู่บ้าน ต้องเร่งปลูกข้าวทิ้งไว้เพื่อรอฝน เพราะเกรงว่าหากเข้าฤดูน้ำหลาก ต้นข้าวจะถูกน้ำท่วมไม่สามารถเก็บเกี่ยวได้ทันอีก จ.นครราชสีมา ภัยแล้งเริ่มสร้างความเดือดร้อนให้กับประชาชนเป็นจำนวนมาก โดยเฉพาะที่ ต.หนองหอย อ.พระทองคำ ขณะนี้ ๕ หมู่บ้าน ประกอบไปด้วย บ้านหนองหอย หมู่ ๑, บ้านถนนหัก หมู่ ๒, บ้านหนองกก หมู่ ๕, บ้านตลุกซังโค หมู่ ๗ และบ้านห้วยน้อย หมู่ ๙ ซึ่งมีทั้งหมด ๗๙๔ ครัวเรือน มีประชากรกว่า ๒,๖๐๐ คน ขาดน้ำสำหรับอุปโภคบริโภคอย่างหนัก เนื่องจากสระน้ำในหมู่บ้านได้แห้งขอด จนไม่สามารถสูบน้ำขึ้นมาทำประปาหมู่บ้านได้ โดยเฉพาะที่หมู่บ้านหนองกก หมู่ ๕ ซึ่งน้ำได้แห้งขอดเหลือแค่กันสระ จนต้องอาศัยการเจาะน้ำบาดาลห้วยหมู่บ้าน เพื่อทำประปาใช้ชั่วคราวก่อน

๖. คาดการณ์สภาพอากาศ ๗ วัน (กรมอุตุนิยมวิทยา) ในช่วงวันที่ ๑๙-๒๕ เม.ย. ประเทศไทยตอนบนมีอากาศร้อนในตอนกลางวัน โดยมีฝนฟ้าคะนองเกิดขึ้นได้บางแห่ง ส่วนในช่วงวันที่ ๒๒-๒๕ เม.ย. ประเทศไทยตอนบนมีฝนฟ้าคะนองเพิ่มมากขึ้นกับมีลมกระโชกแรงบางแห่ง ส่วนภาคใต้มีฝนฟ้าคะนองร้อยละ ๒๐-๔๐ ของพื้นที่ ตลอดช่วง

๗. พื้นที่ที่ควรเฝ้าระวังเดือนกุมภาพันธ์ (น้ำท่วม ภัยแล้ง) NASA (๒๔ ชั่วโมง): รายงานพื้นที่ที่อาจเกิดน้ำท่วม (๑๙ เม.ย.) ได้แก่ ภาคใต้ คือ จ.นครศรีธรรมราช ตรัง สงขลา และยะลา

