



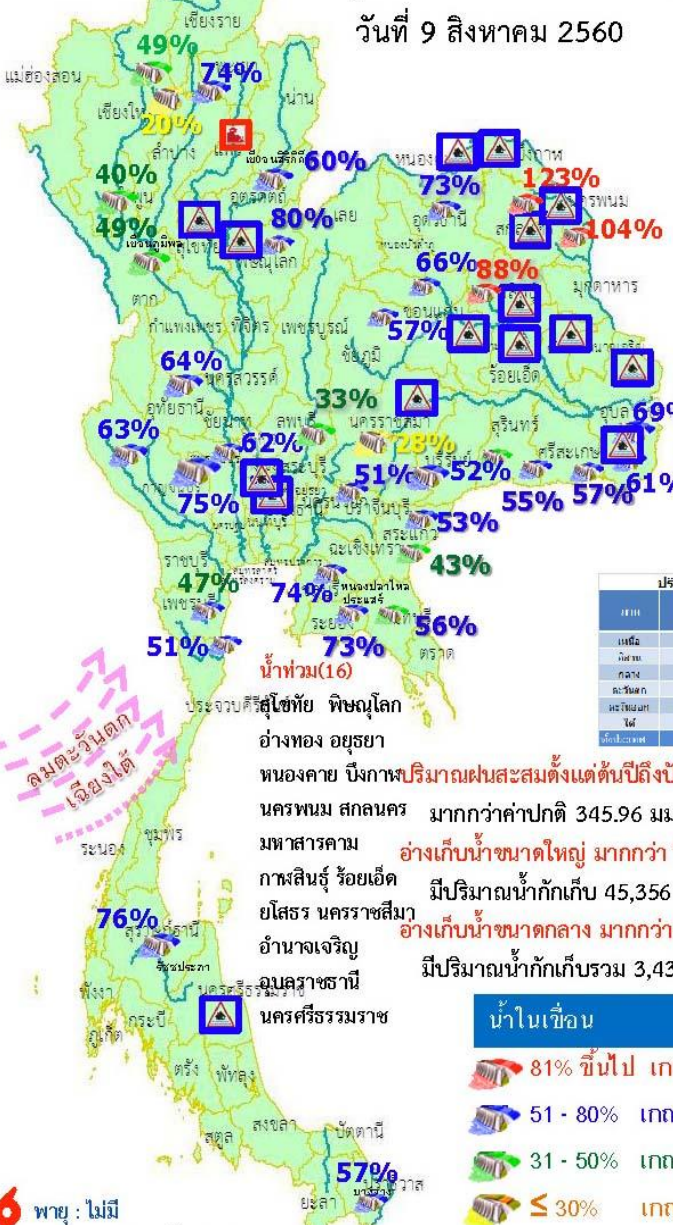
สรุปสถานการณ์น้ำ

9 สิงหาคม 2560

สำนักงานเลขาธิการ
คณะกรรมการทรัพยากรน้ำแห่งชาติ

สรุปสถานการณ์น้ำ

วันที่ 9 สิงหาคม 2560



- น้ำเสีย (-)
- น้ำเค็มรุก
- ขาดขาดแคลนน้ำ (-)
- น้ำระบายไม่ทัน(-)
- น้ำท่วม (16)
- น้ำหลาก (1) แพร์
- ดินสไลด์ (-)
- วาดภัย (-)

พื้นที่	พื้นที่ชลประทาน	พื้นที่ขาดน้ำ	พื้นที่น้ำท่วม
ภาคเหนือ	6,615	37	4,130
ภาคกลาง	4,525	67	3,466
ภาคตะวันออกเฉียงเหนือ	511	36	177
ภาคตะวันออก	6,240	41	3,378
ภาคใต้	730	52	401
รวม	3,928	61	838
รวมทั้งหมด	21,830	46	12,392

ลมตะวันตกเฉียงใต้

พายุ : ไม่มี

- 81% ขึ้นไป เกณฑ์น้ำดีมาก 3 แห่ง
- 51 - 80% เกณฑ์น้ำดี 23 แห่ง
- 31 - 50% เกณฑ์น้ำพอใช้ 6 แห่ง
- ≤ 30% เกณฑ์น้ำน้อย 2 แห่ง

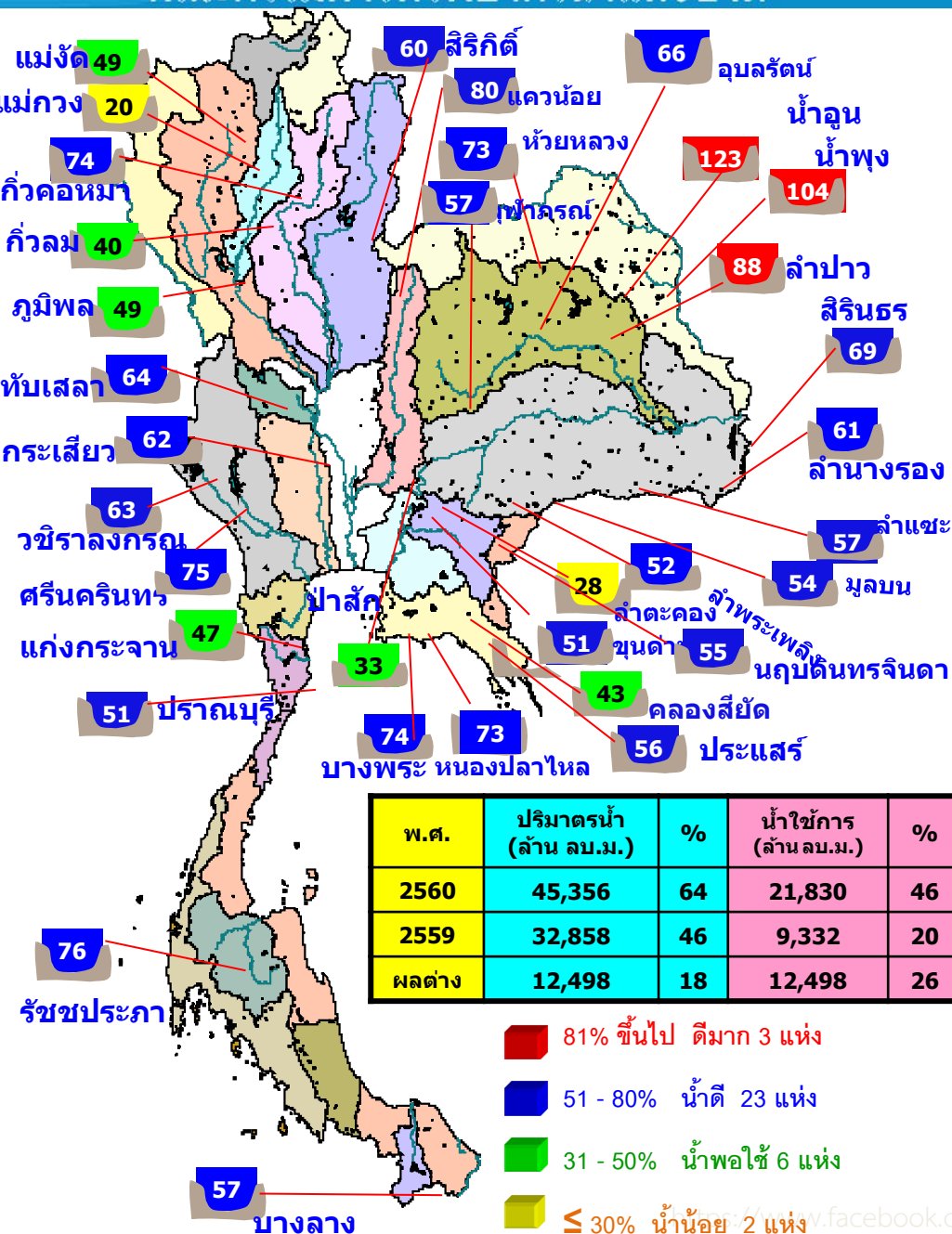
1. ปริมาณฝนสะสมตั้งแต่ต้นปี 2560 ถึงวันที่ 6 สิงหาคม 60 รวม 1150.2 มม. มากกว่าค่าเฉลี่ย 345.96 มม. (43%)
2. อ่างเก็บน้ำขนาดใหญ่มีปริมาณน้ำเก็บกัก 45,356 ล้าน ลบ.ม. (64%) มากกว่าปีที่แล้ว 18% (12,498 ล้าน ลบ.ม.)
3. อ่างเก็บน้ำขนาดกลาง มีปริมาณน้ำเก็บกักรวม 3,430 ล้าน ลบ.ม. (77%) มากกว่าปีที่แล้ว 33% (1,489 ล้าน ลบ.ม.)
4. พื้นที่ที่ต้องให้ความสนใจเรื่องน้ำ
 - 4.1 พื้นที่น้ำท่วม 16 จังหวัด สุโขทัย พิจิตร พิษณุโลก อ่างทอง ออยุธยา หนองคาย บึงกาฬ นครพนม สกลนคร มหาสารคาม กาฬสินธุ์ ร้อยเอ็ด ยโสธร นครราชสีมา อำนาจเจริญ อุบลราชธานี นครศรีธรรมราช
 - 4.1.2 พื้นที่ระบายไม่ทัน - จังหวัด
 - 4.2 พื้นที่น้ำหลาก 1 จังหวัด แพร์
 - 4.2 ขาดแคลนน้ำ
 - 4.2.1. ขาดแคลนน้ำอุปโภค-บริโภค - จังหวัด
 - 4.2.2 ขาดแคลนน้ำเกษตร - จังหวัด
 - 4.3 น้ำเค็มรุก - จังหวัด
 - 4.4 คุณภาพน้ำ
 - 4.4.1 น้ำเสียเนื่องจากสิ่งปฏิกูล - จังหวัด
 - 4.4.2 น้ำเสียเนื่องจากน้ำท่วมขัง - จังหวัด

กนช

คณะกรรมการทรัพยากรน้ำแห่งชาติ

9 สิงหาคม 2560

สถานการณ์การเก็บกักน้ำในเขื่อนขนาดใหญ่ มีปริมาณน้ำสูงกว่าเกณฑ์กักเก็บน้ำสูงสุด 12 เขื่อน



พ.ศ.	ปริมาณน้ำ (ล้าน ลบ.ม.)	%	น้ำใช้การ (ล้าน ลบ.ม.)	%
2560	45,356	64	21,830	46
2559	32,858	46	9,332	20
ผลต่าง	12,498	18	12,498	26

- 81% ขึ้นไป ดีมาก 3 แห่ง
- 51 - 80% น้ำดี 23 แห่ง
- 31 - 50% น้ำพอใช้ 6 แห่ง
- ≤ 30% นำน้อย 2 แห่ง

เขื่อนกัวคอง	ลำปาง	74%
เขื่อนแควน้อย	พิษณุโลก	80%
เขื่อนน้ำอูน	สกลนคร	123%
เขื่อนน้ำพุง	สกลนคร	104%
เขื่อนห้วยหลวง	อุดรธานี	73%
เขื่อนอุบลรัตน์	ขอนแก่น	66%
เขื่อนลำปาว	กาฬสินธุ์	88%
เขื่อนสิรินธร	อุบลราชธานี	69%
เขื่อนจุฬาภรณ์	ชัยภูมิ	57%
เขื่อนป่าสักชลสิทธิ์	ลพบุรี สระบุรี	33%
เขื่อนทับเสลา	อุทัยธานี	64%
เขื่อนประแสร์	ระยอง	56%

มีปริมาณน้ำต่ำกว่าเกณฑ์กักเก็บน้ำต่ำสุด 1 เขื่อน

แม่กวังอุดมธารา	เชียงใหม่	20%
-----------------	-----------	-----

สภาพน้ำและการระบายน้ำ กฟผ รายงาน ณ วันที่ 9 สิงหาคม 2560

เขื่อน	ปริมาณน้ำไหลเข้าอ่าง		ระบายน้ำผ่านเครื่องรวมอัตราการใช้สูงเสียด		ปริมาณน้ำที่สามารถใช้งานได้ เป็น	ปริมาณน้ำที่สามารถใช้งานได้คิดเป็น	ใช้งานได้ (วิน)	ไขได้จนถึงวันที่
	A (ล้าน ลบ.ม.)	B (ล้าน ลบ.ม.)	C (ล้าน ลบ.ม.)	D (ล้าน ลบ.ม.)				
1 เขื่อนภูมิลพ	13.00	3.00	3.94	2780.96	28.78	706	15 กค. 2562	
2 เขื่อนสิริกิติ์	50.12	3.00	3.93	2863.06	42.99	729	7 สค. 2562	
3 เขื่อนศรีนครินทร์	29.09	6.00	6.52	2982.63	39.87	457	8 พย. 2561	
4 เขื่อนวชิราลงกรณ	43.23	10.00	10.99	2594.40	44.36	236	1 พย. 2561	
5 เขื่อนราชประชา	16.11	6.00	7.12	2927.87	68.29	411	23 กย. 2561	
6 เขื่อนบางลาง	9.61	5.00	5.28	559.49	47.49	106	23 พย. 2560	
7 เขื่อนอุบลรัตน์	23.27	15.00	11.34	1031.69	55.78	91	7 พย. 2560	
8 เขื่อนท่าทุ่ง	2.42	0.00	0.07	163.11	104.02	2,330	25 ตค. 2566	
9 เขื่อนสิรินธร	20.95	12.00	8.34	521.74	45.96	63	10 ตค. 2560	
10 เขื่อนจุฬาภรณ์	0.62	0.50	0.55	56.12	44.35	102	18 พย. 2560	
11 เขื่อนป่าสักชลสิทธิ์	23.63	43.29	43.29	316.19	33.04	7	15 สค. 2560	
12 เขื่อนแควน้อยบำรุงแดน	15.93	8.64	4.99	710.80	79.33	142	28 ตค. 2560	
รวม	78.37	92.82	105.99	12,496				

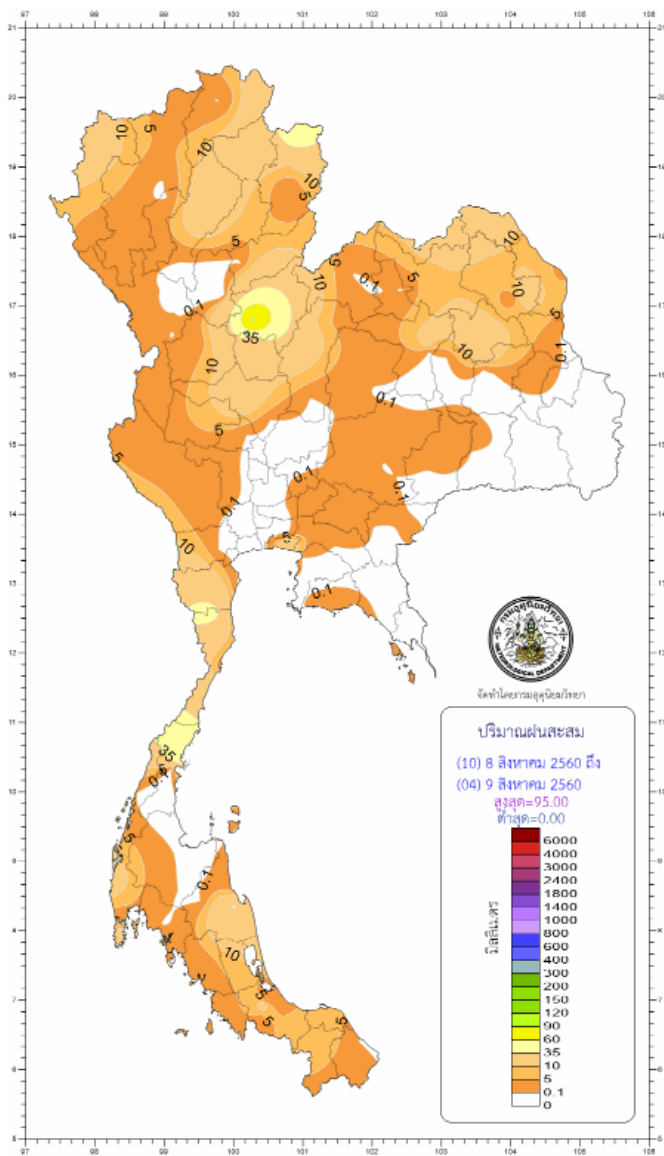
แหล่งข้อมูล : การไฟฟ้าฝ่ายผลิตแห่งประเทศไทย

ปริมาณฝน 24 ชั่วโมง ที่ผ่านมา

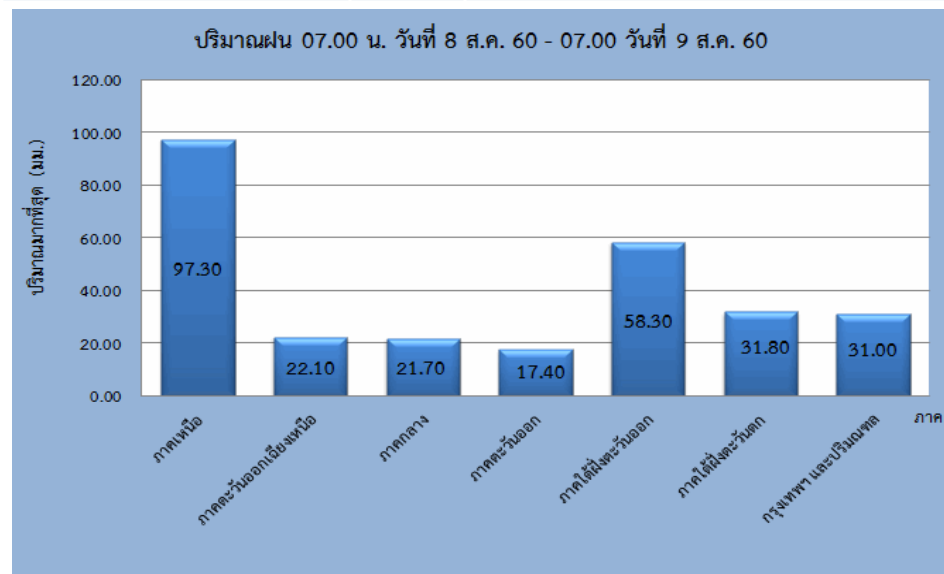
สรุปปริมาณฝนในรอบ 24 ชั่วโมง

(เวลา 07.00 น. วันที่ 8 สิงหาคม 2560 ถึงเวลา 07.00 น. วันที่ 9 สิงหาคม 2560)

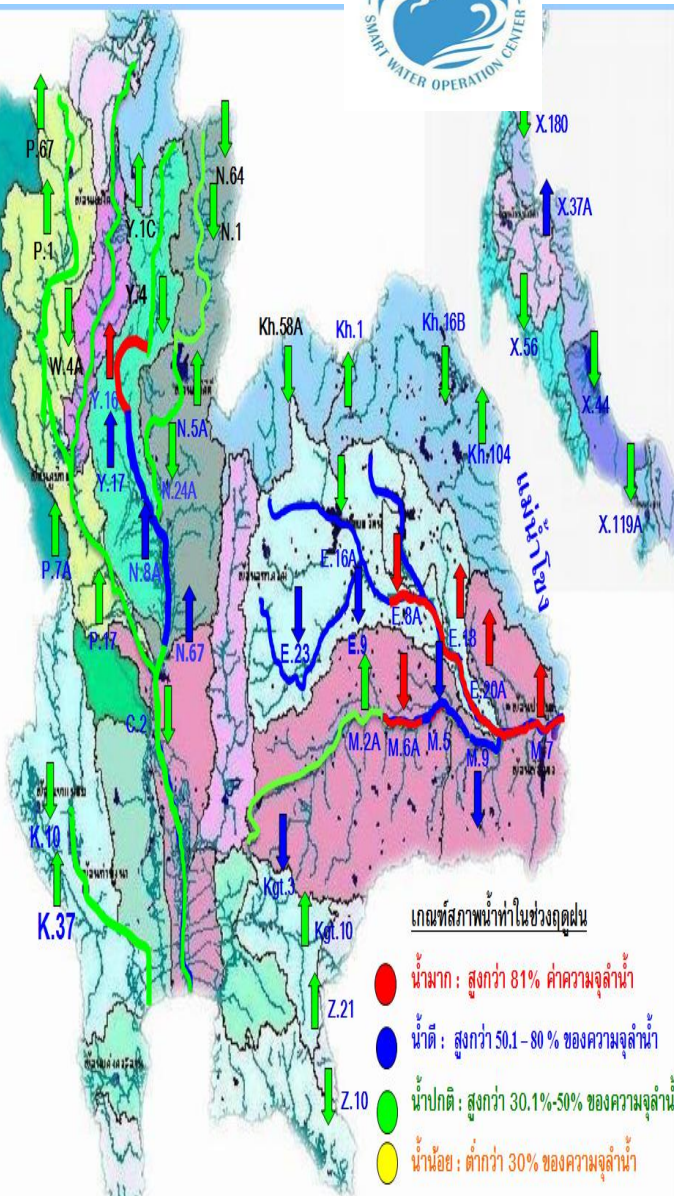
ข้อมูลจาก : <https://www.tmd.go.th/climate/climate.php?FileID=1> เวลา 08.30 น.



ภาค	ปริมาณมากที่สุด (มม.)	
ภาคเหนือ	97.30	ที่ อ.เมือง จ.พิษณุโลก
ภาคตะวันออกเฉียงเหนือ	22.10	ที่ อ.กมลาไสย จ.กาฬสินธุ์
ภาคกลาง	21.70	ที่ อ.เมือง จ.นครสวรรค์
ภาคตะวันออก	17.40	ที่ อ.เมือง จ.นครนายก
ภาคใต้ฝั่งตะวันออก	58.30	ที่ อ.เมือง จ.ชุมพร
ภาคใต้ฝั่งตะวันตก	31.80	ที่ อ.เกาะลันตา จ.กระบี่
กรุงเทพฯ และปริมณฑล	31.00	ที่ อ.บางพลี จ.สมุทรปราการ



น้ำในลำน้ำ



เกณฑ์สภาพน้ำในช่วงฤดูฝน

- น้ำมาก : สูงกว่า 81% ค่าความจุลำน้ำ
- น้ำดี : สูงกว่า 50.1 - 80 % ของความจุลำน้ำ
- น้ำปกติ : สูงกว่า 30.1%-50% ของความจุลำน้ำ
- น้ำน้อย : ต่ำกว่า 30% ของความจุลำน้ำ

สถานการณ์น้ำลุ่มน้ำห้วยน้ำก่ำ (ข้อมูล วันที่ 9 ส.ค.60)

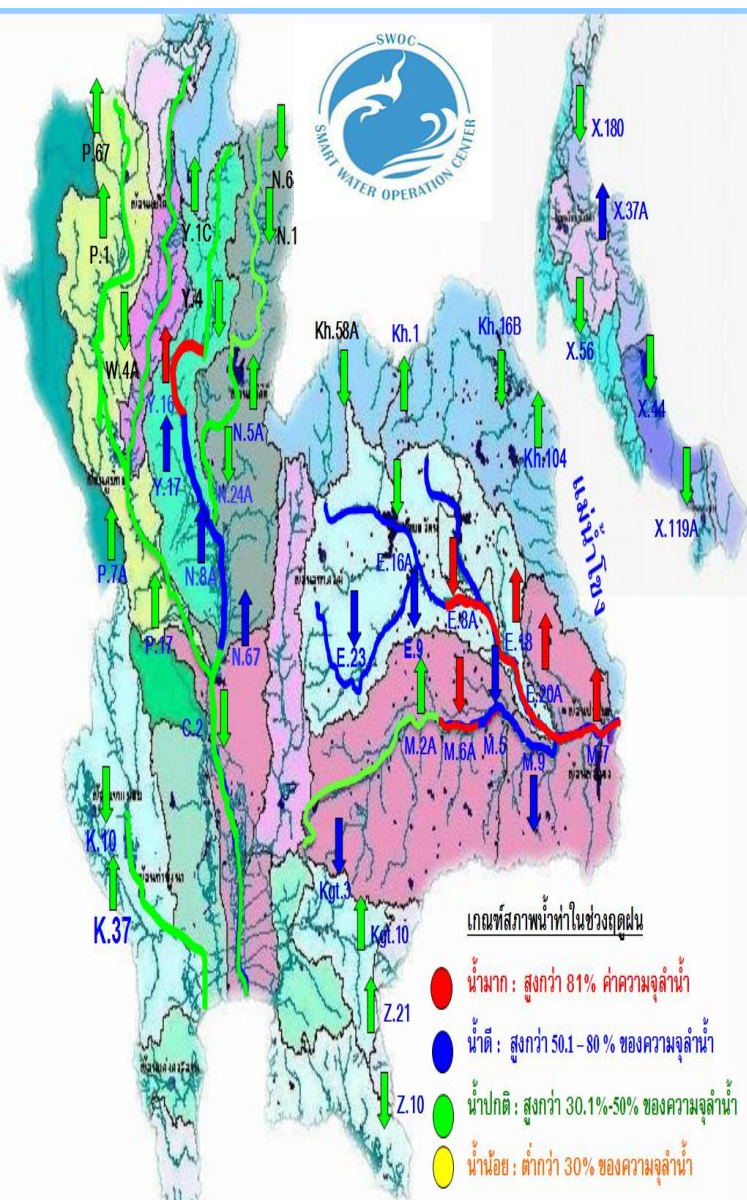
ห้วยน้ำก่ำมีต้นกำเนิดที่หนองหาร อ.เมือง จ.สกลนคร ไหลลงสู่แม่น้ำโขงที่ ต.น้ำก่ำ อ.ธาตุพนม จ.นครพนม มีปริมาณน้ำไหลเข้าหนองหาร จ.สกลนคร มีน้ำไหลเข้า 17.34 ล้านลบ.ม.ระบายน้ำออก 25.50 ล้านลบ.ม. มีน้ำคงเหลือ 280.85 ล้านลบ.ม. (เกินความจุ 13.92 ล้านลบ.ม.) ระดับน้ำต่ำกว่าคันถนนรอบหนองหารแล้ว ปัจจุบันในเขตเทศบาลสกลนครกลับเข้าสู่ภาวะปกติแล้ว และมีพื้นที่ที่ได้รับผลกระทบตามแนวลำน้ำก่ำ 22,000 ไร่ มีปริมาณน้ำเหลือในพื้นที่ทั้งสองฝั่งลำน้ำก่ำประมาณ 32.00 ล้านลบ.ม. เพื่อเป็นการระบายน้ำในพื้นที่ อ.น้ำแก ทางโครงการส่งน้ำและบำรุงรักษาน้ำก่ำได้ขุดเปิดทางระบายน้ำ 2 จุด เพื่อเร่งระบายน้ำในพื้นที่น้ำท่วมซึ่งอีกทางหนึ่งสามารถเพิ่มอัตราการระบายได้ประมาณ 4 ล้าน ลบ.ม. คาดการณ์ว่าจะเข้าสู่ภาวะปกติภายใน 2 - 3 วัน หากไม่มีฝนตกลงมาเพิ่มเติม

สภาพน้ำในลุ่มน้ำชี

ปริมาณน้ำลำน้ำหลักแม่น้ำชีไหลลงแม่น้ำมูลผ่านสถานีวัดน้ำ E.20A อ.มหาชนะชัย จ.ยโสธร สูงกว่าตลิ่ง มีแนวโน้มเพิ่มขึ้น ส่วนในลำน้ำสาขาจากต้นน้ำถึงปลายน้ำ

1. ปริมาณน้ำลำน้ำพองไหลลงแม่น้ำชีผ่านที่สถานีวัดน้ำ E.22B อ.น้ำพอง จ.ขอนแก่น มีระดับต่ำกว่าตลิ่ง ซึ่งมีแนวโน้มลดลง
2. ปริมาณน้ำลำน้ำลำปาวไหลลงแม่น้ำชีผ่านสถานี E.87 อ.กมสาไสย จ.กาฬสินธุ์ มีระดับสูงกว่าตลิ่ง ซึ่งมีแนวโน้มลดลง ตามปริมาณการระบายน้ำของเขื่อนลำปาวที่เพิ่มขึ้นจาก 25 ล้านลบ.ม. เป็น 30 ล้านลบ.ม. เนื่องจากมีฝนตกหนักในพื้นที่ตอนบนของเขื่อนลำปาว
3. ปริมาณน้ำในลำน้ำยังไหลลงแม่น้ำชีผ่านสถานีวัดน้ำ E.92 อ.เสลภูมิ จ.ร้อยเอ็ด มีระดับน้ำต่ำกว่าตลิ่ง ซึ่งมีแนวโน้มลดลง

น้ำในลำน้ำ

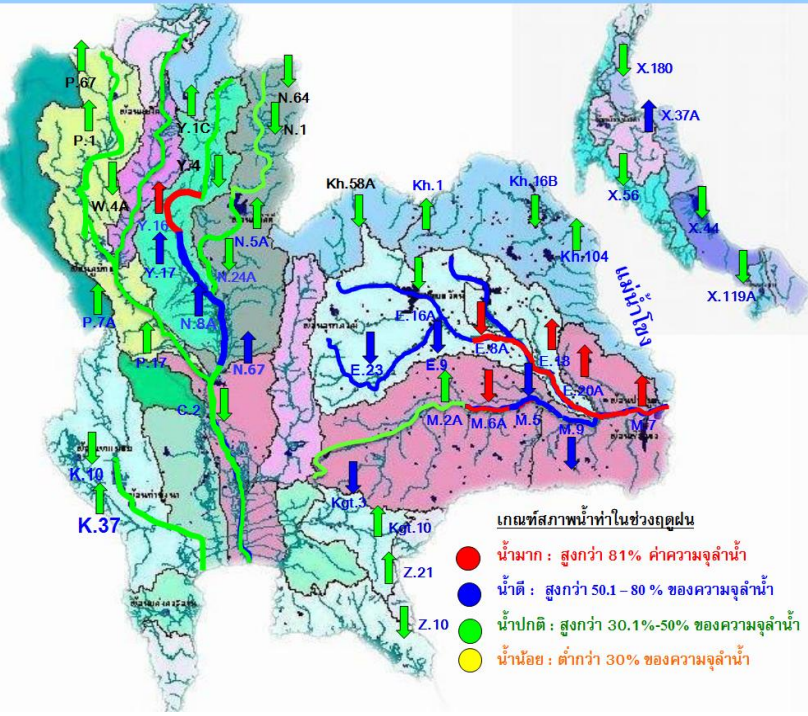


สภาพน้ำในกลุ่มน้ำมูล

ปริมาณน้ำลำน้ำหลักแม่น้ำมูลไหลผ่านสถานีวัดน้ำ M.7 ระดับสูงกว่าตลิ่งมีแนวโน้มเพิ่มขึ้นอย่างต่อเนื่อง คาดการณ์ว่าจะมีปริมาณน้ำไหลผ่านสูงสุดอยู่ในเกณฑ์ 3,000 – 3,200 ลบ.ม./วินาที จะสูงกว่าตลิ่งประมาณ 1 ม. ในวันที่ 11 ส.ค. 60 ซึ่งไม่ส่งผลกระทบต่อพื้นที่เขตเมืองอุบลราชธานี ส่วนในลำน้ำสาขาจากต้นน้ำถึงปลายน้ำ

1. ปริมาณน้ำลำตะคองไหลลงแม่น้ำมูลผ่านสถานีวัดน้ำ M.184 อ.พิมาย จ.นครราชสีมา ระดับน้ำต่ำกว่าระดับตลิ่ง มีแนวโน้มเพิ่มขึ้น
2. ปริมาณน้ำลำเสียวใหญ่ไหลลงแม่น้ำมูลผ่านสถานีวัดน้ำ M.95 อ.สุวรรณภูมิ จ.ร้อยเอ็ด มีระดับน้ำล้นตลิ่ง มีแนวโน้มทรงตัว
3. ปริมาณน้ำแม่น้ำมูลที่สถานี M.5 อ.บ้านเมืองคอง จ.ศรีสะเกษ มีระดับน้ำต่ำกว่าระดับตลิ่ง มีแนวโน้มเพิ่มขึ้น
4. ปริมาณน้ำห้วยสำราญไหลลงแม่น้ำมูลผ่านสถานีวัดน้ำ M.182 อ.บ้านสีถาน จ.ศรีสะเกษ มีระดับน้ำต่ำกว่าระดับตลิ่ง มีแนวโน้มเพิ่มขึ้น
5. ปริมาณน้ำห้วยชะยุ้งไหลลงแม่น้ำมูลผ่านสถานีวัดน้ำ M.176 อ.โนนศรีโคศล จ.ศรีสะเกษ มีระดับน้ำต่ำกว่าระดับตลิ่ง มีแนวโน้มลดลง
6. ปริมาณน้ำลำเซบายไหลลงสู่แม่น้ำมูลผ่านสถานีวัดน้ำ M.179A อ.ปากอ จ.อุบลราชธานี มีระดับน้ำต่ำกว่าระดับตลิ่ง มีแนวโน้มลดลง

น้ำในลำน้ำและความเค็มในแม่น้ำเจ้าพระยา



โครงการระบบเฝ้าระวังคุณภาพน้ำแบบ Real Time

การประปานครหลวง

สถานี	ระยะทาง	วันที่	เวลา	กรด-ด่าง pH	ความเค็ม Salinity (g/l)	ความขุ่น Turbidity (NTU)	ความนำไฟฟ้า Conductivity (µS/cm)	สารละลาย TDS (mg/l)	คลอโรฟิลล์ Chlorophyll (µg/l)	ออกซิเจนในน้ำ DO (mg/l)	
แม่น้ำเจ้าพระยา											
วัดบ้านแจ้ง	130	09/08/2560	08:00	7.28	0.10	▲109.21	234	138	▲3.68	4.82	
วัดโพธิ์แดงเหนือ	111	09/08/2560	08:00	7.07	0.09	▼82.50	213	130	▼4.10	4.82	
วัดโสมม	102	09/08/2560	08:00	8.69	0.10	▼86.40	227	130	▲5.80	-	
ลำแล	96	09/08/2560	08:00	7.31	0.09	▲87.10	222	130	▲4.40	4.68	
วัดมะขาม	91	09/08/2560	08:00	7.36	0.10	▲73.40	226	130	▲7.60	4.08	
วัดโทรมาเหนือ	64	09/08/2560	08:00	▲7.30	0.11	▲95.01	266	156	▲2.58	▲4.15	
รพ. ศิริราช	50	09/08/2560	08:00	-	-	-	-	-	-	-	
คลองลัดโพธิ์	35	09/08/2560	08:00	-	0.11	-	258	150	-	-	
การท่าเรือ	27	09/08/2560	08:00	-	▲0.14	-	322	-	-	-	
โรงไฟฟ้าพระนครใต้	12	09/08/2560	08:00	-	0.12	-	293	173	-	-	
คลองประปาฝั่งตะวันตก รับน้ำจากเขื่อนแม่กลอง จ.กาญจนบุรี											
เขื่อนแม่กลอง	-	09/08/2560	08:00	▲7.64	0.10	▼4.20	235	140	-	▲4.81	
ท่าม่วง	-	09/08/2560	08:00	▼7.49	0.10	▼4.40	242	145	-	▼4.02	
คลองประปา กม.54	-	09/08/2560	08:00	7.77	0.10	▲8.50	240	140	-	▲7.50	
บางเลน กม.35	-	09/08/2560	08:00	7.85	0.10	27.20	235	140	-	6.96	
คลองประปา กม.14	-	09/08/2560	08:00	7.78	▲0.12	▼14.20	275	160	-	▼6.39	

ข้อมูลจากเครื่องวัดคุณภาพน้ำ เป็นข้อมูลเพื่อใช้ในการเฝ้าระวังคุณภาพน้ำดิบสำหรับการผลิตน้ำประปาของการประปานครหลวง

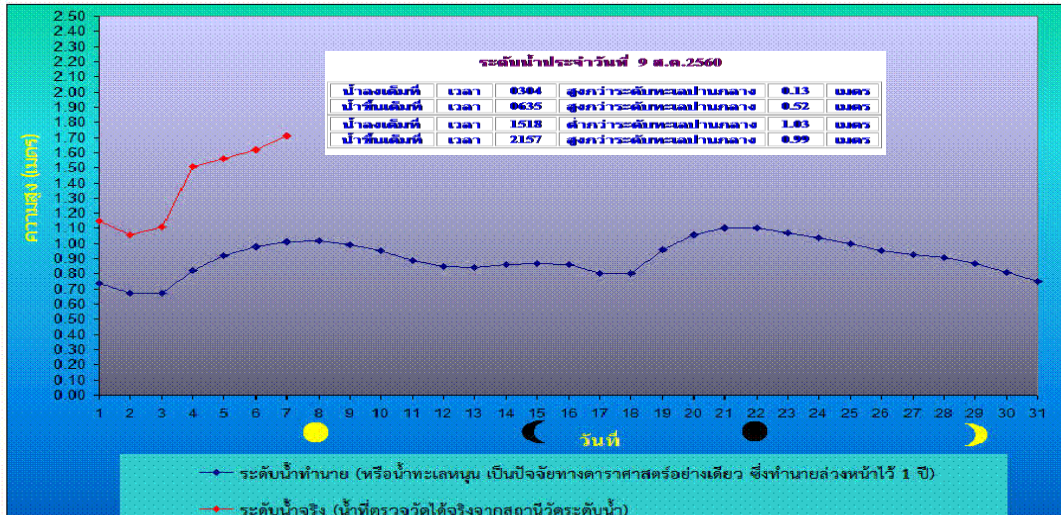
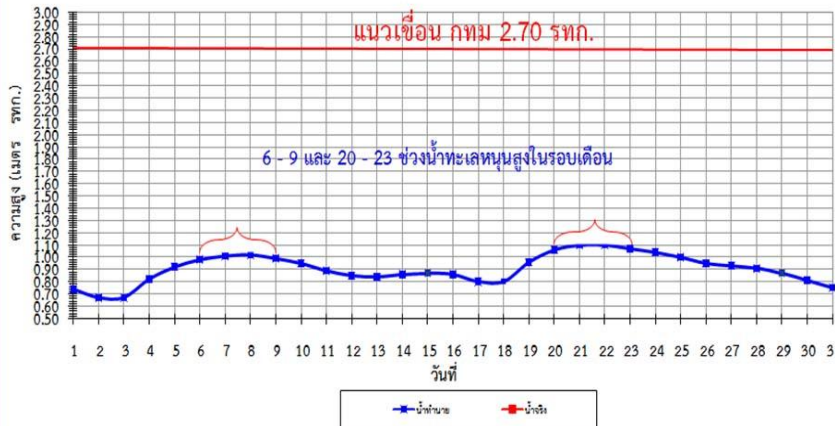
เกณฑ์ลำแล : ความเค็ม <0.25 g/l, ความนำไฟฟ้า <500 µS/cm, ออกซิเจนในน้ำ >2 mg/l, กรด-ด่าง ระหว่าง 5-9

เกณฑ์สะพานพระนั่งเกล้า และ รพ.ศิริราช ความเค็ม <1.80 g/l (อ้างอิงฝ่ายคุณภาพน้ำ)

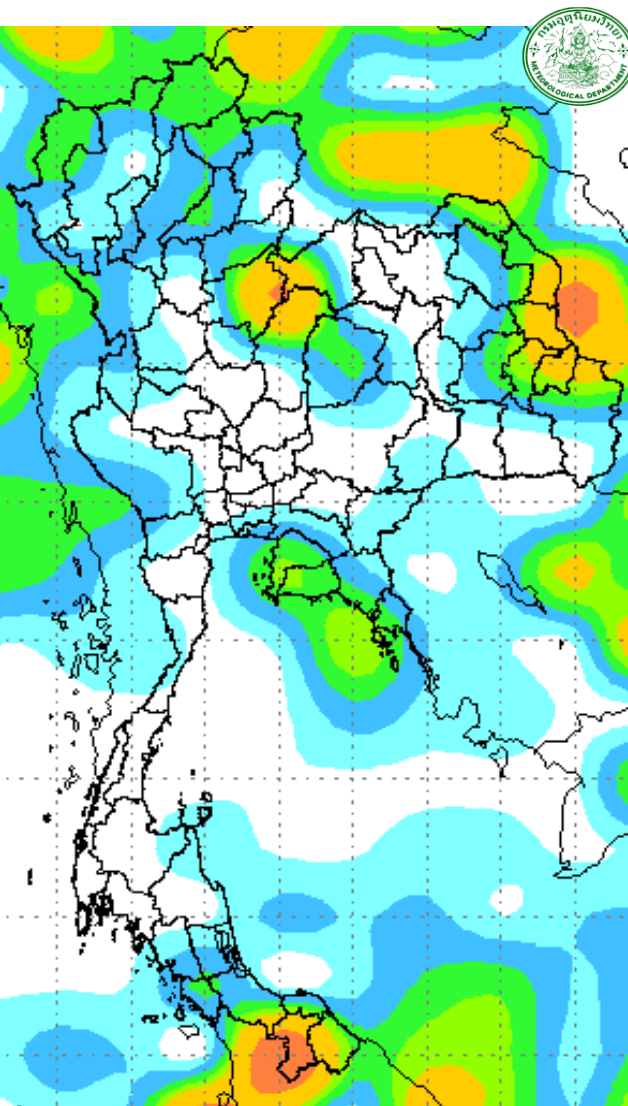
เกณฑ์สำหรับการเกษตร : ความเค็ม <2 g/l, ความนำไฟฟ้า <4,000 µS/cm

เปรียบเทียบระดับน้ำขึ้นสูงสุดรายวัน ประจำเดือน สิงหาคม พ.ศ.2560

บริเวณกองบัญชาการกองทัพเรือ



คาดการณ์อุณหภูมิอากาศและฝน



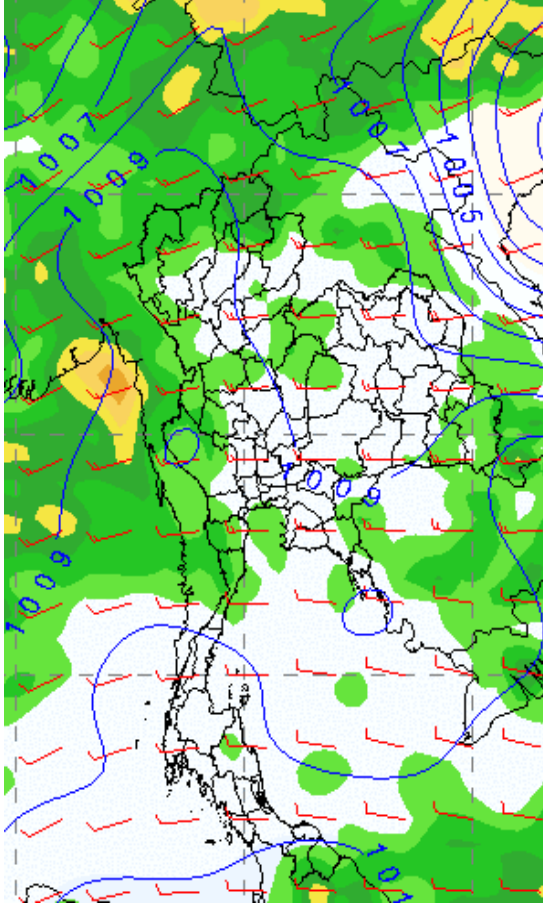
ภาค	ลักษณะอากาศ พื้นที่จังหวัด	% ฝน	เทียบกับเมื่อวาน
ภาคเหนือ	มีฝนฟ้าคะนองและมีฝนตกหนักบางแห่ง บริเวณจังหวัด เชียงใหม่ เชียงราย เชียงใหม่ ดาก กำแพงเพชร และพิษณุโลก อุณหภูมิ 22-35 องศาC	60	เท่ากับเมื่อวาน
ภาคตวอ. เชียงเหนือ	มีฝนฟ้าคะนอง ส่วนมากบริเวณจังหวัดอุดรธานี หนองคาย บึงกาฬ นครพนม สกลนคร อุบลราชธานี ศรีสะเกษ บุรีรัมย์ สุรินทร์ ชัยภูมิ และนครราชสีมา อุณหภูมิ 24-35 องศาC	40	น้อยกว่าเมื่อวาน
ภาคกลาง	มีฝนฟ้าคะนอง ส่วนมากบริเวณจังหวัดนครสวรรค์ อุทัยธานี ชัยนาท กาญจนบุรี ราชบุรี และนครปฐม อุณหภูมิ 23-35 องศาC	40	น้อยกว่าเมื่อวาน
ภาคตะวันออกเฉียง	มีฝนฟ้าคะนอง บริเวณจังหวัดฉะเชิงเทรา นครนายก ปราจีนบุรี สระแก้ว และตราด อุณหภูมิ 24-35 องศาC ทะเลมึทึ่มสูงประมาณ 1 ม.	40	น้อยกว่าเมื่อวาน
ภาคใต้ฝั่งตะวันออกเฉียง	มีฝนฟ้าคะนองส่วนมากบริเวณจังหวัดเพชรบุรี นครศรีธรรมราช พัทลุง สงขลา ปัตตานี ยะลา และ นราธิวาส อุณหภูมิ 22-34 องศาC ทะเลมึทึ่มสูงประมาณ 1-2ม.	40	น้อยกว่าเมื่อวาน
ภาคใต้ฝั่งตะวันตก	มีฝนฟ้าคะนอง ส่วนมากบริเวณจังหวัดกระบี่ ตรัง และสตูล อุณหภูมิ 21-34 องศาC ทะเลมึทึ่มสูง ประมาณ 1-2 ม. ขึ้นไป	30	น้อยกว่าเมื่อวาน
กทม.และปริมณฑล	ฝนฟ้าคะนอง อุณหภูมิ 26-34 องศาC	40	น้อยกว่าเมื่อวาน



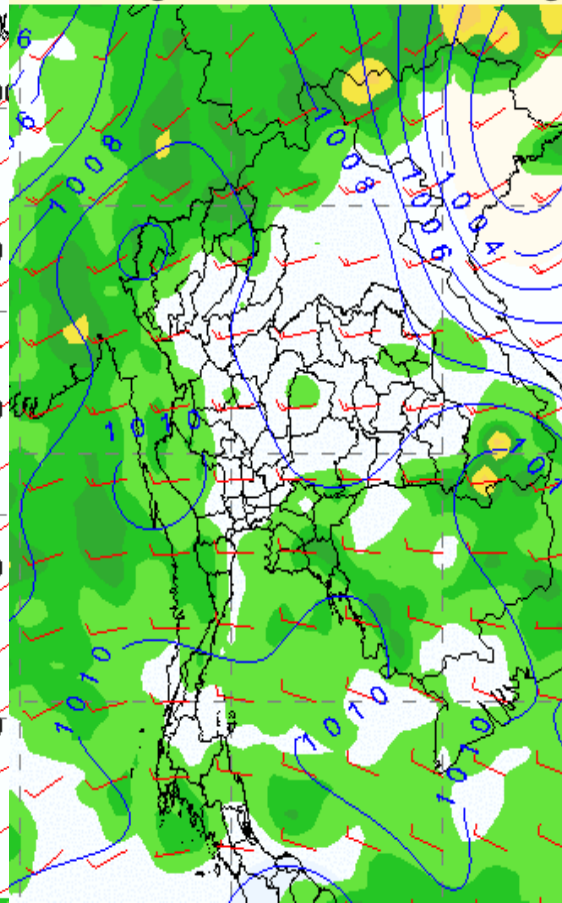
คาดการณ์ฝนสะสม 24 ชม.(มิลลิเมตร)

คาดการณ์ ฝนและอากาศ 3-7 วันข้างหน้า

Thu 10 Aug 2017 00 UTC - Fri 11 Aug 2017 00 UTC



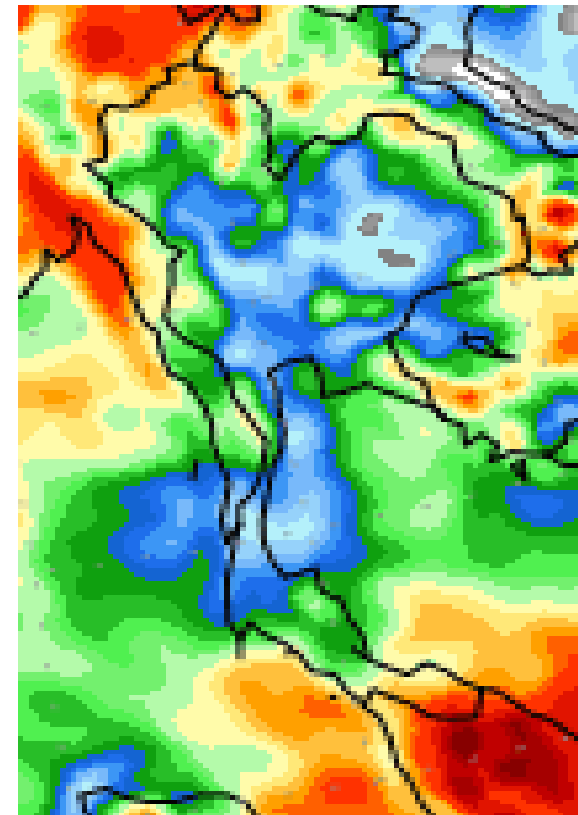
Fri 11 Aug 2017 00 UTC - Sat 12 Aug 2017 00 UTC



Tue, 08 AUG 2017 at 00Z

-to-

Wed, 16 AUG 2017 at 00Z



วันที่ 10 ส.ค. 60 ประเทศไทยจะมีฝนลดลง คลื่นลมบริเวณทะเลอันดามันและอ่าวไทยมีคลื่นสูง 1-2 เมตร

วันที่ 11-14 ส.ค. 60 บริเวณภาคตะวันออกและภาคใต้ฝั่งตะวันตก มีฝนเพิ่มมากขึ้น และมีฝนตกหนักบางพื้นที่ สำหรับคลื่นลมบริเวณทะเลอันดามันมีคลื่นสูง ประมาณ 2 เมตร

พื้นที่ประสบอุทกภัย น้ำป่าไหลหลาก ดินโคลนถล่ม น้ำท่วมขังรอการระบาย ปี 2557 – 2560 ข้อมูลวันที่ 8 สิงหาคม 2557-2560

ปี 2557

ปี 2558

ปี 2559

ปี 2560



5 จังหวัด

- น้ำท่วม 5 จังหวัด
- ยโสธร อำนาจเจริญ
- อุบลราชธานี มุกดาหาร
- ปราจีนบุรี



2 จังหวัด

- น้ำท่วม 2 จังหวัด
- ภูเก็ต ตรัง



0 จังหวัด



17 จังหวัด

- น้ำท่วม 16 จังหวัด
- สุโขทัย พิษณุโลก อ่างทอง อุดรธานี
- หนองคาย บึงกาฬ นครพนม สกลนคร
- มหาสารคาม กาฬสินธุ์ ร้อยเอ็ด ยโสธร
- นครราชสีมา อำนาจเจริญ อุบลราชธานี
- นครศรีธรรมราช

■ น้ำป่าไหลหลาก 1 จังหวัด

แพร่