



รายงานการเฝ้าระวังติดตามสถานการณ์น้ำ ๒๔ ชั่วโมง

ศูนย์ป้องกันวิกฤติน้ำ กรมทรัพยากรน้ำ กระทรวงทรัพยากรธรรมชาติและสิ่งแวดล้อม
โทรศัพท์ ๐ ๒๒๔๘ ๖๖๓๑ โทรสาร ๐ ๒๒๔๘ ๖๖๒๙ <http://www.dwr.go.th>

รายงานฉบับที่ ๔๕๕/๒๕๕๙

เวลา ๐๘.๐๐น.

วันที่ ๑๙ สิงหาคม ๒๕๕๙

เรื่อง รายงานการเฝ้าระวังติดตามสถานการณ์น้ำ ๒๔ ชั่วโมง

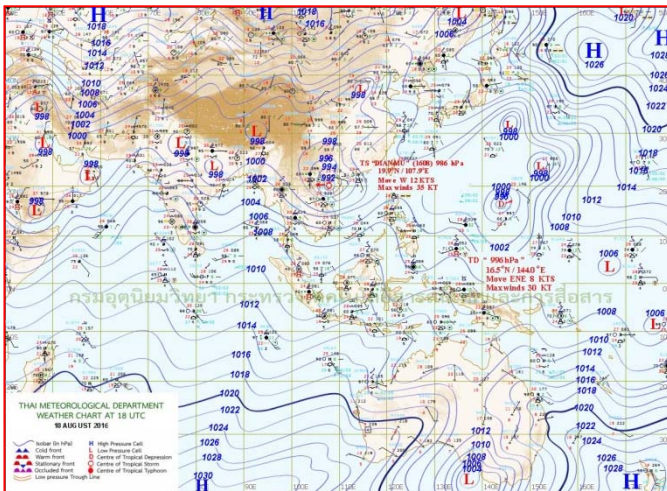
เรียนร.ม.ท. เลขานุการ ร.ม.ท.ปท.ท.ส. รอง ปท.ท.ส. อทน. รอง อทน. และหน่วยงานที่เกี่ยวข้อง

กรมทรัพยากรน้ำขอรายงานการเฝ้าระวังและติดตามสถานการณ์น้ำ ประจำวันที่ ๑๙ สิงหาคม ๒๕๕๙ ดังนี้

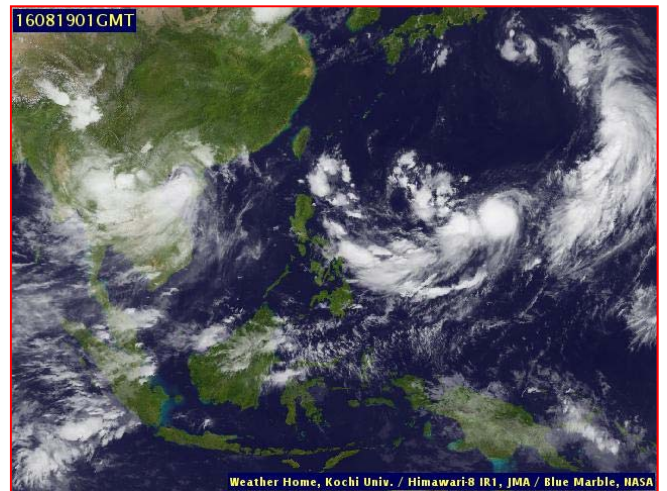
๑. สภาวะอากาศ ณ เวลา ๐๖.๐๐ น. (ที่มา: กรมอุตุนิยมวิทยา)

พยากรณ์อากาศ ๒๔ ชั่วโมงข้างหน้า ประเทศไทยตอนบนมีฝนเพิ่มขึ้นในระยะนี้ และมีฝนตกหนักถึงหนักมากบางพื้นที่ในภาคเหนือและภาคตะวันออกเฉียงเหนือตั้งแต่วันที่ ๑๙-๒๐ ส.ค.๕๙ ภาคตะวันออกเฉียงเหนือ บริเวณจังหวัดเลย หนองบัวลำภู หนองคาย บึงกาฬ อุดรธานี สกลนคร นครพนม และอุบลราชธานี ส่วนภาคเหนือ บริเวณจังหวัดแม่ฮ่องสอน เชียงใหม่ เชียงราย พะเยา น่าน แพร่ ลำพูน ลำปาง อุตรดิตถ์ พิษณุโลก เพชรบูรณ์ และตาก ขอให้ประชาชนบริเวณดังกล่าวระวังอันตรายจากน้ำท่วมฉับพลัน น้ำป่าไหลหลาก เนื่องจากฝนที่ตกหนักและฝนตกสะสมไว้ด้วย ส่วนกรุงเทพมหานครและปริมณฑลมีโอกาสเกิดฝนฟ้าคะนองในช่วงระหว่างบ่ายถึงค่ำ

สำหรับบริเวณทะเลอันดามันและอ่าวไทยตอนบนมีคลื่นสูง ๒-๔ เมตร ขอให้ชาวเรือเดินเรือด้วยความระมัดระวัง และเรือเล็กที่มีขนาดต่ำกว่า ๓ วา ควรออกจากฝั่งจนถึงวันที่ ๒๑ ส.ค.๕๙ นี้ไว้ด้วย

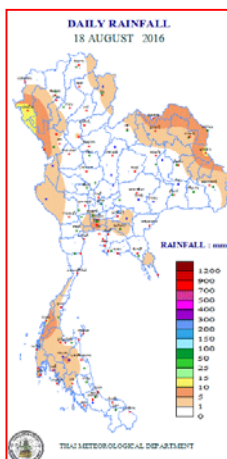


แผนที่อากาศ วันที่ ๑๙ ส.ค.๒๕๕๙ เวลา ๐๖.๐๐ น.



ภาพถ่ายจากดาวเทียม วันที่ ๑๙ ส.ค. ๒๕๕๙ เวลา ๐๘.๐๐ น.

๒. ปริมาณฝนสะสม ณ เวลา ๐๗.๐๐ น. (เมื่อวาน) - ๐๗.๐๐ น. (วันนี้) (ที่มา: กรมอุตุนิยมวิทยา)

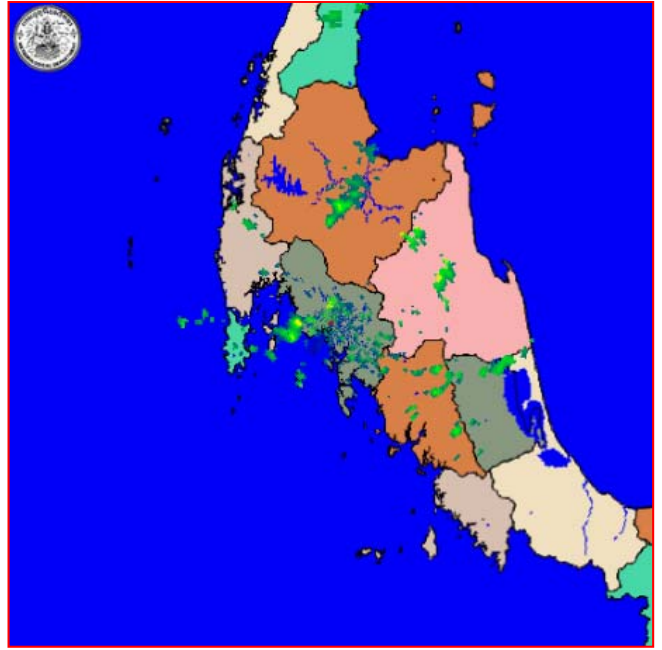


จุดตรวจวัด	ปริมาณฝน (มม.)
จ.แม่ฮ่องสอน (แม่สะเรียง)	๑๓.๒
จ.ระนอง	๑๒.๑
จ.มุกดาหาร	๑๑.๓
จ.นครพนม (สภข.)	๑๐.๓
จ.ตาก (แม่สอด)	๑๐.๒
กรุงเทพมหานคร	๙.๙
จ.นครพนม	๙.๘

๓. เรดาร์ตรวจอากาศ ณ วันที่ ๑๙ สิงหาคม ๒๕๕๙ (ที่มา: กรมอุตุนิยมวิทยา)



สถานีสุวรรณภูมิ เวลา ๐๙.๓๐ น.



สถานีกระบี่ เวลา ๐๙.๔๕ น.

จากเรดาร์ตรวจอากาศ จะพบว่ามีกลุ่มเมฆฝนกระจายบริเวณภาคเหนือ ภาคกลาง ภาคตะวันออก ภาคตะวันออกเฉียงเหนือ และภาคใต้

๔. สถานการณ์น้ำในอ่างเก็บน้ำขนาดใหญ่ ณ วันที่ ๑๘ สิงหาคม ๒๕๕๙ (ที่มา: กรมชลประทาน)

สภาพน้ำในอ่างเก็บน้ำขนาดใหญ่ ปริมาณน้ำในอ่างฯ ๓๔,๔๑๗ ล้าน ลบ.ม. คิดเป็นร้อยละ ๔๙ (ปริมาณน้ำใช้การได้ ๑๐,๙๑๐ ล้าน ลบ.ม. คิดเป็นร้อยละ ๒๓) ปริมาณน้ำในอ่างฯ เทียบกับปี ๒๕๕๘ (๓๔,๒๖๕ ล้าน ลบ.ม. คิดเป็นร้อยละ ๔๙) น้อยกว่าปี ๒๕๕๘ จำนวน ๑๕๒ ล้าน ลบ.ม. ปริมาณน้ำไหลลงอ่างฯ จำนวน ๓๕๒.๑๐ ล้าน ลบ.ม. ปริมาณน้ำระบายจำนวน ๘๑.๐๕ ล้าน ลบ.ม. สามารถรับน้ำได้อีก ๓๖,๐๐๒ ล้าน ลบ.ม.

อ่างเก็บน้ำ	ปริมาณ น้ำในอ่าง		ปริมาณ น้ำใช้การได้		ปริมาณ น้ำไหลลงอ่าง		ปริมาณ น้ำระบาย		ปริมาณน้ำ รับได้อีก (ล้าน ม. ^๓) <small>(ความจุที่ รนส.- ปริมาณน้ำ ปัจจุบัน)</small>
	ปริมาณ (ล้าน ม. ^๓)	% น้ำเก็บ กัก	ปริมาณ (ล้าน ม. ^๓)	% น้ำใช้ การ	วันนี้ (ล้าน ม. ^๓)	เมื่อวาน (ล้าน ม. ^๓)	วันนี้ (ล้าน ม. ^๓)	เมื่อวาน (ล้าน ม. ^๓)	
๑.ภูมิพล	๔,๕๐๕	๓๓	๗๐๕	๗	๑๒.๖๘	๗.๒๙	๓.๐๐	๓.๐๐	๘,๙๖๗
๒.สิริกิติ์	๔,๗๕๑	๕๐	๑,๙๐๑	๒๙	๑๔๖.๕๒	๑๗๕.๒๙	๕.๐๐	๔.๙๘	๖,๐๒๙
๓.จุฬาภรณ์	๔๒	๒๖	๕	๔	๐.๑๕	๐.๑๕	๐.๒๐	๐.๒๐	๑๖๕
๔.อุบลรัตน์	๖๖๓	๒๗	๘๒	๔	๑.๒๘	๐.๐๐	๐.๓๐	๐.๓๐	๑,๗๖๘
๕.ลำปาว	๕๗๐	๒๙	๔๗๐	๒๕	๐.๗๙	๒.๑๐	๔.๗๓	๔.๗๔	๑,๘๗๖
๖.สิรินธร	๑,๐๐๑	๕๑	๑๖๙	๑๕	๒.๔๔	๐.๕๔	๐.๐๐	๐.๐๐	๙๖๗
๗.ป่าสักชลสิทธิ์	๒๖๘	๒๘	๒๖๕	๒๘	๕.๐๐	๕.๖๙	๙.๐๒	๑๐.๐๑	๖๘๘
๘.ศรีนครินทร์	๑๑,๖๒๑	๖๕	๑,๓๕๖	๑๘	๕๑.๐๐	๕๘.๙๔	๙.๙๙	๑๐.๑๒	๗,๒๖๘
๙.วีรลพการณ	๔,๓๗๔	๔๙	๑,๓๖๒	๒๓	๘๒.๓๗	๑๒๓.๖๙	๑๑.๐๒	๑๐.๘๙	๖,๖๙๗
๑๐.ขุนด่านปราการชล	๑๐๙	๔๘	๑๐๔	๔๗	๑.๘๕	๒.๔๒	๑.๔๗	๑.๔๗	๑๑๗
๑๑.รัชชประภา	๔,๓๕๒	๗๗	๓,๐๐๑	๗๐	๒๙.๙๐	๓๕.๘๔	๑๕.๕๕	๑๓.๘๕	๒,๒๘๒
๑๒.บางกลาง	๔๖๒	๓๒	๑๘๕	๑๖	๐.๕๒	๐.๗๔	๒.๑๑	๐.๙๓	๑,๒๑๑

๕. สถานการณ์น้ำในประเทศ ณ วันที่ ๑๕ - ๑๙ สิงหาคม ๒๕๕๙ (ที่มา: กรมชลประทาน)

สถานี	แม่น้ำ	อำเภอ	จังหวัด	ระดับ ตลิ่ง (ม. รทก.)	ระดับน้ำ (ม.รทก.)					แนวโน้ม
					จันทร์	อังคาร	พุธ	พฤหัสบดี	ศุกร์	
					๑๕ ส.ค.	๑๖ ส.ค.	๑๗ ส.ค.	๑๘ ส.ค.	๑๙ ส.ค.	
P.๑	ปิง	เมือง	เชียงใหม่	๓.๗๐	๑.๓๔	๑.๓๓	๑.๓๘	๑.๒๘	๑.๒๖	ลดลง
W.๑C	วัง	เมือง	ลำปาง	๕.๒๐	๐.๒๑	๐.๑๗	๐.๓๗	๐.๑๕	-๐.๔๓	ลดลง
Y.๔	ยม	เมือง	สุโขทัย	๗.๔๕	๒.๐๔	๒.๔๘	๒.๙๖	๔.๘๕	๕.๙๓	เพิ่มขึ้น
N.๖๗	น่าน	ชุมแสง	นครสวรรค์	๒๘.๓๐	๒๑.๔๕	๒๑.๒๓	๒๑.๐๔	๒๑.๒๒	๒๑.๓๘	เพิ่มขึ้น
C.๑๓	เจ้าพระยา	สรรพยา	ชัยนาท	๑๖.๓๔	๑๕.๗๕	๑๕.๓๙	๑๕.๒๐	๑๕.๐๓	๑๔.๙๗	ลดลง
M.๖A	มูล	สตึก	บุรีรัมย์	๕.๔๐	๑.๙๘	๒.๐๑	๒.๐๐	๑.๖๙	๑.๕๘	ลดลง
M.๗	มูล	เมือง	อุบลราชธานี	๗.๐๐	๒.๔๗	๒.๔๕	๒.๔๔	๒.๓๙	๒.๓๑	ลดลง
M.๑๙๑	ลำตะคอง	เมือง	นครราชสีมา	๓.๐๐	๐.๙๕	๐.๘๓	๑.๐๒	๐.๙๒	๐.๘๔	ลดลง
M.๑๕๙	ลำชี	จอมพระ	สุรินทร์	๑๑.๓๐	๒.๕๕	๒.๕๐	๒.๓๐	๒.๒๘	๒.๐๘	ลดลง
M.๙๕	ลำเสียวใหญ่	สุวรรณภูมิ	ร้อยเอ็ด	๓.๒๐	๒.๔๘	๒.๔๗	๒.๔๕	๒.๔๔	๒.๔๓	ลดลง
X.๖๔	คลองท่ามะ	ท่ามะ	ชุมพร	๑๗.๑๓	๘.๔๘	๘.๘๐	๘.๗๔	๘.๖๐	๘.๒๐	ลดลง
X.๑๔๙	คลองกลาย	นบพิตำ	นครศรีธรรมราช	๓๓.๙๖	๒๘.๙๕	๒๘.๙๙	๒๘.๙๗	๒๘.๙๗	๒๘.๙๕	ลดลง
X.๒๗๔	แม่น้ำโก-ลก	แว้ง	นราธิวาส	๒๒.๔๐	๑๘.๔๖	๑๘.๕๓	๑๘.๔๗	๑๘.๔๐	๑๘.๔๐	ทรงตัว
X.๓๗A	แม่น้ำตาปี	พระแสง	สุราษฎร์ธานี	๑๐.๗๖	๙.๐๐	๙.๑๔	๙.๓๑	๙.๔๒	๙.๔๒	ทรงตัว

*** ยังไม่ได้รับรายงาน

๖. สถานการณ์น้ำในพื้นที่ลุ่มน้ำโขง ณ วันที่ ๑๘ สิงหาคม ๒๕๕๙ (ที่มา:MRC: Mekong River Commission)

สถานี	ระดับตลิ่ง(เมตร)	ระดับน้ำ (เมตร)	ต่ำกว่าระดับตลิ่ง (เมตร)	แนวโน้ม
อ.เชียงแสน จ.เชียงราย	๑๒.๘๐	๔.๗๖	๘.๐๔	ลดลง
อ.เชียงคาน จ.เลย	๑๖.๐๐	๑๒.๔๘	๓.๕๒	เพิ่มขึ้น
อ.เมือง จ.หนองคาย	๑๒.๒๐	๑๐.๖๖	๑.๕๔	เพิ่มขึ้น
อ.เมือง จ.นครพนม	๑๒.๕๐	๙.๓๖	๓.๑๔	เพิ่มขึ้น
อ.เมือง จ.มุกดาหาร	๑๒.๐๐	๙.๐๐	๓.๐๐	เพิ่มขึ้น
อ.โขงเจียม จ.อุบลราชธานี	๑๔.๕๐	๙.๔๘	๕.๐๒	เพิ่มขึ้น

๖. สถานการณ์เตือนภัย Early Warning ณ วันที่ ๑๙ สิงหาคม ๒๕๕๙ (ที่มา: สำนักวิจัย พัฒนาและอุทกวิทยา กรมทรัพยากรน้ำ)

[เวลา ๑๕.๐๐ น.(เมื่อวาน) - ๐๘.๐๐ น.(วันนี้)]

การแจ้งเตือน	สถานี	การแจ้งเตือน
เตือนสีแดง (อพยพ)	-	-
เตือนสีเหลือง (เตือนภัย)	-	-
เตือนสีเขียว (เฝ้าระวัง)	-	-

*ได้รับข้อมูลจากทาง Social Media โดยโปรแกรม Line ศูนย์อุทกภัย ทน.

๗. เหตุการณ์วิกฤตน้ำปัจจุบัน ณ วันที่ ๑๙ สิงหาคม ๒๕๕๙ [เวลา ๑๕.๐๐ น.(เมื่อวาน) - ๐๘.๐๐ น.(วันนี้)]

ไม่มีสถานการณ์

๘. สถานการณ์อุทกภัย ณ วันที่ ๑๙ สิงหาคม ๒๕๕๙ (ที่มา : กรมป้องกันและบรรเทาสาธารณภัย)

น้ำไหลหลาก

จ.แพร่ วันที่ ๑๖ ส.ค. ๕๙ เกิดฝนตกต่อเนื่อง ทำให้น้ำป่าไหลหลากเข้าท่วมพื้นที่ ๕ อ. ๑๗ ต. ๕๘ ม. ได้แก่ อ.เมืองฯ ต.ป่าแมต ต.ท่าข้าม ต.วังหงส์ ต.วังธง ต.แม่ยม ต.ทุ่งกวาว อ.ร้องกวาง (ม.๑๐) อ.สอง ต.สะเอียบ (ม.๑) ต.ทุ่งนาว (ม.๓,๕) ต.บ้านกลาง (ม.๘,๙) ต.ห้วยหม้าย (ม.๒) อ.สูงเม่น ต.ดอนมูล (ม.๖) อ.หนองม่วงไข่ ต.น้ำริด (ม.๓) ต.ตำหนักธรรม (ม.๑,๔,๕,๖,๗) ต.ทุ่งแก้ว (ม.๑,๒,๓,๔) ต.วังหลวง (ม.๓,๔,๕) ต.หนองม่วงไข่ (ม.๑-๘) **บ้านเรือนได้รับผลกระทบ รวม ๓๐๐ หลัง** ถนน ๔ สาย คอสะพาน ๒ แห่ง สะพาน ๑ แห่ง ท่อระบายน้ำ ๑ แห่ง ฝาย ๑ แห่ง ลำเหมือง ๒ แห่ง เครื่องสูบน้ำ ๒ เครื่อง บ่อปลา ๗๔ บ่อ พื้นที่การเกษตร ๓,๖๘๘ ไร่ **ไม่มีผู้ได้รับบาดเจ็บและเสียชีวิต ปัจจุบันระดับน้ำลดลง ยังคงมีน้ำท่วมขังในพื้นที่ลุ่มต่ำการเกษตร**

จังหวัดที่ประกาศเขตการให้ความช่วยเหลือผู้ประสบภัยพิบัติกรณีฉุกเฉิน (อุทกภัย) ตามระเบียบกระทรวงการคลังว่า ด้วยเงินอุดหนุนราชการเพื่อช่วยเหลือผู้ประสบภัยพิบัติกรณีฉุกเฉิน พ.ศ. ๒๕๕๖ จำนวน ๓ จังหวัด ๑๒ อำเภอ ๕๗ ตำบล ๓๕๖ หมู่บ้าน (จ.น่าน จ.แม่ฮ่องสอน จ.พะเยา) จังหวัดที่สถานการณ์คลี่คลายแล้ว ๒ จังหวัด (จ.แม่ฮ่องสอน จ.พะเยา) ๕ อ. ๒๖ ต. ๑๕๘ ม. **ปัจจุบันยังคงมีสถานการณ์อุทกภัย จำนวน ๑ จังหวัด ๗ อำเภอ ๓๑ ตำบล ๑๙๘ หมู่บ้าน ผู้เสียชีวิต ๔ ราย (อ.เวียงสา จ.น่าน ๒ ราย อ.ปง จ.พะเยา ๒ ราย) ดังนี้**

จ.น่าน วันที่ ๑๕ ส.ค. ๕๙ เวลา ๐๔.๐๐ น. เกิดฝนตกหนักมีน้ำไหลหลาก และดินถล่มในพื้นที่ ๗ อ. ๓๑ ต. ๑๙๘ ม. ดังนี้ อ.สันติสุข ต.ป่าแลวหลวง (ม.๑-๑๐) ต.พงษ์ (ม.๑-๑๓) ต.ดู่พงษ์ (ม.๑-๘) อ.เฉลิมพระเกียรติต.ขุนน่าน (ม.๖) อ.เมือง ต.ผาสี (ม.๑,๔,๕,๙) ต.บ่อ (ม.๒) เขต ทม.น่าน (ชุมชนบ้านดวนแก้ว ชุมชนบ้านพญาชุมชนบ้านน้ำล้อม) อ.ท่าวังผา ต.ตาลชุม (ม.๑-๑๔) ต.ท่าวังผา (ม.๑-๕,๗) ต.ศรีภูมิ (ม.๑,๒,๔-๑๒) ต.จอมพระ (ม.๑-๑๑) ต.ริม (ม.๗) ต.ป่าคา (ม.๑-๗) อ.ปัว ต.สถาน (ม.๑,๒,๔,๕,๑๒,๑๓,๑๔) ต.เจดีย์ชัย อ.ภูเพียง ต.ม่วงตึ๊ด (ม.๑-๕) ต.ฝายแก้ว (ม.๑-๑๗) ต.เมืองจั้ง (ม.๑-๑๑) ต.น้ำแก่น (ม.๙,๑๐) ต.นาปัง (ม.๑,๒,๔,๕) ต.ทำน่าว (ม.๑-๗) ต.นาปัง (ม.๓,๖) ต.น้ำเกียน (ม.๓,๔) อ.บ่อเกลือ ประชาชนได้รับผลกระทบรวม ๔,๑๐๙ ครัวเรือน **ปัจจุบันสถานการณ์คลี่คลายแล้ว อยู่ระหว่างฟื้นฟู**

๙. การคาดหมายลักษณะอากาศ ๗ วันข้างหน้า (ระหว่างวันที่ ๑๙ - ๒๔ สิงหาคม ๒๕๕๙)

ในช่วงวันที่ ๑๙-๒๐ และ ๒๓-๒๔ ส.ค. ประเทศไทยตอนบนมีฝนเพิ่มขึ้น มีฝนตกหนักถึงหนักมากบางแห่งในภาคเหนือ ภาคตะวันออกเฉียงเหนือตอนบน ส่วนในช่วงวันที่ ๒๑-๒๒ ส.ค. ประเทศไทยจะมีฝนลดลง ส่วนบริเวณทะเลอันดามันและ อ่าวไทยตอนบนยังคงมีคลื่นสูง ๒-๔ เมตร ตลอดช่วง

จึงเรียนมาเพื่อโปรดทราบ

นายสุพจน์ โตวิจักษณ์ชัยกุล
อธิบดีกรมทรัพยากรน้ำ