

สรุปสถานการณ์น้ำของประเทศ วันที่ ๑๘ สิงหาคม ๒๕๖๐

๑. ฝน การคาดหมายปริมาณฝน (มิลลิเมตร) เดือน สิงหาคม กันยายน และตุลาคม ๒๕๖๐ เปรียบเทียบกับค่าปกติ [ค่าปกติ = ค่าเฉลี่ยฝนในคาบ ๓๐ ปี (๒๕๒๔ - ๒๕๕๓)] มีรายละเอียดตามตาราง/

ภาค/เดือน (ปริมาณฝนคาดการณ์)	สิงหาคม		กันยายน		ตุลาคม	
	ค่าประมาณ (มม.)	ความหมาย	ค่าประมาณ (มม.)	ความหมาย	ค่าประมาณ (มม.)	ความหมาย
เหนือ	๒๐๐ - ๒๗๐ มม.	สูงกว่าค่าปกติ	๒๓๐ - ๓๐๐ มม.	สูงกว่าค่าปกติ	๙๕ - ๑๔๐ มม.	ต่ำกว่าค่าปกติ
ตะวันออกเฉียงเหนือ	๒๓๐ - ๓๐๐ มม.	ใกล้เคียงค่าปกติ	๒๕๐ - ๓๓๐ มม.	สูงกว่าค่าปกติ	๗๐ - ๑๒๐ มม.	ต่ำกว่าค่าปกติ
กลาง	๑๕๐ - ๒๐๐ มม.	ต่ำกว่าค่าปกติ	๒๕๐ - ๓๒๐ มม.	สูงกว่าค่าปกติ	๑๕๐ - ๒๒๐ มม.	ใกล้เคียงค่าปกติ
ตะวันออกเฉียงเหนือ	๒๕๐ - ๓๒๐ มม.	ต่ำกว่าค่าปกติ	๓๐๐ - ๔๐๐ มม.	สูงกว่าค่าปกติ	๑๕๐ - ๒๒๐ มม.	ใกล้เคียงค่าปกติ
ภาคใต้ฝั่งตะวันออก	๙๐ - ๑๕๐ มม.	ต่ำกว่าค่าปกติ	๑๐๐ - ๑๕๐ มม.	ต่ำกว่าค่าปกติ	๒๐๐ - ๒๗๐ มม.	ต่ำกว่าค่าปกติ
ภาคใต้ฝั่งตะวันตก	๓๒๐ - ๔๕๐ มม.	ต่ำกว่าค่าปกติ	๓๓๐ - ๔๕๐ มม.	ต่ำกว่าค่าปกติ	๓๐๐ - ๓๕๐ มม.	ต่ำกว่าค่าปกติ
กรุงเทพฯ และปริมณฑล	๑๕๐ - ๒๒๐ มม.	ต่ำกว่าค่าปกติ	๒๗๐ - ๓๓๐ มม.	ใกล้เคียงค่าปกติ	๒๐๐ - ๒๗๐ มม.	ใกล้เคียงค่าปกติ

ที่มาข้อมูล : กรมอุตุนิยมวิทยา พยากรณ์อากาศ ๓ เดือน (http://www.tmd.go.th/month_forecast.php)

ปริมาณฝน ณ วันที่ ๑๖ สิงหาคม ๒๕๖๐	หน่วย	เหนือ	กลาง	ต.เฉียงเหนือ	ตะวันออก	ตะวันตก	ใต้	ทั้งประเทศ
ฝนสูงสุด ๒๔ ซม.	มม.	๔๓.๖	๗๕.๒	๔๗.๒	๑๑๙.๒	๘.๘	๓๔.๔	๑๑๙.๒
สถานีอุตุนิยมวิทยา		อุตรดิตถ์	กรุงเทพมหานคร	ขอนแก่น	ตราด	อุ้มทอง สกษ. สุพรรณบุรี	ระนอง	ตราด
ฝนสะสมปี ๕๙	มม.	๗๓๖.๖ + ๑๖๓.๐	๖๘๙.๑ + ๘๖.๖	๘๗๒.๕ + ๓๒๑.๙	๑๐๕๑.๐ + ๓๐๕.๒	๕๖๙.๒ + ๑๒๘.๐	๙๓๘.๒ + ๗๐๙.๗	๘๕๒.๒ + ๓๓๐.๐
ฝนสะสมปี ๖๐	มม.	๘๙๙.๖ + ๑๘%	๗๗๕.๗ + ๑๑%	๑๑๙๔.๔ + ๒๗.๐%	๑๓๖๖.๒ + ๒๓%	๖๙๗.๓ + ๑๘%	๑๖๘๙.๗ + ๘๓%	๑๑๗๒.๒ + ๒๘%
ฝนสะสม ๓๐ ปี	มม.	๗๓๙.๕	๗๐๐.๙	๘๙๓.๖	๑๑๒๕.๘	๖๓๖.๖	๑๑๒๒.๕	๘๘๘.๒

ที่มาข้อมูล : กรมอุตุนิยมวิทยา สรุปลักษณะอากาศรายวัน (<http://www.tmd.go.th/climate/climate.php>)

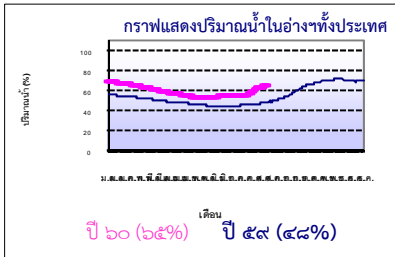
ปริมาณฝนสูงสุด ๒๔ ซม.เพิ่มเติม กรมอุตุนิยมวิทยาได้รายงานเพิ่มเติมโดยการบันทึกของเจ้าหน้าที่เป็นรายวัน ณ เวลา ๐๗.๐๐ น.ของวันนี้ : ปริมาณฝนสูงสุดเท่ากับ ๑๒๑.๐ มม. ที่ อ.เมืองตราด จ.ตราด

๒. น้ำในอ่างเก็บน้ำขนาดใหญ่



ปริมาณน้ำในอ่าง	หน่วย	เหนือ	กลาง	ต.เฉียงเหนือ	ตะวันออก	ตะวันตก	ใต้	ทั้งประเทศ
น้ำในอ่างปี ๕๙	ล้าน(ลบ.ม) %	๙,๕๐๙ ๓๘%	๓๖๔ ๒๗%	๒,๗๖๓ ๓๓%	๔๕๘ ๓๐%	๑๕,๗๒๕ ๕๙%	๕,๐๒๖ ๖๑%	๓๓,๘๙๘ ๔๘%
น้ำในอ่างปี ๖๐ ๑๗ ส.ค. ๖๐	ล้าน(ลบ.ม) %	๑๓,๖๗๗ + ๑๗% ๖๕%	๔๙๕ + ๙% ๓๖%	๕,๙๕๑ + ๓๘% ๗๑%	๘๒๗ + ๒๕% ๕๕%	๑๙,๑๐๙ + ๓๓% ๗๒%	๕,๗๔๓ + ๙% ๗๐%	๔๕,๙๑๒ + ๑๓% ๖๕%
น้ำในอ่างปี ๕๙ ๑๗ ส.ค. ๕๙	ล้าน(ลบ.ม) %	๑๖,๑๒๐ - ๑๓% ๖๘%	๓๔๔ + ๑๑% ๒๕%	๓,๖๔๐ + ๒๓% ๔๘%	๖๘๙ - ๙% ๖๔%	๒๓,๔๒๒ - ๑๖% ๘๘%	๖,๘๕๖ - ๑๔% ๘๔%	๕๑,๐๗๒ - ๑๐% ๗๕%

ที่มาข้อมูล : กรมชลประทาน ตารางสรุปข้อมูลอ่างขนาดใหญ่ทั่วประเทศ (http://water.rid.go.th/flood/flood/res_table.htm)



หมายเหตุ ๑. อ่างที่มีปริมาณน้ำต่ำกว่า ๕๐% ของความจุมี ๘ แห่ง คือ ๑.แม่แก้ว (๒๐%) ๒.ป่าสัก (๒๖%) ๓.ลำตะคอง (๒๘%) ๔.กวิลม (๔๒%) ๕.คลองสิียด (๔๓%) ๖.แก่งกระจาน (๔๗%) ๗.นฤปดินทรจินดา (๔๘%) และ ๘.ภูมิพล (๔๙%)

๒. อ่างที่มีปริมาณน้ำเก็บกักตั้งแต่ ๘๐% ของความจุ ได้แก่ มี ๓ แห่ง คือ ๑.ลำปาว (๘๒%) ๒.น้ำพุง (๑๐๒%) และ ๓.น้ำอูน (๑๑๕%)

๓. สรุปสถานการณ์น้ำในแม่น้ำและลุ่มน้ำสำคัญ

กรมชลประทาน : (<http://www.rid.go.th/๒๐๑๙/>)

- **สรุปสถานการณ์น้ำทั่วประเทศ** (ศูนย์ปฏิบัติการน้ำอัจฉริยะ: สรุปสถานการณ์น้ำประจำวัน) (๑๗ ส.ค.๖๐) : **สถานีน้ำท่าที่อยู่ในเกณฑ์น้ำน้อย** ได้แก่ สถานี P.๑ จ.เชียงใหม่, สถานี P.๗A จ.กำแพงเพชร, สถานี P.๑๗ จ.นครสวรรค์, สถานี W.๔A จ.ตาก, สถานี Y.๑ C จ.แพร่, สถานี Kgt.๑๐ จ.สระแก้ว และสถานี X.๑๕๘ จ.ชุมพร **สถานีน้ำท่าที่อยู่ในเกณฑ์ปกติ** ได้แก่ สถานี Y.๑๖ จ.พิษณุโลก, สถานี N.๑ จ.น่าน, สถานี N.๕A จ.พิษณุโลก, สถานี Kgt.๓๖.ปราจีนบุรี และสถานี X.๑๑๔A จ.นราธิวาส **สถานีน้ำท่าที่อยู่ในเกณฑ์น้ำท่วม** ได้แก่ สถานี M.๗ จ.อุบลราชธานี **สถานีน้ำท่าที่อยู่ในเกณฑ์น้ำมาก** ได้แก่, สถานี N.๖๗ จ.นครสวรรค์, สถานี M.๖A จ.บุรีรัมย์, สถานี M.๙ จ.ศรีสะเกษ, และสถานี X.๑๗A จ.สุราษฎร์ธานี **แนวโน้มระดับน้ำ :** แม่น้ำวัง แม่น้ำยม แม่น้ำน่าน แม่น้ำมูล แม่น้ำพระสขิง แม่น้ำบางปะกง แม่น้ำท่าตะเภา แม่น้ำตาปี และแม่น้ำโก-ลก มีแนวโน้มระดับน้ำลดลง แม่น้ำปิง มีแนวโน้มระดับน้ำเพิ่มขึ้น

กรมทรัพยากรน้ำ : (<http://www.dwr.go.th/home>)

สำนักวิจัย พัฒนา และอุทกวิทยา (<http://division.dwr.go.th/brd/h/>)

- ระบบปฏิบัติการเฝ้าระวัง และเตือนภัยล่วงหน้า น้ำหลาก - ดินถล่ม (Early Warning) ณ วันที่ ๑๗ ส.ค. ๖๐ **สถานีเตือนภัยระดับเฝ้าระวัง** ได้แก่ **จ.เพชรบูรณ์** ที่บ้านโนนเสาธง ต.ตะเภา อ.เมืองเพชรบูรณ์ เตือนด้วยน้ำฝน ฝนสะสม ๑๒ ซม. ณ เวลา ๑๐.๔๕ น. เท่ากับ ๑๓.๕ มม. **จ.พิษณุโลก** ที่บ้านชมพูเหนือ ต.ชมพู อ.เนินมะปราง เตือนด้วยระดับน้ำระดับน้ำ ณ เวลา ๑๐.๔๕ น. ๓.๘ เมตร.. **สถานีเตือนภัยระดับเตือนภัย** ได้แก่ **จ.จันทบุรี** ที่บ้านกงซีไร (หมู่ ๖) ต.จิ่ง อ.ขลุง เตือนด้วยน้ำฝน ฝนสะสม ๑๒ ซม. ณ เวลา ๑๔.๓๐ น. เท่ากับ ๗๒.๐ มม.

- สถานการณ์น้ำในแม่น้ำโขง (MRC: Mekong River Commission, <http://ffw.mrcmekong.org/central.htm>) ณ วันที่ ๑๗ ส.ค. ๖๐ ที่สถานีเชียงแสน เชียงคาน หนองคาย นครพนม มุกดาหาร และโขงเจียม วัดระดับน้ำได้ ๕.๘๕, ๑๐.๔๔, ๗.๗๖, ๘.๒๑, ๗.๘๖ และ ๑๐.๑๗ เมตร ตามลำดับ เปรียบเทียบกับตลิ่ง มีค่าเท่ากับ -๖.๙๕, -๕.๕๖, -๔.๔๔,

-๓.๗๙, -๔.๖๔ และ -๔.๓๓ เมตร ตามลำดับ แนวโน้มระดับน้ำท่า สถานีเชียงแสน เชียงคาน และหนองคาย มีแนวโน้มระดับน้ำเพิ่มขึ้น สถานีนครพนม มุกดาหาร และโขงเจียม มีแนวโน้มระดับน้ำลดลง

ศูนย์ป้องกันวิกฤติน้ำ (<http://mekhala.dwr.go.th/> และ line:รายงานสถานการณ์น้ำ) : ระบบติดตามและเฝ้าระวังสถานการณ์น้ำ ประกอบด้วย

- โครงการสำรวจติดตั้งระบบตรวจวัดสถานภาพน้ำทางไกลอัตโนมัติ (ในกลุ่มน้ำ) ได้แก่

- สถานการณ์น้ำของสถานีโทรมาตรลุ่มน้ำเจ้าพระยา (ณ วันที่ ๑๖ ส.ค.๖๐) ลุ่มน้ำเจ้าพระยา ปัจจุบันสถานการณ์น้ำในลำน้ำ ยังคงมีน้ำท่วมในพื้นที่ จ.พระนครศรีอยุธยา

โดยระดับน้ำส่วนใหญ่ลดลงจากเมื่อวานเล็กน้อย

- สถานการณ์น้ำของสถานีโทรมาตรลุ่มน้ำยม-น่าน (ณ วันที่ ๑๑ ส.ค.๖๐) ลุ่มน้ำยม- ลุ่มน้ำน่าน ปัจจุบันสถานการณ์น้ำอยู่ในภาวะปกติ ระดับน้ำในลำน้ำยม ส่วนใหญ่มีแนวโน้ม

ทรงตัว ระดับน้ำในลำน้ำน่าน ส่วนใหญ่มีแนวโน้มลดลง

- สถานการณ์น้ำของสถานีโทรมาตรลุ่มน้ำบางปะกง-ปราจีนบุรี (ณ วันที่ ๑๗ ส.ค.๖๐) ลุ่มน้ำบางปะกง-ลุ่มน้ำปราจีนบุรี ปัจจุบันสถานการณ์น้ำในลำน้ำโดยทั่วไปยังคงอยู่ในภาวะ

ปกติ (ระดับน้ำต่ำกว่าระดับตลิ่งต่ำสุด) ระดับน้ำในลำน้ำบางปะกง-ลำน้ำปราจีนบุรี ส่วนใหญ่มีแนวโน้มลดลง

- สถานการณ์น้ำของสถานีโทรมาตรลุ่มน้ำโขง ชี มูล (ณ วันที่ ๑๕ ส.ค.๖๐) ลุ่มน้ำโขง ชี มูล ปัจจุบันสถานการณ์น้ำในลำน้ำ ส่วนใหญ่อยู่ในภาวะวิกฤติ (ระดับน้ำ

เกือบถึงระดับตลิ่งต่ำสุด) แต่มีสถานการณ์น้ำที่อยู่ในเกณฑ์เสี่ยง ได้แก่ อ.สตึก จ.บุรีรัมย์ และมีสถานการณ์ระดับน้ำอยู่ในเกณฑ์วิกฤติ ได้แก่ อ.เมือง จ.มหาสารคาม, อ.มหาชนะชัย จ.ยโสธร, อ.ทุ่งเขาหลวง จ.ร้อยเอ็ด, และอ.เมือง จ.อุบลราชธานี ระดับน้ำในลำน้ำ ส่วนใหญ่มีแนวโน้มลดลง/ลดลงจากนั้นเพิ่มขึ้น

- สถานการณ์น้ำของสถานีโทรมาตรลุ่มน้ำทะเลสาบสงขลา (ณ วันที่ ๑๗ ส.ค.๖๐) ลุ่มน้ำทะเลสาบสงขลา ปัจจุบันสถานการณ์น้ำในลำน้ำโดยทั่วไปยังคงอยู่ในภาวะปกติ (ระดับน้ำ

ต่ำกว่าระดับตลิ่งต่ำสุด) ระดับน้ำในลำน้ำส่วนใหญ่มีแนวโน้มเพิ่มขึ้นและลดลงในบางพื้นที่

- โครงการพัฒนาระบบพยากรณ์และเตือนภัยทรัพยากรน้ำ ได้แก่

- สถานการณ์น้ำของสถานีโทรมาตรลุ่มน้ำป่าสัก (ณ วันที่ ๑๖ ส.ค.๖๐) สถานการณ์ในลุ่มน้ำป่าสักทั่วไป อยู่ในภาวะปกติ

- สถานการณ์น้ำของสถานีโทรมาตรลุ่มน้ำวัง (ณ วันที่ ๑๖ ส.ค.๖๐) สถานการณ์ในลุ่มน้ำวังทั่วไป อยู่ในภาวะปกติ

- สถานการณ์น้ำของสถานีโทรมาตรลุ่มน้ำป่าสัก (ณ วันที่ ๑๖ ส.ค.๖๐) สถานการณ์ในลุ่มน้ำป่าสักทั่วไป อยู่ในภาวะปกติ

- สถานการณ์น้ำของสถานีโทรมาตรลุ่มน้ำสะแกกรัง (ณ วันที่ ๑๖ ส.ค.๖๐) สถานการณ์ในลุ่มน้ำสะแกกรัง อยู่ในภาวะปกติ

- โครงการจัดตั้งศูนย์ปฏิบัติการและข้อมูลเพื่อการบริหารจัดการทรัพยากรน้ำ ได้แก่

- สถานการณ์น้ำจากการเชื่อมโยงสัญญาณภาพจากกล้อง CCTV ณ วันที่ ๑๖ ส.ค.๖๐ : สถานการณ์น้ำทั่วไปอยู่ในเกณฑ์ปกติ

๔. พายุหมุน (อุตุนิยมวิทยา) - ไม่มี -

๕. สถานการณ์น้ำ กรมป้องกันและบรรเทาสาธารณภัย : ๑) สถานการณ์น้ำท่วม (เนื่องจากอิทธิพลของลมมรสุม ต.ต.เฉียงใต้ หย่อมความกดอากาศต่ำ และพายุโซนร้อนตาลัส

และเชินกา) (๑๗ ส.ค.) ได้แก่ จ.สกลนคร ปัจจุบันยังคงมีน้ำท่วมบ้านเรือนประชาชนในพื้นที่ อ.กุสุมาลย์ โคกศรีสุพรรณ จำนวน ๓๑ ครัวเรือน จ.กาฬสินธุ์ ปัจจุบันยังคงมีน้ำท่วมบ้านเรือนประชาชนในพื้นที่ อ.เมืองฯ ยางตลาด ฆ้องชัย กมลาไสย ร่องคำ จำนวน ๑๔,๙๒๙ ครัวเรือน จ.นครพนม ปัจจุบันยังคงมีน้ำท่วมบ้านเรือนประชาชนในพื้นที่ อ.นาแก นาหว้า จำนวน ๕๗ ครัวเรือน จ.ร้อยเอ็ด ปัจจุบันยังคงมีน้ำท่วมบ้านเรือนประชาชนในพื้นที่ อ.เสลภูมิ เชียงขวัญ จังหาร โพนชัย ทุ่งเขาหลวง จำนวน ๑,๔๖๐ ครัวเรือน จ.ยโสธร ปัจจุบันยังคงมีน้ำท่วมบ้านเรือนประชาชนในพื้นที่ อ.เมืองฯ คำเขื่อนแก้ว มหาชนะชัย ค้อวัง จำนวน ๓๓๖ ครัวเรือน จ.อุบลราชธานี ปัจจุบันยังคงมีสถานการณ์น้ำท่วมในพื้นที่ ได้แก่ น้ำท่วมบ้านเรือนประชาชน ๒ อำเภอ (เมืองฯ วารินชำราบ) จำนวน ๖๔ ครัวเรือน และน้ำท่วมพื้นที่ทางการเกษตร ๒ อำเภอ (ม่วงสามสิบ เขื่องใน) จ.พระนครศรีอยุธยา ผลกระทบจากเขื่อนเจ้าพระยา

ระบายน้ำในพื้นที่ อ.บางบาล เสนา.บางปะอิน ผักไห้ .พระนครศรีอยุธยา .บางไทร มีประชาชนได้รับผลกระทบ ๑๕,๘๑๔ครัวเรือน ๒) สถานการณ์น้ำไหลหลาก (เนื่องจากอิทธิพลจากลมมรสุม ต.ต.เฉียงใต้) ได้แก่ จ.พิจิตร ได้แก่ อ.ตะพานหิน ต.หนองพยอม ต.ทุ่งโพธิ์ ต.ดงตะขบ ต.ทับหมัน ต.คลองคูต.ไผ่หลวง ต.จี่ราย ต.โหราโรจน จ.ตราด พื้นที่ อ.เกาะช้าง ต.เกาะช้าง จ.นครศรีธรรมราช ได้แก่พื้นที่ อ.ทุ่งใหญ่ ต.ท่ายาง ต.ทุ่งสัง, อ.นาบอน ต.แก้วแสน ต.นาบอน ต.ทุ่งสง, อ.ทุ่งสง ต.เขาโร ต.นาไม้ไผ่ ต.ควนกรด ต.หนองหงส์ ต.ถ้าใหญ่ ต.นาหลวงแสน ต.ที่วัง ประชาชนได้รับผลกระทบ ๑๔๐ ครัวเรือน จ.สตูล ได้แก่ พื้นที่ อ.เมืองฯ ต.เกาะสาหร่าย ต.ฉลุง ต.บ้านควน ต.เกตุ ต.ควนโพธิ์ ต.ควนขัน ต.คลองขุด, อ.มะนัง ต.ปาล์มพัฒนา ต.นิคมพัฒนา, อ.ควนกาหลง ต.ควนกาหลง ต.ทุ่งนุ้ย, อ.ควนโดน ต.ควนโดน, อ.มะนัง ต.ปาล์มพัฒนา ต.นิคมพัฒนา, อ.ละงู ต.น้ำผุด ต.กำแพง ต.ละงู ต.เขาขาว ต.ปากน้ำ อ.ทุ่งหว้า ต.ป่าแก่บ่อหิน ต.นาทอน, อ.ท่าแพ ต.ท่าแพ ต.เป-ระ ประชาชนได้รับผลกระทบ ๕,๘๐๙ ครัวเรือน จ.กระบี่ ได้แก่ พื้นที่ อ.เขาพนม ต.สินปุน ต.พุดเตียว ประชาชนได้รับ

ผลกระทบ ๑๕ ครัวเรือน กรมชลประทาน : ๑) สถานการณ์น้ำท่วม (น้ำท่วมขังในพื้นที่ชลประทานที่จำเป็นต้องเร่งระบายน้ำออก) (๑๗ ส.ค.) ได้แก่ จ.ชัยภูมิ มีน้ำท่วมพื้นที่ลุ่มต่ำริมแม่น้ำ บริเวณอ.บ้านเขว้าจนจรค. อ.จัตุรัส ระดับน้ำมีแนวโน้มลดลง โครงการช่วยเหลือ สนับสนุนเครื่องสูบน้ำ จ.มหาสารคาม มีน้ำท่วมพื้นที่ลุ่มต่ำ บริเวณ อ.เมือง อ.โกสุมพิสัย ติดกับจ.ร้อยเอ็ด โครงการมหาสารคาม ติดตั้งเครื่องสูบน้ำ จ.บึงกาฬ มีน้ำท่วมพื้นที่การเกษตรลุ่มต่ำ อ.โซ่พิสัย อ.พรเจริญ ประมาณ ๒,๐๑๕ ไร่ ระดับน้ำในลำน้ำสงคราม มีแนวโน้มลดลง โครงการบึงกาฬ ติดตั้งเครื่องสูบน้ำ จ.อุดรธานี น้ำท่วมพื้นที่ลุ่มต่ำการเกษตรในเขต คบ.กุมภวาปีบริเวณอ.กุมภวาปี อ.ประจักษ์ศิลปาคม อ.แก้ว รวมประมาณ ๘๒๓๐ ไร่ โครงการชลประทานอุดรธานีได้ติดตั้งเครื่องสูบน้ำ จ.นครราชสีมา ยังมีพื้นที่น้ำท่วมขัง อีก ๓ อำเภอ ได้แก่ อ.ประทาย อ.โนนแดง อ.เมืองยาง โครงการชลประทานนครราชสีมาติดตั้งเครื่องสูบน้ำ จ.อำนาจเจริญ พื้นที่น้ำท่วมบริเวณ ต.หัวสะพาน อ.หัวสะพาน พนังกันน้ำลำเขาบายบ้านดอนว่านชาติ ในช่วงกม.ที่ ๒๑+๑๐๐ และในช่วง ในช่วงกม.ที่ ๑๘+๐๐๐

ทำให้น้ำไหลท่วม พื้นที่การเกษตรประมาณ ๙,๕๐๐ ไร่ ปัจจุบันระดับน้ำเริ่มลดลง พนังกันอยู่ระหว่างการซ่อมแซม โครงการชลประทานอำนาจเจริญได้สนับสนุนเครื่องสูบน้ำ ๒) สถานการณ์น้ำท่วม (เกิดจากฝนตกหนัก ทำให้น้ำป่าไหลหลาก) ได้แก่ จ.น่าน มีฝนตกหนักทำให้เกิดน้ำป่าไหลหลากลงสู่พื้นที่ อ.สองแคว (แต่ปัจจุบันเข้าสู่ภาวะปกติแล้ว) และในพื้นที่ อ.บ่อเกลือ ลำน้ำป่านเอ่อล้นท่วมพื้นที่การเกษตร มีอาคารชลประทานโครงการฝายน้ำปันพร้อมระบบส่งน้ำ พื้นที่ท้ายฝายและระบบท่อส่งน้ำได้รับความเสียหาย สขป.๒ ได้เตรียมติดตั้งเครื่องสูบน้ำ เพื่อช่วยเหลือแล้ว จ.สตูล น้ำท่วมขังที่อ.ควนกาหลง อ.ควนโดน และอ.ทุ่งหว้า ปัจจุบันเข้าสู่ภาวะปกติแล้ว ยกเว้นพื้นที่เกาะหลีเป๊ะ ที่ยังมีน้ำท่วมขัง พื้นที่ลุ่มต่ำ ระดับน้ำประมาณ ๐.๓๐-๐.๕ เมตร จ.ตรัง เกิดฝนตกหนักถึงหนักมาก ทำให้เกิดน้ำป่าไหลหลากพื้นที่ บริเวณ อ.ปะเหลียน แต่ปัจจุบันเข้าสู่ภาวะปกติแล้ว สถานการณ์วิกฤติน้ำ (ข่าวปัจจุบัน) จ.พิจิตร ปลัดอำเภอโพธิ์ประทับช้าง เปิดเผยว่า ขณะนี้สถานการณ์น้ำท่วมในอ.โพธิ์ประทับช้าง เริ่มคลี่คลาย คงเหลือพื้นที่ลุ่มต่ำริมตลิ่งแม่น้ำยม ในต.วังจิก ที่ยังประสบปัญหา มลน้ำจากแม่น้ำยมเอ่อล้นเข้าท่วมพื้นที่การเกษตร และ บ้านเรือนประชาชนอีกกว่า ๒๐๐ ครัวเรือน วัดระดับน้ำได้เฉลี่ย ๓๐ - ๔๐ ซม. แต่เบื้องต้นชาวบ้านมีการเตรียมความพร้อมรับมือเอาไว้แล้ว เนื่องจากในพื้นที่ดังกล่าวมักจะเกิดปัญหาเช่นนี้ทุก ๆ ปี ช่วงฤดูน้ำหลาก จึงถือเป็นเรื่องปกติ และ ไม่สร้างความเดือดร้อนมาก กรุงเทพฯ เช้าวันนี้ (๑๗ ส.ค.) หลายพื้นที่ที่ กทม.ฝนตกหนัก ส่งผลให้การจราจรบริเวณ ถ.วิภาวดีฯ รถติดชด เริ่มมีน้ำท่วมขัง

๖. คาดการณ์สภาพอากาศ ๗ วัน (กรมอุตุนิยมวิทยา ในช่วงวันที่ ๑๗-๑๙ ส.ค. ประเทศไทยมีฝนตกหนาแน่นและมีฝนตกหนักบางพื้นที่ สำหรับบริเวณทะเลอันดามันมีคลื่นสูง ๒-๓ เมตร ส่วนในช่วงวันที่ ๒๐ - ๒๓ ส.ค. ประเทศไทยจะมีฝนลดลง แต่บริเวณภาคเหนือตอนล่าง ภาคกลาง ภาคตะวันออก และภาคใต้ มีฝนตกหนักบางพื้นที่

๗. พื้นที่ที่ควรเฝ้าระวังเตือนภัยวิกฤติน้ำ(น้ำท่วม ภัยแล้ง) NASA (๒๔ ชั่วโมง): รายงานพื้นที่ที่อาจเกิดน้ำท่วม (๑๗ ส.ค.) ได้แก่ ภาคเหนือ คือ จ.แม่ฮ่องสอน เชียงราย เชียงใหม่ พะเยา แพร่ ลำปาง ลำพูน สุโขทัย พิษณุโลก ตาก กำแพงเพชร และเพชรบูรณ์ ภาคกลาง คือ จ.นครสวรรค์ อุทัยธานี ลพบุรี และชัยนาท ภาคตะวันออกคือ จ.ฉะเชิงเทรา ชลบุรี ระยอง จันทบุรี และตราด ภาคตะวันออกเฉียงเหนือ คือ จ.หนองบัวลำภู หนองคาย อุดรธานี ชัยภูมิ ขอนแก่น กาฬสินธุ์ ร้อยเอ็ด มหาสารคาม บุรีรัมย์ สุรินทร์ และยโสธร ภาคตะวันออก คือ จ.จันทบุรี ภาคใต้ คือ จ.ชุมพร ระนอง พังงา และสุราษฎร์ธานี กรมอุตุนิยมวิทยา ได้มี พยากรณ์ลักษณะอากาศทั่วไป (๑๗ ส.ค.) โดยสรุปว่า ๒๔ ชม.ข้างหน้า ประเทศไทยจะมีฝนตกชุกหนาแน่น และมีฝนตกหนักหลายพื้นที่ของภาคเหนือ บริเวณจ.แม่ฮ่องสอน เชียงใหม่ เชียงราย ลำพูน ลำปาง พะเยา แพร่ น่าน เพชรบูรณ์ พิจิตร กำแพงเพชร และตาก ภาคตะวันออกเฉียงเหนือ บริเวณจ.ขอนแก่น มหาสารคาม ร้อยเอ็ด ยโสธร อำนาจเจริญ ชัยภูมิ นครราชสีมา บุรีรัมย์ สุรินทร์ ศรีสะเกษ และอุบลราชธานี ภาคกลาง บริเวณจ.ราชบุรี กาญจนบุรี อุทัยธานี นครสวรรค์ ชัยนาท สิงห์บุรี อ่างทอง และลพบุรี ภาคตะวันออก บริเวณจ.ฉะเชิงเทรา ปราจีนบุรี ชลบุรี และระยอง โดยมีฝนตกหนักมากบริเวณจ.จันทบุรีและตราด ส่วนภาคใต้ บริเวณจ.ระนองและพังงาขอให้ประชาชนในบริเวณพื้นที่เสี่ยงภัยระวังอันตรายจากฝนตกหนัก ฝนที่ตกสะสม และน้ำท่วมฉับพลัน น้ำป่าไหลหลากไว้ด้วย สำหรับกรุงเทพมหานครและปริมณฑล ยังคงมีฝนตกหนักได้บางพื้นที่

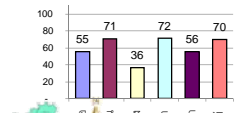
รายงานสรุปสภาพน้ำในอ่างเก็บน้ำขนาดใหญ่และขนาดกลาง

รายงานสถานการณ์ ณ วันที่ 17 สิงหาคม 2560

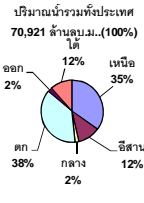
ปริมาณน้ำในอ่างที่ใช้การได้ในสัปดาห์นี้ + มากกว่า / - น้อยกว่า สัปดาห์ก่อน 162.51 ล้าน ลบ.ม.

สรุปสถานการณ์ปริมาณน้ำในอ่างเก็บน้ำที่ใช้ในกิจกรรมทั่วประเทศ น้อยกว่าปริมาณน้ำไหลเข้าอ่าง เมื่อเทียบกับสัปดาห์ที่ผ่านมา สถานการณ์อยู่ระหว่างเก็บกักน้ำ

% ปริมาณน้ำรวมแต่ละภาคปัจจุบัน



คงที่	3	อ่าง
ลดลง	16	อ่าง
เพิ่มขึ้น	19	อ่าง



เปรียบเทียบปริมาณน้ำรวม
ของประเทศไทย
ในปี 60 และ ปี 59

วันที่ 17 สิงหาคม 2560 เท่ากับ
45,912 ล้าน ลบ.ม. หรือ เท่ากับ
65%
วันที่ 17 สิงหาคม 2559 เท่ากับ
33,898 ล้าน ลบ.ม. หรือ เท่ากับ
48%

ภาค	สถานการณ์ปริมาณน้ำในอ่าง				ปริมาณน้ำ เปลี่ยนแปลง (ล้าน ม.³)	สถานะ
	ลดลง (แห่ง)	คงที่ (แห่ง)	เพิ่มขึ้น (แห่ง)	รวม (แห่ง)		
ภาคเหนือ	2	-	5	7	168.00	ปริมาณน้ำในอ่างเก็บน้ำเพิ่มขึ้น
ภาคตะวันออกเฉียงเหนือ	7	1	4	12	-200.00	ปริมาณน้ำในอ่างเก็บน้ำลดลง
ภาคกลาง	3	-	-	3	-27.00	ปริมาณน้ำในอ่างเก็บน้ำลดลง
ภาคตะวันออก	-	-	2	2	158.00	ปริมาณน้ำในอ่างเก็บน้ำเพิ่มขึ้น
ภาคตะวันออกเฉียงเหนือ	4	2	4	10	-8.49	ปริมาณน้ำในอ่างเก็บน้ำลดลง
ภาคใต้	-	-	4	4	72.00	ปริมาณน้ำในอ่างเก็บน้ำเพิ่มขึ้น
รวมทั้งประเทศ	16	3	19	38	162.51	ปริมาณน้ำในอ่างเก็บน้ำเพิ่มขึ้น

ภาค อ่างเก็บน้ำ เชื้อน	ความจุ ที่ รอก. (ล้าน ม.³)	ปริมาณน้ำ ที่ใช้งาน ไม่ได้ (ล้าน ม.³)	ใช้การ ได้จริง (ล้าน ม.³)	ปริมาณน้ำรวม วันที่ 17 สิงหาคม 2559		ปัจจุบัน วันที่ 17 สิงหาคม 2560				สัปดาห์ก่อน วันที่ 11 สิงหาคม 2560				ปริมาณน้ำ + เพิ่มขึ้น - ลดลง (ล้าน ม.³)	สถานการณ์ ในอ่าง		
				ปริมาณน้ำรวม (ล้าน ม.³)	%	ปริมาณน้ำรวม (ล้าน ม.³)	%	ปริมาณน้ำใช้การได้จริง (ล้าน ม.³)	%	ปริมาณน้ำรวม (ล้าน ม.³)	%	ปริมาณน้ำใช้การได้จริง (ล้าน ม.³)	%				
																ปริมาณน้ำรวม (ล้าน ม.³)	%
ภาคเหนือ (7)																	
1	ภูมิพล (2)	ดาก	13,462	3,800	9,662	4,491	33%	6,657	49%	2,857	21%	6,603	49%	2,803	21%	54.00	เพิ่มขึ้น
2	สิริกิติ์ (2)	อุดรดิตถ์	9,510	2,850	6,660	4,441	47%	5,913	62%	3,063	32%	5,774	61%	2,924	31%	139.00	เพิ่มขึ้น
3	แม่جد	เชียงใหม่	265	12	253	66	25%	135	51%	123	46%	132	50%	120	45%	3.00	เพิ่มขึ้น
4	แม่วง	เชียงใหม่	263	14	249	43	16%	53	20%	39	15%	54	21%	40	15%	-1.00	ลดลง
5	กัลม	ลำปาง	106	3	103	35	33%	45	42%	42	40%	44	42%	41	39%	1.00	เพิ่มขึ้น
6	กัลม	ลำปาง	170	6	164	55	32%	129	76%	123	72%	127	75%	121	71%	2.00	เพิ่มขึ้น
7	ผดุง	พิษณุโลก	939	43	896	378	40%	745	79%	702	75%	775	83%	732	78%	-30.00	ลดลง
รวมภาคเหนือ 34.85%																	
ภาคตะวันออกเฉียงเหนือ (12)																	
8	ห้วยหลวง	อุดรธานี	136	7	129	38	28%	79	58%	72	53%	92	68%	85	63%	-13.00	ลดลง
9	น้ำจูน	สกลนคร	520	45	475	185	36%	596	115%	551	106%	626	120%	581	112%	-30.00	ลดลง
10	น้ำพอง (2)	สกลนคร	165	8	157	45	27%	168	102%	160	97%	171	104%	163	99%	-3.00	ลดลง
11	จำปาศักดิ์ (2)	ชัยภูมิ	164	37	127	42	26%	95	58%	58	35%	94	57%	57	35%	1.00	เพิ่มขึ้น
12	อุบลรัตน์ (2)	ขอนแก่น	2,431	581	1,850	665	27%	1,574	65%	993	41%	1,607	66%	1,026	42%	-33.00	ลดลง
13	ลำปาว	กาฬสินธุ์	1,980	100	1,880	577	29%	1,633	82%	1,533	77%	1,734	88%	1,634	83%	-101.00	ลดลง
14	ลำคอง	นครราชสีมา	314	22	292	60	19%	89	28%	67	21%	88	28%	66	21%	1.00	เพิ่มขึ้น
15	ลำพระเพลิง	นครราชสีมา	155	1	154	17	11%	83	54%	82	53%	81	52%	80	52%	2.00	เพิ่มขึ้น
16	มูลขาม	นครราชสีมา	141	7	134	30	21%	77	55%	70	50%	77	55%	70	50%	-	คงที่
17	ลำแจะ	นครราชสีมา	275	7	268	47	17%	160	58%	153	56%	158	57%	151	55%	2.00	เพิ่มขึ้น
18	ลำนางรอง	บุรีรัมย์	121	3	118	58	48%	71	59%	68	56%	74	61%	71	59%	-3.00	ลดลง
19	สิรินธร (2)	อุบลราชธานี	1,966	831	1,135	999	51%	1,326	67%	495	25%	1,349	69%	518	26%	-23.00	ลดลง
รวมภาคตะวันออกเฉียงเหนือ 11.80%																	
ภาคกลาง (3)																	
20	ป่าสักชลสิทธิ์	ลพบุรี	960	3	957	277	29%	253	26%	250	26%	273	28%	270	28%	-20.00	ลดลง
21	ห้วยเสลา	อุทัยธานี	160	17	143	45	28%	95	59%	78	49%	100	63%	83	52%	-5.00	ลดลง
22	กระเสียว	สุพรรณบุรี	240	40	200	42	18%	147	61%	107	45%	149	62%	109	45%	-2.00	ลดลง
รวมภาคกลาง 1.92%																	
ภาคตะวันออก (2)																	
23	ศรีนครินทร์ (2)	กาญจนบุรี	17,745	10,265	7,480	11,534	65%	13,338	75%	3,073	17%	13,276	75%	3,011	17%	62.00	เพิ่มขึ้น
24	วชิราลงกรณ (2)	กาญจนบุรี	8,860	3,012	5,848	4,191	47%	5,771	65%	2,759	31%	5,675	64%	2,663	30%	96.00	เพิ่มขึ้น
รวมภาคตะวันออก 37.51%																	
ภาคตะวันออก (6+4)																	
25	ขุนด่านฯ	นครนายก	224	5.00	219	108	48%	113	50%	108	48%	115	51%	110	49%	-2.00	ลดลง
26	คลองสียัด	ฉะเชิงเทรา	420	30.00	390	94	22%	182	43%	152	36%	182	43%	152	36%	-	คงที่
27	บางพระ (3)	ชลบุรี	117	12.00	105	26	22%	88	75%	76	65%	88	75%	76	65%	-	คงที่
28	หนองปลาไหล (3)	ระยอง	164	13.75	150	53	32%	122	75%	108	66%	119	73%	105	64%	3.00	เพิ่มขึ้น
29	ประแสร์ (3)	ระยอง	295	20.00	275	145	49%	179	61%	159	54%	171	58%	151	51%	8.00	เพิ่มขึ้น
30	มาบประชัน (3)	ระยอง	17	0.72	16	5	30%	9	55%	8	50%	9	55%	8.39	51%	-0.04	ลดลง
31	หนองค้อ (3)	ระยอง	21	1.00	20	3	16%	17	81%	16	76%	17	79%	15.94	74%	0.32	เพิ่มขึ้น
32	ดอกกรวย (3)	ระยอง	79	3.00	76	18	22%	55	69%	52	65%	56	71%	53.16	67%	-1.41	ลดลง
33	คลองใหญ่ (3)	ระยอง	45	3.00	42	26	57%	30	66%	27	59%	29	64%	26.28	58%	0.64	เพิ่มขึ้น
34	นฤมิตรประจันต	ปราจีนบุรี	295	19.00	276	32	11%	143	48%	124	42%	160	54%	141.00	48%	-17.00	ลดลง
รวมภาคตะวันออก 2.37%																	
ภาคใต้ (4)																	
35	แก่งกระจาน	เพชรบุรี	710	65	645	196	28%	337	47%	272	38%	336	47%	271	38%	1.00	เพิ่มขึ้น
36	ปราณบุรี	ประจวบคีรีขันธ์	391	18	373	49	13%	205	52%	187	48%	202	52%	184	47%	3.00	เพิ่มขึ้น
37	รัชชประภา (2)	สุราษฎร์ธานี	5,639	1,352	4,287	4,317	77%	4,307	76%	2,955	52%	4,268	76%	2,936	52%	19.00	เพิ่มขึ้น
38	บางช้าง (2)	ยะลา	1,454	276	1,178	464	32%	894	61%	618	43%	845	58%	569	39%	49.00	เพิ่มขึ้น
รวมภาคใต้ 11.55%																	
รวมทั้งประเทศ 100%(38)																	

ที่มาข้อมูล : ตารางสรุปสภาพน้ำในอ่างเก็บน้ำขนาดใหญ่ทั่วประเทศ และตารางสรุปสภาพน้ำในอ่างเก็บน้ำภาคตะวันออก กรมชลประทาน

หมายเหตุ :

- อ่างเก็บน้ำขนาดใหญ่ หมายถึง อ่างเก็บน้ำที่มีความจุตั้งแต่ 100 ล้าน ลบ.ม. ขึ้นไป
- เป็นอ่างเก็บน้ำอยู่ในความรับผิดชอบของการไฟฟ้าฝ่ายผลิตแห่งประเทศไทย (10) นอกนั้นอยู่ในความรับผิดชอบของกรมชลประทาน (28)
- เป็นอ่างเก็บน้ำขนาดกลางที่มีความสำคัญต่อการอุตสาหกรรมและการประมง ของลุ่มน้ำชายฝั่งทะเลตะวันออก
- ที่มา : กรมชลประทาน และการไฟฟ้าฝ่ายผลิตแห่งประเทศไทย
- จังหวัดที่มีอ่างเก็บน้ำขนาดใหญ่มีจำนวน 26 จังหวัด ไม่มี 50 จังหวัด

รท. หมายถึง ระดับเก็บกักของอ่าง



ศูนย์เผยแพร่



ศูนย์ป้องกันกักตุนน้ำ กรมทรัพยากรน้ำ

ลำดับของเขื่อนตามความจุ

- ศรีนครินทร์ 2.ภูมิพล 3.สิริกิติ์ 4.วชิราลงกรณ 5.รัชชประภา
- ลพบุรี 7.สิรินธร 8.บางช้าง 9.ลำปาว 10.ป่าสัก

ลำดับของเขื่อนตามปริมาณน้ำใช้การได้

- ภูมิพล 2.ศรีนครินทร์ 3.สิริกิติ์ 4.วชิราลงกรณ 5.รัชชประภา
- ลำปาว 7.ลพบุรี 8.บางช้าง 9.สิรินธร 10.ป่าสัก