

สรุปสถานการณ์น้ำของประเทศ วันที่ ๒๕ สิงหาคม ๒๕๖๐

๑. **ฝน** การคาดการณ์ปริมาณฝน (มิลลิเมตร) เดือน สิงหาคม กันยายน และตุลาคม ๒๕๖๐ เปรียบเทียบกับค่าปกติ [ค่าปกติ = ค่าเฉลี่ยฝนในคาบ ๓๐ ปี (๒๕๒๔ - ๒๕๕๓)] มีรายละเอียดตามตาราง/

ภาค/เดือน (ปริมาณฝนคาดการณ์)	สิงหาคม		กันยายน		ตุลาคม	
	ค่าประมาณ (มม.)	ความหมาย	ค่าประมาณ (มม.)	ความหมาย	ค่าประมาณ (มม.)	ความหมาย
เหนือ	๒๐๐ - ๒๗๐ มม.	สูงกว่าค่าปกติ	๒๓๐ - ๓๐๐ มม.	สูงกว่าค่าปกติ	๙๕ - ๑๔๐ มม.	ต่ำกว่าค่าปกติ
ตะวันออกเฉียงเหนือ	๒๓๐ - ๓๐๐ มม.	ใกล้เคียงค่าปกติ	๒๕๐ - ๓๓๐ มม.	สูงกว่าค่าปกติ	๗๐ - ๑๒๐ มม.	ต่ำกว่าค่าปกติ
กลาง	๑๕๐ - ๒๐๐ มม.	ต่ำกว่าค่าปกติ	๒๕๐ - ๓๒๐ มม.	สูงกว่าค่าปกติ	๑๕๐ - ๒๒๐ มม.	ใกล้เคียงค่าปกติ
ตะวันออกเฉียงเหนือ	๒๕๐ - ๓๒๐ มม.	ต่ำกว่าค่าปกติ	๓๐๐ - ๔๐๐ มม.	สูงกว่าค่าปกติ	๑๕๐ - ๒๒๐ มม.	ใกล้เคียงค่าปกติ
ภาคใต้ฝั่งตะวันออก	๗๐ - ๑๕๐ มม.	ต่ำกว่าค่าปกติ	๑๐๐ - ๑๕๐ มม.	ต่ำกว่าค่าปกติ	๒๐๐ - ๒๗๐ มม.	ต่ำกว่าค่าปกติ
ภาคใต้ฝั่งตะวันตก	๓๒๐ - ๔๕๐ มม.	ต่ำกว่าค่าปกติ	๓๓๐ - ๔๕๐ มม.	ต่ำกว่าค่าปกติ	๓๐๐ - ๓๕๐ มม.	ต่ำกว่าค่าปกติ
กรุงเทพฯ และปริมณฑล	๑๕๐ - ๒๒๐ มม.	ต่ำกว่าค่าปกติ	๒๗๐ - ๓๓๐ มม.	ใกล้เคียงค่าปกติ	๒๐๐ - ๒๗๐ มม.	ใกล้เคียงค่าปกติ

ที่มาข้อมูล : กรมอุตุนิยมวิทยา พยากรณ์อากาศ ๓ เดือน (http://www.tmd.go.th/month_forecast.php)

ปริมาณฝน ณ วันที่ ๒๓ สิงหาคม ๒๕๖๐	หน่วย	เหนือ	กลาง	ต.เฉียงเหนือ	ตะวันออก	ตะวันตก	ใต้	ทั้งประเทศ
ฝนสูงสุด ๒๔ ชม.	มม.	๔๓.๖	๓๙.๐	๒๐.๖	๘๑.๙	๙.๘	๕๘.๓	๘๑.๙
สถานีอุตุนิยมวิทยา		เชียงใหม่	กรุงเทพฯ บางนา สกษ.	นครพนม	พหลุ่ สกษ.	สุพรรณบุรี	ระนอง	พหลุ่ สกษ.
					จันทบุรี			จันทบุรี
ฝนสะสมปี ๕๙	มม.	๗๘๓.๔	๗๓๔.๔	๙๒๖.๗	๑๐๙๖.๐	๕๙๙.๕	๘๘๕.๑	๘๘๕.๙
		+๑๗๕.๑	+๑๕๒.๐	+๓๒๔.๙	+๒๙๙.๗	+๑๔๘.๙	+๖๘๒.๙	+๓๓๔.๔
ฝนสะสมปี ๖๐	มม.	๙๕๘.๕	๘๗๖.๔	๑๒๕๑.๖	๑๓๙๕.๗	๗๘๘.๔	๑๖๖๗.๙	๑๒๒๕.๓
		+๑๘%	+๑๖%	+๒๖.๐%	+๒๑%	+๒๐%	+๔๑%	+๒๗%
ฝนสะสม ๓๐ ปี	มม.	๗๘๘.๙	๗๔๑.๘	๙๕๓.๗	๑๑๙๔.๑	๖๗๑.๖	๑๑๗๒.๑	๙๓๘.๖

ที่มาข้อมูล : กรมอุตุนิยมวิทยา สรุปลักษณะอากาศรายวัน (<http://www.tmd.go.th/climate/climate.php>)

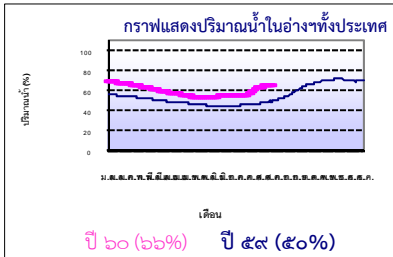
ปริมาณฝนสูงสุด ๒๔ ชม.เพิ่มเติม กรมอุตุนิยมวิทยาได้รายงานเพิ่มเติมโดยการบันทึกของเจ้าหน้าที่เป็นรายวัน ณ เวลา ๐๗.๐๐ น.ของวันนี้ : ปริมาณฝนสูงสุดเท่ากับ ๑๗๕.๕ มม. ที่ อ.เกาะกูด จ.ตราด

๒. น้ำในอ่างเก็บน้ำขนาดใหญ่



ปริมาณน้ำในอ่าง	หน่วย	เหนือ	กลาง	ต.เฉียงเหนือ	ตะวันออก	ตะวันตก	ใต้	ทั้งประเทศ
น้ำในอ่างปี ๕๙	ล้าน(ลบ.ม)	๑๐,๓๖๙	๓๓๒	๒,๗๓๘	๔๕๖	๑๖,๒๓๕	๕,๑๐๓	๓๕,๒๘๔
	%	๔๒%	๒๔%	๓๓%	๓๐%	๖๑%	๖๒%	๕๐%
น้ำในอ่างปี ๖๐	ล้าน(ลบ.ม)	๑๔,๑๑๖	๔๙๑	๖,๐๗๖	๘๒๕	๑๙,๔๓๑	๕,๗๔๔	๔๖,๗๙๒
	%	+๑๕%	+๑๒%	+๔๐%	+๒๔%	+๒๒%	+๘%	+๑๖%
น้ำในอ่างปี ๕๙	ล้าน(ลบ.ม)	๑๖,๘๐๔	๓๔๖	๓,๖๗๙	๖๙๒	๒๓,๘๖๒	๖,๙๓๘	๕๒,๓๒๑
	%	-๑๔%	+๑๑%	+๒๕%	-๑๐%	-๑๗%	-๑๕%	-๑๐%

ที่มาข้อมูล : กรมชลประทาน ตารางสรุปข้อมูลอ่างขนาดใหญ่ทั่วประเทศ (http://water.rid.go.th/flood/flood/res_table.htm)



หมายเหตุ ๑. อ่างที่มีปริมาณน้ำต่ำกว่า ๕๐% ของความจุมี ๖ อ่าง คือ ๑.แม่แก้ว (๒๑%) ๒.ป่าสัก (๒๗%) ๓.ลำตะคอง (๒๙%) ๔.นฤปดินทรจินดา (๔๔%) ๕.คลองสิียด (๔๔%) ๖.แก่งกระจาน (๔๗%)
๒. อ่างที่มีปริมาณน้ำเก็บกักตั้งแต่ ๘๐% ของความจุ ได้แก่ มี ๔ อ่าง คือ ๑.แควน้อย (.๘๑%) ๒.ลำปาว (๘๒%) ๓.น้ำพุง (๑๐๒%) และ ๔.น้ำอูน (๑๑๒%)

๓. สรุปสถานการณ์น้ำในแม่น้ำและลุ่มน้ำสำคัญ

กรมชลประทาน : (<http://www.rid.go.th/๒๐๐๙/>)

- **สรุปสถานการณ์น้ำท่าทั่วประเทศ** (ศูนย์ปฏิบัติการน้ำอัจฉริยะ: สรุปสถานการณ์น้ำประจำวัน) (๒๔ ส.ค.๖๐) : **สถานีน้ำท่าที่อยู่ในเกณฑ์น้ำน้อย** ได้แก่ สถานี P.๑ จ.เชียงใหม่, สถานี P.๗A จ.กำแพงเพชร, สถานี Y.๑ C จ.แพร่, สถานี N.๑ จ.น่าน, สถานี Kgt.๑๐ จ.สระแก้ว และสถานี X.๑๕๘ จ.อุบลราชธานี **สถานีน้ำท่าที่อยู่ในเกณฑ์ปกติ** ได้แก่ สถานี P.๑๗ จ.นครสวรรค์, สถานี W.๔A จ.ตาก, สถานี Y.๑๖ จ.พิษณุโลก, สถานี N.๕A จ.พิษณุโลก, สถานี Kgt.๓๖ จ.ปราจีนบุรี, สถานี X.๓๗A จ.สุราษฎร์ธานี และสถานี X.๑๑๙A จ.นราธิวาส **สถานีน้ำท่าที่อยู่ในเกณฑ์น้ำท่วม** ได้แก่ สถานี M.๗ จ.อุบลราชธานี **สถานีน้ำท่าที่อยู่ในเกณฑ์น้ำมาก** ได้แก่ สถานี N.๖๗ จ.นครสวรรค์, สถานี M.๖A จ.บุรีรัมย์, สถานี M.๙ จ.ศรีสะเกษ **แนวโน้มระดับน้ำ :** แม่น้ำปิง แม่น้ำวัง แม่น้ำยม แม่น้ำน่าน แม่น้ำมูล แม่น้ำพระสึง แม่น้ำบางปะกง แม่น้ำตาปี และแม่น้ำโก-ลก มีแนวโน้มระดับน้ำลดลง แม่น้ำท่าตะเภา แนวโน้มระดับน้ำเพิ่มขึ้น

กรมทรัพยากรน้ำ : (<http://www.dwr.go.th/home>)

สำนักวิจัย พัฒนา และอุทกวิทยา (<http://division.dwr.go.th/brd/h/>)

- ระบบปฏิบัติการเฝ้าระวัง และเตือนภัยล่วงหน้า น้ำหลาก - ดินถล่ม (Early Warning) ณ วันที่ ๒๔ ส.ค. ๖๐ : **สถานีเตือนภัยระดับเฝ้าระวัง** ได้แก่ จ.น่าน ที่บ้านสบมาง ต.ภูฟ้า อ.บ่อเกลือ เตือนด้วยระดับน้ำ ระดับน้ำ ณ เวลา ๑๔.๓๐ น. เท่ากับ ๑.๗ เมตร **สถานีเตือนภัยระดับเตือนภัย** ได้แก่ จ.น่าน ที่บ้านนาเกิ้น ต.บ่อเกลือเหนือ อ.บ่อเกลือ เตือนด้วยน้ำฝน ฝนสะสม ๑๒ ซม. ณ เวลา ๑๔.๓๐ น. เท่ากับ ๑๔๐.๐ มม. **จ.จันทบุรี** ที่บ้านงษ์ไร่ (หมู่ ๖) ต.ซึ้ง อ.ขลุง และบ้านสะไทย ต.วังสรรพรส อ.ขลุง เตือนด้วยน้ำฝน ฝนสะสม ๑๒ ซม. ณ เวลา ๑๑.๐๐ น. เท่ากับ ๑๑.๐ และ ๘.๕ มม.

- สถานการณ์น้ำในแม่น้ำโขง (MRC: Mekong River Commission, <http://ffw.mrcmekong.org/central.htm>) ณ วันที่ ๒๓ ส.ค. ๖๐ ที่สถานีเชียงแสน เชียงคาน หนองคาย นครพนม มุกดาหาร และโขงเจียม วัดระดับน้ำได้ ๔.๕๔, ๑๑.๒๒, ๙.๔๘, ๘.๘๑, ๘.๒๑ และ ๙.๘๙ เมตร ตามลำดับ เปรียบเทียบกับตลิ่ง มีค่าเท่ากับ -๘.๒๖, -๔.๗๘, -๒.๗๒,

-๓.๑๙, ๔.๔๙ และ -๔.๖๑ เมตร ตามลำดับ **แนวโน้มระดับน้ำท่า สถานีเชียงแสน เชียงคาน ทองคาย และ นครพนม มีแนวโน้มระดับน้ำลดลง สถานีมุกดาหาร และโขงเจียม มีแนวโน้มระดับน้ำเพิ่มขึ้น**

ศูนย์ป้องกันวิกฤติน้ำ (<http://mekhala.dwr.go.th/> และ line:รายงานสถานการณ์น้ำ) : ระบบติดตามและเฝ้าระวังสถานการณ์น้ำ ประกอบด้วย

- **โครงการสำรวจจัดตั้งระบบตรวจวัดสถานภาพน้ำทางไกลอัตโนมัติ (ในกลุ่มน้ำ) ได้แก่**

- **สถานการณ์น้ำของสถานีโทรมาตรลุ่มน้ำเจ้าพระยา (ณ วันที่ ๒๔ ส.ค.๖๐)** ลุ่มน้ำเจ้าพระยา ปัจจุบันสถานการณ์น้ำในลำน้ำ มีพื้นที่ประสบอุทกภัยที่ จ.นครสวรรค์ ชัยนาท พระนครศรีอยุธยา อุทัยธานี อ่างทอง สระบุรี และ นนทบุรี โดยระดับน้ำส่วนใหญ่**เพิ่มขึ้นจากเมื่อวานเล็กน้อย**

- **สถานการณ์น้ำของสถานีโทรมาตรลุ่มน้ำยม-น่าน (ณ วันที่ ๒๔ ส.ค.๖๐)** ลุ่มน้ำยม-ลุ่มน้ำน่าน ปัจจุบันสถานการณ์น้ำอยู่ในภาวะปกติ ระดับน้ำในลำน้ำยม ส่วนใหญ่มีแนวโน้ม**ทรงตัว**และ**เพิ่มขึ้นบางพื้นที่** ระดับน้ำในลำน้ำน่าน ส่วนใหญ่มีแนวโน้ม**ทรงตัว**

- **สถานการณ์น้ำของสถานีโทรมาตรลุ่มน้ำบางปะกง-ปราจีนบุรี (ณ วันที่ ๒๔ ส.ค.๖๐)** ลุ่มน้ำบางปะกง-ลุ่มน้ำปราจีนบุรี ปัจจุบันสถานการณ์น้ำในลำน้ำโดยทั่วไปยังคงอยู่ในภาวะ**ปกติ** (ระดับน้ำต่ำกว่าระดับตลิ่งต่ำสุด) ระดับน้ำในลำน้ำบางปะกง-ลำน้ำปราจีนบุรี ส่วนใหญ่มีแนวโน้ม**ลดลง**

- **สถานการณ์น้ำของสถานีโทรมาตรลุ่มน้ำโขง ซี มูล (ณ วันที่ ๒๔ ส.ค.๖๐)** ลุ่มน้ำโขง ซี มูล ปัจจุบันสถานการณ์น้ำในลำน้ำ ส่วนใหญ่อยู่ในภาวะ**ปกติ** (ระดับน้ำต่ำกว่าระดับตลิ่งต่ำสุด) โดย**ได้แก่ สถานีที่มีระดับน้ำอยู่ในเกณฑ์วิกฤติ ได้แก่** อ.เมือง จ.มหาสารคาม, อ.มหาชนะชัย จ.ยโสธร, อ.ทุ่งเขาหลวง จ.ร้อยเอ็ด และอ.เมือง จ.อุบลราชธานี ระดับน้ำในลำน้ำ ส่วนใหญ่มีแนวโน้ม**ลดลง/ลดลงจากนั้นเพิ่มขึ้น**

- **สถานการณ์น้ำของสถานีโทรมาตรลุ่มน้ำทะเลสาบสงขลา (ณ วันที่ ๒๔ ส.ค.๖๐)** ลุ่มน้ำทะเลสาบสงขลา ปัจจุบันสถานการณ์น้ำในลำน้ำโดยทั่วไปยังคงอยู่ในภาวะ**ปกติ** (ระดับน้ำต่ำกว่าระดับตลิ่งต่ำสุด) ระดับน้ำในลำน้ำส่วนใหญ่มีแนวโน้ม**ลดลง/ทรงตัว**

- **โครงการพัฒนาระบบพยากรณ์และเตือนภัยทรัพยากรน้ำ ได้แก่**

- **สถานการณ์น้ำของสถานีโทรมาตรลุ่มน้ำป่าสัก (ณ วันที่ ๒๔ ส.ค.๖๐)** สถานการณ์ในลุ่มน้ำป่าสักทั่วไป อยู่ในภาวะ**ปกติ**

- **สถานการณ์น้ำของสถานีโทรมาตรลุ่มน้ำวัง (ณ วันที่ ๒๔ ส.ค.๖๐)** สถานการณ์ในลุ่มน้ำวังทั่วไป อยู่ในภาวะ**ปกติ** แต่มีสถานการณ์เฝ้าระวังระดับน้ำ จำนวน ๑ สถานี ได้แก่ สถานี ๐๗๐๑๘๕T แม่น้ำวัง ที่บ้านแม่สลิค ต.แม่สลิค อ.บ้านตาก จ.ตาก

- **สถานการณ์น้ำของสถานีโทรมาตรลุ่มน้ำป่าสัก (ณ วันที่ ๒๔ ส.ค.๖๐)** สถานการณ์ในลุ่มน้ำป่าสักทั่วไป อยู่ในภาวะ**ปกติ** แต่มีสถานการณ์เฝ้าระวังระดับน้ำ จำนวน ๑ สถานี ได้แก่ สถานี ๑๒๐๑๑๒T แม่น้ำป่าสัก ที่บ้านหนองแหวน ต.วังมะเขือ อ.เมือง จ.เพชรบูรณ์

- **สถานการณ์น้ำของสถานีโทรมาตรลุ่มน้ำสะแกกรัง (ณ วันที่ ๒๔ ส.ค.๖๐)** สถานการณ์ในลุ่มน้ำสะแกกรัง อยู่ในภาวะ**ปกติ**

- **โครงการจัดตั้งศูนย์ปฏิบัติการและข้อมูลเพื่อการบริหารจัดการทรัพยากรน้ำ ได้แก่**

- **สถานการณ์น้ำจากการเชื่อมโยงสัญญาณภาพจากกล้อง CCTV (ณ วันที่ ๒๔ ส.ค.๖๐) :** สถานการณ์น้ำทั่วไปอยู่ในเกณฑ์**ปกติ**

๔. พายุหมุน (อุตุนิยมวิทยา) เมื่อเวลา ๑๐.๐๐ น. วันที่ (๒๔ ส.ค.๖๐) พายุโซนร้อน “ฮาโตะ” (HATO) มีศูนย์กลางอยู่ทางตอนบนของประเทศเวียดนาม หรือ ละติจูด ๒๓.๙ องศาเหนือ ลองจิจูด ๑๐๗.๐ องศาตะวันออก มีความเร็วลมสูงสุดใกล้ศูนย์กลางประมาณ ๖๕ กม./ชม. พายุนี้กำลังเคลื่อนตัวทางทิศตะวันตกด้วยความเร็วประมาณ ๓๐ กม./ชม. มีแนวโน้มจะอ่อนกำลังลงเป็นพายุดีเปรสชันเคลื่อนที่ผ่านประเทศลาวตอนบนและเป็นหย่อมความกดอากาศต่ำปกคลุมประเทศเมียนมาตามลำดับ อิทธิพลของ พายุโซนร้อน “ฮาโตะ” (HATO) และมรสุมตะวันตกเฉียงใต้ที่ปกคลุมทะเลอันดามันและประเทศไทย จะทำให้ประเทศไทยมีฝนเพิ่มมากขึ้น กับมีฝนตกหนักบางพื้นที่ในภาคเหนือ ภาคตะวันออกเฉียงเหนือ ภาคตะวันออก และภาคใต้ฝั่งตะวันตก บริเวณจ.แม่ฮ่องสอน เชียงใหม่ เชียงราย พะเยา ลำปาง แพร่ น่าน อุตรดิตถ์ เพชรบูรณ์ เลย อุตรดิตถ์ หนองคาย บึงกาฬ สกลนคร นครพนม มุกดาหาร อำนาจเจริญ อุบลราชธานี ศรีสะเกษ ชลบุรี จันทบุรี ตราด ระนอง และพังงา ประชาชนที่อาศัยในที่ราบลุ่ม ที่ลาดเชิงเขาจะระวังอันตรายที่อาจเกิดน้ำท่วมฉับพลันและน้ำป่าไหลหลาก (ประกาศกรมอุตุนิยมวิทยา เรื่อง พายุโซนร้อน “ฮาโตะ” (HATO) ฉบับที่ ๑๑ ลว. ๒๔ ส.ค. เวลา ๑๑.๐๐ น.)

๕. สถานการณ์น้ำ กรมป้องกันและบรรเทาสาธารณภัย : ๑) สถานการณ์น้ำท่วม (เนื่องจากอิทธิพลของลมมรสุม ต.เฉียงใต้ หย่อมความกดอากาศต่ำ และพายุโซนร้อนตลิ่งและเขินกา) (๒๔ ส.ค.) ได้แก่ จ.กาฬสินธุ์ ปัจจุบันยังคงมีน้ำท่วมบ้านเรือนประชาชนในพื้นที่ อ.เมืองฯ ยางตลาด ฆ้องชัย กมลาไสย ร่องคำ จำนวน ๖,๖๑๕ ครัวเรือน ร้อยเอ็ด ปัจจุบันยังคงมีน้ำท่วมบ้านเรือนประชาชนในพื้นที่ อ.เสลภูมิ เชียงขวัญ จันทบุรี โพนชัย ทุ่งเขาหลวง ธวัชบุรี จำนวน ๖๑๖ ครัวเรือน **จ.ยโสธร** ปัจจุบันยังคงมีน้ำท่วมบ้านเรือนประชาชนในพื้นที่ อ.เมืองฯ คำเขื่อนแก้ว มหาชนะชัย ค้อวัง จำนวน ๑๑๕ ครัวเรือน **จ.อุบลราชธานี** ปัจจุบันยังคงมีสถานการณ์น้ำท่วมในพื้นที่ ๒ อำเภอ. (เมืองฯ วารินชำราบ) จำนวน ๖๔ ครัวเรือน **จ.พระนครศรีอยุธยา** ปัจจุบันยังคงมีน้ำท่วมในพื้นที่ลุ่มต่ำนอกเขตคันกันน้ำ **๒) สถานการณ์น้ำไหลหลาก (เนื่องจากอิทธิพลจากลมมรสุม ต.เฉียงใต้) ได้แก่**

จ.พิจิตร ได้แก่ ปัจจุบันคลี่คลายแล้ว ๑ อำเภอ (สากเหล็ก) ยังคงมีสถานการณ์ ใน อ.ตะพานหิน วังทรายพูน โทษะประทับช้าง สามง่าม โทะทะเล เมืองฯ บางมูลนาก บึงนาราง .วชิรารมี ประชาชนได้รับผลกระทบ ๑,๕๒๘ ครัวเรือน **จ.จันทบุรี** ได้แก่ อ.มะขาม ต.ปอริ น้ำท่วมบ้านเรือนประชาชน และถนนสาย ๓๑๗ (จันทบุรี-สระแก้ว) **กรมชลประทาน : สถานการณ์น้ำท่วม (น้ำท่วมขังในพื้นที่ชลประทานที่จำเป็นต้องเร่งระบายน้ำออก) (๒๔ ส.ค.) ได้แก่ จ.ชัยภูมิ** มีน้ำท่วมพื้นที่ลุ่มต่ำริมแม่น้ำ บริเวณอ.บ้านเจ็ดจรรย์ อ.จัตุรัส ระดับน้ำมีแนวโน้มลดลง โครงการฯชัยภูมิ สนับสนุนเครื่องสูบน้ำ **จ.มหาสารคาม** มีน้ำท่วมพื้นที่ลุ่มต่ำ บริเวณ อ.โกสุมพิสัย อ.เชียงยืน อ.เมือง อ.กันทรวิชัย ในเขตชลประทาน ๒๓,๑๕๒ ไร่ นอกเขตชลประทาน ๖๖,๑๖๖ ไร่ โครงการฯมหาสารคาม ติดตั้งเครื่องสูบน้ำ **จ.อุดรธานี** น้ำท่วมพื้นที่ลุ่มต่ำเกษตรในเขต คบ.กุ่มกาวปี บริเวณอ.กุ่มกาวปี อ.ประจักษ์ศิลปาคม รวมประมาณ ๘,๑๙๐ ไร่ โครงการชลประทานอุดรธานีได้ติดตั้งเครื่องสูบน้ำ **จ.นครราชสีมา** ยังมีพื้นที่น้ำท่วมขัง อีก ๓ อำเภอ ได้แก่ อ.ประทาย อ.โนนแดง อ.เมืองยาง โครงการชลประทานนครราชสีมาติดตั้งเครื่องสูบน้ำ **จ.ร้อยเอ็ด** พื้นที่น้ำ อ.พนมไพร รวม ๒๒,๗๕๓ ไร่ โครงการฯเสียวใหญ่ เสริมกระสอบทรายป้องกันคันตลิ่งลำเสียวใหญ่ และกำจัดวัชพืชตามฝายในลำเสียวใหญ่ เพื่อเร่งระบายน้ำ **จ.บึงกาฬ** มีน้ำท่วมพื้นที่การเกษตรลุ่มต่ำ อ.โซ่พิสัย อ.พรเจริญ อ.เซกา ประมาณ ๕,๒๑๙ ไร่ โครงการฯบึงกาฬ ติดตั้งเครื่องสูบน้ำ**จ.ขอนแก่น** พื้นที่น้ำท่วม อ.แวงน้อย อ.แวงใหญ่ พื้นที่เขตชลประทาน ๒๓,๘๘๔ ไร่ โครงการฯชีกกลาง ช่วยเหลือเครื่องสูบน้ำแล้ว **สถานการณ์วิกฤติน้ำ (ข่าวปัจจุบัน) จ.จันทบุรี** สถานการณ์น้ำป่าไหลหลาก หลังจากเมื่อคืนที่ผ่านมา ได้เกิดฝนตกหนัก และเกิดน้ำป่าไหลหลากไหลเข้าท่วมบ้านเรือนของชาวบ้านใน ๔ หมู่บ้าน กว่า ๕๐ หลังคาเรือน และสวนผลไม้เสียหายเป็นจำนวนมาก เมื่อช่วงเช้าระดับน้ำยังทรงตัว และขยายพื้นที่ออกเป็นวงกว้าง เนื่องจากบนยอดเขาเกลือ ยังคงมีฝนตกอยู่ ประกอบกับพื้นที่อ.มะขาม เป็นพื้นที่ต้นน้ำ ทำให้อ.มะขาม เป็นพื้นที่ด่านแรกที่ต้องเผชิญ ต่อมาป่าไหลหลาก ซึ่งมวลน้ำได้ขยายพื้นที่ออกเป็นวงกว้างเข้าท่วมตลาดมะขาม และโรงเรียนหลายแห่ง ทำให้เจ้าหน้าที่ต้องมีการนำเรือท้องแบน และรถยกสูงเข้าไปช่วยเหลืออพยพชาวบ้านที่อยู่ในพื้นที่ลุ่มต่ำออกมาจากบ้าน สำหรับมวลน้ำจากอ.มะขาม ทั้งหมดจะไหลเข้าสู่แม่น้ำจันทบุรี อ.เมือง โดยพบว่าจุดวัดน้ำใน ๔ จุดหลัก ประกอบด้วย แม่น้ำจันทบุรี หรือวัดจันทนาราม ฝายยาง อ.เมือง ฝายท่าระม้า อ.มะขาม และสะพานกระทิง อ.เขาคิชฌกูฏ มีปริมาณน้ำเพิ่มสูงขึ้นอย่างต่อเนื่อง และมีสีขุ่นแดง ทำให้ทางปภ.จันทบุรี ต้องมีการสั่งการให้ทางผู้นำองค์กรปกครองส่วนท้องถิ่น ได้เฝ้าระวังสถานการณ์น้ำอย่างใกล้ชิด ทั้งนี้ โครงการชลประทานจันทบุรี ได้บริหารจัดการน้ำด้วยการผันน้ำส่วนหนึ่งเข้าคลองระบายน้ำกักตุนไว้ อันเนื่องมาจากพระราชดำริ ซึ่งได้ยกบานประตูระบายน้ำให้พื้นที่รอไว้แล้ว เพื่อลดปริมาณน้ำที่จะไหลผ่านเข้าสู่เขตเทศบาลเมืองจันทบุรี และเร่งระบายน้ำออกสู่ทะเลให้เร็วที่สุด ปัจจุบันระดับน้ำที่บริเวณวัดจันทนาราม (สถานี Z.๕๗) ในเขตเทศบาลเมืองจันทบุรี อยู่ที่ ๑.๙๖ เมตร ต่ำกว่าตลิ่ง ๑.๕๓ เมตร ไม่ส่งผลกระทบต่อเขตเทศบาลเมืองจันทบุรี แต่อย่างไร **จ.พระนครศรีอยุธยา** ปภ.พระนครศรีอยุธยา(ปภ.)เปิดเผยว่า ขณะนี้ พบบ้านเรือนประชาชน ซึ่งตั้งอยู่ริมตลิ่งแม่น้ำเจ้าพระยา นอกเขตคันกันน้ำ ในพื้นที่ ๖ อำเภอของจังหวัด ประกอบด้วย อ.พระนครศรีอยุธยา, เสนา, บางไทร, ผักไห้, บางบาล และ บางปะอิน กำลังประสบภาวะ น้ำเอ่อล้นตลิ่งเข้าท่วม บ้านเรือนราษฎร หลังเขื่อนเจ้าพระยา จ.ชัยนาท ได้เร่งร่อนน้ำลงสู่ท้ายเขื่อนเพื่อรองรับมวลน้ำจากทางภาคเหนือ พบน้ำที่ท่วมขัง มีระดับสูงสุดประมาณ ๑ เมตร เบื้องต้น มีประชาชนได้รับผลกระทบแล้วจำนวน ๑๕,๔๘๗ หลังคาเรือน **จ.อ่างทอง** ระดับน้ำเจ้าพระยา ในจ.อ่างทอง เพิ่มขึ้นอย่างต่อเนื่อง ล่าสุดที่สถานีชลมาตร C๗A หน้าศาลากลางจังหวัดอ่างทอง อยู่ที่ ๗.๒๓ เมตร จากตลิ่งที่ ๙.๓๒ เมตร และมีปริมาณน้ำไหลผ่านในอัตรา ๑,๔๙๔ ลูกบาศก์เมตรต่อวินาที ส่งผลให้ลำน้ำตลิ่ง บริเวณคลองโพงผาง ท่วมบ้านเรือนประชาชน สูง ๓๐ - ๙๐ ซม. กระทบประชาชน ๑๓๒ ครัวเรือน **จ.นครพนม** ส่วนของพื้นที่ ลำน้ำอูน ลำน้ำสงคราม ยังคงมีปัญหาที่เอ่อท่วมพื้นที่การเกษตร ใน อ.นาหว้า อ.ศรีสงคราม อ.นาทม อ.โพธิ์สวรรค์ ทำให้หน้าข้าวของเกษตรกรเสียหายเพิ่มมากขึ้น เพราะระดับน้ำท่วมขังนานกว่า ๑ เดือน คาดว่าจะมีพื้นที่น้ำท่วมรวมเสียหายไม่ต่ำกว่า ๑ แสนไร่ โดยจังหวัด ได้ประสานหน่วยงานเกี่ยวข้อง ตรวจสอบให้ความช่วยเหลือ พิจารณาจ่ายเงินชดเชย ตามระเบียบทางราชการ

๖. **คาดการณ์สภาพอากาศ ๗ วัน (กรมอุตุนิยมวิทยา** ในช่วงวันที่ ๒๔-๒๙ ส.ค. ประเทศไทยจะมีฝนเพิ่มขึ้น และมีฝนตกหนักบางแห่งในภาคเหนือ ภาคตะวันออกเฉียงเหนือ ภาคกลางรวมทั้งกรุงเทพมหานครและปริมณฑล ภาคตะวันออก และภาคใต้ฝั่งตะวันตก สำหรับทะเลอันดามันมีคลื่นสูงประมาณ ๒ เมตร

๗. **พื้นที่ที่ควรเฝ้าระวังเดือนกัญฉฤติน้ำ(น้ำท่วม กัญฉั่ง) NASA (๒๔ ชั่วโมง):** รายงานพื้นที่ที่อาจเกิดน้ำท่วม (๒๔ ส.ค.) ได้แก่ **ภาคเหนือ** คือ จ.เชียงใหม่ ภาคตะวันออกเฉียงเหนือ คือ จ.หนองคาย อุดรธานี บึงกาฬ กาฬสินธุ์ สกลนคร นครพนม มุกดาหาร ขอนแก่นและศรีสะเกษ **ภาคกลาง** คือ จ.นครสวรรค์ อุทัยธานี และนครนายก **ภาคตะวันออก** คือ จ.ปราจีนบุรี ระยอง จันทบุรี และตราด **ภาคใต้** คือ จ.เพชรบุรี ระนอง ยะลา ปัตตานี และนราธิวาส

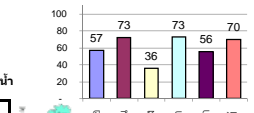
รายงานสรุปสภาพน้ำในอ่างเก็บน้ำขนาดใหญ่และขนาดกลาง

รายงานสถานการณ์ ณ วันที่ 24 สิงหาคม 2560

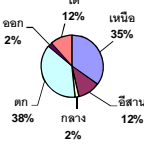
ปริมาณน้ำในอ่างที่ใช้การได้ในสัปดาห์นี้ + มากกว่า / - น้อยกว่า สัปดาห์ก่อน 801.29 ล้าน ลบ.ม.

สรุปสถานการณ์ปริมาณน้ำในอ่างเก็บน้ำที่ใช้ในกิจกรรมทั่วประเทศ น้อยกว่าปริมาณน้ำไหลเข้าอ่าง เมื่อเทียบกับสัปดาห์ที่ผ่านมา สถานการณ์อยู่ระหว่างเก็บกักน้ำ

% ปริมาณน้ำรวมแต่ละภาคปัจจุบัน



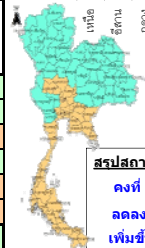
ปริมาณน้ำรวมทั้งประเทศ 70,921 ล้าน ลบ.ม. (100%)



เปรียบเทียบปริมาณน้ำรวมของประเทศไทย ปี 60 และ ปี 59

วันที่ 24 สิงหาคม 2560 เก็บกัก 46,792 ล้าน ลบ.ม. หรือ เท่ากับ 66%
วันที่ 24 สิงหาคม 2559 เก็บกัก 35,284 ล้าน ลบ.ม. หรือ เท่ากับ 50%

ภาค	สถานการณ์ปริมาณน้ำในอ่าง				ปริมาณน้ำเปลี่ยนแปลง (ล้าน ม.³)	สถานะ
	ลดลง (แห่ง)	คงที่ (แห่ง)	เพิ่มขึ้น (แห่ง)	รวม (แห่ง)		
ภาคเหนือ	-	-	7	7	396.00	ปริมาณน้ำในอ่างเก็บน้ำเพิ่มขึ้น
ภาคตะวันออกเฉียงเหนือ	4	-	8	12	128.00	ปริมาณน้ำในอ่างเก็บน้ำเพิ่มขึ้น
ภาคกลาง	2	1	-	3	-5.00	ปริมาณน้ำในอ่างเก็บน้ำลดลง
ภาคตะวันออก	-	-	2	2	296.00	ปริมาณน้ำในอ่างเก็บน้ำเพิ่มขึ้น
ภาคตะวันออก	4	-	6	10	-2.71	ปริมาณน้ำในอ่างเก็บน้ำลดลง
ภาคใต้	2	-	2	4	-11.00	ปริมาณน้ำในอ่างเก็บน้ำลดลง
รวมทั้งประเทศ	12	1	25	38	801.29	ปริมาณน้ำในอ่างเก็บน้ำเพิ่มขึ้น



สรุปสถานการณ์ปริมาณน้ำในอ่างฯ

คงที่	1	อ่าง
ลดลง	12	อ่าง
เพิ่มขึ้น	25	อ่าง

ภาค	อ่างเก็บน้ำ	ความจุที่รับกัก (ล้าน ม.³)	ปริมาณน้ำที่ใช้งานได้จริง (ล้าน ม.³)	ปริมาณน้ำรวม วันที่ 24 สิงหาคม 2559 (ล้าน ม.³)	%	ปัจจุบัน วันที่ 24 สิงหาคม 2560				สัปดาห์ก่อน วันที่ 18 สิงหาคม 2560				ปริมาณน้ำ + เพิ่มขึ้น - ลดลง (ล้าน ม.³)	สถานการณ์ในอ่าง		
						ปริมาณน้ำรวม		ปริมาณน้ำใช้การได้จริง		ปริมาณน้ำรวม		ปริมาณน้ำใช้การได้จริง					
						ปริมาณน้ำ (ล้าน ม.³)	%	ปริมาณน้ำ (ล้าน ม.³)	%	ปริมาณน้ำ (ล้าน ม.³)	%	ปริมาณน้ำ (ล้าน ม.³)	%				
ภาคเหนือ (7)																	
1	ภูมิพล (2)	ดาก	13,462	3,800	9,662	4,552	34%	6,869	51%	3,069	23%	6,670	50%	2,870	21%	199.00	เพิ่มขึ้น
2	สิริกิติ์ (2)	อุดรดิตถ์	9,510	2,850	6,660	5,240	55%	6,092	64%	3,242	34%	5,946	63%	3,096	33%	146.00	เพิ่มขึ้น
3	แม่جد	เชียงใหม่	265	12	253	76	29%	143	54%	131	49%	136	51%	124	47%	7.00	เพิ่มขึ้น
4	แม่วง	เชียงใหม่	263	14	249	42	16%	56	21%	42	16%	53	20%	39	15%	3.00	เพิ่มขึ้น
5	กัลม	ลำปาง	106	3	103	36	34%	70	66%	67	63%	47	44%	44	42%	23.00	เพิ่มขึ้น
6	กัลม	ลำปาง	170	6	164	68	40%	130	76%	124	73%	129	76%	123	72%	1.00	เพิ่มขึ้น
7	แควน้อย	พิษณุโลก	939	43	896	355	38%	756	81%	713	76%	739	79%	696	74%	17.00	เพิ่มขึ้น
รวมภาคเหนือ 34.85%																	
ภาคตะวันออกเฉียงเหนือ (12)																	
8	ห้วยหลวง	อุดรธานี	136	7	129	37	27%	83	61%	76	56%	79	58%	72	53%	4.00	เพิ่มขึ้น
9	น้ำจูน	สกลนคร	520	45	475	187	36%	584	112%	539	104%	592	114%	547	105%	-8.00	ลดลง
10	น้ำพอง (2)	สกลนคร	165	8	157	44	27%	168	102%	160	97%	169	102%	161	98%	-1.00	ลดลง
11	จำปาศักดิ์ (2)	ชัยภูมิ	164	37	127	42	26%	101	62%	64	39%	95	58%	58	35%	6.00	เพิ่มขึ้น
12	อุบลรัตน์ (2)	ขอนแก่น	2,431	581	1,850	656	27%	1,668	69%	1,087	45%	1,574	65%	993	41%	94.00	เพิ่มขึ้น
13	ลำปาว	กาฬสินธุ์	1,980	100	1,880	560	28%	1,624	82%	1,524	77%	1,635	83%	1,535	78%	-11.00	ลดลง
14	ลำคอง	นครราชสีมา	314	22	292	58	18%	92	29%	70	22%	89	28%	67	21%	3.00	เพิ่มขึ้น
15	ลำพระเพลิง	นครราชสีมา	155	1	154	16	10%	84	54%	83	54%	83	54%	82	53%	1.00	เพิ่มขึ้น
16	มูลขาม	นครราชสีมา	141	7	134	29	21%	78	55%	71	50%	76	54%	69	49%	2.00	เพิ่มขึ้น
17	ลำแจะ	นครราชสีมา	275	7	268	46	17%	163	59%	156	57%	160	58%	153	56%	3.00	เพิ่มขึ้น
18	ลำนางรอง	บุรีรัมย์	121	3	118	55	45%	69	57%	66	55%	70	58%	67	55%	-1.00	ลดลง
19	สิรินธร (2)	อุบลราชธานี	1,966	831	1,135	1,008	51%	1,362	69%	531	27%	1,326	67%	495	25%	36.00	เพิ่มขึ้น
รวมภาคตะวันออกเฉียงเหนือ 11.80%																	
ภาคกลาง (3)																	
20	ป่าสักชลสิทธิ์	ลพบุรี	960	3	957	245	26%	255	27%	252	26%	255	27%	252	26%	-	คงที่
21	ห้วยเสลา	อุทัยธานี	160	17	143	44	28%	93	58%	76	48%	95	59%	78	49%	-2.00	ลดลง
22	กระเสียว	สุพรรณบุรี	240	40	200	43	18%	143	60%	103	43%	146	61%	106	44%	-3.00	ลดลง
รวมภาคกลาง 1.92%																	
ภาคตะวันออก (2)																	
23	ศรีนครินทร์ (2)	กาญจนบุรี	17,745	10,265	7,480	11,704	66%	13,535	76%	3,270	18%	13,352	75%	3,087	17%	183.00	เพิ่มขึ้น
24	วชิราลงกรณ (2)	กาญจนบุรี	8,860	3,012	5,848	4,531	51%	5,896	67%	2,884	33%	5,783	65%	2,771	31%	113.00	เพิ่มขึ้น
รวมภาคตะวันออก 37.51%																	
ภาคตะวันออก (6+4)																	
25	ขุนด่าน	นครนายก	224	5.00	219	110	49%	120	54%	115	51%	113	50%	108	48%	7.00	เพิ่มขึ้น
26	คลองลี้	ฉะเชิงเทรา	420	30.00	390	94	22%	185	44%	155	37%	183	44%	153	36%	2.00	เพิ่มขึ้น
27	บางพระ (3)	ชลบุรี	117	12.00	105	25	21%	90	77%	78	67%	89	76%	77	66%	1.00	เพิ่มขึ้น
28	หนองปลาไหล (3)	ระยอง	164	13.75	150	49	30%	121	74%	107	65%	122	75%	108	66%	-1.00	ลดลง
29	ประแสร์ (3)	ระยอง	295	20.00	275	143	48%	180	61%	160	54%	179	61%	159	54%	1.00	เพิ่มขึ้น
30	มาบประชัน (3)	ระยอง	17	0.72	16	5	29%	9	53%	8	49%	9	54%	8.31	50%	-0.19	ลดลง
31	หนองค้อ (3)	ระยอง	21	1.00	20	3	16%	17	81%	16	77%	17	81%	16.38	77%	0.04	เพิ่มขึ้น
32	ดอกกรวย (3)	ระยอง	79	3.00	76	17	22%	53	67%	50	63%	55	69%	51.56	65%	-1.47	ลดลง
33	คลองใหญ่ (3)	ระยอง	45	3.00	42	25	54%	31	68%	28	61%	30	66%	26.82	59%	0.91	เพิ่มขึ้น
34	นฤมิตรเจริญตา	ปราจีนบุรี	295	19.00	276	35	12%	129	44%	110	37%	141	48%	122.00	41%	-12.00	ลดลง
รวมภาคตะวันออก 2.37%																	
ภาคใต้ (4)																	
35	แก่งกระจาน	เพชรบุรี	710	65	645	197	28%	331	47%	266	37%	337	47%	272	38%	-6.00	ลดลง
36	ปราณบุรี	ประจวบคีรีขันธ์	391	18	373	56	14%	207	53%	189	48%	205	52%	187	48%	2.00	เพิ่มขึ้น
37	รัชชประภา (2)	สุราษฎร์ธานี	5,639	1,352	4,287	4,396	78%	4,307	76%	2,955	52%	4,315	77%	2,963	53%	-8.00	ลดลง
38	บางช้าง (2)	ยะลา	1,454	276	1,178	454	31%	899	62%	623	43%	898	62%	622	43%	1.00	เพิ่มขึ้น
รวมภาคใต้ 11.55%																	
รวมทั้งประเทศ 100% (38)																	

ที่มาข้อมูล : ตารางสรุปสภาพน้ำในอ่างเก็บน้ำขนาดใหญ่ทั่วประเทศ และตารางสรุปสภาพน้ำในอ่างเก็บน้ำภาคตะวันออก กรมชลประทาน

หมายเหตุ :

- อ่างเก็บน้ำขนาดใหญ่ หมายถึง อ่างเก็บน้ำที่มีความจุตั้งแต่ 100 ล้าน ลบ.ม. ขึ้นไป
- เป็นอ่างเก็บน้ำอยู่ในความรับผิดชอบของการไฟฟ้าฝ่ายผลิตแห่งประเทศไทย (10) นอกนั้นอยู่ในความรับผิดชอบของกรมชลประทาน (28)
- เป็นอ่างเก็บน้ำขนาดกลางที่มีความสำคัญต่อการอุปโภคบริโภคและการประปา ของลุ่มน้ำชายฝั่งทะเลตะวันออก
- ที่มา : กรมชลประทาน และการไฟฟ้าฝ่ายผลิตแห่งประเทศไทย
- จังหวัดที่มีอ่างเก็บน้ำขนาดใหญ่มีจำนวน 26 จังหวัด ไม่มี 50 จังหวัด

รท. หมายถึง ระดับเก็บกักของอ่าง



ศูนย์เผยแพร่



ศูนย์ป้องกันกักตุนน้ำ กรมทรัพยากรน้ำ

ลำดับของเขื่อนตามความจุ

- ศรีนครินทร์ 2.ภูมิพล 3.สิริกิติ์ 4.วชิราลงกรณ 5.รัชชประภา
- ลพบุรี 7.สิรินธร 8.บางช้าง 9.ลำปาว 10.ป่าสัก

ลำดับของเขื่อนตามปริมาณน้ำใช้การได้

- ภูมิพล 2.ศรีนครินทร์ 3.สิริกิติ์ 4.วชิราลงกรณ 5.รัชชประภา
- ลำปาว 7.ลพบุรี 8.บางช้าง 9.สิรินธร 10.ป่าสัก