

สรุปสถานการณ์น้ำของประเทศ วันที่ ๒๒ เมษายน ๒๕๕๙

๑. ฝน การคาดการณ์ปริมาณฝน (มิลลิเมตร) เดือน เมษายน พฤษภาคม และมิถุนายน ๒๕๕๙ เปรียบเทียบกับค่าปกติ [ค่าปกติ = ค่าเฉลี่ยฝนในคาบ ๓๐ ปี (๒๕๒๔ - ๒๕๕๓)] มีรายละเอียดตามตาราง

ภาค/เดือน (ปริมาณฝนคาดการณ์)	เมษายน ๒๕๕๙		พฤษภาคม ๒๕๕๙		มิถุนายน ๒๕๕๙	
	ค่าประมาณ (มม.)	ความหมาย	ค่าประมาณ (มม.)	ความหมาย	ค่าประมาณ (มม.)	ความหมาย
เหนือ	๔๐ - ๗๐ มม.	ต่ำกว่าค่าปกติเล็กน้อย	๑๕๐ - ๑๘๐ มม.	ต่ำกว่าค่าปกติเล็กน้อย	๑๓๐ - ๑๗๐ มม.	ใกล้เคียงค่าปกติ
ตะวันออกเฉียงเหนือ	๕๐ - ๘๐ มม.	ต่ำกว่าค่าปกติเล็กน้อย	๑๕๐ - ๑๙๐ มม.	ต่ำกว่าค่าปกติเล็กน้อย	๑๘๐ - ๒๒๐ มม.	ใกล้เคียงค่าปกติ
กลาง	๕๐ - ๘๐ มม.	ต่ำกว่าค่าปกติเล็กน้อย	๑๕๐ - ๑๘๐ มม.	ต่ำกว่าค่าปกติเล็กน้อย	๑๓๐ - ๑๗๐ มม.	ใกล้เคียงค่าปกติ
ตะวันออกเฉียงเหนือ	๕๐ - ๘๐ มม.	ต่ำกว่าค่าปกติ	๑๙๐ - ๒๓๐ มม.	ต่ำกว่าค่าปกติเล็กน้อย	๒๕๐ - ๒๙๐ มม.	ใกล้เคียงค่าปกติ
ภาคใต้ฝั่งตะวันออก	๓๐ - ๖๐ มม.	ต่ำกว่าค่าปกติ	๑๑๐ - ๑๕๐ มม.	ต่ำกว่าค่าปกติเล็กน้อย	๙๐ - ๑๓๐ มม.	ใกล้เคียงค่าปกติ
ภาคใต้ฝั่งตะวันตก	๑๑๐ - ๑๕๐ มม.	ต่ำกว่าค่าปกติ	๒๕๐ - ๓๐๐ มม.	ต่ำกว่าค่าปกติเล็กน้อย	๒๗๐ - ๓๑๒ มม.	ใกล้เคียงค่าปกติ
กรุงเทพฯ และปริมณฑล	๕๐ - ๘๐ มม.	ต่ำกว่าค่าปกติ	๒๐๐ - ๒๕๐ มม.	ต่ำกว่าค่าปกติเล็กน้อย	๑๓๐ - ๑๗๐ มม.	ใกล้เคียงค่าปกติ

ที่มาข้อมูล : กรมอุตุนิยมวิทยา พยากรณ์อากาศ ๓ เดือน (http://www.tmd.go.th/month_forecast.php)

ปริมาณฝน ณ วันที่ ๒๐ เมษายน ๒๕๕๙	หน่วย	เหนือ	กลาง	ตะวันออกเฉียงเหนือ	ตะวันออก	ใต้	ทั้งประเทศ
ฝนสูงสุด ๒๔ ชม. สถานีอุตุนิยมวิทยา	มม.	๐.๒ ดอยอ่างขาง เชียงใหม่	๗.๙ กาญจนบุรี	๔๕.๖ โชคชัย นครราชสีมา	๕๗.๑ สระแก้ว	ไม่มีฝน	๕๗.๑ สระแก้ว
ฝนสะสมปี ๕๘	มม.	๑๔๑.๖	๑๗๑.๘	๑๑๔.๗	๑๔๐.๓	๑๒๐.๑	๑๓๒.๑
ฝนสะสมปี ๕๙	มม.	๕๓.๖	๗๖.๕	๕๕.๗	๑๐๕.๐	๑๔๘.๙	๘๖.๒
ฝนสะสม ๓๐ ปี	มม.	๙๐.๖	๑๐๘.๑	๑๒๕.๕	๑๗๓.๙	๒๖๘.๒	๑๔๖.๐

ที่มาข้อมูล : กรมอุตุนิยมวิทยา สรุปลักษณะอากาศรายวัน (<http://www.tmd.go.th/climate/climate.php>)

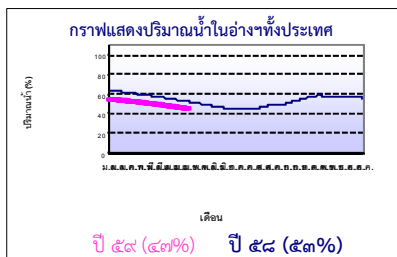
ปริมาณฝนสูงสุด ๒๔ ชม.เพิ่มเติม กรมอุตุนิยมวิทยาได้รายงานเพิ่มเติมโดยการบันทึกของเจ้าหน้าที่เป็นรายวัน ณ เวลา ๐๗.๐๐ น.ของวันนี้ ปริมาณฝนสูงสุดวันนี้เท่ากับ ๗๒.๐ มม. ที่ นิคมสร้างตนเองภูผินารายณ์ จ.กาฬสินธุ์

๒. น้ำในอ่างเก็บน้ำขนาดใหญ่



ปริมาณน้ำในอ่าง	หน่วย	เหนือ	กลาง	ต.เฉียงเหนือ	ตะวันออก	ตะวันตก	ใต้	ทั้งประเทศ
น้ำในอ่างปี ๕๘	ล้าน(ลบ.ม)	๑๐,๘๘๑	๔๒๒	๓,๑๒๕	๔๕๕	๑๖,๖๑๔	๕,๘๖๘	๓๗,๔๐๘
	%	๔๕%	๓๑%	๓๘%	๓๙%	๖๒%	๗๒%	๕๓%
น้ำในอ่างปี ๕๙	ล้าน(ลบ.ม)	๘,๕๐๒	๓๗๐	๒,๔๓๗	๔๕๔	๑๖,๐๘๔	๕,๒๑๗	๓๓,๑๒๓
๒๑ เม.ย. ๕๙	%	๓๔%	๒๗%	๒๙%	๓๙%	๖๐%	๖๔%	๔๗%
น้ำในอ่างปี ๕๘	ล้าน(ลบ.ม)	๑๑,๙๖๑	๓๒๑	๒,๘๕๖	๑๓๘	๑๗,๔๕๓	๔,๖๘๗	๓๗,๔๑๖
๒๑ เม.ย. ๕๘	%	๕๑%	๒๗%	๓๘%	๑๗%	๖๖%	๕๗%	๕๕%

ที่มาข้อมูล : กรมชลประทาน ตารางสรุปข้อมูลอ่างขนาดใหญ่ทั้งประเทศ (http://water.rid.go.th/flood/flood/res_table.htm)



หมายเหตุ ๑. อ่างที่มีปริมาณน้ำต่ำกว่า ๕๐% ของความจุมี ๒๕ อ่าง คือ ๑.แม่แก้ว (๙%) ๒.กิวคองมา (๙%) ๓.ห้วยหลวง (๑๓%) ๔.แม่จัต (๑๔%) ๕.ปราณบุรี (๑๘%) ๖.ลำปาว (๑๙%) ๗.กัวลม (๒๑%) ๘.ลำแซะ (๒๑%) ๙.บางพระ (๒๑%) ๑๐.อุบลรัตน์ (๒๓%) ๑๑.คลองสิียด (๒๓%) ๑๒.กระเสียว (๒๔%) ๑๓.มูลบน (๒๖%) ๑๔.ลำตะคอง (๒๖%) ๑๕.ทับเสลา (๒๘%) ๑๖.น้ำอูน (๒๘%) ๑๗.ป่าสักฯ (๒๘%) ๑๘.แควน้อย (๒๙%) ๑๙.น้ำพุง (๓๐%) ๒๐.ขุนด่าน (๓๑%) ๒๑.ภูมีพล (๓๒%) ๒๒.แก่งกระจาน (๓๓%) ๒๓.จุฬารามณ์ (๓๕%) ๒๔.ลำพระเพลิง (๓๙%) ๒๕.สิริกิติ์ (๔๐%) ๒๖.ชีราลงกรณ (๔๖%) ๒๗.ลำนางรอง (๔๘%) และ๒๘.สิรินธร (๕๙%)

๒. อ่างที่มีปริมาณน้ำเก็บกักตั้งแต่ ๘๐% ของความจุ - ไม่มี -

๓. สรุปสถานการณ์น้ำในแม่น้ำและลุ่มน้ำสำคัญ

๓.๑ สรุปสถานการณ์น้ำท่าทั่วประเทศ (ศูนย์ประมวลวิเคราะห์สถานการณ์น้ำ กรมชลประทาน) (๒๑ เม.ย.) : สถานีนน้ำท่าที่อยู่ในเกณฑ์น้ำน้อย ได้แก่ สถานี P.๑ จ.เชียงใหม่, สถานี P.๗A จ.กำแพงเพชร, สถานี P.๑๗ จ.นครสวรรค์, สถานี W.๔A จ.ตาก สถานี ๙.๑ C จ.แพร่, สถานี Y.๑๖ จ.พิษณุโลก, สถานี N.๑ จ.น่าน, สถานี N.๕A จ.พิษณุโลก, สถานี N.๖๗ จ.นครสวรรค์, สถานี M.๖A จ.บุรีรัมย์, สถานี M.๙ จ.ศรีสะเกษ, สถานี M.๗ จ.อุบลราชธานี, สถานี Kgt.๑๐ จ.สระแก้ว, สถานี Kgt.๓ จ.ปราจีนบุรี, สถานี X.๑๕๘ จ.ชุมพร, สถานี X.๓๗A จ.สุราษฎร์ธานี, สถานี X.๑๑๙A จ.นราธิวาส และสถานี X.๓๓ จ.นราธิวาส **แนวโน้มระดับน้ำ** แม่น้ำปิง แม่น้ำพระสทิง ค.ต้นตมยงมัส และแม่น้ำตาปี มีแนวโน้มระดับน้ำลดลง แม่น้ำวัง แม่น้ำยม แม่น้ำมูล แม่น้ำบางปะกง แม่น้ำท่าตะเภา และแม่น้ำโก-ลก มีแนวโน้มระดับน้ำทรงตัว แม่น้ำน่าน มีแนวโน้มระดับน้ำเพิ่มขึ้น

๓.๒ สรุปสถานการณ์น้ำ (กรมทรัพยากรน้ำ)

๓.๒.๑) สำนักวิจัย พัฒนา และอุทกวิทยา :

- สถานการณ์น้ำในแม่น้ำโขง (ที่มาข้อมูล : สรุปสถานการณ์น้ำประจำวัน : ศูนย์ประมวลวิเคราะห์สถานการณ์น้ำ กรมชลประทาน) ระดับน้ำแม่น้ำโขง ณ วันที่ ๒๑ เมษายน ๒๕๕๙

ที่สถานีเชียงแสน เชียงคาน หลงคาย นครพนม มุกดาหาร และโขงเจียม วัดได้ ๒.๑๒, ๓.๗๖, ๑.๗๖, ๒.๐๐, ๒.๓๑ และ ๒.๕๔ เมตร ตามลำดับ เปรียบเทียบกับตลิ่ง มีค่าเท่ากับ -๑๐.๖๘, -๑๒.๒๔, -๑๐.๔๔, -๑๐.๕๐, -๙.๖๙ และ -๑๑.๙๖ เมตร ตามลำดับ **แนวโน้มระดับน้ำท่า** สถานีเชียงคาน หลงคาย และโขงเจียม มีแนวโน้มระดับน้ำลดลง สถานีเชียงแสน และนครพนม มีแนวโน้มระดับน้ำทรงตัว สถานีมุกดาหาร มีแนวโน้มระดับน้ำเพิ่มขึ้น

- ระบบปฏิบัติการเฝ้าระวัง และเตือนภัยล่วงหน้าน้ำหลาก - ดินถล่ม (Early Warning) (๒๑ เม.ย.) - ไม่มีการเตือนภัย -

๓.๒) ศูนย์ป้องกันวิกฤติน้ำ : ระบบติดตามและเฝ้าระวังสถานการณ์น้ำ

- โครงการสำรวจติดตั้งระบบตรวจวัดสถานภาพน้ำทางไกลอัตโนมัติ (ในลุ่มน้ำ)

- รายงานสถานการณ์สถานีโทรมาตรลุ่มน้ำทะเลสาบสงขลา (ณ วันที่ ๒๑ เม.ย.๕๙) ลุ่มน้ำทะเลสาบสงขลา ปัจจุบันสถานการณ์น้ำในลำน้ำโดยทั่วไปยังคงอยู่ในภาวะปกติ (ระดับน้ำต่ำกว่าระดับตลิ่งต่ำสุด) ระดับน้ำในลำน้ำส่วนใหญ่มีแนวโน้มเพิ่มขึ้น/ทรงตัว

- รายงานสถานการณ์สถานีโทรมาตรลุ่มน้ำยมม่วน (ณ วันที่ ๔ เม.ย.๕๙) : ระดับน้ำในลุ่มน้ำยม มีปริมาณน้ำอยู่ในเกณฑ์น้ำแล้ง ส่วนระดับน้ำในลุ่มน้ำน่าน มีปริมาณน้ำอยู่ในเกณฑ์ปกติปกติ แนวโน้มระดับน้ำ : ลุ่มน้ำยม มีแนวโน้มระดับน้ำเพิ่มขึ้น และลุ่มน้ำน่าน มีแนวโน้มระดับน้ำลดลง โดยมี สถานการณ์วิกฤติ (น้ำแล้ง) ได้แก่ สถานีสะพานบ้านแม่แก้ว (อ.บ้านด่านลานหอย จ.สุโขทัย) (TY๐๕) สถานีสะพานบ้านโพทะเล (TY๐๘) (อ.โพทะเล จ.พิจิตร)และ สถานการณ์เฝ้าระวัง (น้ำแล้ง) ได้แก่ สถานีสะพานศรีสังขาลย์ (TY๐๔) (อ.ศรีสังขาลย์ จ.สุโขทัย) สถานีสะพานวังประดู่ (TN๐๗)(อ.วังทอง จ.พิษณุโลก) และสถานีสะพานเฉลิมพระเกียรติ ๔๘ พรรษา (TN๐๘) (อ.เมือง จ.พิจิตร)

- รายงานสถานการณ์สถานีโทรมาตรลุ่มน้ำท่าจีน (ณ วันที่ ๗ เม.ย.๕๙) : ลุ่มน้ำสะแกกรัง มีปริมาณน้ำอยู่ในเกณฑ์น้ำแล้ง ส่วนลุ่มน้ำท่าจีน มีปริมาณน้ำอยู่ในเกณฑ์ปกติ ระดับน้ำลุ่มน้ำสะแกกรัง มีแนวโน้มระดับน้ำทรงตัว ส่วนลุ่มน้ำท่าจีน มีแนวโน้มระดับน้ำเพิ่มขึ้น โดยมีสถานการณ์เฝ้าระวัง(น้ำแล้ง) ได้แก่ สถานีแม่แก้วท่าจีนที่สะพานข้ามแม่น้ำท่าจีน (ทางหลวง ๓๓๖๕)(อ.สามชุก จ.สุพรรณบุรี) สถานการณ์วิกฤติ(น้ำแล้ง) ได้แก่ สถานีแม่แก้วตากแดดที่สะพานข้ามแควตากแดด (อ.โกรกพระ จ.นครสวรรค์)

- โครงการตั้งศูนย์ปฏิบัติการและข้อมูลเพื่อการบริหารจัดการทรัพยากรน้ำ (ระบบเชื่อมโยงสัญญาณภาพจากกล้อง CCTV ณ วันที่ ๒๑ เม.ย.๕๙) : สถานการณ์น้ำทั่วไปอยู่ในเกณฑ์ปกติ ยกเว้นมีสถานีที่อยู่ในสถานการณ์เฝ้าระวังน้ำแล้ง ได้แก่ สถานีสะพานมหาโพธิ์ อ.เมือง จ.แพร่ (ลุ่มน้ำยม) และสถานีสะพานนครน่านพัฒนา อ.เมือง จ.น่าน (ลุ่มน้ำน่าน)

๔. พายุหมุน - ไม่มี -

๕. สถานการณ์น้ำ กรมป้องกันและบรรเทาสาธารณภัย (๒๑ เม.ย.) : จังหวัดที่ประกาศเขตให้ความช่วยเหลือผู้ประสบภัยพิบัติกรณีฉุกเฉิน (ภัยแล้ง)ปัจจุบัน จำนวน ๒๗ จังหวัด

๑๓๖ อำเภอ ๖๑๔ ตำบล ๔,๙๑๑ หมู่บ้าน ได้แก่ จ.เชียงใหม่ (อ.ดอยเต่า สันกำแพง แม่ริม แม่แตง จอมทอง ฮอด พร้าว ดอยหล่อ ดอยสะเก็ด กัลยาณิวัฒนา เชียงดาว ไชยปราการ ผาเงา จ.อุตรดิตถ์ (อ.เมืองอุตรดิตถ์ ท่าปลา ทองแสนซัน ตรอน พิชัย น้ำปาด ลับแล บ้านโคก) จ.พะเยา (อ.เมืองพะเยา ดอกคำใต้ แม่ใจ จุน ภูพานยาว เชียงคำ) จ.ลำพูน (อ.ลี้ จ.สุโขทัย (อ.สวรรคโลก ศรีนคร ศรีสำโรง ศรีสังขาลย์ เมือง ศิริมาศทุ่งเสลี่ยม บ้านด่านลานหอย) จ.นครสวรรค์ (อ.เมือง ชุมแสง ตากลิ พยุหะคีรี) จ.น่าน (อ.สองแคว เมืองน่าน) จ.พิจิตร (อ.บางมูลนาก) จ.ตาก (อ.แม่ระมาด บ้านตาก สามเงา วังเจ้า เมือง อุ้มผาง) จ.นครราชสีมา (อ.ขามสะแกแสง คง บัวลาย แก้งสนามนาง โนนไทย ด่านขุนทด โนนสูง เทพารักษ์ พระทองคำ บัวใหญ่ สูงเนิน) จ.นครพนม (อ.นาหว้า โพนสวรรค์) จ.มหาสารคาม (อ.กันทรวิชัย โกลมพิสัย ชื่นชม เชียงยืน) จ.บุรีรัมย์ (อ.เมือง พลับพลาชัย ห้วยราช กระสัง คูเมือง นางรอง) จ.สุรินทร์ (อ.จอมพระ) จ.ขอนแก่น (อ.คำสูง) จ.กาญจนบุรี (อ.ห้วยกระเจา ท่าม่วง ศรีสวัสดิ์ เมือง ด่านมะขามเตี้ย สังขะบุรี ทองผาภูมิ ไทรโยค เลาช่วญ) จ.เพชรบุรี (อ.ชะอำ แก่งกระจาน บ้านลาด เขาย้อย ท่ายาง) จ.ชัยนาท (อ.โมน้อมย์หนองมะโมง วัดสิงห์ เนินขาม) จ.สระบุรี (มวกเหล็ก วังม่วง เฉลิมพระเกียรติ ทองแหง) จ.สระแก้ว (อ.โคกสูง วัฒนานคร ตาพระยา อรัญประเทศ วังน้ำเย็น เขาคจร) จ.จันทบุรี (อ.มะขาม โป่งน้ำร้อน สอยดาว แก่งหางแมว ขลุง นายายอาม เมือง เขาคิชฌกูฏ ท่าใหม่ แหลมสิงห์) จ.ชลบุรี (อ.เกาะสีชัง) จ.ตราด (อ.เมืองตราด เขาสมิง แหลมฉบัง คลองใหญ่ ปอไร่ เกาะกูด เกาะช้าง) จ.สตูล (อ.ละงู พังงา มะนัง เมือง ควนโดน) จ.กระบี่ (อ.คลองท่อม เกาะลันตา ลำทับ เมืองกระบี่) จ.ตรัง (อ.วังวิเศษ เมืองตรัง ย่านตาขาว รัชฎา สิลา ห้วยยอด) จ.นครศรีธรรมราช (อ.เมือง) สถานการณ์วิกฤติน้ำ (ข่าว) กรมชลประทาน รายงานสภาพน้ำในเขื่อนหลัก ๆ ประกอบด้วย เขื่อนภูมิพล เหลือปริมาณน้ำใช้การได้ ๙๙% ล้านลูกบาศก์เมตร หรือคิดเป็น ๘% ด้านเขื่อนสิริกิติ์ เหลือปริมาณน้ำใช้การได้ ๙๙% ล้านลูกบาศก์เมตร หรือคิดเป็น ๑๕% ส่วนเขื่อนแควน้อยฯ เหลือปริมาณน้ำใช้การได้ ๒๓๒ ล้านลูกบาศก์เมตร หรือคิดเป็น ๒๖% เขื่อนป่าสักฯ เหลือปริมาณน้ำใช้การได้ ๒๖๖ ล้านลูกบาศก์เมตร หรือคิดเป็น ๒๘% ถ้ารวมทั้ง ๔ เขื่อนเหลือปริมาณน้ำใช้การได้ ๑,๙๗๕ ล้านลูกบาศก์เมตร หรือคิดเป็น ๑๑% ในขณะที่เขื่อนอื่น ๆ เช่น เขื่อนอุบลรัตน์ ปริมาณน้ำใช้การได้ ๒๙ ล้านลูกบาศก์เมตร หรือคิดเป็น ๑๒% (มีการนำน้ำกักอ่างออกมาใช้แล้ว ๒๙ ล้านลูกบาศก์เมตร) เขื่อนแม่งวงอุตรดิตถ์ เหลือปริมาณน้ำใช้การได้ ๑๐ ล้านลูกบาศก์เมตร หรือคิดเป็น ๔% กรมอุตุนิยมวิทยา อธิบดีฯ กล่าวว่า จากสถานการณ์ภัยแล้งในขณะนี้ คาดการณ์ว่าเดือนพ.ค. สภาพอากาศจะกลับเข้าสู่ภาวะปกติ และจะเริ่มเข้าสู่ฤดูฝน คาดว่าปริมาณฝนจะมีมากกว่าปีที่แล้ว และจะเกิดฝนในช่วงปลายเดือนมิ.ย.-ก.ค. และหลังจากนั้นปริมาณฝนจะกลับสู่ภาวะปกติ ทั้งนี้ คาดว่าจะเกิดพายุในปีนี้ ๑-๒ ลูก

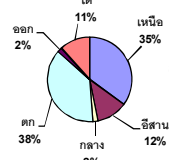
ซึ่งส่วนใหญ่จะเกิดในช่วงครึ่งหลังของฤดูฝน จ.กำแพงเพชร ภัยแล้ง เริ่มทวีความรุนแรงขึ้น หลังล้าธารและอ่างน้ำต่าง ๆ เริ่มแห้งขอด ไม่มีน้ำตกไหลลงมาเหลือเพียงทรายและโคลนเท่านั้น ส่งผลให้ไม่มีน้ำกินที่เพียงพอ จ.พิษณุโลก ปัญหาก็แล้งกระทบ น้ำดื่มที่ใช้แล้ว เกษตรกรส่วนใหญ่ประสบปัญหาแหล่งน้ำแห้งขอด ไม่สามารถขุดน้ำเข้ามาใช้ได้ สวนผลไม้หลายแห่งกำลังยืนต้นตาย เช่น สวนผลไม้ หมู่ ๒ ต.วังนกแอ่น อ.วังทอง ก็พบใบแห้งเป็นสีน้ำตาลทั้งสวน ส่วนชาวสวนริมคลองลำกระโดน อ่วมหนักเจอแล้งลามสูญกว่า ๓ แสน ขณะที่ตัวแทน ปตท.สน.ขงยังเก็บน้ำขนาด ๒,๐๐๐ ลิตร พร้อมถังขีพ-น้ำดื่ม อีก ๓ พันชุด ให้ ทภ.๓ ใช้แจกจ่ายช่วยชาวบ้านผู้ภัยแล้ง จ.จันทบุรี ปก.จันทบุรี เปิดฝายถึงระดับน้ำในเขื่อนหลัก คือ เขื่อนสิริกิติ์ พบว่าระดับน้ำลดลงอย่างต่อเนื่อง ล่าสุดเหลือน้ำในเขื่อนประมาณ ๔๖ เปอร์เซ็นต์ และเขื่อนดังกล่าวได้มีการปล่อยน้ำไปช่วยเหลือเกษตรกรชาวสวนใน ๓ อำเภอ คือ อำเภอเมือง มะขาม และอำเภอขลุง รวมทั้งพื้นที่จ.ตราดบางส่วน ล่าสุดปริมาณน้ำในเขื่อนที่ลดน้อยลงส่งผลทำให้พื้นที่การเกษตร ใน ๓ อำเภอ เริ่มได้รับผลกระทบขาดแคลนน้ำเพื่อการเกษตรแล้ว ทำให้เกษตรกรชาวสวนต้องมีการซื้อน้ำมารดสวนผลไม้เพื่อเป็นการพยุงไม่ให้ต้นได้รับความเสียหายไปมากกว่านี้ ทั้งนี้ สถานการณ์ภัยแล้งในจังหวัด ณ เวลานั้นขยายวงกว้างอยู่ในขั้นเกือบทุกจะวิกฤติ แต่ยังคงอยู่ในภาวะที่บริหารจัดการได้จนถึงเดือนพ.ค. หลังจากนั้นฝนไม่ตกลงมา น้ำเพื่อการเกษตรที่จะมีใช้ให้กับพี่น้องชาวสวนอาจจะต้องจำกัดลงอย่างมาก และน้ำที่เหลือก็จะเก็บไว้ใช้ในเรื่องของอุปโภคบริโภค ซึ่งยืนยันว่าอุปโภคบริโภค ทางจังหวัดยังสามารถบริหารจัดการได้จนถึงสิ้นฤดูฝนแล้ว แต่ว่าน้ำเพื่อการเกษตรนั้นทางจังหวัดสามารถจะบริหารจัดการได้จนถึงกลางเดือนพ.ค.นี้ ช่วงนี้คลองสาธารณะหลายแห่ง มีลักษณะที่เรียกว่าแห้งขอด สถานการณ์โดยภาพรวมพื้นที่ที่ได้รับผลกระทบจากภัยแล้งมากในขณะนี้ คือ ตำบลจันทเขลม ตำบลคลองพลู อำเภอเขาคิชฌกูฏ ซึ่งจุดนี้ไม่มีแหล่งน้ำ ชาวบ้านปลูกพืชสวนกันมากทำให้หน้าไม่เพียงพอ และพื้นที่อำเภอสอยดาวก็เป็นอีกจุดหนึ่งที่น้ำเป็นห่วงเช่นกัน ขณะที่หัวหน้าโครงการไฟฟ้าพลังน้ำสิริกิติ์ กล่าวว่า ขณะนี้เขื่อนสิริกิติ์ มีน้ำอยู่ ๓๕ ล้านลูกบาศก์เมตร ซึ่งสามารถใช้ได้โดยปล่อยผ่านอุโมงค์ สามารถจะมีน้ำใช้ ๑๐ ล้านลูกบาศก์เมตร ซึ่งล่าสุดได้มีการประชุมกลุ่มผู้ใช้น้ำ โดยมีนายอำเภอขลุง นายอำเภอ มะขาม และนายอำเภอเมือง ร่วมประชุมด้วย โดยได้มีการขออนุญาตเพิ่มระยะเวลาการจ่ายน้ำ เนื่องจากพื้นที่บ้านวังสรรพรส ตำบลปอ ตำบลชิง อำเภอขลุง ตำบลประณีต อำเภอเขาสมิง จ.ตราด ขาดน้ำในเพื่อการเกษตร รวมทั้งน้ำอุปโภคบริโภคที่ไม่มี ดังนั้นได้มีมติในที่ประชุม คือ จะระเพิ่มน้ำและจ่ายน้ำ ๒๔ ชั่วโมง ตั้งแต่วันที่ ๒๑ เม.ย. ตั้งแต่เวลา ๐๙.๐๐ น. ไปจนถึงวันที่ ๒๓ เม.ย. ตั้งแต่เวลา ๐๙.๐๐ น. หลังจากนั้นทางเขื่อนก็จะจ่ายน้ำตามปกติ คือ เวลา ๐๙.๐๐-๒๒.๐๐ น.เหมือนเดิม ซึ่งเพิ่มน้ำมา ๒ ล้านลูกบาศก์เมตร ซึ่งจะเพียงพอต่อการเกษตร และจะส่งไปยังแม่จันทบุรี ๘ ลูกบาศก์เมตรต่อวันที่ ซึ่งน้ำครั้งนี้จะอยู่ที่ฝายท่ามะมาเพื่อจัดการบริหารจัดการน้ำ และไหลลงสู่ฝายจันทบุรีต่อไป ส่วนที่ตำบลเขาบายศรี นายกเทศมนตรีเทศบาลตำบลเขาบายศรี ระบุว่า เบื้องต้น เทศบาลได้นำรถบรรทุกน้ำออกไปแจกจ่ายให้ชาวบ้านที่ได้รับความเดือดร้อนขาดน้ำอุปโภคบริโภค ส่วนน้ำด้านการเกษตรได้ประสานขอความร่วมมือไปยังศูนย์ปก.เขต ๑๗ ปก.จันทบุรี และอบจ. ให้นำรถแบคโฮเข้ามาขุดสระน้ำให้ชาวบ้านแล้ว จ.มหาสารคาม ปก.มหาสารคาม เปิดฝายถึง สถานการณ์ภัยแล้ง ว่า เริ่มมีหมู่บ้านที่ขาดแคลนน้ำอุปโภค-บริโภคแล้ว จึงได้ประสานไปยังศูนย์ ปก.เขตที่ ๖ จ.ขอนแก่น ให้เข้าช่วยสนับสนุนรถสูบลมส่งระยะไกลในการช่วยเหลือภัยแล้งพื้นที่บ้านหนองหว้า หมู่ที่ ๑,๓,๕,๑๐ และหมู่ที่ ๑๑ ตำบลชื่นชม อำเภอชื่นชมซึ่งกำลังมีประชาชนได้รับความเดือดร้อนถึง ๘๔๗ ครัวเรือน และประชากร ๓,๓๑๔ คน จ.อุบลราชธานี ภัยแล้งในพื้นที่ ต.เขาสมอคอน อ.ท่าม่วง เริ่มทวีความรุนแรงมากขึ้น หลังแหล่งน้ำแห้งขอดเกือบทุกแห่ง ทำให้ผู้ประสบภัยที่บ้านเลี้ยงไว้ในพื้นที่ที่ออกเขาสมอคอนกว่า ๑,๐๐๐ ตัว ได้รับผลกระทบอย่างหนัก เพราะขาดน้ำกินมานานหลายวัน จ.สุราษฎร์ธานี สวนผลไม้ของอำเภอบ้านนาสาร กำลังได้รับผลกระทบจากภัยแล้ง โดยเฉพาะพื้นที่ปลูกผลไม้ เช่น เงาะโรงเรียน ทุเรียน ลองกอง และมังคุด เบื้องต้นทางอำเภอ และองค์กรปกครองส่วนท้องถิ่น ได้ดำเนินการขุดบ่อน้ำขนาดใหญ่กลางลำคลองสายต่าง ๆ บริเวณที่แห้งขอดให้เกิดขึ้นบ้าง โดยใช้งบประมาณตามนโยบายรัฐบาลโครงการหมู่บ้านละ ๕ ล้านบาท ขุดตามพื้นที่จำเป็น รวม ๑๗ จุด และมีภาคเอกชนร่วมขุดอีกจำนวนหนึ่ง เพื่อให้ชาวสวนสามารถนำน้ำไปใช้ในภาคการเกษตร นอกจากนี้ ยังได้สำรวจพื้นที่เพื่อเจาะบ่อน้ำด้วย

๖. คาดการณ์สภาพอากาศ ๗ วัน (กรมอุตุนิยมวิทยา) ประเทศไทยตอนบน มีอากาศร้อนโดยทั่วไปกับมีฟ้าหลัวในตอนกลางวัน และมีอากาศร้อนจัดหลายพื้นที่ในภาคเหนือ ภาคตะวันออกเฉียงเหนือ ภาคตะวันออก และภาคกลาง ตลอดช่วง โดยในวันที่ ๒๑ เม.ย. ด้านตะวันออกของภาคเหนือ ภาคตะวันออกเฉียงเหนือ ภาคตะวันออกและภาคกลาง มีฝนฟ้าคะนองกับมีลมกระโชกแรง และมีลูกเห็บตกบางพื้นที่ ส่วนในช่วงวันที่ ๒๒-๒๓ เม.ย. จะมีฝนฟ้าคะนองบางแห่งในภาคตะวันออกและภาคใต้

๗. พื้นที่ที่ควรเฝ้าระวังเดือนกุมภาพันธ์ (น้ำท่วม ภัยแล้ง) NASA (๒๔ ชั่วโมง) รายงานพื้นที่ที่อาจเกิดน้ำท่วม (๒๑ เม.ย.) ได้แก่ ภาคตะวันออกเฉียงเหนือ คือ จ.เลยหนองคาย บึงกาฬ สกลนคร นครพนม นครราชสีมา บุรีรัมย์ สุรินทร์ ยโสธร อำนาจเจริญ และอุบลราชธานี ภาคตะวันออก คือ จ.ปราจีนบุรี สระแก้ว และฉะเชิงเทรา ภาคกลาง คือ จ.กาญจนบุรี คณะกรรมการทรัพยากรน้ำแห่งชาติ (๒๑ เม.ย.) ได้รายงานพื้นที่ประสบภัยจากน้ำ (พื้นที่มีชาวขาดแคลนน้ำ) ๔๔ จังหวัด ได้แก่ จ.เชียงใหม่ พะเยา พิจิตร พิษณุโลก แพร่ ลำปาง ลำพูน ตาก กำแพงเพชร นครสวรรค์ ชัยนาท อุทัยธานี ลพบุรี อ่างทอง พระนครศรีอยุธยา ปทุมธานี สุพรรณบุรี นครปฐม ราชบุรีกาญจนบุรี หนองคาย หนองบัวลำภู บุรีรัมย์ ยโสธร สกลนคร สุรินทร์ กาฬสินธุ์ ขอนแก่น ชัยภูมิ นครพนม มุกดาหาร นครราชสีมา ศรีสะเกษ อุตรดิตถ์ มหาสารคาม อุบลราชธานี จันทบุรี ตราด ปราจีนบุรี สมุทรปราการ พังงา ประจวบคีรีขันธ์ สตูล และสงขลา

รายงานสรุปรสภาพน้ำในอ่างเก็บน้ำขนาดใหญ่และขนาดกลาง

ปริมาณน้ำรวมทั่วประเทศ
70,520 ล้าน ลบ.ม. (100%)



ปริมาณน้ำรวมทั่วประเทศ
(เมื่อเทียบกับปริมาณน้ำรวม
ทั้งหมดในประเทศไทย) ณ

วันที่ 21 เมษายน 2559 เท่ากับ
33,123 ล้าน ลบ.ม. หรือ เท่ากับ
47%
วันที่ 21 เมษายน 2558 เท่ากับ
37,408 ล้าน ลบ.ม. หรือ เท่ากับ
53%

รายงานสถานการณ์ ณ. วันที่ 21 เมษายน 2559

ปริมาณน้ำในอ่างที่ใช้การได้ในสัปดาห์นี้ + มากกว่า / - น้อยกว่า สัปดาห์ก่อน

389.91 ล้าน ลบ.ม.

ภาค	สถานการณ์ปริมาณน้ำในอ่าง				ปริมาณน้ำ เปลี่ยนแปลง (ล้าน ม.³)	สถานะ
	ลดลง (แห่ง)	คงที่ (แห่ง)	เพิ่มขึ้น (แห่ง)	รวม (แห่ง)		
ภาคเหนือ	6	-	1	7	-110.00	ปริมาณน้ำในอ่างเก็บน้ำลดลง
ภาคตะวันออกเฉียงเหนือ	9	3	-	12	-60.00	ปริมาณน้ำในอ่างเก็บน้ำลดลง
ภาคกลาง	2	1	-	3	-9.00	ปริมาณน้ำในอ่างเก็บน้ำลดลง
ภาคตะวันตก	2	-	-	2	-125.00	ปริมาณน้ำในอ่างเก็บน้ำลดลง
ภาคตะวันออก	8	-	1	9	-27.91	ปริมาณน้ำในอ่างเก็บน้ำลดลง
ภาคใต้	4	-	-	4	-58.00	ปริมาณน้ำในอ่างเก็บน้ำลดลง
รวมทั้งประเทศ	31	4	2	37	-389.91	ปริมาณน้ำในอ่างเก็บน้ำลดลง

% ปริมาณน้ำรวมแต่ละภาคปัจจุบัน



คงที่ 4 อ่าง
ลดลง 31 อ่าง
เพิ่มขึ้น 2 อ่าง

ภาค อ่างเก็บน้ำ ชื่อ	ความจุ ที่ รอก. (ล้าน ม.³)	ปริมาณน้ำ ที่ใช้งาน ไม่ได้อ่าง (ล้าน ม.³)	ใช้การ ได้อ่าง (ล้าน ม.³)	ปริมาณน้ำรวม วันที่ 21 เมษายน 2558		ปัจจุบัน วันที่ 21 เมษายน 2559				สัปดาห์ก่อน วันที่ 15 เมษายน 2559				ปริมาณน้ำ + เพิ่มขึ้น - ลดลง (ล้าน ม.³)	สถานการณ์ ปริมาณน้ำ ในอ่าง	
				ปริมาณน้ำรวม (ล้าน ม.³)	% (%)	ปริมาณน้ำรวม (ล้าน ม.³)	% (%)	ปริมาณน้ำใช้การได้อ่าง (ล้าน ม.³)	% (%)	ปริมาณน้ำรวม (ล้าน ม.³)	% (%)	ปริมาณน้ำใช้การได้อ่าง (ล้าน ม.³)	% (%)			
																ปริมาณน้ำรวม (ล้าน ม.³)
ภาคเหนือ (7)																
1	ภูมิพล (2) ดาก	13,462	3,800	9,662	5,368	40%	4,279	32%	479	4%	4,319	32%	519	4%	-40.00	ลดลง
2	สิริกิติ์ (2) อุดรดิต	9,510	2,850	6,660	4,968	52%	3,848	40%	998	10%	3,905	41%	1,055	11%	-57.00	ลดลง
3	แม่งัด เชียงใหม่	265	22	243	108	41%	38	14%	16	6%	42	16%	20	8%	-4.00	ลดลง
4	แมกวง เชียงใหม่	263	14	249	37	14%	24	9%	10	4%	25	10%	11	4%	-1.00	ลดลง
5	คำม่วน ลำปาง	106	4	102	36	34%	22	21%	18	17%	21	20%	17	16%	1.00	เพิ่มขึ้น
6	ก๊าดคองมา ลำปาง	170	6	164	58	34%	16	9%	10	6%	18	11%	12	7%	-2.00	ลดลง
7	แควน้อย พิษณุโลก	939	43	896	306	33%	275	29%	232	25%	282	30%	239	25%	-7.00	ลดลง
	รวมภาคเหนือ 35.05%	24,715	6,739	17,976	10,881	44%	8,502	34%	1,763	7%	8,612	35%	1,873	8%	-110.00	ลดลง
ภาคตะวันออกเฉียงเหนือ (12)																
8	ห้วยหลวง อุดรธานี	135	7	128	35	26%	17	13%	10	7%	18	13%	11	8%	-1.00	ลดลง
9	น้ำอูน สกลนคร	520	43	477	213	41%	144	28%	101	19%	145	28%	102	20%	-1.00	ลดลง
10	น้ำพุง (2) สกลนคร	166	10	156	51	31%	50	30%	40	24%	52	31%	42	25%	-2.00	ลดลง
11	จุฬารัตน์ (2) ชัยภูมิ	164	37	127	75	46%	57	35%	20	12%	57	35%	20	12%	-	คงที่
12	อุบลรัตน์ (2) ขอนแก่น	2,431	581	1,850	910	37%	552	23%	-	0%	561	23%	-	0%	-	คงที่
13	ลำปาว กาฬสินธุ์	1,980	100	1,880	509	26%	376	19%	276	14%	401	20%	301	15%	-25.00	ลดลง
14	ลำตะคอง นครราชสีมา	314	23	291	107	34%	83	26%	60	19%	86	27%	63	20%	-3.00	ลดลง
15	ลำพระเพลิง นครราชสีมา	110	1	109	25	23%	43	39%	42	38%	43	39%	42	38%	-	คงที่
16	มูลมบน นครราชสีมา	141	7	134	60	43%	36	26%	29	21%	37	26%	30	21%	-1.00	ลดลง
17	ลำแจะ นครราชสีมา	275	7	268	117	43%	58	21%	51	19%	62	23%	55	20%	-4.00	ลดลง
18	ลำนางรอง บุรีรัมย์	121	3	118	65	54%	58	48%	55	45%	59	49%	56	46%	-1.00	ลดลง
19	สิรินธร (2) อุบลราชธานี	1,966	831	1,135	958	49%	963	49%	132	7%	985	50%	154	8%	-22.00	ลดลง
	รวมภาคตะวันออกเฉียงเหนือ 11.80%	8,324	1,650	6,674	3,125	38%	2,437	29%	816	10%	2,507	30%	876	11%	-60.00	ลดลง
ภาคกลาง (3)																
20	ป่าสักชลสิทธิ์ ลพบุรี	960	3	957	280	29%	269	28%	266	28%	277	29%	274	29%	-8.00	ลดลง
21	ห้วยเสลา อุทัยธานี	160	17	143	49	31%	44	28%	27	17%	45	28%	28	18%	-1.00	ลดลง
22	กระเสียว สุพรรณบุรี	240	40	200	93	39%	57	24%	17	7%	57	24%	17	7%	-	คงที่
	รวมภาคกลาง 1.93%	1,360	60	1,300	422	31%	370	27%	310	23%	379	28%	319	23%	-9.00	ลดลง
ภาคตะวันตก (2)																
23	ศรีนครินทร์ (2) กาญจนบุรี	17,745	10,265	7,480	12,368	70%	12,035	68%	1,770	10%	12,084	68%	1,819	10%	-49.00	ลดลง
24	วชิราลงกรณ์ (2) กาญจนบุรี	8,860	3,012	5,848	4,246	48%	4,049	46%	1,037	12%	4,125	47%	1,113	13%	-76.00	ลดลง
	รวมภาคตะวันตก 37.73%	26,605	13,277	13,328	16,614	62%	16,084	60%	2,807	11%	16,209	61%	2,932	11%	-125.00	ลดลง
ภาคตะวันออก (5+4)																
25	ขนานนา นครนายก	224	4.00	220	51	23%	69	31%	65	29%	75	33%	71	32%	-6.00	ลดลง
26	คลองสิียด ฉะเชิงเทรา	420	30.00	390	87	21%	96	23%	66	16%	103	25%	73	17%	-7.00	ลดลง
27	บางพระ (3) ชลบุรี	117	12.00	105	42	36%	25	21%	13	11%	26	22%	14	12%	-1.00	ลดลง
28	หนองปลาไหล (3) ระยอง	164	13.75	150	93	57%	101	62%	87	53%	106	65%	92	56%	-5.00	ลดลง
29	ประแสร์ (3) ระยอง	248	20.00	228	182	73%	163	66%	143	58%	170	69%	150	60%	-7.00	ลดลง
30	มาบประชัน (3) ระยอง	17	0.72	16	6	34%	8	48%	7	43%	8	49%	7.44	45%	-0.27	ลดลง
31	หนองคอไก่ (3) ระยอง	21	1.00	20	6	28%	3	13%	2	9%	3	16%	2.39	11%	-0.54	ลดลง
32	คลองทราย (3) ระยอง	71	3.00	68	20	28%	24	33%	21	29%	25	35%	22.27	31%	-1.45	ลดลง
33	คลองใหญ่ (3) ระยอง	40	3.00	37	10	26%	26	65%	23	57%	26	64%	22.57	56%	0.34	เพิ่มขึ้น
	รวมภาคตะวันออก 1.87%	1,322	87	1,235	498	38%	514	39%	427	32%	542	41%	455	34%	-27.91	ลดลง
ภาคใต้ (4)																
34	แก่งกระจาน เพชรบุรี	710	67	643	318	45%	235	33%	168	24%	241	34%	174	25%	-6.00	ลดลง
35	ปราณบุรี ประจวบคีรีขันธ์	391	18	373	151	39%	70	18%	52	13%	72	18%	54	14%	-2.00	ลดลง
36	รัชชประภา (2) สุราษฎร์ธานี	5,639	1,352	4,287	4,174	74%	4,094	73%	2,742	49%	4,115	73%	2,763	49%	-21.00	ลดลง
37	บางกลาง (2) ยะลา	1,454	260	1,194	1,225	84%	818	56%	558	38%	847	58%	587	40%	-29.00	ลดลง
	รวมภาคใต้ 11.62%	8,194	1,697	6,497	5,868	72%	5,217	64%	3,520	43%	5,275	64%	3,578	44%	-58.00	ลดลง
	รวมทั้งประเทศ 100% (37)	70,520	23,510	47,010	37,408	53%	33,123	47%	9,643	14%	33,523	48%	10,033	14%	-389.91	ลดลง

ที่มาข้อมูล : ตารางสรุปรสภาพน้ำในอ่างเก็บน้ำขนาดใหญ่ทั่วประเทศ และ ตารางสรุปรสภาพน้ำในอ่างเก็บน้ำภาคตะวันออกเฉียงเหนือ กรมชลประทาน

หมายเหตุ :

- 1) อ่างเก็บน้ำขนาดใหญ่ หมายถึง อ่างเก็บน้ำที่มีความจุตั้งแต่ 100 ล้าน ลบ.ม. ขึ้นไป
- 2) เป็นอ่างเก็บน้ำอยู่ใต้วงน้ำที่มีความรับผิดชอบของการไฟฟ้าฝ่ายผลิตแห่งประเทศไทย(10) นอกนั้นอยู่ใต้วงน้ำที่รับผิดชอบของกรมชลประทาน (23)
- 3) เป็นอ่างเก็บน้ำขนาดกลางที่มีความสำคัญต่อการอุตสาหกรรมและการประมง ของลุ่มน้ำชายฝั่งทะเลตะวันออก
- 4) ที่มา : กรมชลประทาน และการไฟฟ้าฝ่ายผลิตแห่งประเทศไทย
- 5) จังหวัดที่มีอ่างเก็บน้ำขนาดใหญ่มีจำนวน 25 จังหวัด ไม่มี 51 จังหวัด รอก. หมายถึง ระดับเก็บกักของอ่าง



ศูนย์เขล



ศูนย์ป้องกันกักตุนน้ำ กรมทรัพยากรน้ำ

ลำดับของเขื่อนตามความจุ

- 1.ศรีนครินทร์ 2.ภูมิพล 3.สิริกิติ์ 4.วชิราลงกรณ์ 5.รัชชประภา
6.อุบลรัตน์ 7.สิรินธร 8.บางหลวง 9.ลำปาว 10.ป่าสัก