



สรุปสถานการณ์น้ำ

17 มกราคม 2561

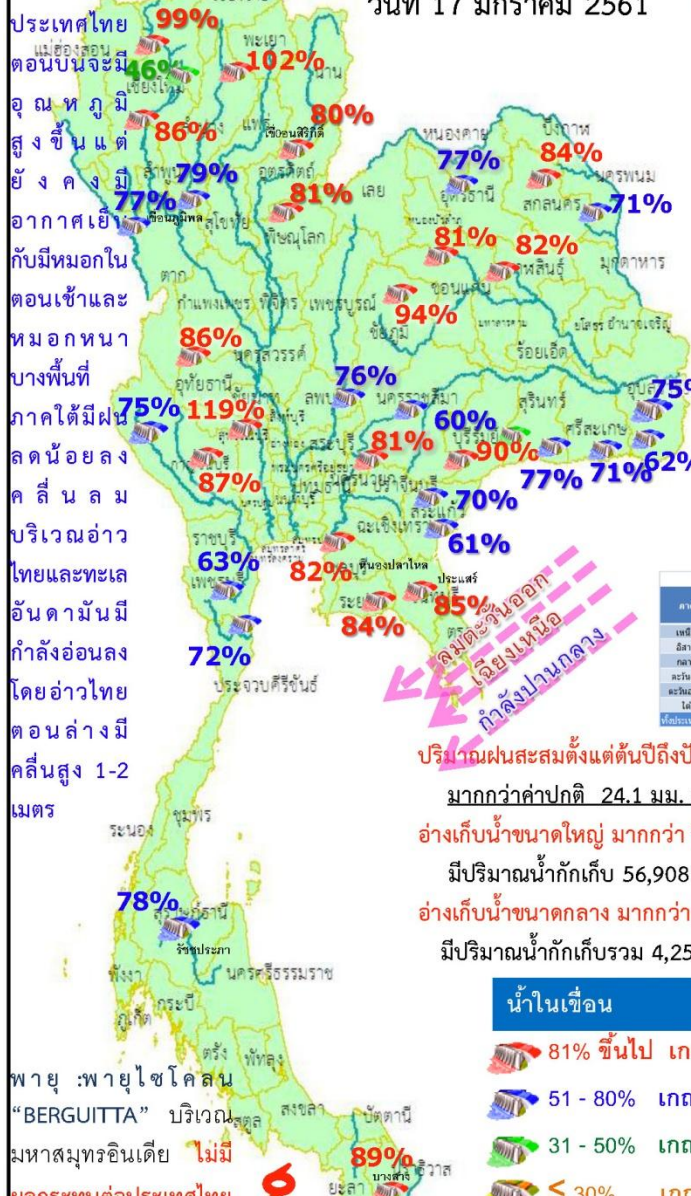




นัยสำคัญ: 17 มกราคม 2561

สรุปสถานการณ์น้ำ

วันที่ 17 มกราคม 2561



- น้ำเค็มรุก
- ขาดแคลนน้ำ (-)
- น้ำเสีย (-)
- น้ำระบายไม่ทัน(-)
- น้ำท่วม (-)
- น้ำหลาก (-)
- ดินสไลด์ (-)
- วาตภัย (-)

ภาค	ด้านลบ.ม.	%	สถานะเทียบกับปี 59 (ค่าเฉลี่ย)
เหนือ	12,687	70	ลดลง 4,174
อีสาน	4,950	74	ลดลง 1,083
กลาง	1,095	84	ลดลง 12
ตะวันออก	8,911	67	ลดลง 3,056
ตะวันตก	1,028	73	ลดลง 116
ใต้	4,693	72	ลดลง 75
ทั่วประเทศ	33,364	71	ลดลง 8,492

ปริมาณฝนสะสมตั้งแต่ต้นปีถึงปัจจุบันรวม 32.1 มม.
 มากกว่าค่าปกติ 24.1 มม. 301%
 อ่างเก็บน้ำขนาดใหญ่ มากกว่า ปีที่แล้ว 11%
 มีปริมาณน้ำกักเก็บ 56,908 ล้าน ลบ.ม. (80%)
 อ่างเก็บน้ำขนาดกลาง มากกว่า ปีที่แล้ว 19%
 มีปริมาณน้ำกักเก็บรวม 4,252 ล้าน ลบ.ม. (83%)

น้ำในเขื่อน	
81% ขึ้นไป	เกณฑ์น้ำดีมาก 18 แห่ง
51 - 80%	เกณฑ์น้ำดี 16 แห่ง
31 - 50%	เกณฑ์น้ำพอใช้ 1 แห่ง
≤ 30%	เกณฑ์น้ำน้อย 0 แห่ง

1. ปริมาณฝนสะสมตั้งแต่ต้นปี 2561 ถึง วันที่ 14 มกราคม 61 รวม 32.1 มม. มากกว่าค่าเฉลี่ย 24.1 มม. (301%)
2. อ่างเก็บน้ำขนาดใหญ่มีปริมาณน้ำเก็บกักรวม 56,908 ล้าน ลบ.ม. (80%) มากกว่าปีที่แล้ว 11% (8,364 ล้าน ลบ.ม.)
3. อ่างเก็บน้ำขนาดกลาง มีปริมาณน้ำเก็บกักรวม 4,252 ล้าน ลบ.ม. (83%) มากกว่าปีที่แล้ว 19% (993 ล้าน ลบ.ม.)
4. พื้นที่ที่ต้องให้ความสนใจเรื่องน้ำ
 - 4.1 พื้นที่น้ำท่วม - จังหวัด
 - 4.1.1 พื้นที่ระบายไม่ทัน - จังหวัด
 - 4.1.2 พื้นที่น้ำหลาก - จังหวัด
 - 4.2 พื้นที่ขาดแคลนน้ำ
 - 4.2.1. ขาดแคลนน้ำอุปโภค-บริโภค - จังหวัด
 - 4.2.2 ขาดแคลนน้ำเกษตร - จังหวัด
 - 4.3 น้ำเค็มรุก - จังหวัด
 - 4.4 คุณภาพน้ำ
 - 4.4.1 น้ำเสียเนื่องจากสิ่งปฏิกูล - จังหวัด
 - 4.4.2 น้ำเสียเนื่องจากน้ำท่วมขัง - จังหวัด

พายุ : พายุไซโคลน "BERGUITTA" บริเวณมหาสมุทรอินเดีย ไม่มีผลกระทบต่อประเทศไทย

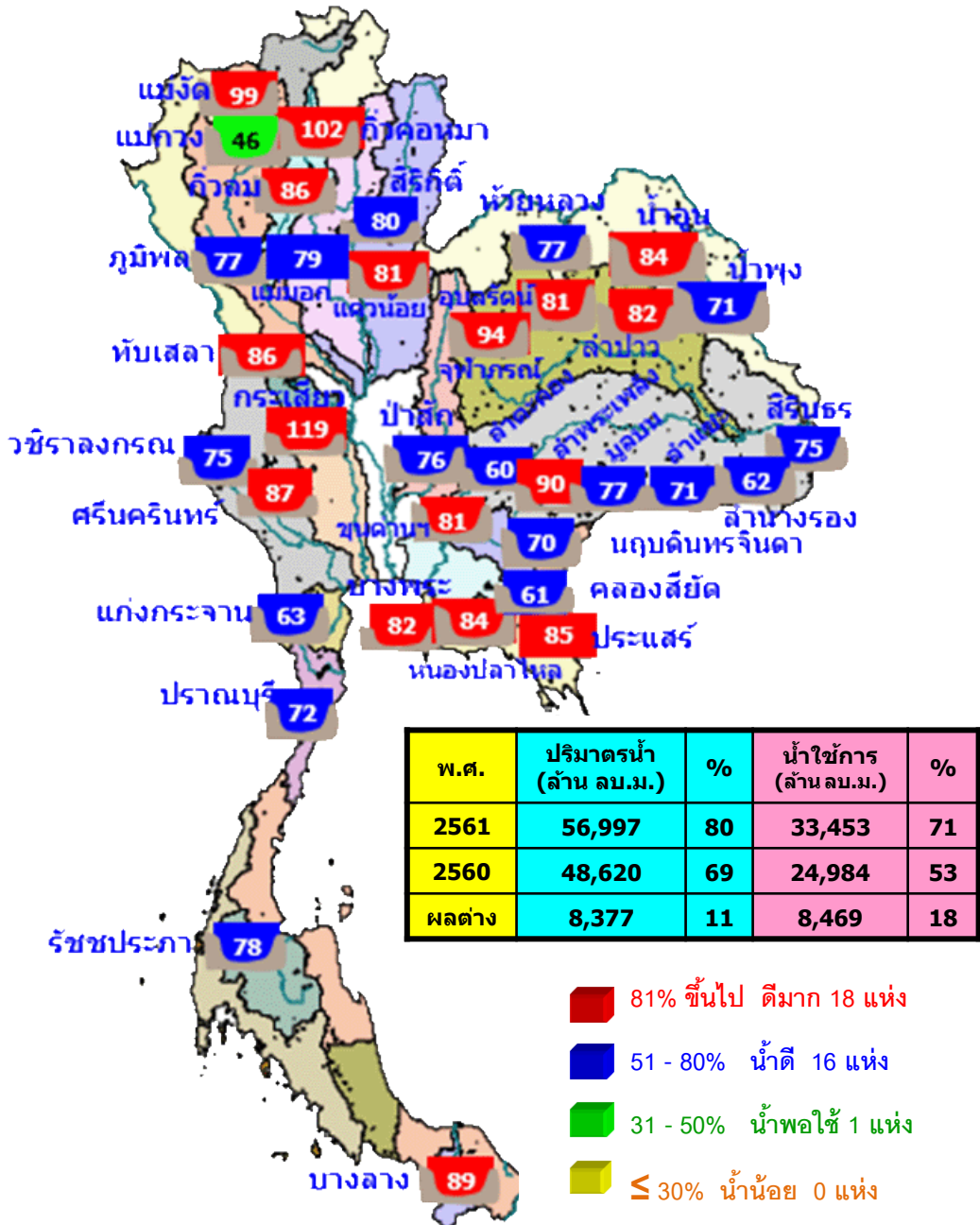


17 มกราคม 2561

สถานการณ์การเก็บกักน้ำในเขื่อนขนาดใหญ่

มีปริมาณน้ำสูงกว่าเกณฑ์กักเก็บน้ำสูงสุด 2 เขื่อน

1.กiewkothama	ลำปาง	102%
2.กระเสี้ยว	สุพรรณบุรี	119%



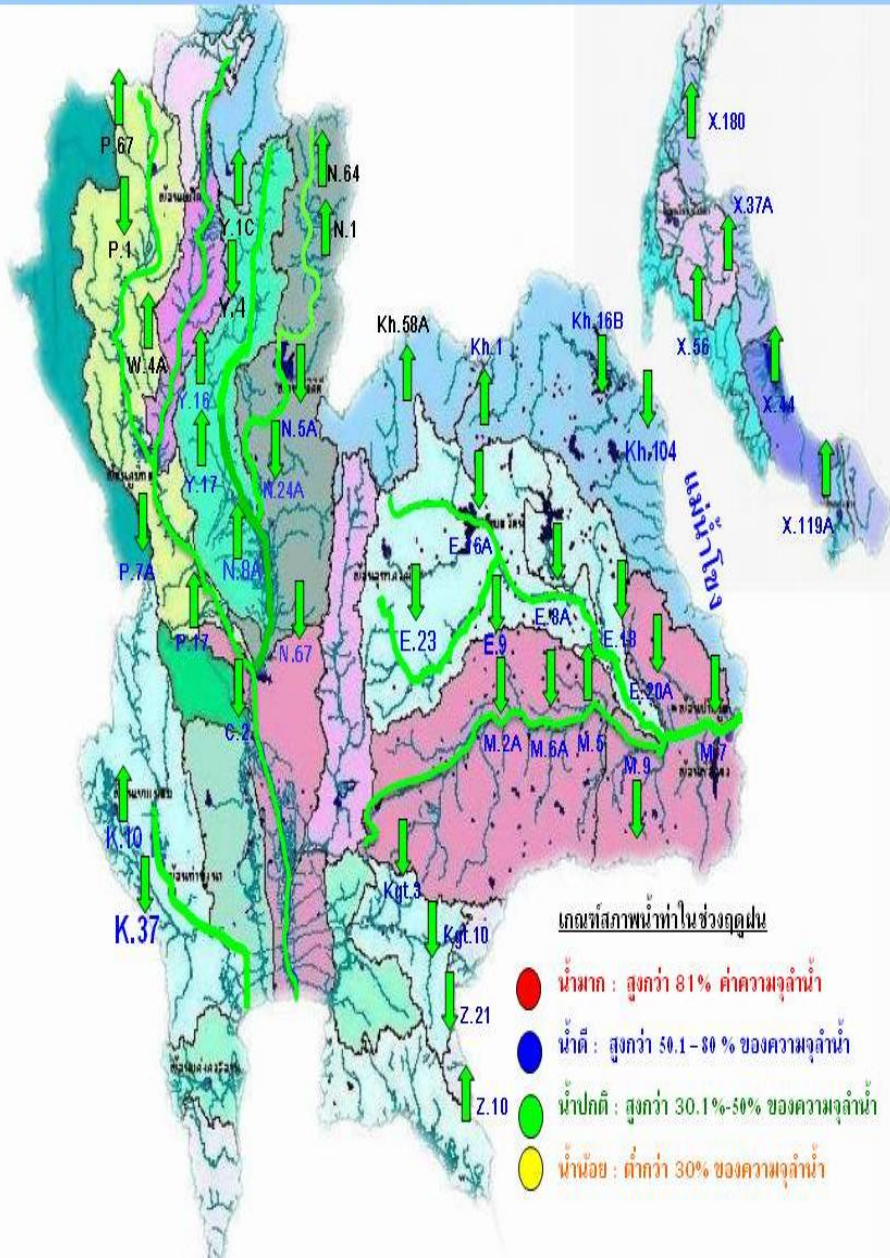
สภาพน้ำและการระบายน้ำ กฟผ
รายงาน ณ วันที่ 17 มกราคม 2561

เขื่อน	A	B	C	D	E	F	G
	ปริมาณน้ำไหลเข้าอ่าง (ล้าน ลบ.ม.)	แผนระบายน้ำ (ล้าน ลบ.ม.)	ระบายน้ำผ่านเครื่องรวมลดการสูญเสีย (ล้าน ลบ.ม.)	ปริมาณน้ำที่สามารถใช้งานได้ (ล้าน ลบ.ม.)	ปริมาณน้ำที่สามารถใช้งานได้คิดเป็น %	โรงงานใด (วัน)	ใช้ไม่ได้จนถึงวันที่
1 เขื่อนภูมิพล	2.80	20.60	21.85	6479.85	67.07	297	9 พ.ย. 61
2 เขื่อนสิริกิติ์	4.69	27.00	28.02	4760.72	71.48	170	5 ก.ค. 61
3 เขื่อนศรีนครินทร์	3.80	7.00	11.83	5250.24	70.19	444	5 เม.ย. 62
4 เขื่อนวชิราลงกรณ	0.09	9.00	10.07	3642.95	62.29	362	13 ม.ค. 62
5 เขื่อนรัชชประภา	5.33	3.00	8.60	3028.10	70.63	352	3 ม.ค. 62
6 เขื่อนบางลาง	8.10	2.84	8.11	1020.40	86.62	126	22 พ.ค. 61
7 เขื่อนอุบลรัตน์	0.42	9.00	10.02	1380.31	74.63	138	3 มิ.ย. 61
8 เขื่อนน้ำพอง	0.00	0.00	0.26	108.45	69.16	417	9 มิ.ค. 62
9 เขื่อนสิรินธร	0.19	0.00	1.30	649.55	57.22	500	31 พ.ค. 62
10 เขื่อนจุฬาภรณ์	0.23	0.30	0.33	117.41	92.79	356	7 ม.ค. 62
11 เขื่อนป่าสักชลสิทธิ์	2.11	4.35	4.35	728.18	76.09	167	2 ก.ค. 61
12 เขื่อนแควน้อยบำรุงแดน	0.50	5.18	5.21	721.60	80.54	139	4 มิ.ย. 61
รวม	78.37	92.82	105.99	12,496			

แหล่งข้อมูล : การไฟฟ้าฝ่ายผลิตแห่งประเทศไทย



แนวโน้มสถานการณ์น้ำท่าในลำน้ำสายหลัก 16 มกราคม 2561



สภาพน้ำท่า

4.1 กลุ่มน้ำเจ้าพระยา (เวลา 06.00 น.)

แม่น้ำเจ้าพระยา สถานี C.2 ค่ายจระพระวัดิ อ.เมือง จ. นครสวรรค์ รวมน้ำจากแม่น้ำปิง และ แม่น้ำน่าน ปริมาณน้ำไหลผ่าน 445 ลบ.ม./วินาที ระดับน้ำ +18.73 ม.รทก. ต่ำกว่าตลิ่ง 7.47 เมตร **แนวโน้มปกติ**

เขื่อนเจ้าพระยา สถานี C.13 อ.สรรพยา จ.ชัยนาท ปริมาณน้ำไหลผ่าน 100 ลบ.ม./วินาที ระดับน้ำเหนือเขื่อน +15.99 ม.รทก. ต่ำกว่าตลิ่ง 1.01 เมตร **แนวโน้มปกติ**

4.2 กลุ่มน้ำภาคใต้ฝั่งตะวันออก (เวลา 06.00 น.)

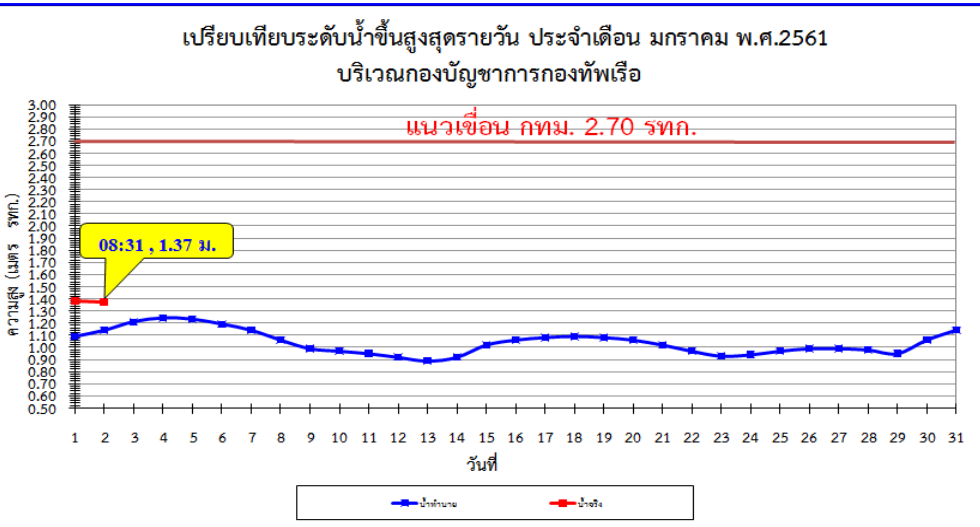
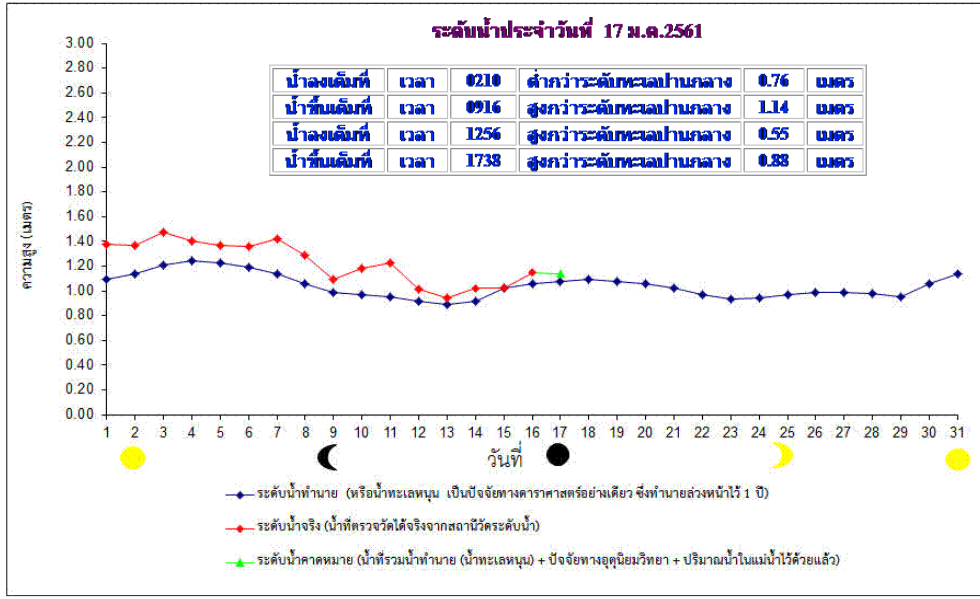
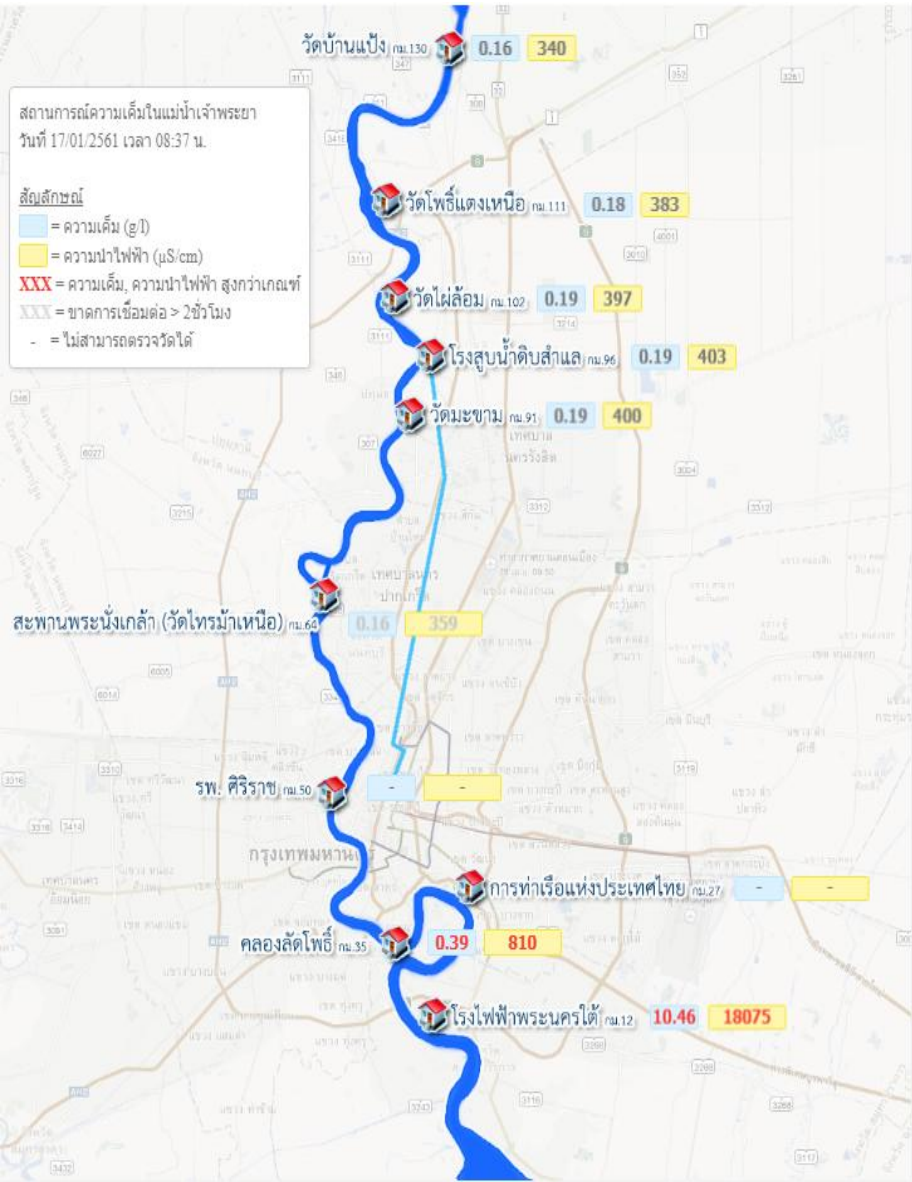
แม่น้ำโก-ลก สถานี X.274 บ้านบุเกะตา อ.แวง จ. นราธิวาส ปริมาณน้ำไหลผ่าน 21.75 ลบ.ม./วินาที ระดับน้ำ +19.41 ม.รทก. ต่ำกว่าตลิ่ง 4.77 เมตร **แนวโน้มลดลง**

แม่น้ำโก-ลก สถานี X.119A บ้านบุเกะตา อ.แวง จ. นราธิวาส ปริมาณน้ำไหลผ่าน 170.60 ลบ.ม./วินาที ระดับน้ำ +7.46 ม.รทก. ต่ำกว่าตลิ่ง 0.74 เมตร **แนวโน้มลดลง**



ความเค็มในแม่น้ำเจ้าพระยา

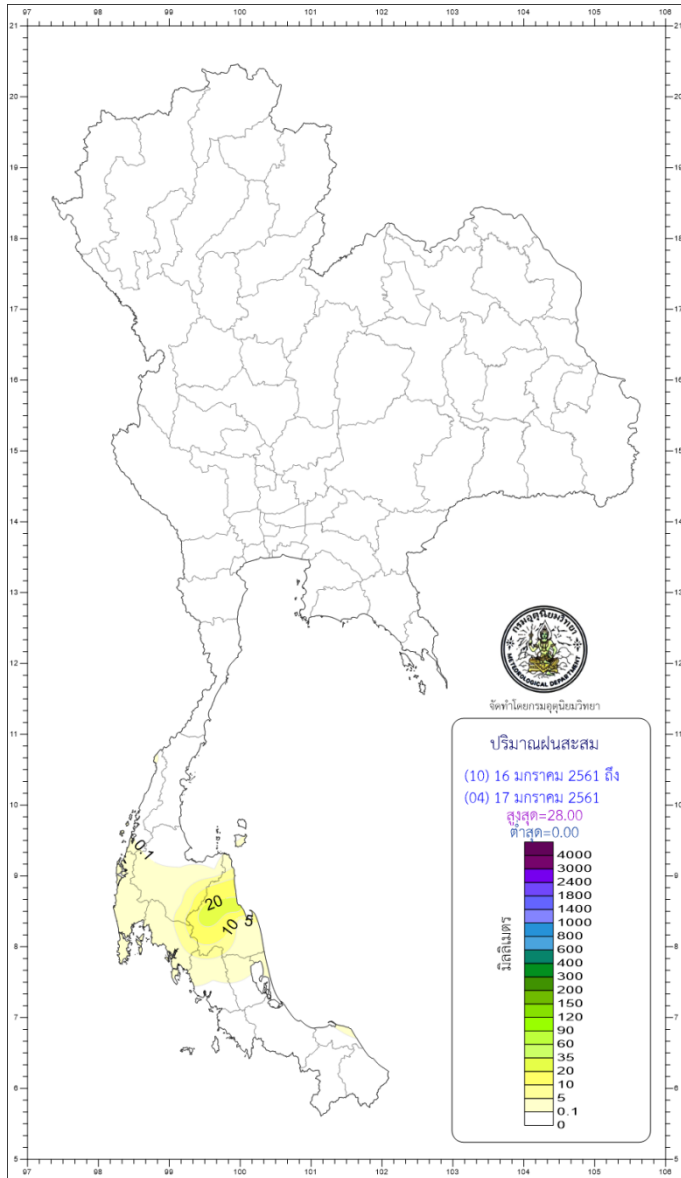
17 มกราคม 2561



ข้อมูลจากเครื่องวัดคุณภาพน้ำ เป็นข้อมูลเพื่อใช้ในการเฝ้าระวังคุณภาพน้ำดิบสำหรับการผลิตน้ำประปาของการประปานครหลวง เกณฑ์ค่าเฉลี่ย : ความเค็ม <0.25 g/l, ความนำไฟฟ้า <500 µS/cm, ออกซิเจนในน้ำ >2 mg/l, กรด-ด่าง ระหว่าง 5-9 เกณฑ์สะพานพระนั่งเกล้า และ รพ.ศิริราช ความเค็ม <1.80 g/l (อ้างอิงฝ่ายคุณภาพน้ำ) เกณฑ์สำหรับการเกษตร : ความเค็ม <2 g/l, ความนำไฟฟ้า <4,000 µS/cm



ปริมาณฝน 24 ชั่วโมง ที่ผ่านมา



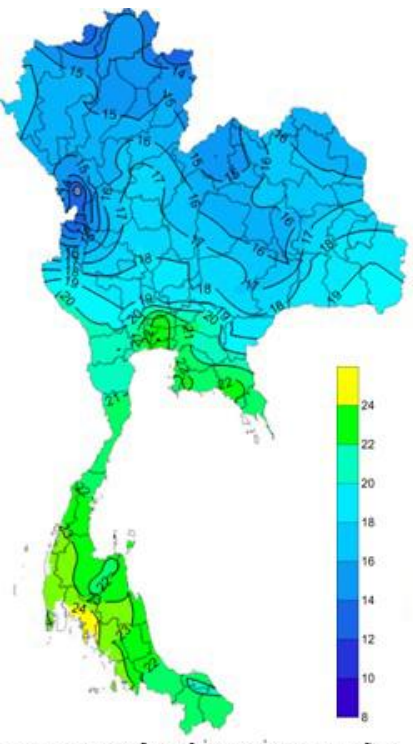
 กองพยากรณ์อากาศ กรมอุตุนิยมวิทยา กระทรวงดิจิทัลเพื่อเศรษฐกิจและสังคม		รายงานสรุปลักษณะอากาศ ประจำวันพุธที่ 17 มกราคม พ.ศ. 2561 ออกประกาศเวลา 0500 น.	
ภาค	เกณฑ์และปริมาณฝนเป็นมิลลิเมตร <small>ตั้งแต่เวลา 0100 น. วันที่ 16 ม.ค. 61 ถึง เวลา 0100 น. วันที่ 17 ม.ค. 61</small>	อุณหภูมิเป็นองศาเซลเซียส	
เหนือ	ไม่มีรายงานฝนตก	ต่ำสุด	7.4 เกษตรหลวงอ่างช้าง อ.ฝาง จ.เชียงใหม่
		ต่ำสุด	11.5 อ.ทุ่งช้าง จ.น่าน
		สูงสุด	32.5 อ.หล่มสัก และอ.เมือง จ.เพชรบูรณ์
ตะวันออกเฉียงเหนือ	ไม่มีรายงานฝนตก	ต่ำสุด	6.0 อุทยานแห่งชาติภูกระดึง อ.ภูกระดึง และเขตรักษาพันธุ์สัตว์ป่าภูหลวง อ.ภูเรือ จ.เลย
		ต่ำสุด	13.1 อ.เมือง จ.เลย
		สูงสุด	34.4 อ.สว่างวีระวงศ์ จ.อุบลราชธานี
กลาง	ไม่มีรายงานฝนตก	ต่ำสุด	15.9 อ.เมือง จ.นครสวรรค์
		สูงสุด	33.5 อ.ทองผาภูมิ จ.กาญจนบุรี
ตะวันออก	ไม่มีรายงานฝนตก	ต่ำสุด	15.3 สถานีอุตุนิยมวิทยา (เขาเขียว) อ.เมือง จ.นครนายก
		ต่ำสุด	17.8 อ.สนามชัยเขต จ.ฉะเชิงเทรา
		สูงสุด	33.5 ต.ตะปอน อ.ขลุง จ.จันทบุรี
ได้ฝั่งตะวันออก	มีฝนร้อยละ 20 ของพื้นที่ มากที่สุด 28.0 มม. ที่ อ.ฉวาง จ.นครศรีธรรมราช	ต่ำสุด	18.8 ต.หนองพลับ อ.หัวหิน จ.ประจวบคีรีขันธ์
		สูงสุด	33.0 อ.ฉวาง จ.นครศรีธรรมราช
ได้ฝั่งตะวันตก	มีฝนร้อยละ 20 ของพื้นที่ มากที่สุด 2.3 มม. ที่ อ.ตะกั่วป่า จ.กระบี่	ต่ำสุด	19.5 อ.เหนือคลอง จ.กระบี่
		สูงสุด	33.4 อ.เมือง จ.ภูเก็ต
กรุงเทพมหานครและปริมณฑล	ไม่มีรายงานฝนตก	ต่ำสุด	19.9 ท่าอากาศยานสุวรรณภูมิ อ.บางพลี จ.สมุทรปราการ
		สูงสุด	33.1 อ.คลองหลวง จ.ปทุมธานี และศูนย์การประชุมแห่งชาติสิริกิติ์ เขตคลองเตย กรุงเทพมหานคร

พยากรณ์อากาศบริเวณอ่าวไทยและทะเลอันดามันเพื่อการท่องเที่ยว

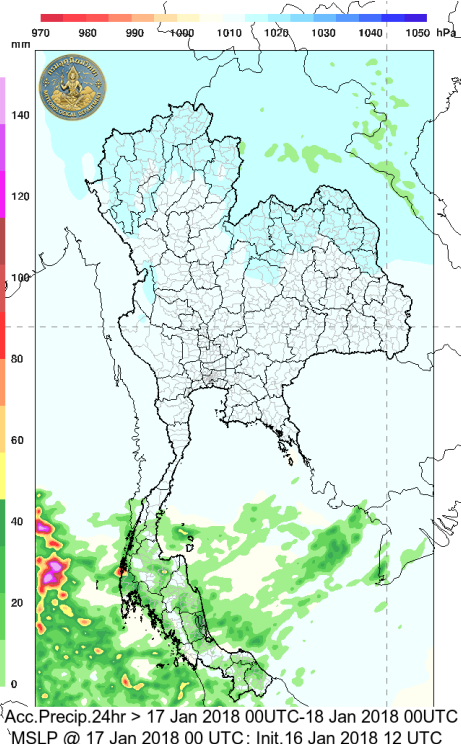
อ่าวไทย	มีเมฆเป็นส่วนมาก กับมีฝนฟ้าคะนอง ร้อยละ 20 ของพื้นที่ ตั้งแต่ จ.ชุมพรขึ้นมา: ทะเลมีคลื่นสูงประมาณ 1 เมตร ตั้งแต่ จ.สุราษฎร์ธานีลงไป: ทะเลมีคลื่นสูง 1-2 เมตร บริเวณที่มีฝนฟ้าคะนองคลื่นสูงมากกว่า 2 เมตร		
ทะเลอันดามัน	มีเมฆเป็นส่วนมาก กับมีฝนฟ้าคะนอง ร้อยละ 10 ของพื้นที่ ทะเลมีคลื่นสูงประมาณ 1 เมตร		
วันนี้	กรุงเทพมหานคร	ดวงอาทิตย์ตกเวลา	18.10 น.
	ประกาศารากาญจนนาภิเษก แหลมพรหมเทพ จ.ภูเก็ต	ดวงอาทิตย์ตกเวลา	18.28 น.
วันพรุ่งนี้	ผาชนะโต อ.โขงเจียม จ.อุบลราชธานี	ดวงอาทิตย์ขึ้นเวลา	06.28 น.
	อุทยานแห่งชาติตาดโผน อ.ป่า จ.น่าน	ดวงอาทิตย์ขึ้นเวลา	06.53 น.

สภาวะระดับน้ำในแม่น้ำเจ้าพระยา ที่หน้ากองบัญชาการกองทัพเรือคำนวณโดยกรมอุทกศาสตร์เมื่อรวมน้ำทะเลหนุนและอิทธิพลต่างๆแล้ว

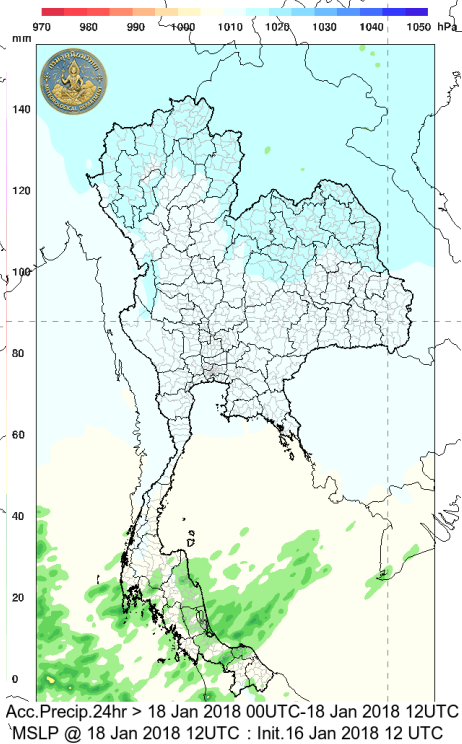
วันนี้	น้ำขึ้นเต็มที่ เวลา	09.16 น.	สูงกว่าระดับทะเลปานกลาง	1 เมตร	14 เซนติเมตร
(17 ม.ค. 61)	และเวลา	17.38 น.	สูงกว่าระดับทะเลปานกลาง	- เมตร	88 เซนติเมตร
	น้ำลงเต็มที่ เวลา	02.10 น.	ต่ำกว่าระดับทะเลปานกลาง	- เมตร	76 เซนติเมตร
	และเวลา	12.56 น.	สูงกว่าระดับทะเลปานกลาง	- เมตร	55 เซนติเมตร



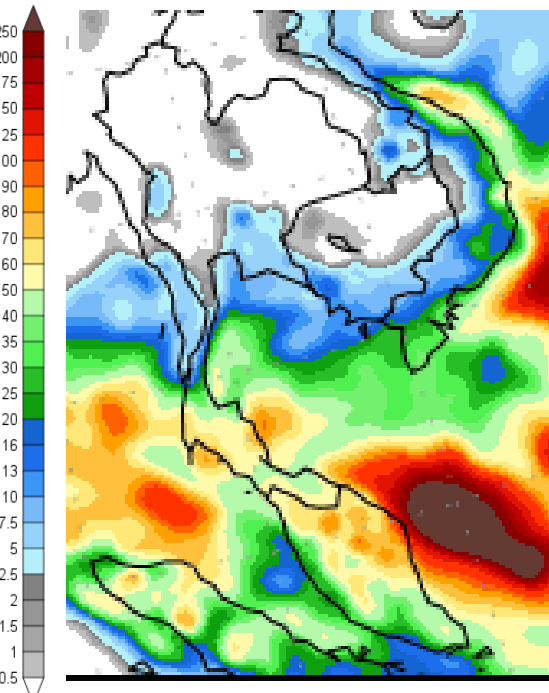
ภาพแสดงการพยากรณ์อุณหภูมิสูงสุด 24 ชั่วโมง (องศาเซลเซียส)



Acc.Precip.24hr > 17 Jan 2018 00UTC-18 Jan 2018 00UTC
MSLP @ 17 Jan 2018 00 UTC : Init.16 Jan 2018 12 UTC



Acc.Precip.24hr > 18 Jan 2018 00UTC-18 Jan 2018 12UTC
MSLP @ 18 Jan 2018 12UTC : Init.16 Jan 2018 12 UTC



วันที่ 16-18 ม.ค. 61 ประเทศไทยตอนบนจะมีอุณหภูมิสูงขึ้น 3-5 องศาเซลเซียสกับมีหมอกในตอนเช้าและมีหมอกหนาในบางพื้นที่ แต่ยังคงมีอากาศเย็นถึงหนาวโดยทั่วไปบริเวณภาคเหนือ และภาคตะวันออกเฉียงเหนือ

ภาคใต้ตอนล่างมีฝนลดลง อ่าวไทยตอนล่างมีคลื่นสูงประมาณ 2 เมตร

วันที่ 19-22 ม.ค. 61 ประเทศไทยตอนบนมีหมอกในตอนเช้า โดยจะมีฝนฟ้าคะนองบางแห่ง แต่ยังคงมีอากาศเย็นโดยทั่วไป บริเวณภาคเหนือ และภาคตะวันออกเฉียงเหนือ ภาคใต้จะมีฝนตกหนักบางแห่ง

ข้อควรระวัง

วันที่ 16-18 ม.ค. 61 ประชาชนบริเวณประเทศไทยตอนบนระมัดระวังในการสัญจรผ่านบริเวณที่มีหมอกหนา

วันที่ 19-22 ม.ค.61 ประชาชนบริเวณประเทศไทยตอนบนประชาชนควรระมัดระวังในการเดินทาง และเกษตรกรระวังความเสียหายจากผลผลิตทางการเกษตร