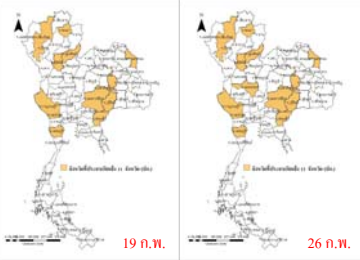




ข่าวน้ำ

ฉบับที่ ๕๘๓ ปีที่ ๑๔ ประจำวันที่ ๒๐ - ๒๖ กุมภาพันธ์ ๒๕๕๙ Web: www.dwr.go.th Email : mekhala@dwr.mail.go.th



จังหวัดที่ประสบอุทกภัย
สัปดาห์ที่แล้ว - จังหวัด
ปัจจุบัน - จังหวัด
จังหวัดที่ประสบภัยแล้ง
สัปดาห์ที่แล้ว ๑๑ จังหวัด
ปัจจุบัน ๑๒ จังหวัด

ข่าวที่น่าสนใจสัปดาห์นี้:

๑. **ลมฟ้าอากาศ** คาดหมาย ๗ วันข้างหน้า ในช่วงวันที่ ๒๕-๒๘ ก.พ. บริเวณความกดอากาศสูงกำลังแรงจากประเทศจีนได้แผ่ลง มาปกคลุมบริเวณประเทศไทยตอนบนและทะเลจีนใต้ ลักษณะเช่นนี้ทำให้บริเวณดังกล่าวมีอากาศหนาวเย็นกับมีลมแรง โดยภาค ตะวันออกเฉียงเหนือ ภาคกลาง และภาคตะวันออกเฉียง อุมทุมมิจะลดลง ๑-๓ องศาเซลเซียส ส่วนบริเวณภาคเหนือ อุมทุมมิจะลดลง ๒-๔ องศาเซลเซียส สำหรับมรสุมตะวันออกเฉียงเหนือที่พัดปกคลุมอ่าวไทยและภาคใต้จะมีกำลังแรงขึ้น ลักษณะเช่นนี้ทำให้คลื่นลม บริเวณอ่าวไทยมีคลื่นสูง ๒-๔ เมตร ส่วนในช่วงวันที่ ๒๙ ก.พ. - ๒ มี.ค. บริเวณความกดอากาศสูงที่ปกคลุมประเทศไทยตอนบนเริ่มมี กำลังอ่อนลง แต่ยังคงทำให้บริเวณดังกล่าวมีอากาศหนาวเย็น สำหรับมรสุมตะวันออกเฉียงเหนือที่พัดปกคลุมอ่าวไทยและภาคใต้มี กำลังอ่อนลง ทำให้คลื่นลมบริเวณอ่าวไทยจะมีกำลังอ่อนลง

๒. **สภาพน้ำในเขื่อน** ภาพรวมของปริมาณน้ำในเขื่อนทั่วประเทศ ณ วันที่ ๒๖ กุมภาพันธ์ ๒๕๕๙ มีปริมาณทั้งสิ้น ๓๖,๖๗๐ ล้านล.ม. (๕๒%) ของปริมาณน้ำเก็บกักทั้งหมด ลดลงจากสัปดาห์ก่อน ๔๑๔ ล้าน ลบ.ม. และเมื่อเทียบกับช่วงเวลาเดียวกันของปีที่แล้วมี ปริมาณน้อยกว่า ๔,๘๖๙ ล้าน ลบ.ม. ทั้งนี้เขื่อนที่มีน้ำอยู่ในเกณฑ์ต่ำกว่า ๓๐% มีอยู่ ๙ เขื่อน คือ เขื่อนแม่จันทสมบูรณ์ชล(๒๒%) เขื่อนแม่กวางอุดมธารา(๑๑%) เขื่อนกัวลม(๒๖%) และเขื่อนกัวคอบมา(๑๔%) เขื่อนห้วยหลวง(๑๙%) เขื่อนอุบลรัตน์(๒๗%) เขื่อนห้วยเสลา(๒๙%) เขื่อนกระเสียว(๒๖%) เขื่อนปรางบุรี(๒๙%) ส่วนเขื่อนที่มีปริมาณน้ำอยู่ในเกณฑ์ สูงเกิน ๘๐% มีอยู่ ๒ เขื่อน คือ เขื่อนหนองปลาไหล (๙๐%) และเขื่อนประแสร์ (๘๔%)

๓. **เหตุการณ์สำคัญ**
วาทภัย
จ.สตูล เมื่อวันที่ ๒๕ ก.พ. ๕๙ เวลา ๑๑.๐๐ น. เกิดลมกระโชกแรงในพื้นที่ อ.มะนัง ต.ปาล์มพัฒนา ต.นิคมพัฒนา เบื้องต้น บ้านเรือนประชาชนเสียหายบางส่วน ๓๐ หลังคาเรือน ความเสียหายอยู่ระหว่างสำรวจ
จ.ลำปาง เมื่อวันที่ ๒๕ ก.พ. ๕๙ เวลา ๑๘.๐๐ น. เกิดฝนตกหนักและลมกระโชกแรงในพื้นที่ ๓ อำเภอ ๗ ตำบล ๑๕ หมู่บ้าน อ.เกาะคา ต.เกาะคา (ม.๔-๖,๑๓) บ้านเรือนประชาชนเสียหายบางส่วน ๓๗ หลังคาเรือน อ.ห้างฉัตร ต.เวียงตาล (ม.๒,๖,๘) บ้านเรือน ประชาชนเสียหายบางส่วน ๓๕ หลังคาเรือน
ภัยแล้ง
จังหวัดที่ประกาศเขตการให้ความช่วยเหลือผู้ประสบภัยพิบัติกรณีฉุกเฉิน พ.ศ. ๒๕๕๖ จำนวน ๑๘ จังหวัด ๙๐ อำเภอ ๔๔๕ ตำบล ๓,๘๗๙ หมู่บ้าน
ปัจจุบันยังคงมีการประกาศเขตฯ (ภัยแล้ง) จำนวน ๑๒ จังหวัด ๔๖ อำเภอ ๒๑๖ ตำบล ๑,๘๙๓ หมู่บ้าน

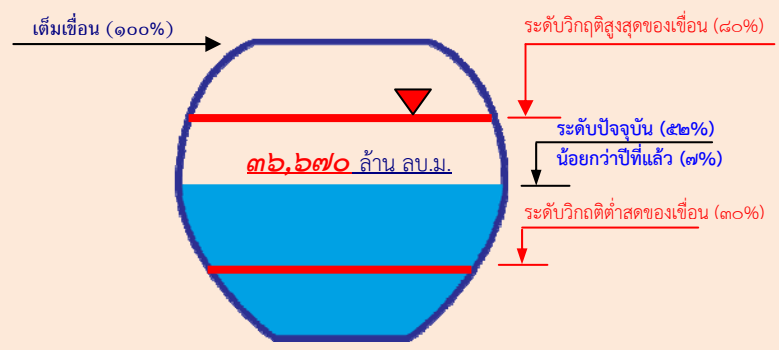
๔. **การให้ความช่วยเหลือ**
สำนักงานทรัพยากรน้ำภาค ๑-๑๑ เตรียมพร้อมช่วยเหลืออุทกภัย-ภัยแล้ง

สารบัญ

- การคาดหมายลักษณะอากาศ โดยกรมอุตุฯ : (หน้า ๒)
- รายงานฝนตกทั่วประเทศรายวัน และสะสมรายสัปดาห์ : (หน้า ๓)
- สรุปสถานการณ์น้ำฝน (หน้า ๔)
- รายงานสรุปสภาพน้ำในอ่างเก็บ น้ำขนาดใหญ่และขนาดกลางของ กรมชลประทาน : (หน้า ๕)
- ข้อมูลระดับน้ำในอ่างเก็บน้ำ ขนาดใหญ่ (หน้า ๖)
- กราฟแสดงค่าระดับน้ำในเขื่อน/ อ่างเก็บน้ำ ปี ๒๕๕๕ : (หน้า ๗)
- ปริมาณน้ำใช้การได้ในอ่างเก็บน้ำ ขนาดใหญ่ : (หน้า ๘)
- การติดตามสถานการณ์น้ำจาก CCTV: (หน้า ๙)
- การติดตามภาพถ่ายจาก ดาวเทียม: (หน้า ๑๕)



จัดทำโดย ศูนย์ป้องกันวิกฤติน้ำ กรมทรัพยากรน้ำ กระทรวงทรัพยากรธรรมชาติและสิ่งแวดล้อม



* ปริมาณน้ำอยู่ในเกณฑ์สูงสุด มีปริมาณเก็บกักเกิน ๘๐% ของปริมาณเก็บกัก
* ปริมาณน้ำอยู่ในเกณฑ์ต่ำคือ มีปริมาณเก็บกักไม่เกิน ๓๐% ของปริมาณเก็บกัก



การคาดหมายลักษณะอากาศของประเทศไทยราย ๓ เดือน

ระหว่างเดือน มีนาคม - พฤษภาคม ๒๕๕๙

ลักษณะอากาศทั่วไป

ประเทศไทยตอนบน (ภาคเหนือ ภาคตะวันออกเฉียงเหนือ ภาคกลางและภาคตะวันออก)

ช่วงครึ่งแรกของเดือนมีนาคม บริเวณความกดอากาศสูงจากประเทศจีนยังคงแผ่ลงมาปกคลุมตอนบนของทั้งภาคตะวันออกเฉียงเหนือและภาคเหนือ ประกอบกับจะมีลมใต้หรือลมตะวันออกเฉียงใต้พัดปกคลุมประเทศไทยตอนบน ลักษณะดังกล่าวทำให้ภาคเหนือและภาคตะวันออกเฉียงเหนือยังคงมีอากาศเย็นในตอนเช้า โดยเฉพาะตอนบนของภาค ส่วนในตอนกลางวันประเทศไทยตอนบนจะมีอากาศร้อนอบอ้าวเกือบทั่วไป และจะมีฝนฟ้าคะนองหลายพื้นที่ในบางวัน จากนั้นจนถึงเดือนเมษายน ลมใต้หรือลมตะวันออกเฉียงใต้ยังคงพัดปกคลุมประเทศไทยตอนบนเกือบตลอดช่วง ประกอบกับจะมีหย่อมความกดอากาศต่ำเนื่องจากความร้อนปกคลุมประเทศไทยตอนบนเป็นระยะๆ ซึ่งจะส่งผลให้ประเทศไทยตอนบนมีอากาศร้อนอบอ้าวโดยทั่วไป กับมีอากาศร้อนจัดหลายพื้นที่ โดยเฉพาะช่วงกลางเดือนมีนาคมถึงกลางเดือนเมษายน อุณหภูมิสูงสุดอาจสูงถึง ๔๓ - ๔๔ องศาเซลเซียส แต่ในบางวันจะมีฝนฟ้าคะนองในหลายพื้นที่ ซึ่งจะช่วยคลายความร้อนลงได้บ้าง สำหรับเดือนพฤษภาคม ประมาณครึ่งแรกของเดือน จะอยู่ในช่วงเปลี่ยนแปลงฤดูกาล ลักษณะอากาศจะแปรปรวน โดยจะมีฝนฟ้าคะนองในหลายพื้นที่ กับมีอากาศร้อนอบอ้าวโดยทั่วไป และมีอากาศร้อนจัดบางพื้นที่ จากนั้น มรสุมตะวันตกเฉียงใต้จะเริ่มพัดปกคลุมทะเลอันดามัน ประเทศไทยและอ่าวไทย กับจะมีร่องมรสุมพาดผ่านบริเวณภาคกลางและภาคตะวันออกในบางช่วง ลักษณะดังกล่าวทำให้ประเทศไทยตอนบนมีฝนตกเพิ่มมากขึ้น และคลื่นลมบริเวณอ่าวไทยตอนบนจะมีกำลังแรงขึ้น ความสูงของคลื่น ๒ - ๓ เมตร

ปริมาณฝนรวมส่วนใหญ่จะต่ำกว่าค่าปกติเล็กน้อย ส่วนอุณหภูมิเฉลี่ยจะสูงกว่าค่าปกติ

ภาคใต้

ช่วงเดือนมีนาคมถึงปลายเดือนเมษายน ลมตะวันออกเฉียงใต้หรือลมตะวันออกเฉียงใต้ยังคงพัดปกคลุมอ่าวไทยและภาคใต้ ทำให้ภาคใต้ยังคงมีฝนน้อย โดยจะมีฝนบางพื้นที่ถึงเป็นแห่งๆ กับมีอากาศร้อนหลายพื้นที่ในบางวัน สำหรับคลื่นลมในอ่าวไทยและทะเลอันดามันจะมีคลื่นสูงประมาณ ๑ เมตร จากนั้นจนถึงเดือนพฤษภาคม มรสุมตะวันตกเฉียงใต้จะเริ่มพัดปกคลุมทะเลอันดามันและภาคใต้ โดยจะมีกำลังแรงขึ้นและต่อเนื่องมากขึ้น ซึ่งจะทำให้ภาคใต้มีฝนเพิ่มมากขึ้น โดยเฉพาะภาคใต้ฝั่งตะวันตก จะมีฝนตกหนักถึงหนักมากบางพื้นที่ รวมทั้งคลื่นลมในทะเลอันดามันจะมีกำลังแรงขึ้น ความสูงของคลื่น ๒-๓ เมตร ส่วนทะเลอ่าวไทยจะมีคลื่นสูงประมาณ ๑ เมตร

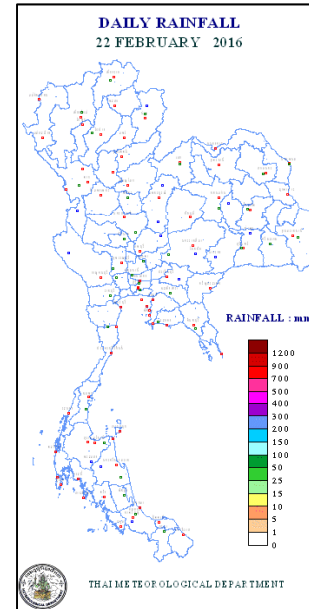
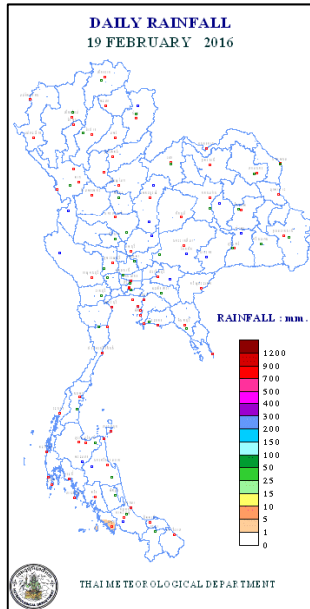
ปริมาณฝนรวมจะต่ำกว่าค่าปกติเล็กน้อย ส่วนอุณหภูมิเฉลี่ยจะสูงกว่าค่าปกติเล็กน้อย

*** ข้อควรระวัง ***

เดือนมีนาคมและเมษายน มักจะเกิดพายุฤดูร้อนบ่อยครั้ง โดยจะมีลักษณะของพายุฝนฟ้าคะนอง ลมกระโชกแรงและอาจมีลูกเห็บตกในบางพื้นที่ ซึ่งอาจก่อให้เกิดความเสียหายต่ออาคารบ้านเรือน และเรือกสวนไร่นาได้ ประชาชนจึงควรติดตามข่าวพยากรณ์อากาศของกรมอุตุนิยมวิทยาอย่างใกล้ชิด

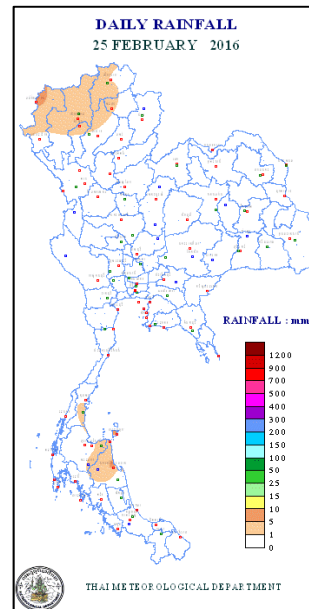
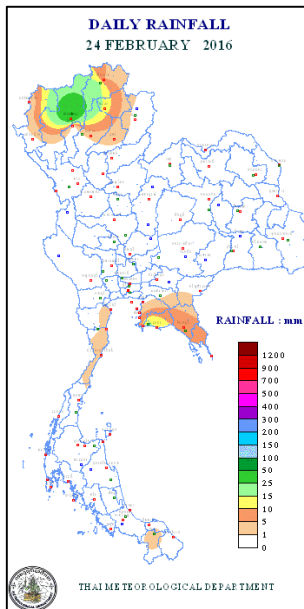
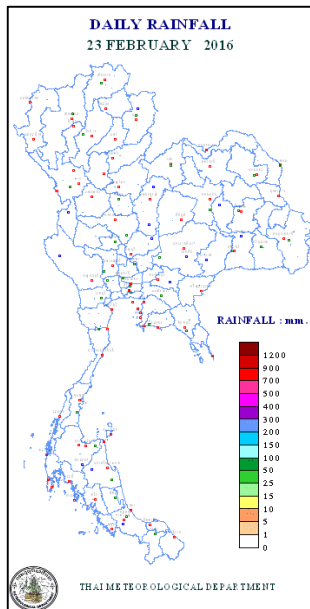
เดือนเมษายนถึงเดือนพฤษภาคม อาจจะมีหย่อมความกดอากาศต่ำก่อตัวขึ้นบริเวณทะเลอันดามัน ซึ่งอาจทวีกำลังแรงขึ้นเป็นพายุดีเปรสชันและพายุไซโคลนได้ โดยมีการเคลื่อนตัวทางทิศเหนือค่อนไปทางตะวันออกเฉียงเหนือและอาจเข้าใกล้ด้านตะวันตกของประเทศไทย ซึ่งจะทำให้บริเวณด้านตะวันตกของทั้งภาคเหนือและภาคกลาง รวมทั้งภาคใต้จะมีฝนเพิ่มมากขึ้น

ข้อมูลฝนตกรายสัปดาห์ ระหว่างวันที่ 19 – 25 พฤศจิกายน 2559



ศูนย์ป้องกันวิกฤติน้ำ กรมทรัพยากรน้ำ

ฝนสูงสุดและฝนสะสมรายสัปดาห์




ภาค	ปริมาณฝนสูงสุด		ฝนสะสมตั้งแต่ 1 ม.ค. 59	
	(มม./วัน)	จังหวัด	(มม./วัน)	จังหวัด
เหนือ	46.4	เชียงใหม่	116.5	ลำปาง
ตะวันออกเฉียงเหนือ	-	-	105.7	ชัยภูมิ
กลาง	0.9	นครปฐม	118.0	กรุงเทพมหานคร
ตะวันออก	16.3	ระยอง	169.4	ตราด
ตะวันตก	0.3	ราชบุรี	55.8	กาญจนบุรี
ใต้	8.1	ประจวบคีรีขันธ์	343.9	สงขลา
เฉลี่ย	12.0		151.6	

รายงานปริมาณน้ำฝนจากกรมอุตุนิยมวิทยา

วันที่ 26 กุมภาพันธ์ 2559

รายงานฝน เวลา 07.00 น.ของวันที่ 25 กุมภาพันธ์ 2559

สถานีอุตุนิยมวิทยา					ปริมาณน้ำฝน24 ชม.(mm)	ปริมาณน้ำฝนสะสม(mm.)								
ภาคเหนือ					สูงสุด ของประเทศ	46.4	343.9	ภาคใต้ฝั่งตะวันออก						
สถานีอุตุนิยมวิทยา	ปริมาณน้ำฝน24 ชม.(mm)	ปริมาณน้ำฝนสะสม(mm.)	ปริมาณฝน ก.พ. (mm.)	สถานะฝนสะสม ปัจจุบันเทียบกับค่าเฉลี่ย 30 ปี	สูงสุด ของภาคเหนือ	46.4	99.0	สถานีอุตุนิยมวิทยา	ปริมาณน้ำฝน24 ชม.(mm)	ปริมาณน้ำฝนสะสม(mm.)	ปริมาณฝน ก.พ. (mm.)	สถานะฝนสะสม ปัจจุบันเทียบกับค่าเฉลี่ย 30 ปี		
					สูงสุด ของภาคกลาง	0.3	118.0						สูงสุด ของภาคตะวันออกเฉียงเหนือ	-
แม่ฮ่องสอน	5.7	23.4	6.0	สูงกว่า	สูงสุด ของภาคตะวันออก	-	169.4	เพชรบุรี	ไม่มีฝน	4.5	3.9	ต่ำกว่า		
ดอยอ่างขาง	46.4	62.0	***	***	สูงสุด ของภาคใต้ฝั่งตะวันออก	8.1	343.9	หนองพลับ สกษ.	0.4	73.3	17.3	สูงกว่า		
เชียงใหม่	0.8	36.2	13.8	สูงกว่า	สูงสุด ของภาคใต้ฝั่งตะวันตก	0.1	229.4	หัวหิน	ไม่มีฝน	41.8	15.3	สูงกว่า		
เชียงใหม่ สกษ.	2.2	53.8	13.2	สูงกว่า	ภาคตะวันออกเฉียงเหนือ			ประจวบคีรีขันธ์	8.1	51.7	21.8	ต่ำกว่า		
ทุ่งช้าง	0.1	44.9	15.3	สูงกว่า	สถานีอุตุนิยมวิทยา	ปริมาณน้ำฝน24 ชม.(mm)	ปริมาณน้ำฝนสะสม(mm.)	ปริมาณฝน ก.พ. (mm.)	สถานะฝนสะสม ปัจจุบันเทียบกับค่าเฉลี่ย 30 ปี	ชุมพร	0.2	112.7	44.7	ต่ำกว่า
พะเยา	-	49.4	9.2	สูงกว่า						สวี สกษ.	1.4	87.4	48.7	ต่ำกว่า
หัวฝาย	ไม่มีฝน	46.1	9.0	สูงกว่า	เกาะสมุย	7.0	111.5	54.4	สูงกว่า					
เด่น	ไม่มีฝน	40.6	6.5	สูงกว่า	เลย สกษ.	-	57.4	16.3	สูงกว่า	สุราษฎร์ธานี	ไม่มีฝน	76.6	12.3	ต่ำกว่า
แม่สะเรียง	ไม่มีฝน	27.4	6.5	สูงกว่า	หนองคาย	-	81.8	17.3	สูงกว่า	นครศรีธรรมราช	5.8	173.3	68.0	สูงกว่า
แม่ใจ สกษ.	-	-	7.6	ต่ำกว่า	เลย	ไม่มีฝน	34.5	16.1	สูงกว่า	นครศรีธรรมราช สกษ.	ไม่มีฝน	206.1	19.4	สูงกว่า
เชียงใหม่	-	77.8	8.9	สูงกว่า	อุดรธานี	ไม่มีฝน	30.1	22.0	สูงกว่า	สุราษฎร์ธานี สกษ.	2.5	103.4	33.3	สูงกว่า
ลำปาง	-	99.0	8.8	สูงกว่า	สกลนคร สกษ.	ไม่มีฝน	11.7	17.2	ต่ำกว่า	พระแสง สอท.	ไม่มีฝน	109.2	42.7	สูงกว่า
ลำพูน	ไม่มีฝน	44.8	4.9	สูงกว่า	สกลนคร	ไม่มีฝน	14.6	29.3	ต่ำกว่า	ฉวาง	ไม่มีฝน	52.5	39.0	ต่ำกว่า
แพร่	ไม่มีฝน	33.3	8.8	สูงกว่า	นครพนม	ไม่มีฝน	29.7	31.0	ต่ำกว่า	พิบูลย์ สกษ.	ไม่มีฝน	257.5	14.6	สูงกว่า
น่าน	ไม่มีฝน	68.5	11.9	สูงกว่า	นครพนม สกษ.	ไม่มีฝน	21.7	27.1	ต่ำกว่า	สงขลา	ไม่มีฝน	217.0	48.6	สูงกว่า
บ้าน สกษ.	ไม่มีฝน	68.3	8.7	สูงกว่า	หนองบัวลำภู	ไม่มีฝน	23.7	***	***	หาดใหญ่	1.0	151.0	24.4	สูงกว่า
ลำปาง สกษ.	ไม่มีฝน	84.8	11.5	สูงกว่า	ขอนแก่น	ไม่มีฝน	27.9	21.4	สูงกว่า	คอนขันธ์ สกษ.	ไม่มีฝน	343.9	17.5	สูงกว่า
อุดรดิตถ์	-	27.3	14.5	สูงกว่า	มหาสารคาม	ไม่มีฝน	40.8	15.0	สูงกว่า	สะเดา	ไม่มีฝน	105.5	29.1	สูงกว่า
สุโขทัย	ไม่มีฝน	28.8	6.9	สูงกว่า	มุกดาหาร	ไม่มีฝน	13.8	17.4	ต่ำกว่า	ปัตตานี	ไม่มีฝน	74.7	32.0	สูงกว่า
ศรีสะเกษ	-	29.0	5.5	สูงกว่า	ท่าพระ สกษ.	ไม่มีฝน	31.7	17.3	สูงกว่า	ยะลา สกษ.	ไม่มีฝน	296.7	***	***
น่าน สกษ.	ไม่มีฝน	47.5	17.1	สูงกว่า	กาฬสินธุ์	ไม่มีฝน	30.6	13.4	สูงกว่า	นราธิวาส	ไม่มีฝน	314.5	53.7	สูงกว่า
แม่สอด	ไม่มีฝน	53.6	8.2	สูงกว่า	ชัยภูมิ	-	105.7	14.3	สูงกว่า	ภาคใต้ฝั่งตะวันตก				
ตาก	ไม่มีฝน	38.9	8.7	สูงกว่า	ร้อยเอ็ด สกษ.	ไม่มีฝน	39.8	15.8	สูงกว่า	สถานีอุตุนิยมวิทยา	ปริมาณน้ำฝน24 ชม.(mm)	ปริมาณน้ำฝนสะสม(mm.)	ปริมาณฝน ก.พ. (mm.)	สถานะฝนสะสม ปัจจุบันเทียบกับค่าเฉลี่ย 30 ปี
เชียงใหม่	ไม่มีฝน	41.7	7.7	สูงกว่า	ร้อยเอ็ด	ไม่มีฝน	22.9	19.2	สูงกว่า					
พิษณุโลก	ไม่มีฝน	43.1	13.5	สูงกว่า	อุบลราชธานี (ศูนย์)	ไม่มีฝน	25.5	15.4	สูงกว่า	ตะกั่วป่า	ไม่มีฝน	18.70	35.90	ต่ำกว่า
เพชรบูรณ์	ไม่มีฝน	42.2	16.1	สูงกว่า	อุบลราชธานี สกษ.	ไม่มีฝน	4.8	11.6	ต่ำกว่า	กระบี่	ไม่มีฝน	64.60	43.40	ต่ำกว่า
กำแพงเพชร	ไม่มีฝน	22.9	13.1	สูงกว่า	ศรีสะเกษ	ไม่มีฝน	-	18.8	ต่ำกว่า	ภูเก็ต	ไม่มีฝน	60.60	23.90	สูงกว่า
อุ้มผาง	ไม่มีฝน	29.8	9.1	สูงกว่า	ท่าตูม	ไม่มีฝน	31.4	16.1	สูงกว่า	ภูเก็ต (ศูนย์)	ไม่มีฝน	229.40	27.20	สูงกว่า
พิจิตร สกษ.	ไม่มีฝน	13.1	12.5	ต่ำกว่า	นครราชสีมา	ไม่มีฝน	38.0	16.1	สูงกว่า	เกาะลันตา	-	35.20	18.00	ต่ำกว่า
ดอยมเขตร์ สกษ.	ไม่มีฝน	53.8	2.9	สูงกว่า	สุรินทร์	ไม่มีฝน	16.0	11.5	สูงกว่า	ตรัง	ไม่มีฝน	85.80	20.80	สูงกว่า
วิเชียรบุรี	-	0.1	12.6	ต่ำกว่า	สุรินทร์ สกษ.	-	10.4	15.4	ต่ำกว่า	สตูล	ไม่มีฝน	32.50	45.80	ต่ำกว่า
ภาคกลาง					ไซคชัย	ไม่มีฝน	33.7	14.8	สูงกว่า	สรุปปริมาณฝนมาก สถานีอุตุนิยมวิทยา ปริมาณน้ำฝน24 ชม.(mm) ปริมาณน้ำฝนสะสม(mm.)				
สถานีอุตุนิยมวิทยา	ปริมาณน้ำฝน24 ชม.(mm)	ปริมาณน้ำฝนสะสม(mm.)	ปริมาณฝน ก.พ. (mm.)	สถานะฝนสะสม ปัจจุบันเทียบกับค่าเฉลี่ย 30 ปี	ปากช่อง สกษ.	ไม่มีฝน	35.7	22.6	สูงกว่า	สรุปปริมาณฝนน้อย	สถานีอุตุนิยมวิทยา	ปริมาณน้ำฝน24 ชม.(mm)	ปริมาณน้ำฝนสะสม(mm.)	
					นางรอง	ไม่มีฝน	15.2	19.6	ต่ำกว่า					บุรีรัมย์
นครสวรรค์	ไม่มีฝน	6.8	11.9	ต่ำกว่า	ภาคตะวันออก				1	ดอยอ่างขาง	46.4	62.0		
ตากฟ้า สกษ.	ไม่มีฝน	17.8	21.5	ต่ำกว่า	สถานีอุตุนิยมวิทยา	ปริมาณน้ำฝน24 ชม.(mm)	ปริมาณน้ำฝนสะสม(mm.)	ปริมาณฝน ก.พ. (mm.)	สถานะฝนสะสม ปัจจุบันเทียบกับค่าเฉลี่ย 30 ปี	2	ประจวบคีรีขันธ์	8.1	51.7	
ชัยนาท สกษ.	ไม่มีฝน	-	11.2	ต่ำกว่า						3	เกาะสมุย	7.0	111.5	
อุทัยธานี	ไม่มีฝน	-	18.8	ต่ำกว่า	นครนายก	ไม่มีฝน	9.9	***	***	4	นครศรีธรรมราช	5.8	173.3	
พระนครศรีอยุธยา	ไม่มีฝน	9.9	***	***	ปราจีนบุรี	ไม่มีฝน	24.6	15.8	สูงกว่า	5	แม่ฮ่องสอน	5.7	23.4	
บัวชุม	ไม่มีฝน	17.1	9.1	สูงกว่า	กบินทร์บุรี	ไม่มีฝน	19.0	กพ.	ต่ำกว่า	สรุปปริมาณฝนน้อย สถานีอุตุนิยมวิทยา				
ปทุมธานี สกษ.	ไม่มีฝน	49.6	28.2	สูงกว่า	สระแก้ว	ไม่มีฝน	5.5	27.5	ต่ำกว่า	1	ตะกั่วป่า	0.2	3,234.1	
สมุทรปราการ สกษ.	ไม่มีฝน	49.6	***	***	ฉะเชิงเทรา	ไม่มีฝน	32.8	14.5	สูงกว่า	2	หาดใหญ่	1.2	1,251.8	
ทองผาภูมิ	ไม่มีฝน	48.7	16.4	สูงกว่า	ชลบุรี	ไม่มีฝน	102.9	14.3	สูงกว่า	3	เกาะลันตา	1.4	2,130.8	
สุพรรณบุรี	ไม่มีฝน	54.8	6.9	สูงกว่า	เกาะสีชัง	-	-	15.7	ต่ำกว่า	4	ฉวาง	1.5	1,818.4	
ลพบุรี	ไม่มีฝน	54.8	6.9	สูงกว่า	พิมาย	ไม่มีฝน	93.9	14.3	สูงกว่า	5	สะเดา	1.6	896.0	
สุโขทัย สกษ.	ไม่มีฝน	40.9	14.9	สูงกว่า	อรัญประเทศ	ไม่มีฝน	4.9	27.6	ต่ำกว่า	ปริมาณฝนสูงสุด ดอยอ่างขาง 46.4 62.0				
สนมณีนครสวรรค์	ไม่มีฝน	40.9	40.8	ต่ำกว่า	แหลมฉบัง	-	61.4	15.2	สูงกว่า	ฝนสะสมสูงสุด คอนขันธ์ สกษ. ไม่มีฝน 343.9				
สมุทรสงคราม	-	-	***	***	สัตหีบ	ไม่มีฝน	82.6	19.4	สูงกว่า					
กาญจนบุรี	-	55.8	18.2	สูงกว่า	ระยอง	ไม่มีฝน	113.7	36.5	สูงกว่า					
นครปฐม	-	118.0	7.8	สูงกว่า	หัวไผ่ สกษ.	ไม่มีฝน	142.9	50.6	สูงกว่า					
กรุงเทพฯ บางนา สกษ.	ไม่มีฝน	118.0	26.2	สูงกว่า	จันทบุรี	-	41.4	36.4	ต่ำกว่า					
กรุงเทพฯ ท่าเรือคลองเตย	ไม่มีฝน	73.6	31.4	สูงกว่า	พัลวัน สกษ.	-	55.7	55.2	ต่ำกว่า					
กรุงเทพฯ หนองจอก	ไม่มีฝน	72.6	20.0	สูงกว่า	ตราด	-	169.4	86.0	สูงกว่า					
สนมณีนครสวรรค์	ไม่มีฝน	-	9.0	ต่ำกว่า										
ปารัง	ไม่มีฝน	-	22.8	ต่ำกว่า										
ราชบุรี	0.3	-	14.5	ต่ำกว่า										

สัญลักษณ์ ***ไม่มีข้อมูล - ยังไม่ได้รับรายงาน/ไม่มีข้อมูล/ไม่มีฝน

หมายเหตุ ได้รับรายงานเพิ่มเติมโดยการบันทึกของเจ้าหน้าที่เป็นรายวัน ณ เวลา 07:00 น.

ปริมาณฝนสูงสุดรายวัน - ไม่มี -

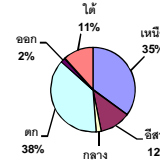
รายงานสรุปสภาพน้ำในอ่างเก็บน้ำขนาดใหญ่และขนาดกลาง

รายงานสถานการณ์ ณ. วันที่ 26 กุมภาพันธ์ 2559

ปริมาณน้ำในอ่างที่ใช้การได้ในสัปดาห์นี้ + มากกว่า / - น้อยกว่า สัปดาห์ก่อน **355.84** ล้าน ลบ.ม.

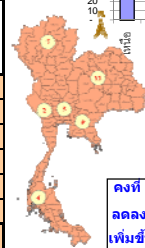
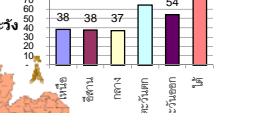
สรุปสถานการณ์ปริมาณน้ำในอ่างเก็บน้ำที่ใช้ในทุกกิจกรรมทั่วประเทศ มากกว่าปริมาณน้ำที่ไหลเข้าอ่าง เมื่อเทียบกับสัปดาห์ที่ผ่านมา ควรใช้น้ำอย่างระมัดระวัง

ปริมาณน้ำรวมทั่วประเทศ
70,520 ล้านลบ.ม. (100%)



ปริมาณน้ำรวมทั่วประเทศ
(เมื่อเทียบกับปริมาณน้ำรวม
ทั่วประเทศ) ณ
วันที่ 26 กุมภาพันธ์ 2559 เท่ากับ
36,749 ล้าน ลบ.ม. หรือ เท่ากับ
52%
วันที่ 26 กุมภาพันธ์ 2558 เท่ากับ
41,599 ล้าน ลบ.ม. หรือ เท่ากับ
59%

% ปริมาณน้ำรวมแต่ละภาคมีจกวัน



คงที่ 2 อ่าง
ลดลง 35 อ่าง
เพิ่มขึ้น - อ่าง

ภาค	สถานการณ์ปริมาณน้ำในอ่าง				ปริมาณน้ำ เปลี่ยนแปลง (ล้าน ม.³)	สถานะ
	ลดลง (แห่ง)	คงที่ (แห่ง)	เพิ่มขึ้น (แห่ง)	รวม (แห่ง)		
ภาคเหนือ	7	-	-	7	-94.00	ปริมาณน้ำในอ่างเก็บน้ำลดลง
ภาคตะวันออกเฉียงเหนือ	11	1	-	12	-86.00	ปริมาณน้ำในอ่างเก็บน้ำลดลง
ภาคกลาง	2	1	-	3	-14.00	ปริมาณน้ำในอ่างเก็บน้ำลดลง
ภาคตะวันตก	2	-	-	2	-91.00	ปริมาณน้ำในอ่างเก็บน้ำลดลง
ภาคตะวันออก	9	-	-	9	-25.84	ปริมาณน้ำในอ่างเก็บน้ำลดลง
ภาคใต้	4	-	-	4	-45.00	ปริมาณน้ำในอ่างเก็บน้ำลดลง
รวมทั้งประเทศ	35	2	-	37	-355.84	ปริมาณน้ำในอ่างเก็บน้ำลดลง

ภาค อ่างเก็บน้ำ เชื้อ	ความจุ ที่ รณก. (ล้าน ม.³)	ปริมาณน้ำ ที่ใช้งาน ไม่ได้ (ล้าน ม.³)	ใช้การ ได้จริง (ล้าน ม.³)	ปริมาณน้ำรวม		ปัจจุบัน วันที่ 26 กุมภาพันธ์ 2559				สัปดาห์ก่อน วันที่ 20 กุมภาพันธ์ 2559				ปริมาณน้ำ + เพิ่มขึ้น - ลดลง (ล้าน ม.³)	สถานการณ์ ปริมาณน้ำ ในอ่าง	
				วันที่ 26 กุมภาพันธ์ 2558	%	ปริมาณน้ำรวม		ปริมาณน้ำใช้การได้จริง		ปริมาณน้ำรวม		ปริมาณน้ำใช้การได้จริง				
						ปริมาณน้ำ (ล้าน ม.³)	%	ปริมาณน้ำ (ล้าน ม.³)	%	ปริมาณน้ำ (ล้าน ม.³)	%	ปริมาณน้ำ (ล้าน ม.³)	%			
ภาคเหนือ (7)																
1	ภูผาเหล็ก (2) ดาก	13,462	3,800	9,662	5,812	43%	4,634	34%	834	6%	4,666	35%	866	6%	-32.00	ลดลง
2	สิริกิติ์ (2) อุดรดิต	9,510	2,850	6,660	5,532	58%	4,344	46%	1,494	16%	4,396	46%	1,546	16%	-52.00	ลดลง
3	แม่จัน เชียงใหม่	265	22	243	160	60%	58	22%	36	14%	59	22%	37	14%	-1.00	ลดลง
4	แม่จัน เชียงใหม่	263	14	249	45	17%	30	11%	16	6%	31	12%	17	6%	-1.00	ลดลง
5	ลำป่าง ลำปาง	106	4	102	64	60%	28	26%	24	23%	29	27%	25	24%	-1.00	ลดลง
6	กักคองมา ลำปาง	170	6	164	81	48%	24	14%	18	11%	25	15%	19	11%	-1.00	ลดลง
7	แควน้อย พิษณุโลก	939	43	896	487	52%	338	36%	295	31%	344	37%	301	32%	-6.00	ลดลง
รวมภาคเหนือ 35.05%		24,715	6,739	17,976	12,181	49%	9,456	38%	2,717	11%	9,550	39%	2,811	11%	-94.00	ลดลง
ภาคตะวันออกเฉียงเหนือ (12)																
8	ห้วยหลวง อุดรธานี	135	7	128	47	35%	26	19%	19	14%	27	20%	20	15%	-1.00	ลดลง
9	น้ำอูน สกลนคร	520	43	477	266	51%	167	32%	124	24%	170	33%	127	24%	-3.00	ลดลง
10	น้ำพุง (2) สกลนคร	166	10	156	60	36%	63	38%	53	32%	64	39%	54	33%	-1.00	ลดลง
11	จุฬารัตน์ (2) ชัยภูมิ	164	37	127	81	49%	61	37%	24	15%	63	38%	26	16%	-2.00	ลดลง
12	อุบลรัตน์ (2) ขอนแก่น	2,431	581	1,850	1,075	44%	648	27%	67	3%	660	27%	79	3%	-12.00	ลดลง
13	ลำป่าง กาฬสินธุ์	1,980	100	1,880	838	42%	630	32%	530	27%	667	34%	567	29%	-37.00	ลดลง
14	ลำตะคอง นครราชสีมา	314	23	291	137	44%	106	34%	83	26%	108	34%	85	27%	-2.00	ลดลง
15	ลำพระเพลิง นครราชสีมา	110	1	109	27	25%	69	63%	68	62%	73	66%	72	65%	-4.00	ลดลง
16	มูลขม นครราชสีมา	141	7	134	67	48%	43	30%	36	26%	44	31%	37	26%	-1.00	ลดลง
17	ลำแจะ นครราชสีมา	275	7	268	137	50%	83	30%	76	28%	85	31%	78	28%	-2.00	ลดลง
18	ลำนางรองบุรีรัมย์	121	3	118	74	61%	63	52%	60	50%	63	52%	60	50%	-	คงที่
19	สิรินธร (2) อุบลราชธานี	1,966	831	1,135	1,287	65%	1,166	59%	335	17%	1,187	60%	356	18%	-21.00	ลดลง
รวมภาค ตอน. 11.80%		8,324	1,650	6,674	4,096	49%	3,125	38%	1,475	18%	3,212	39%	1,561	19%	-86.00	ลดลง
ภาคกลาง (3)																
20	ป่าสักชลสิทธิ์ ลพบุรี	960	3	957	503	52%	397	41%	394	41%	410	43%	407	42%	-13.00	ลดลง
21	ห้วยเสลา อุทัยธานี	160	17	143	51	32%	47	29%	30	19%	47	29%	30	19%	-	คงที่
22	กระเสียว สุพรรณบุรี	240	40	200	119	50%	63	26%	23	10%	64	27%	24	10%	-1.00	ลดลง
รวมภาคกลาง 1.93%		1,360	60	1,300	673	49%	507	37%	447	33%	521	38%	461	34%	-14.00	ลดลง
ภาคตะวันตก (2)																
23	ศรีนครินทร์ (2) กาญจนบุรี	17,745	10,265	7,480	12,677	71%	12,489	70%	2,224	13%	12,529	71%	2,264	13%	-40.00	ลดลง
24	วชิราลงกรณ (2) กาญจนบุรี	8,860	3,012	5,848	4,841	55%	4,659	53%	1,647	19%	4,710	53%	1,698	19%	-51.00	ลดลง
รวมภาคตะวันตก 37.73%		26,605	13,277	13,328	17,518	66%	17,148	64%	3,871	15%	17,239	65%	3,962	15%	-91.00	ลดลง
ภาคตะวันออก (5+4)																
25	ขุนด่าน นครนายก	224	4.00	220	98	44%	111	50%	107	48%	119	53%	115	51%	-8.00	ลดลง
26	คลองสียัด ฉะเชิงเทรา	420	30.00	390	124	30%	132	31%	102	24%	139	33%	109	26%	-7.00	ลดลง
27	บางพระ (3) ชลบุรี	117	12.00	105	48	41%	36	31%	24	21%	37	32%	25	21%	-1.00	ลดลง
28	หนองปลาไหล (3)ระยอง	164	13.75	150	125	76%	147	90%	133	81%	150	92%	136	83%	-3.00	ลดลง
29	ประแสร์ (3) ระยอง	248	20.00	228	208	84%	209	84%	189	76%	213	86%	193	78%	-4.00	ลดลง
30	มาบประชัน (3) ระยอง	17	0.72	16	7	43%	10	61%	9	57%	10	62%	9.64	58%	-0.21	ลดลง
31	หนองค้อ (3) ระยอง	21	1.00	20	12	57%	6	28%	5	23%	6	28%	4.95	23%	-0.05	ลดลง
32	คลองทราย (3) ระยอง	71	3.00	68	26	37%	38	54%	35	50%	40	56%	37.25	52%	-1.80	ลดลง
33	คลองใหญ่ (3) ระยอง	40	3.00	37	14	34%	26	64%	23	57%	27	66%	23.61	59%	-0.78	ลดลง
รวมภาคตะวันออก 1.87%		1,322	87	1,235	663	50%	715	54%	628	47%	741	56%	654	49%	-25.84	ลดลง
ภาคใต้ (4)																
34	แก่งกระจาน เพชรบุรี	710	67	643	380	54%	282	40%	215	30%	286	40%	219	31%	-4.00	ลดลง
35	ปราณบุรี ประจวบคีรีขันธ์	391	18	373	221	57%	93	24%	75	19%	99	25%	81	21%	-6.00	ลดลง
36	รัชชประภา (2) สุราษฎร์ธานี	5,639	1,352	4,287	4,485	80%	4,427	79%	3,075	55%	4,450	79%	3,098	55%	-23.00	ลดลง
37	บางลาง (2) ยะลา	1,454	260	1,194	1,382	95%	997	69%	737	51%	1,009	69%	749	52%	-12.00	ลดลง
รวมภาคใต้ 11.62%		8,194	1,697	6,497	6,468	79%	5,799	71%	4,102	50%	5,844	71%	4,147	51%	-45.00	ลดลง
รวมทั้งประเทศ 100% (37)		70,520	23,510	47,010	41,599	59%	36,749	52%	13,240	19%	37,106	53%	13,596	19%	-355.84	ลดลง

ที่มาข้อมูล : ตารางสรุปสภาพน้ำในอ่างเก็บน้ำขนาดใหญ่ทั่วประเทศ และตารางสรุปสภาพน้ำในอ่างเก็บน้ำภาคตะวันออกเฉียงเหนือ กรมชลประทาน

หมายเหตุ :

- อ่างเก็บน้ำขนาดใหญ่ หมายถึง อ่างเก็บน้ำที่มีความจุตั้งแต่ 100 ล้าน ลบ.ม. ขึ้นไป
- เป็นอ่างเก็บน้ำอยู่ในความรับผิดชอบของการไฟฟ้าฝ่ายผลิตแห่งประเทศไทย(10) นอกนั้นอยู่ในความรับผิดชอบของกรมชลประทาน (23)
- เป็นอ่างเก็บน้ำขนาดกลางที่มีความสำคัญต่อการอุตสาหกรรมและการประปา ของลุ่มน้ำชายฝั่งทะเลตะวันออก
- ที่มา : กรมชลประทาน และการไฟฟ้าฝ่ายผลิตแห่งประเทศไทย
- จังหวัดที่มีอ่างเก็บน้ำขนาดใหญ่มีจำนวน 25 จังหวัด ไม่มี 51 จังหวัด รณก. หมายถึง ระดับเก็บกักของอ่าง



ศูนย์เขล

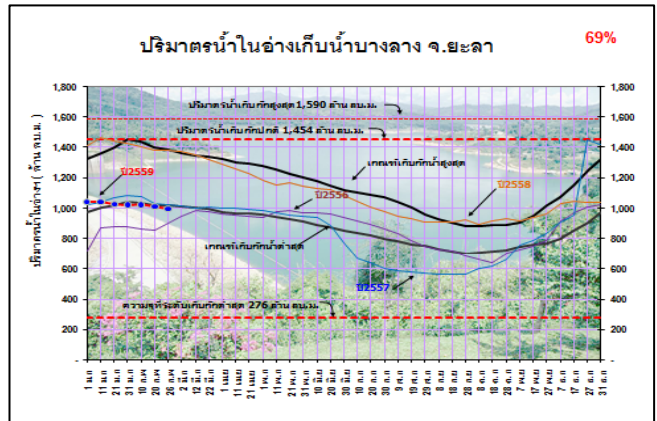
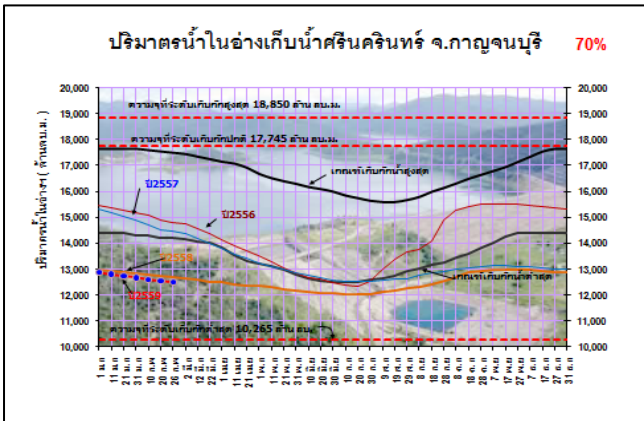
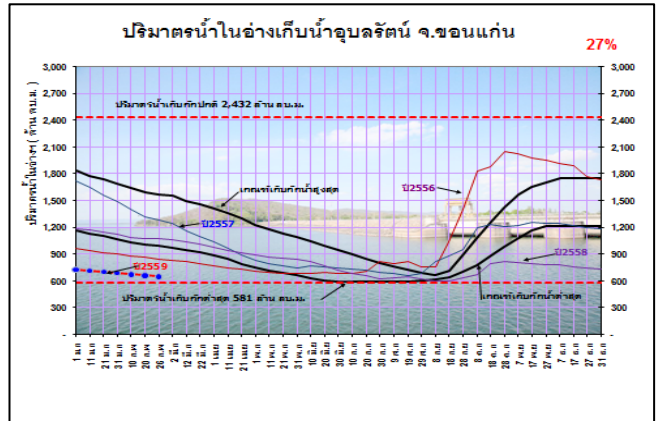
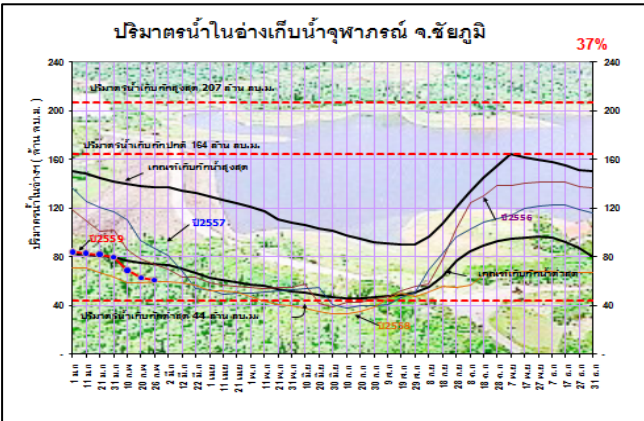
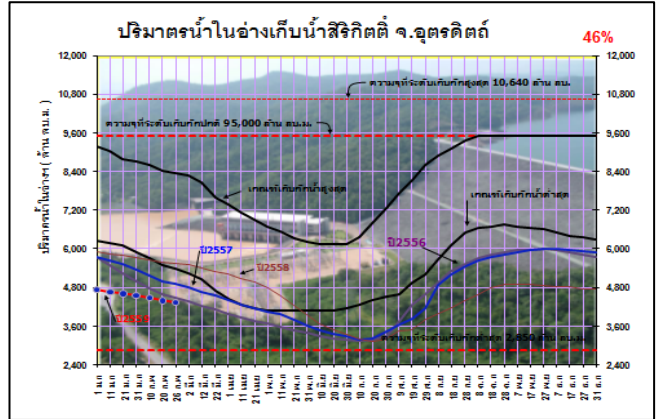
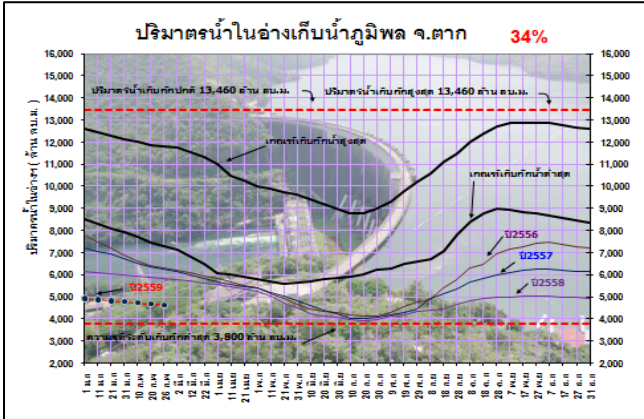


ศูนย์ป้องกันกักตุนน้ำ กรมทรัพยากรน้ำ

ลำดับของเขื่อนตามความจุ

- ศรีนครินทร์ 2.ภูผาเหล็ก 3.สิริกิติ์ 4.วชิราลงกรณ 5.รัชชประภา
- อุบลรัตน์ 7.สิรินธร 8.บางลาง 9.ลำป่าง 10.ป่าสัก

ปริมาณน้ำในเขื่อนปี 2559 เปรียบเทียบกับปี 2558 ประจำวันที่ 26 กุมภาพันธ์ 2559

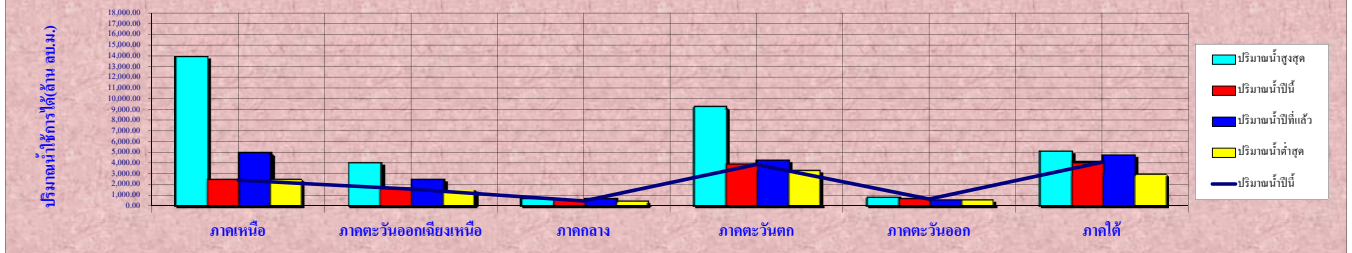


ข้อมูลปริมาณน้ำที่ใช้การได้ในอ่างเก็บน้ำขนาดใหญ่ของประเทศ

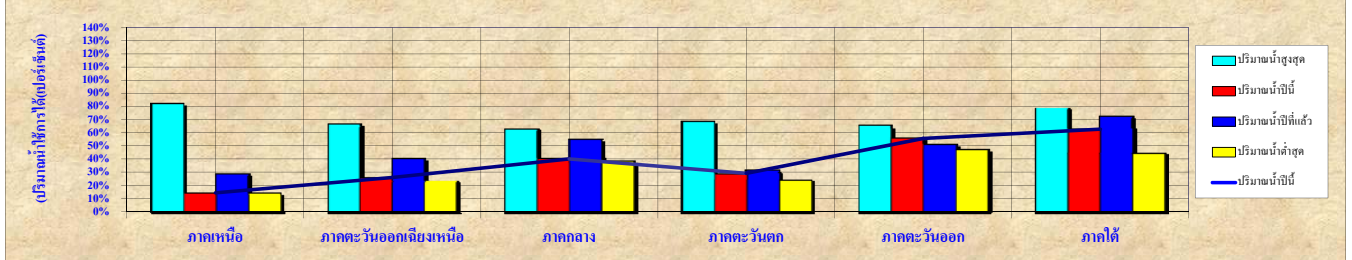
สรุป ณ. วันที่ 26 กุมภาพันธ์ 2559

ภาค	ปี	ล้าน ม. ³	เปอร์เซ็นต์	ล้าน ม. ³	เปอร์เซ็นต์	ล้าน ม. ³	เปอร์เซ็นต์	ล้าน ม. ³	เปอร์เซ็นต์	ล้าน ม. ³	เปอร์เซ็นต์	ล้าน ม. ³	เปอร์เซ็นต์	หมายเหตุ
ภาคเหนือ		เขื่อนภูมิพล		เขื่อนสิริกิติ์		เขื่อนแม่งัด		เขื่อนก้อลม*		เขื่อนแม่งาง*		รวม		ความจุอ่างใช้งานได้รวม 16,922 ล้าน.ลบ.ม.
ปริมาณน้ำปีที่	2559	834	8.64%	1,494	22.43%	36	14.83%	24	22.22%	16	6.43%			ลำดับที่ 3 ในรอบ 29 ปี
ปริมาณน้ำปีที่แล้ว	2558	2,004	20.74%	2,674	40.16%	137	56.30%	60	55.56%	31	12.45%			ลำดับที่ 11 ในรอบ 29 ปี
ปริมาณน้ำต่ำสุด	2537	834	8.64%	1,494	22.43%	36	14.83%	24	22.22%	16	6.43%			ลำดับที่ 1 ปี 2537 (น้ำน้อยที่สุด)
ปริมาณน้ำสูงสุด	2546	8,410	87.04%	5,071	76.13%	219	90.31%	91	84.26%	98	39.36%			ลำดับที่ 29 ปี 2546 (น้ำมากที่สุด)
ภาคตะวันออกเฉียงเหนือ		เขื่อนลำปาว*		เขื่อนลำนางรอง*		เขื่อนลำนะเพลิง*		เขื่อนน่าน*		เขื่อนลพบุรี*		เขื่อนสิรินธร		
ปริมาณน้ำปีที่	2559	545	40.52%	84	28.77%	68	62.39%	124	26.00%	146	8.29%	335	29.53%	
ปริมาณน้ำปีที่แล้ว	2558	753	55.99%	115	39.38%	26	23.85%	223	46.75%	486	27.61%	452	39.78%	
ปริมาณน้ำต่ำสุด	2537	531	39.48%	84	28.77%	26	23.85%	124	26.00%	(21)	-1.22%	384	33.84%	
ปริมาณน้ำสูงสุด	2540	753	55.99%	219	75.00%	95	87.16%	223	46.75%	1,322	75.04%	657	57.91%	
ภาคตะวันออก		เขื่อนจุฬาภรณ์		เขื่อนห้วยหลวง*		เขื่อนลำนางรอง*		เขื่อนมูลบน*		เขื่อนน้ำพอง		เขื่อนลำพระยา*		ความจุอ่างใช้งานได้รวม 6,146 ล้าน.ลบ.ม.
ปริมาณน้ำปีที่	2559	17	11.99%	21	19.44%	60	50.85%	36	26.87%	54	34.34%	76	28.36%	ลำดับที่ 4 ในรอบ 29 ปี
ปริมาณน้ำปีที่แล้ว	2558	44	30.31%	42	38.89%	71	60.17%	60	44.78%	51	32.26%	130	48.51%	ลำดับที่ 14 ในรอบ 29 ปี
ปริมาณน้ำต่ำสุด	2537	25	17.40%	21	19.44%	60	50.85%	36	26.87%	80	51.12%	76	28.36%	ลำดับที่ 1 ปี 2537 (น้ำน้อยที่สุด)
ปริมาณน้ำสูงสุด	2540	109	76.01%	52	48.15%	100	84.75%	118	88.06%	102	64.73%	266	99.25%	ลำดับที่ 29 ปี 2540 (น้ำมากที่สุด)
ภาคกลาง		เขื่อนป่าสักชลสิทธิ์*		เขื่อนกระเสียว*		เขื่อนทับเสลา*						รวม		ความจุอ่างใช้งานได้รวม 1,134 ล้าน.ลบ.ม.
ปริมาณน้ำปีที่	2559	394	50.38%	23	11.44%	39	25.66%							ลำดับที่ 1 ในรอบ 3 ปี
ปริมาณน้ำปีที่แล้ว	2558	500	63.94%	79	39.30%	43	28.29%							ลำดับที่ 2 ในรอบ 3 ปี
ปริมาณน้ำต่ำสุด	2537	394	50.38%	23	11.44%	20	13.16%							ลำดับที่ 1 ปี 2537 (น้ำน้อยที่สุด)
ปริมาณน้ำสูงสุด	2556	500	63.94%	174	86.57%	43	28.29%							ลำดับที่ 3 ปี 2556 (น้ำมากที่สุด)
ภาคตะวันตก		เขื่อนศรีนครินทร์		เขื่อนวชิราลงกรณ*								รวม		ความจุอ่างใช้งานได้รวม 13,328 ล้าน.ลบ.ม.
ปริมาณน้ำปีที่	2559	2,224	29.73%	1,647	28.17%									ลำดับที่ 3 ในรอบ 24 ปี
ปริมาณน้ำปีที่แล้ว	2558	2,406	32.16%	1,829	31.28%									ลำดับที่ 5 ในรอบ 24 ปี
ปริมาณน้ำต่ำสุด	2537	1,607	21.48%	1,647	28.16%									ลำดับที่ 1 ปี 2537 (น้ำน้อยที่สุด)
ปริมาณน้ำสูงสุด	2546	6,089	81.41%	3,110	53.18%									ลำดับที่ 24 ปี 2546 (น้ำมากที่สุด)
ภาคตะวันออก		เขื่อนบางพระ*		เขื่อนหนองปลาไหล*		เขื่อนคลองสียัด*		เขื่อนท่าด่าน*		คลองกรวย*		อ่างเก็บน้ำอื่นๆ*		ความจุอ่างใช้งานได้รวม 760.2 ล้าน.ลบ.ม.
ปริมาณน้ำปีที่	2559	24	24.44%	134	88.12%	102	34.58%	106	36.09%	36	52.05%	237	75.92%	ลำดับที่ 1 ในรอบ 3 ปี
ปริมาณน้ำปีที่แล้ว	2558	36	36.70%	112	73.60%	94	31.86%	93	31.69%	23	34.21%	227	72.75%	ลำดับที่ 2 ในรอบ 3 ปี
ปริมาณน้ำต่ำสุด	2557	24	24.44%	112	73.60%	94	31.86%	61	20.84%	23	34.21%	227	72.75%	ลำดับที่ 1 ปี 2557 (น้ำน้อยที่สุด)
ปริมาณน้ำสูงสุด	2556	53	54.05%	134	88.12%	158	53.56%	106	36.09%	48	69.88%	248	79.38%	ลำดับที่ 3 ปี 2556 (น้ำมากที่สุด)
ภาคใต้		เขื่อนแก่งกระจาน		เขื่อนปรมาณู*		เขื่อนรัชชประภา		เขื่อนบางลาง				รวม		ความจุอ่างใช้งานได้รวม 6,459 ล้าน.ลบ.ม.
ปริมาณน้ำปีที่	2559	215	33.40%	33	8.57%	3,074	71.71%	737	64.46%					ลำดับที่ 6 ในรอบ 19 ปี
ปริมาณน้ำปีที่แล้ว	2558	312	48.59%	161	41.82%	3,125	72.90%	1,106	96.66%					ลำดับที่ 13 ในรอบ 19 ปี
ปริมาณน้ำต่ำสุด	2546	438	68.11%	33	8.57%	1,787	41.69%	636	55.61%					ลำดับที่ 1 ปี 2546 (น้ำน้อยที่สุด)
ปริมาณน้ำสูงสุด	2549	507	78.89%	233	60.52%	3,196	74.55%	1,168	102.13%					ลำดับที่ 19 ปี 2549 (น้ำมากที่สุด)

กราฟแสดงปริมาณน้ำที่ใช้การได้แต่ละภาค



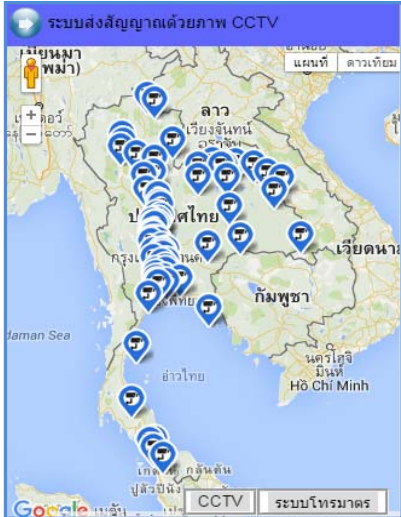
กราฟแสดง %ปริมาณน้ำที่ใช้การได้ของแต่ละภาค





รายงานระดับน้ำจากกล้อง CCTV
ณ. วันที่ 25 กุมภาพันธ์ พ.ศ. 2559

เวลา 08.30 น.



สรุปสถานการณ์น้ำในลำน้ำสายหลัก

- สะพานพระแม่ย่า อ.เมือง จ.สุโขทัย (ลุ่มน้ำยม) สถานการณ์ **ฝักระวังน้ำแล้ง**
- สะพานท่าเสา อ.เมือง จ.อุตรดิตถ์ (ลุ่มน้ำน่าน) สถานการณ์ **น้ำปกติ**
- เชิงสะพานสิงห์บุรี อ.เมือง จ.สิงห์บุรี (ลุ่มน้ำเจ้าพระยา) สถานการณ์ **น้ำปกติ**
- สถานีหัวฝาย - อ.แม่สาย จ.เชียงราย (แม่สาย/โขง) สถานการณ์ **น้ำปกติ**
- เทศบาล ต.นาแก - อ.นาแก จ.นครพนม (ห้วยน้ำก่ำ/โขงอีสาน) สถานการณ์ **น้ำปกติ**
- บ้านเหล่านกขุม - อ.เมือง จ.ขอนแก่น (ลุ่มน้ำชี) สถานการณ์ **น้ำปกติ**
- โรงเรียนเทศบาล 4 - อ.เมือง จ.นครราชสีมา (แม่น้ำลำตะคอง/ลุ่มน้ำมูล) สถานการณ์ **น้ำปกติ**
- สะพานข้ามแม่น้ำท่าจีน 3 อ.เมือง จ.สมุทรสาคร (ลุ่มน้ำท่าจีน) สถานการณ์ **น้ำปกติ**
- เทศบาลเมืองเพชรบุรี - อ.เมือง จ.เพชรบุรี (ลุ่มน้ำเพชรบุรี) สถานการณ์ **น้ำปกติ**
- สถานีอุตะเถาตอนล่าง - อ.หาดใหญ่ จ.สงขลา (ลุ่มน้ำทะเลสาบสงขลา) สถานการณ์ **น้ำปกติ**

ประปาบ้านปากล้อง - อ.เมือง จ.ลำพูน
(ลุ่มน้ำปิง)



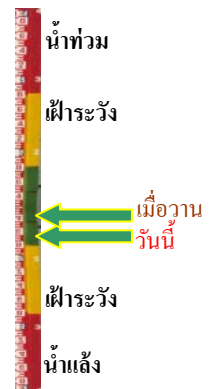
ระดับน้ำปัจจุบันต่ำกว่า staff	ม.รทก
ระดับตลิ่งต่ำสุด	371.46 ม.รทก
ระดับท้องน้ำ	363.50 ม.รทก



วัดเกาะวาลูการาม - อ.เมือง จ.ลำปาง
(ลุ่มน้ำวัง)



ระดับน้ำปัจจุบัน	228.88	ม.รทก
ระดับตลิ่งต่ำสุด	234.67	ม.รทก.
ระดับท้องน้ำ	227.54	ม.รทก.



สะพานมหาโพธิ์ - อ.เมือง จ.แพร่
(ลุ่มน้ำยม)



ระดับน้ำปัจจุบัน	144.30	ม.รทก.
ระดับตลิ่งต่ำสุด	152.33	ม.รทก.
ระดับท้องน้ำ	141.18	ม.รทก.



สะพานบ้านโพทะเล - อ.โพทะเล จ.พิจิตร
(ลุ่มน้ำยม)



ระดับน้ำปัจจุบัน	23.50	ม.รทก.
ระดับตลิ่งต่ำสุด	31.63	ม.รทก.
ระดับท้องน้ำ	20.59	ม.รทก.

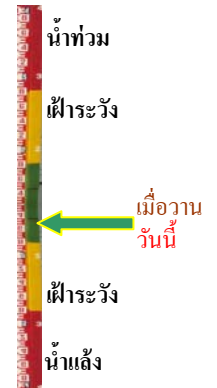


สะพานนครน่านพัฒนา - อ.เมือง จ.น่าน
(ลุ่มน้ำน่าน)



ระดับน้ำปัจจุบัน	191.70 ม.รทก.
ระดับตลิ่งต่ำสุด	197.73 ม.รทก.
ระดับท่อน้ำ	190.94 ม.รทก.

สะพานเฉลิมพระเกียรติ ร.9 72 พรรษา
อ.บางมูลนาก จ.พิจิตร (ลุ่มน้ำน่าน)



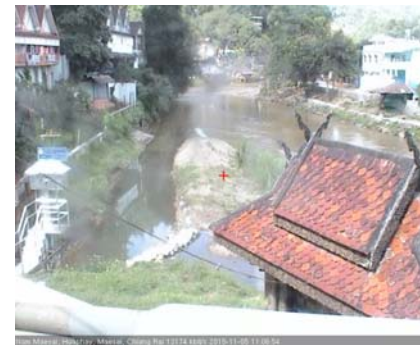
ระดับน้ำปัจจุบัน	20.90 ม.รทก.
ระดับตลิ่งต่ำสุด	27.23 ม.รทก.
ระดับท่อน้ำ	16.56 ม.รทก.

สะพานสุพรรณกัลยา - อ.เมือง จ.พิษณุโลก
(ลุ่มน้ำน่าน)



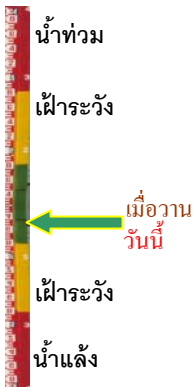
ระดับน้ำปัจจุบัน	35.70 ม.รทก.
ระดับตลิ่งต่ำสุด	44.52 ม.รทก.
ระดับท่อน้ำ	32.51 ม.รทก.

สถานีหัวฝาย - อ.แม่สาย จ.เชียงราย
(แม่สาย/โขง)



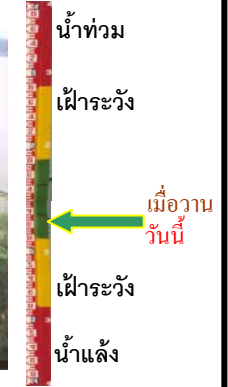
ระดับน้ำปัจจุบันต่ำกว่า staff	ม.รทก.
ระดับตลิ่งต่ำสุด	- ม.รทก.
ระดับท่อน้ำ	394.87 ม.รทก.

สนง.ส่วนอุทกหนองคาย - อ.เมือง จ.หนองคาย
(ลุ่มน้ำโขง)



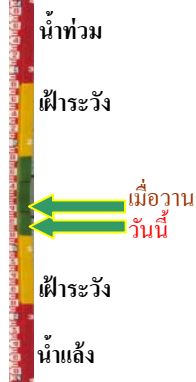
ระดับน้ำปัจจุบันต่ำกว่า staff	ม.รทก.
ระดับตลิ่งต่ำสุด	166.65 ม.รทก.
ระดับท่อน้ำ	149.20 ม.รทก.

นครพนม - อ.เมือง จ.นครพนม
(ลุ่มน้ำโขง)



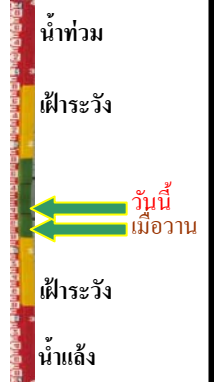
ระดับน้ำปัจจุบันต่ำกว่า staff	ม.รทก.
ระดับตลิ่งต่ำสุด	- ม.รทก.
ระดับท่อน้ำ	- ม.รทก.

สตีก - อ.สตีก จ.บุรีรัมย์
(ลุ่มน้ำมูล)



ระดับน้ำปัจจุบัน 124.80 ม.รทก.
ระดับตลิ่งต่ำสุด 128.76 ม.รทก.
ระดับท่อน้ำ 121.50 ม.รทก.

เชิงสะพานบุรีรักษ์ - อ.เมือง จ.อุทัยธานี
(ลุ่มน้ำสะแกกรัง)



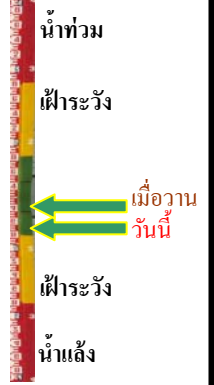
ระดับน้ำปัจจุบัน 4.30 ม.รทก.
ระดับตลิ่งต่ำสุด 19.90 ม.รทก.
ระดับท่อน้ำ - ม.รทก.

เชิงสะพานสิงห์บุรี - อ.เมือง จ.สิงห์บุรี
(ลุ่มน้ำเจ้าพระยา)



ระดับน้ำปัจจุบัน 2.00 ม.รทก.
ระดับตลิ่งต่ำสุด 11.50 ม.รทก.
ระดับท่อน้ำ -2.14 ม.รทก.

ร.ร.คณะราษฎรบำรุง - อ.เมือง จ.ปทุมธานี
(ลุ่มน้ำเจ้าพระยา)



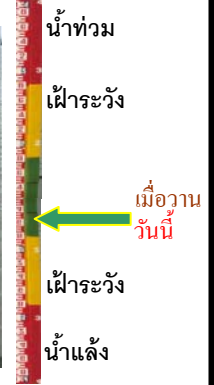
ระดับน้ำปัจจุบัน 1.25 ม.รทก.
ระดับตลิ่งต่ำสุด 2.60 ม.รทก.
ระดับท่อน้ำ -13.53 ม.รทก.

เสนา - อ.เสนา จ.พระนครศรีอยุธยา
(ลุ่มน้ำเจ้าพระยา)



ระดับน้ำปัจจุบันต่ำกว่า staff ม.รทก.
ระดับตลิ่งต่ำสุด - ม.รทก.
ระดับท่อน้ำ - ม.รทก.

ท่าฉลอม - อ.เมือง จ.สมุทรปราการ
(ลุ่มน้ำท่าจีน)



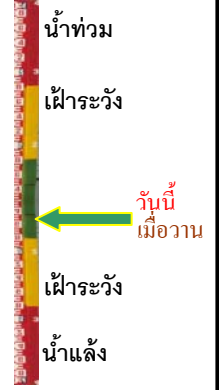
ระดับน้ำปัจจุบัน -0.49 ม.รทก.
ระดับตลิ่งต่ำสุด 0.23 ม.รทก.
ระดับท่อน้ำ -11.19 ม.รทก.

สะพานข้ามแม่น้ำท่าจีน 3 - อ.เมือง
จ.สมุทรสาคร (ลุ่มน้ำท่าจีน)



ระดับน้ำปัจจุบัน 0.31 ม.รทก.
ระดับตลิ่งต่ำสุด 1.37 ม.รทก.
ระดับท้องน้ำ -6.73 ม.รทก.

สะพานบุญรัตนประชาชนวัฒน์ - อ.สามพราน
จ.นครปฐม (ลุ่มน้ำท่าจีน)



ระดับน้ำปัจจุบัน 0.88 ม.รทก.
ระดับตลิ่งต่ำสุด 1.46 ม.รทก.
ระดับท้องน้ำ -7.22 ม.รทก.

สะพานวัดพระรูป อ.เมือง จ.สุพรรณบุรี
(ลุ่มน้ำท่าจีน)



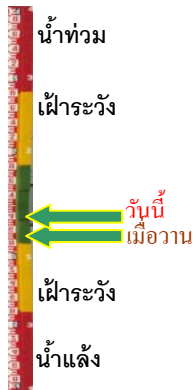
ระดับน้ำปัจจุบัน -0.26 ม.รทก.
ระดับตลิ่งต่ำสุด 3.32 ม.รทก.
ระดับท้องน้ำ -0.56 ม.รทก.

สะพานสามงาม-ท่าโบสถ์ อ.หันคา
จ.ชัยนาท (ลุ่มน้ำท่าจีน)



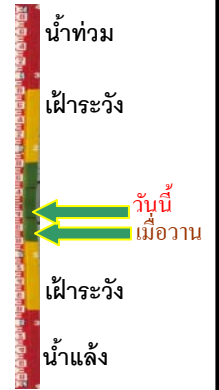
ระดับน้ำปัจจุบัน 10.62 ม.รทก.
ระดับตลิ่งต่ำสุด 13.14 ม.รทก.
ระดับท้องน้ำ 10.08 ม.รทก.

เชิงสะพานฉะเชิงเทรา - อ.เมือง จ.ฉะเชิงเทรา
(ลุ่มน้ำบางปะกง)



ระดับน้ำปัจจุบัน 1.25 ม.รทก.
ระดับตลิ่งต่ำสุด 1.90 ม.รทก.
ระดับท้องน้ำ - ม.รทก.

ตรงข้ามวัดจันทนาราม - อ.เมือง จ.จันทบุรี
(แม่น้ำจันทบุรี/ชายฝั่งทะเลตะวันออก)



ระดับน้ำปัจจุบัน 0.80 ม.รทก.
ระดับตลิ่งต่ำสุด 3.61 ม.รทก.
ระดับท้องน้ำ - ม.รทก.

เทศบาลเมืองเพชรบุรี - อ.เมือง จ.เพชรบุรี
(ลุ่มน้ำเพชรบุรี)



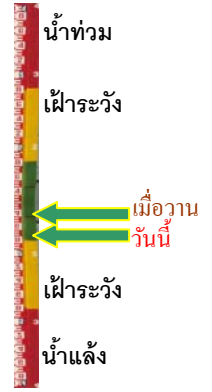
ระดับน้ำปัจจุบัน	1.50	ม.รทก.
ระดับตลิ่งต่ำสุด	4.33	ม.รทก.
ระดับท้องน้ำ	0.01	ม.รทก.



ร.ร.อนุบาลบางสะพาน - อ.บางสะพาน จ.ประจวบคีรีขันธ์
(คลองบางสะพาน/ชายฝั่งทะเลตะวันตก)



ระดับน้ำปัจจุบัน	1.10	ม.รทก.
ระดับตลิ่งต่ำสุด	4.16	ม.รทก.
ระดับท้องน้ำ	-0.14	ม.รทก.



จังหวัด	สถานที่ตั้งกล้อง	แม่น้ำ/ลุ่มน้ำ	วิกฤติน้ำแล้ง	วิกฤติน้ำท่วม	ระดับน้ำ (ม.รทก.) พ.ศ.2559			สถานการณ์
			ระดับน้อยกว่า	ระดับมากกว่า	16 ก.พ	19 ก.พ	25 ก.พ	
จ.ลำพูน	ประปาบ้านปากล้อง อ.เมือง	กวง/ปิง	366.20	369.02	N/A	N/A	N/A	***
จ.ลำปาง	วัดเกาะวาลูการาม อ.เมือง	วัง	230.09	234.50	229.48	229.08	228.88	น้ำปกติ
จ.แพร่	สะพานมหาโพธิ์ อ.เมือง	ยม	143.18	152.33	144.40	144.40	144.30	ฝ้าระวังน้ำแล้ง
จ.สุโขทัย	สะพานศรีสนาลัย อ.ศรีสนาลัย	ยม	60.14	71.78	60.64	60.64	60.59	น้ำปกติ
จ.พิจิตร	สะพานบ้านโพธิ์ทะเล อ.โพธิ์ทะเล	ยม	21.84	31.63	23.50	23.50	23.50	น้ำปกติ
จ.พิษณุโลก	ไนท์บาซาร์ อ.เมือง	น่าน	37.33	45.04	N/A	N/A	N/A	***
จ.พิจิตร	วัดท่าหลวง อ.เมือง	ยม	27.59	36.21	N/A	N/A	N/A	***
จ.นครสวรรค์	วัดเกษไชโยเหนือ อ.ชุมแสง	ยม	18.73	25.60	N/A	N/A	N/A	***
จ.อุตรดิตถ์	สะพานท่าเสา อ.เมือง	น่าน	49.22	56.91	54.20	54.20	54.30	น้ำปกติ
จ.น่าน	สะพานนครน่านพัฒนา อ.เมือง	น่าน	192.17	197.73	191.70	191.70	191.70	ฝ้าระวังน้ำแล้ง
จ.เชียงใหม่	สถานีหัวฝาย อ.แม่สาย	แม่สาย/โขง	395.79	396.50	N/A	N/A	N/A	***
จ.หนองคาย	สำนักงานส่วนอุทก อ.เมือง	โขง	157.85	166.70	N/A	N/A	N/A	***
จ.นครพนม	นครพนม อ.เมือง	โขง	135.21	144.28	N/A	N/A	N/A	***
จ.นครพนม	เทศบาล ต.นาแก อ.นาแก	ห้วยน้ำก่ำ/โขงอีสาน	139.05	142.42	141.13	141.03	141.88	น้ำปกติ
จ.นครราชสีมา	ร.ร.เทศบาล 4 อ.เมือง	ลำตะคอง/มูล	174.60	178.00	176.55	176.60	176.35	น้ำปกติ
จ.บุรีรัมย์	สตึก อ.สตึก	มูล	123.13	128.76	124.90	124.85	124.80	น้ำปกติ
จ.นครสวรรค์	ปากน้ำโพ อ.ปากน้ำโพ	เจ้าพระยา	18.73	25.60	N/A	N/A	N/A	***
จ.สิงห์บุรี	เชิงสะพานสิงห์บุรี อ.เมือง	เจ้าพระยา	3.45	11.50	2.10	2.00	2.00	น้ำปกติ
จ.ปทุมธานี	ร.ร.คณะราษฎรบำรุง อ.เมือง	เจ้าพระยา	-1.00	2.80	0.90	1.30	1.25	น้ำปกติ
จ.พระนครศรีอยุธยา	อ.เสนา	น้อย/เจ้าพระยา	2.00	5.00	N/A	N/A	1.05	น้ำปกติ
จ.อุทัยธานี	เชิงสะพานบริรักษ์ อ.เมือง	สะแกกรัง	15.16	19.90	4.15	4.18	4.30	น้ำปกติ
จ.สมุทรสาคร	ท่าฉลอม อ.เมือง	ท่าจีน	-8.91	-0.91	-0.49	-0.49	-0.49	น้ำปกติ
จ.สมุทรสาคร	สะพานข้ามแม่น้ำท่าจีน 3 อ.เมือง	ท่าจีน	-5.11	0.57	0.26	0.21	0.31	น้ำปกติ
จ.นครปฐม	สะพานบุญรัตน์ประชานุวัฒน์ อ.สามพราน	ท่าจีน	-5.59	***	0.88	0.88	0.88	น้ำปกติ
จ.สุพรรณบุรี	สะพานวัดพระรูป อ.เมือง	ท่าจีน	-1.26	2.75	-0.16	-0.21	-0.26	ฝ้าระวังน้ำแล้ง
จ.สุพรรณบุรี	สะพานข้ามแม่น้ำท่าจีน ทางหลวง3365 อ.สามชุก	ท่าจีน	1.55	5.18	N/A	N/A	N/A	***
จ.ชัยนาท	สะพานสามง่าม-ท่าโบสถ์ อ.หันคา	ท่าจีน	10.69	12.83	10.42	10.62	10.62	น้ำปกติ
จ.ฉะเชิงเทรา	เชิงสะพานฉะเชิงเทรา อ.เมือง	เจ้าพระยา	-0.01	1.90	1.00	1.10	1.25	น้ำปกติ
จ.จันทบุรี	ตรงข้ามวัดจันทนาราม อ.เมือง	จันทบุรี/ชายฝั่งทะเลตะวันออก	0.20	3.73	0.75	1.30	0.80	น้ำปกติ
จ.เพชรบุรี	เทศบาลเมืองเพชรบุรี อ.เมือง	เพชรบุรี	-	3.18	1.30	1.44	1.50	น้ำปกติ
จ.ประจวบคีรีขันธ์	ร.ร.อนุบาลบางสะพาน อ.บางสะพาน	คลองบางสะพาน/ชายฝั่งทะเลตะวันตก	-	3.30	0.50	1.20	1.10	น้ำปกติ

*N/A คือ อ่านค่าระดับจากไม้วัดระดับ (Staff) ไม่ได้ / ไม้วัดระดับ (Staff) ชำรุด

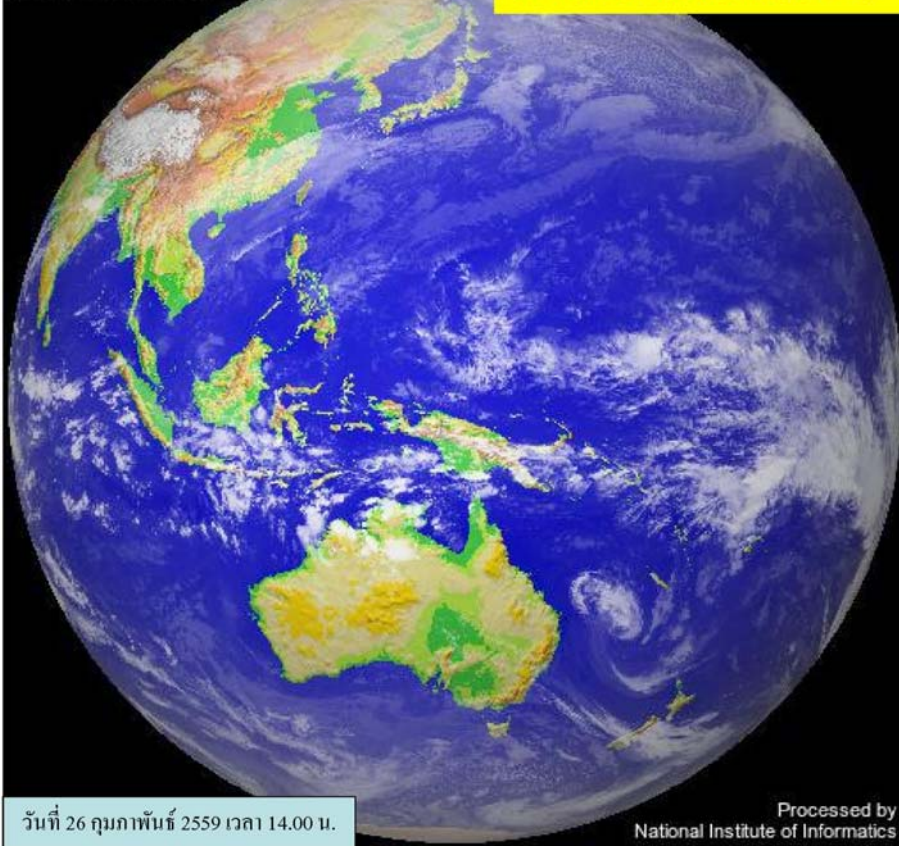
**ม.รทก. คือ เมตรเทียบกับระดับน้ำทะเลปานกลาง

** ระดับน้ำทะเลปานกลาง (Mean Sea Level) หรือ ร.ท.ก. เป็นค่าการวัด ระดับน้ำทะเลขึ้นสูงสุด (High Tide : HT) และลงต่ำสุด (Low Tide : LT) ของแต่ละวันในช่วงระยะเวลาที่กำหนด แล้วนำค่ามาเฉลี่ยเป็นระดับน้ำทะเลปานกลาง สำหรับระยะเวลาที่ทำการรังวัดโดยทั่วไปจะต้องวัดเป็นเวลา ๑๘.๖ ปี ตามวัฏจักรของน้ำ ระดับน้ำทะเลปานกลางของแต่ละบริเวณทั่วโลกอาจจะมีค่าสูงไม่เท่ากัน

ในประเทศไทยใช้เวลาในการวัด ๕ ปี โดยเลือกที่ตำบลเกาะหลัก จังหวัดประจวบคีรีขันธ์ เป็นที่วัด แล้วนำมาหาค่าเฉลี่ย เพื่อใช้เป็นค่าระดับน้ำทะเลปานกลาง ให้มีค่า ๐.๐๐๐ เมตร ทำการถ่ายโยงมายังหมุด BM-A (ซึ่งถือว่าเป็นหมุดหลักฐานหมุดแรกของประเทศไทย) ซึ่งมีค่าระดับน้ำทะเลปานกลาง ๑.๔๔๗๗ เมตร

www.digital-typhoon.org
2016-02-26 07:00 UTC

ภาพถ่ายดาวเทียม GOES-๙

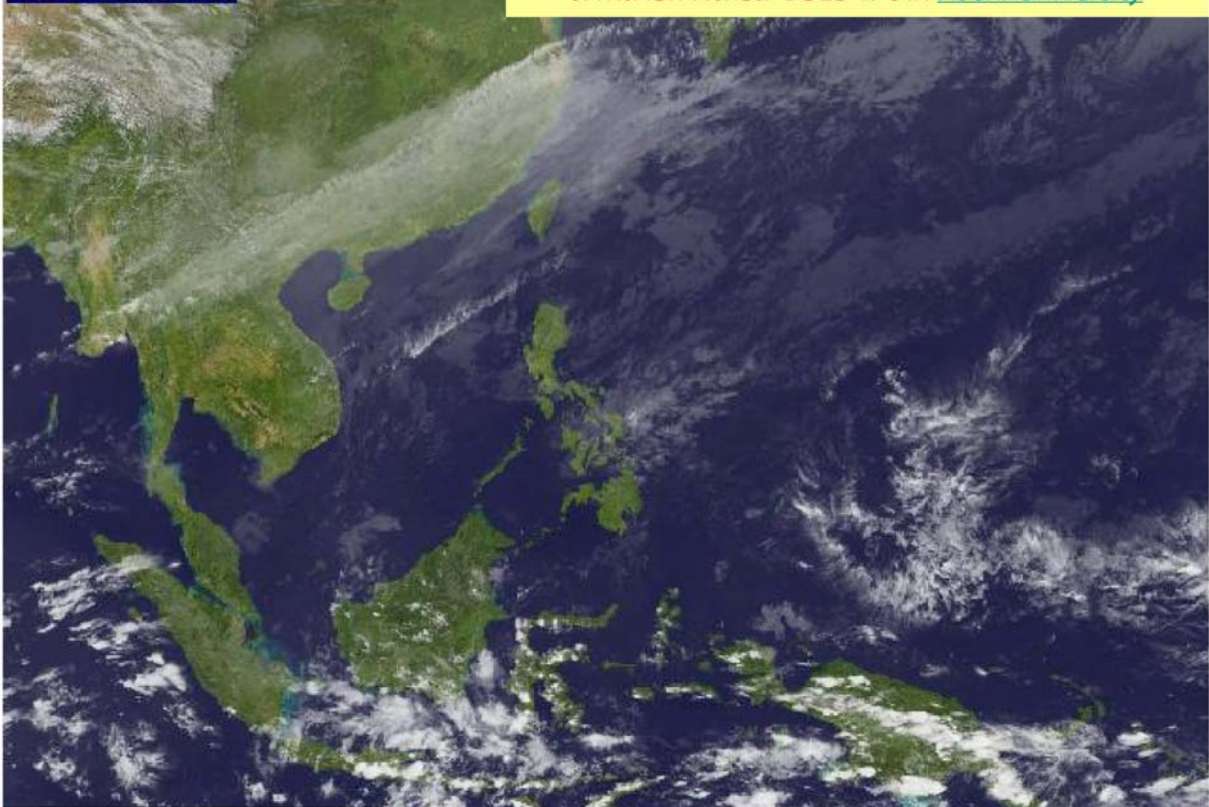


วันที่ 26 กุมภาพันธ์ 2559 เวลา 14.00 น.

Processed by
National Institute of Informatics

16022607GMT

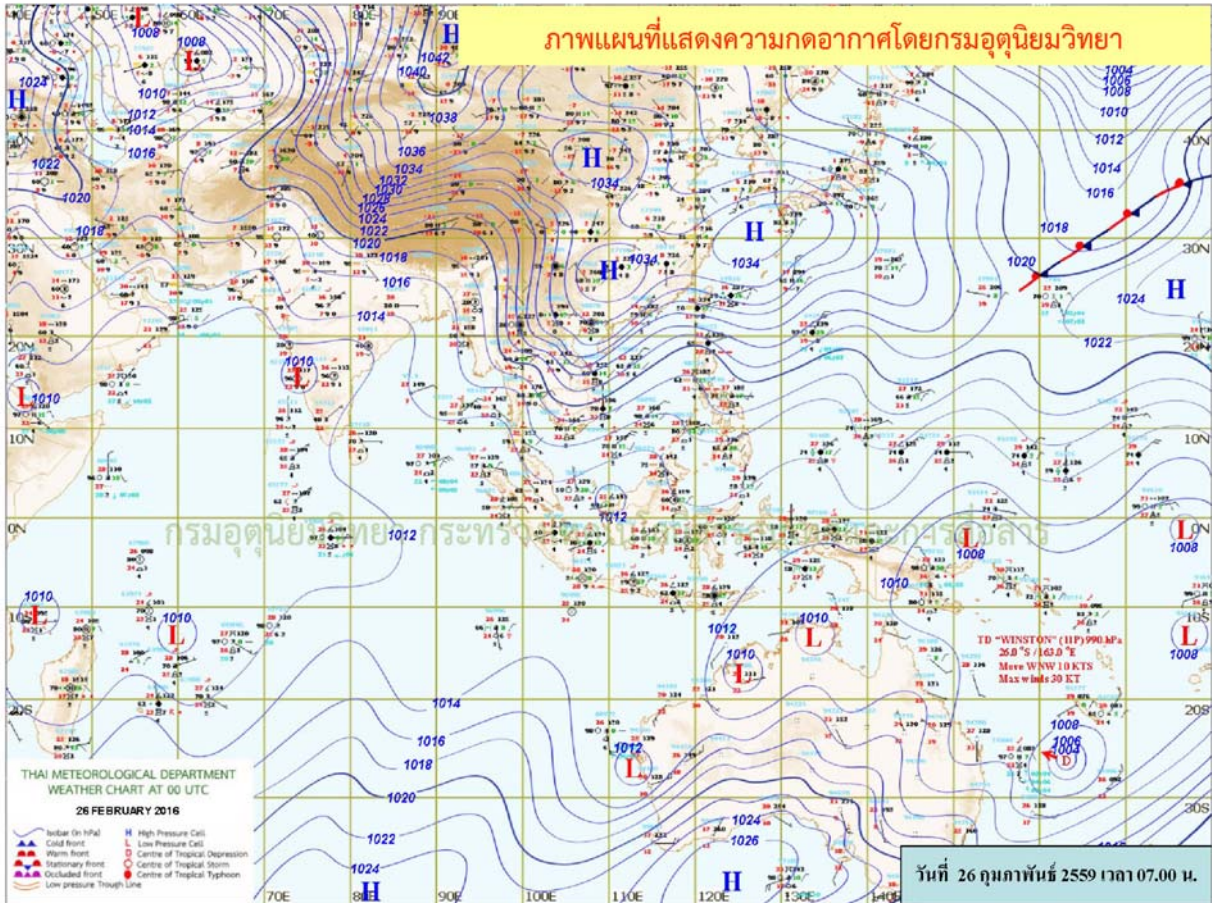
ภาพถ่ายดาวเทียม GOES-๙ จาก Kochi University



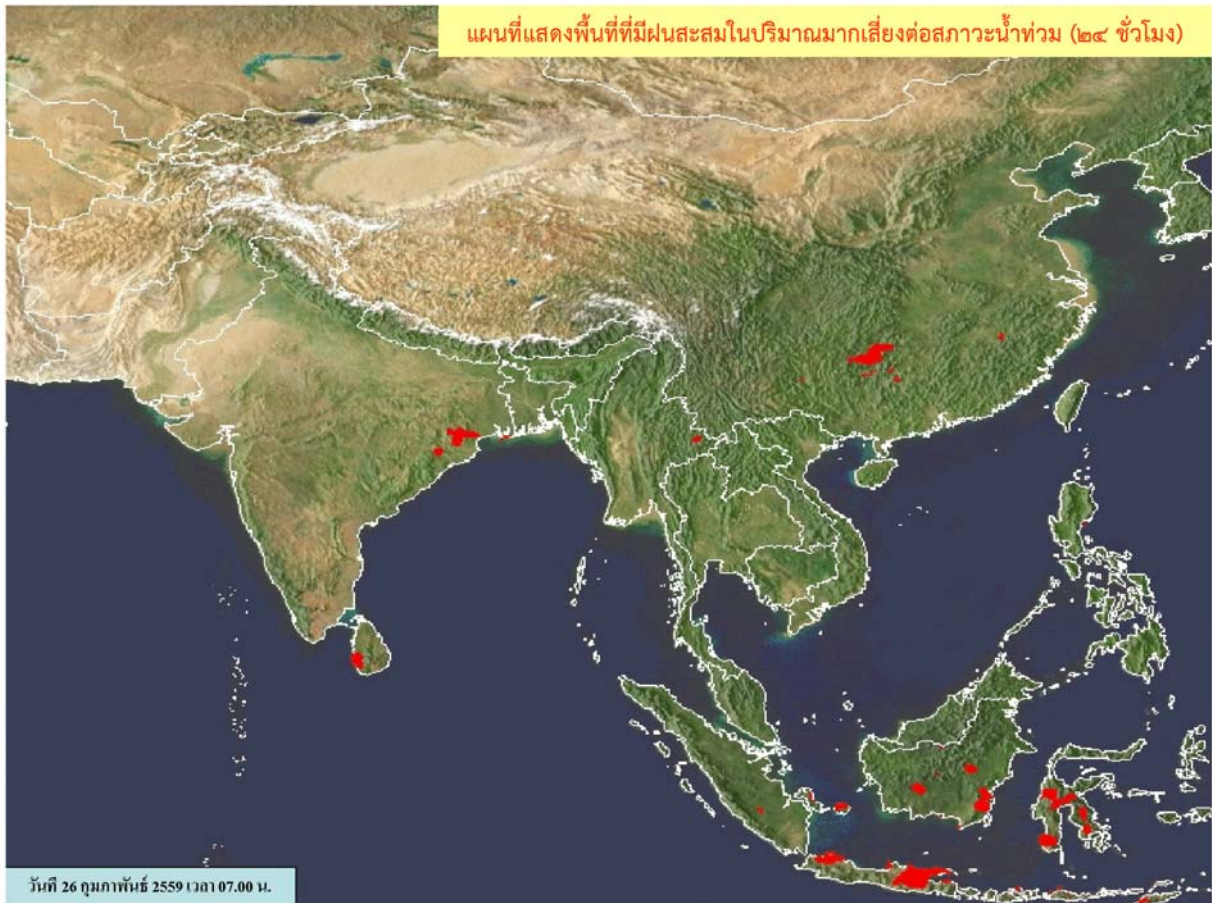
วันที่ 26 กุมภาพันธ์ 2559 เวลา 14.00 น.

Weather Home, Kochi Univ. / Himawari-8 IR1, JMA / Blue Marble, NASA

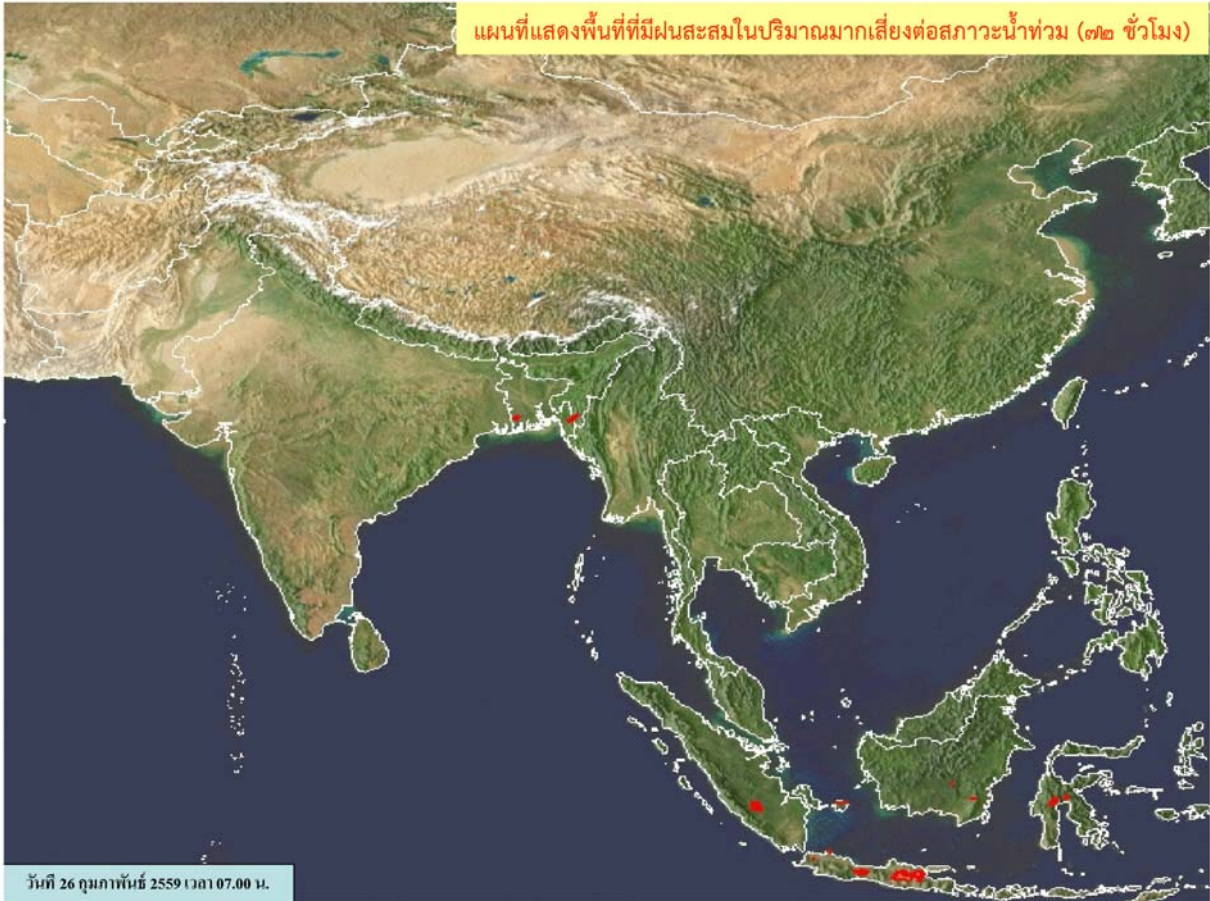
ภาพแผนที่ที่แสดงความกดอากาศโดยกรมอุตุนิยมวิทยา



แผนที่แสดงพื้นที่ที่มีฝนสะสมในปริมาณมากเสี่ยงต่อสภาวะน้ำท่วม (๒๔ ชั่วโมง)

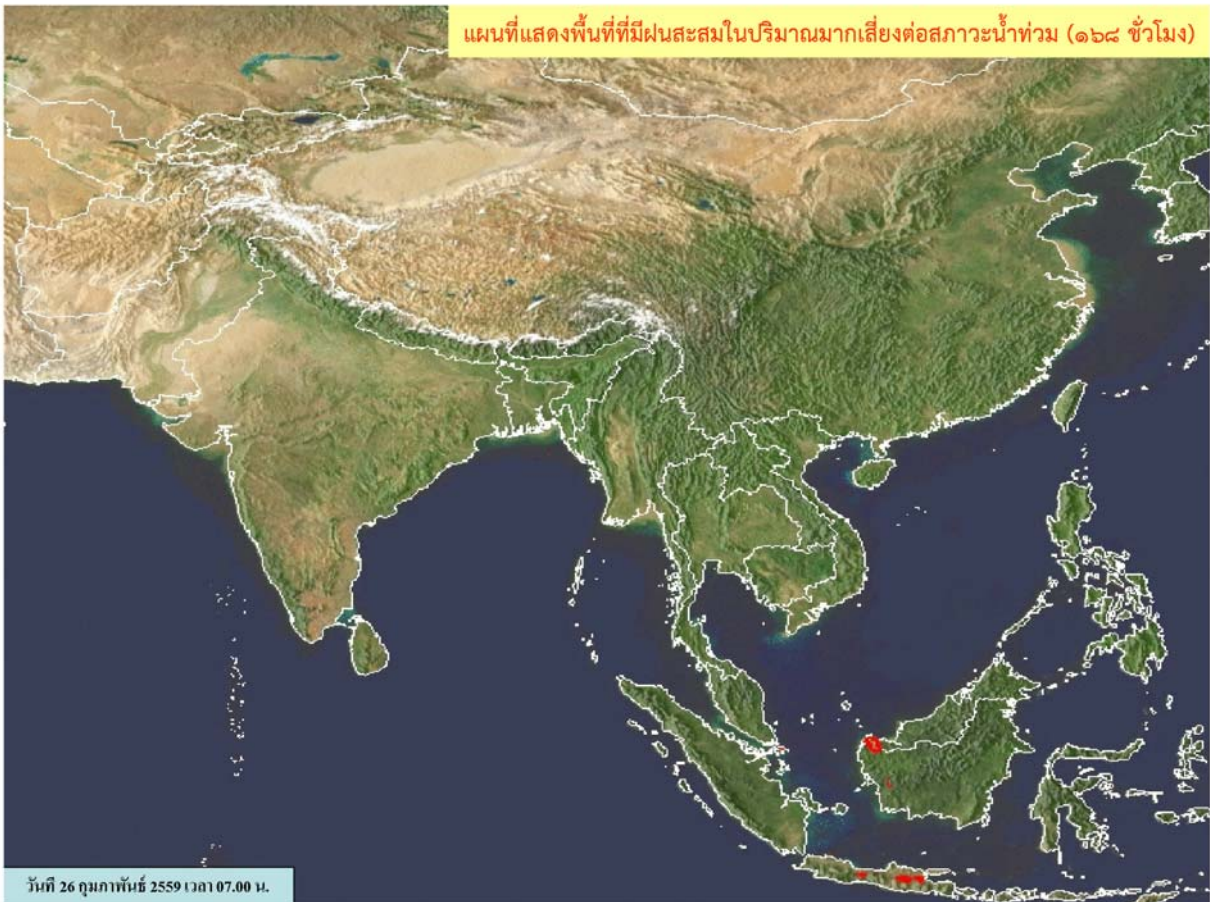


แผนที่แสดงพื้นที่ที่มีฝนสะสมในปริมาณมากเสี่ยงต่อสภาวะน้ำท่วม (๗๒ ชั่วโมง)



วันที่ 26 กุมภาพันธ์ 2559 เวลา 07.00 น.

แผนที่แสดงพื้นที่ที่มีฝนสะสมในปริมาณมากเสี่ยงต่อสภาวะน้ำท่วม (๑๖๘ ชั่วโมง)



วันที่ 26 กุมภาพันธ์ 2559 เวลา 07.00 น.