



รายงานการเฝ้าระวังติดตามสถานการณ์น้ำ ๒๔ ชั่วโมง

ศูนย์ป้องกันวิกฤติน้ำ กรมทรัพยากรน้ำ กระทรวงทรัพยากรธรรมชาติและสิ่งแวดล้อม
โทรศัพท์ ๐ ๒๒๙๘ ๖๖๓๑ โทรสาร ๐ ๒๒๙๘ ๖๖๒๙ <http://www.dwr.go.th>

รายงานฉบับที่ ๑๗๒/๒๕๕๙

เวลา ๐๘.๐๐ น.

วันที่ ๒๙ มีนาคม ๒๕๕๙

เรื่อง รายงานการเฝ้าระวังติดตามสถานการณ์น้ำ ๒๔ ชั่วโมง

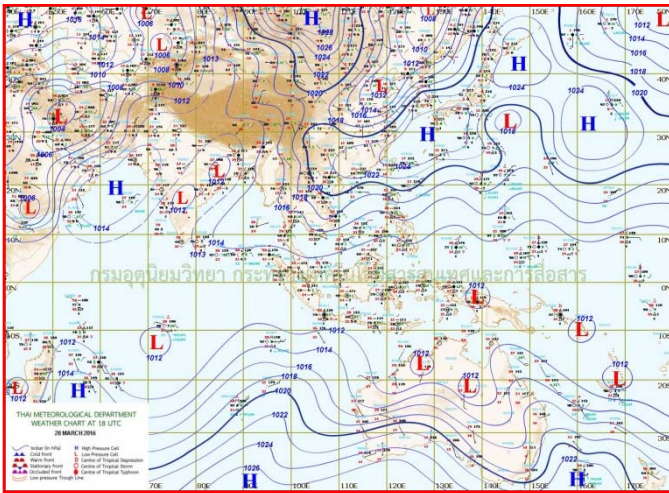
เรียน รมว.ทส. เลขาธิการ รมว.ทส. ปกท.ทส. รอง ปกท.ทส. อทน. รอง อทน. และหน่วยงานที่เกี่ยวข้อง

กรมทรัพยากรน้ำขอรายงานการเฝ้าระวังและติดตามสถานการณ์น้ำ ประจำวันที่ ๒๙ มีนาคม ๒๕๕๙ ดังนี้

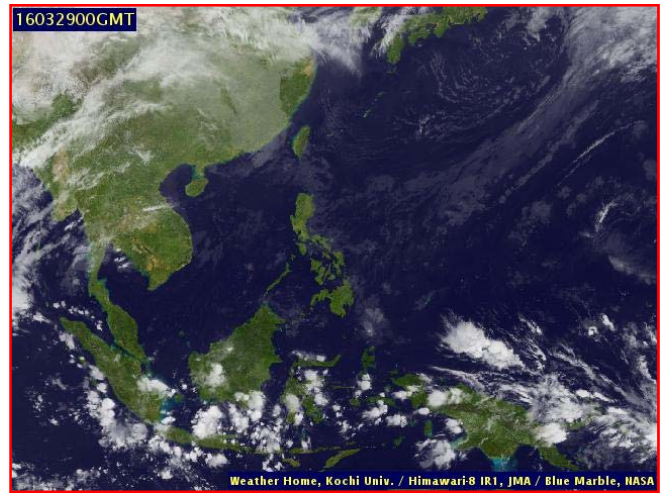
๑. สภาวะอากาศ ณ เวลา ๐๖.๐๐ น. (ที่มา : กรมอุตุนิยมวิทยา)

บริเวณความกดอากาศสูงที่ปกคลุมประเทศไทยตอนบนและทะเลจีนใต้ เริ่มมีกำลังอ่อนลง ส่วนลมตะวันออกเฉียงใต้พัดนำความชื้นจากทะเลจีนใต้และอ่าวไทยเข้ามาปกคลุมภาคกลาง ภาคตะวันออก และภาคใต้ตอนบน ทำให้บริเวณดังกล่าวมีฝนฟ้าคะนองกับมีลมกระโชกแรงบางพื้นที่

สำหรับคลื่นลมบริเวณอ่าวไทยตอนล่างตั้งแต่จังหวัดนครศรีธรรมราชลงไป ทะเลมีคลื่นสูงประมาณ ๒ เมตร ขอให้ชาวเรือบริเวณดังกล่าวเดินเรือด้วยความระมัดระวังในระยะนี้ไว้ด้วย

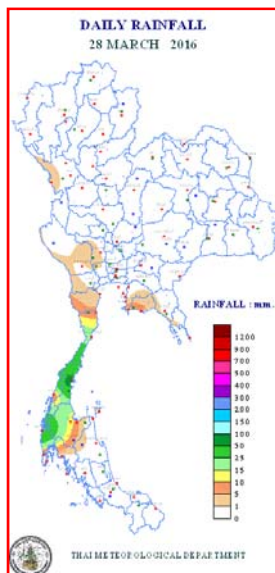


แผนที่อากาศ วันที่ ๒๙ มี.ค. ๒๕๕๙ เวลา ๐๖.๐๐ น.



ภาพถ่ายจากดาวเทียม วันที่ ๒๙ มี.ค. ๒๕๕๙ เวลา ๐๗.๐๐ น.

๒. ปริมาณฝนสะสม ณ เวลา ๐๗.๐๐ น. (เมื่อวาน) - ๐๗.๐๐ น. (วันนี้) (ที่มา: กรมอุตุนิยมวิทยา)

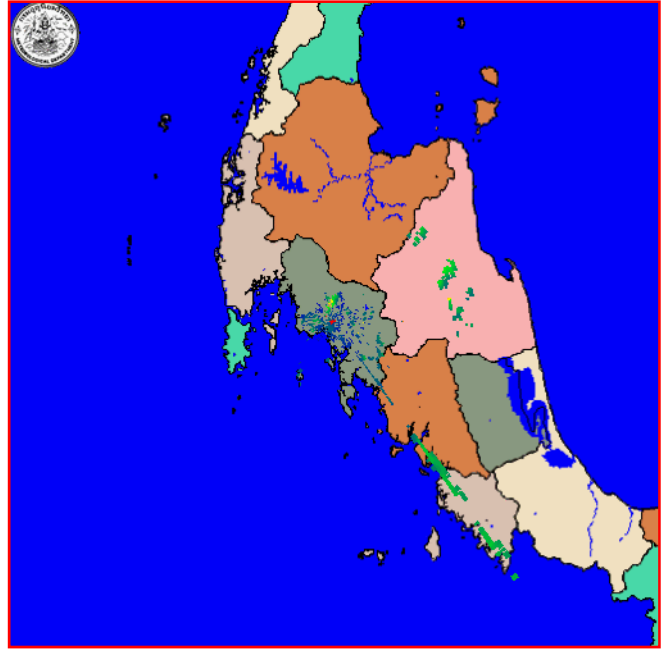


จุดตรวจวัด	ปริมาณฝน (มม.)
จ.ชุมพร (สวี่ สกษ.)	๕๘.๒
จ.พังงา (ตะกั่วป่า)	๕๔.๓
จ.ชลบุรี (สัตหีบ)	๑๑.๖
จ.ประจวบคีรีขันธ์ (หนองพลับ สกษ.)	๖.๐
จ.สุพรรณบุรี (อู่ทอง สกษ.)	๔.๓
จ.เพชรบุรี	๒.๕
จ.ตาก (แม่สอด)	๒.๒

๓. เรดาร์ตรวจอากาศ ณ วันที่ ๒๙ มีนาคม ๒๕๕๙ (ที่มา: กรมอุตุนิยมวิทยา)



สถานีสุวรรณภูมิ เวลา ๐๘.๓๐ น.



สถานีกระบี่ เวลา ๐๘.๓๐ น.

จากเรดาร์ตรวจอากาศจะพบว่า มีกลุ่มเมฆฝนกระจายบริเวณภาคเหนือ ภาคกลาง ภาคตะวันออก และภาคใต้

๔. สถานการณ์น้ำในอ่างเก็บน้ำขนาดใหญ่ ณ วันที่ ๒๘ มีนาคม ๒๕๕๙ (ที่มา: กรมชลประทาน)

สภาพน้ำในอ่างเก็บน้ำขนาดใหญ่ ปริมาณน้ำในอ่างฯ ๓๔,๖๔๓ ล้าน ลบ.ม. คิดเป็นร้อยละ ๔๙ (ปริมาณน้ำใช้การได้ ๑๑,๑๔๐ ล้าน ลบ.ม. คิดเป็นร้อยละ ๒๔) ปริมาณน้ำในอ่างฯ เทียบกับปี ๒๕๕๘ (๓๙,๒๓๖ ล้าน ลบ.ม. คิดเป็นร้อยละ ๕๖) น้อยกว่าปี ๒๕๕๘ จำนวน ๔,๕๙๓ ล้าน ลบ.ม. ปริมาณน้ำไหลลงอ่างฯ จำนวน ๑๐.๓๘ ล้าน ลบ.ม. ปริมาณน้ำระบายจำนวน ๖๐.๔๔ ล้าน ลบ.ม. สามารถรับน้ำได้อีก ๓๕,๗๒๗ ล้าน ลบ.ม. ในช่วงฤดูแล้งตั้งแต่ ๑ พฤศจิกายน ๒๕๕๘ ถึงปัจจุบัน ปริมาณน้ำไหลลงอ่างฯ สะสม จำนวน ๓,๔๓๔ ล้าน ลบ.ม. ปริมาณน้ำระบายสะสม จำนวน ๘,๑๙๗ ล้าน ลบ.ม.

อ่างเก็บน้ำ	ปริมาณน้ำในอ่าง		ปริมาณน้ำใช้การได้		ปริมาณน้ำไหลลงอ่าง		ปริมาณน้ำระบาย		ปริมาณน้ำรับได้อีก (ล้าน ม. ^๓) (ความจุที่ รนส.- ปริมาณน้ำปัจจุบัน)
	ปริมาณ (ล้าน ม. ^๓)	% น้ำเก็บกัก	ปริมาณ (ล้าน ม. ^๓)	% น้ำใช้การ	วันนี้ (ล้าน ม. ^๓)	เมื่อวาน (ล้าน ม. ^๓)	วันนี้ (ล้าน ม. ^๓)	เมื่อวาน (ล้าน ม. ^๓)	
๑.ภูมิพล	๔,๔๔๒	๓๓	๖๔๒	๗	๐.๗๒	๐.๐๐	๕.๐๐	๕.๐๐	๙,๐๒๐
๒.สิริกิติ์	๔,๐๗๘	๔๓	๑,๒๒๘	๑๘	๐.๙๓	๑.๐๐	๑๐.๐๐	๑๐.๐๙	๖,๕๖๒
๓.จุฬาภรณ์	๕๙	๓๖	๒๒	๑๗	๐.๐๒	๐.๐๒	๐.๐๐	๐.๐๐	๑๔๘
๔.อุบลรัตน์	๕๘๘	๒๔	๗	๐	๐.๐๐	๐.๓๒	๐.๘๐	๐.๘๐	๑,๘๔๓
๕.ลำปาว	๔๗๘	๒๔	๓๗๘	๒๐	๐.๐๐	๐.๐๐	๔.๘๖	๔.๙๑	๑,๙๗๒
๖.สิรินธร	๑,๐๔๕	๕๓	๒๑๔	๑๙	๐.๐๐	๐.๐๐	๐.๖๕	๐.๕๑	๙๒๑
๗.ป่าสักชลสิทธิ์	๓๑๙	๓๓	๓๑๖	๓๓	๐.๐๐	๐.๐๐	๑.๗๓	๑.๗๔	๖๔๑
๘.ศรีนครินทร์	๑๒,๒๒๙	๖๙	๑,๙๖๔	๒๖	๐.๐๐	๑.๗๕	๘.๐๕	๗.๙๗	๖,๖๒๑
๙.วีรลพการณ	๔,๓๓๔	๔๙	๑,๓๒๒	๒๓	๖.๐๓	๐.๙๕	๑๐.๐๙	๑๐.๐๗	๖,๖๖๖
๑๐.ขุนด่านปราการชล	๘๗	๓๙	๘๓	๓๘	๐.๐๑	๐.๐๑	๐.๒๒	๐.๒๒	๑๓๙
๑๑.รัชชประภา	๔,๒๑๔	๗๕	๒,๘๖๒	๖๗	๐.๙๘	๐.๗๔	๗.๙๕	๑๒.๒๗	๒,๔๐๖
๑๒.บางบาล	๙๑๖	๖๓	๖๕๖	๕๕	๐.๕๘	๑.๑๔	๔.๒๐	๓.๙๓	๗๕๘

๕. สถานการณ์น้ำในประเทศ ณ วันที่ ๒๕ - ๒๙ มีนาคม ๒๕๕๙ (ที่มา: กรมชลประทาน)

สถานี	แม่น้ำ	อำเภอ	จังหวัด	ระดับ ตลิ่ง (ม.รทก.)	ระดับน้ำ (ม.รทก.)					แนวโน้ม
					ศุกร์	เสาร์	อาทิตย์	จันทร์	อังคาร	
					๒๕ มี.ค.	๒๖ มี.ค.	๒๗ มี.ค.	๒๘ มี.ค.	๒๙ มี.ค.	
P.๑	ปิง	เมือง	เชียงใหม่	๓.๗๐	๐.๘๒	๑.๒๑	๑.๐๕	๑.๐๐	๐.๙๑	ลดลง
W.๑C	วัง	เมือง	ลำปาง	๕.๒๐	-๐.๑๑	-๐.๐๙	-๐.๐๙	-๐.๑๘	๐.๐๓	เพิ่มขึ้น
Y.๔	ยม	เมือง	สุโขทัย	๗.๔๕	-๐.๔๖	-๐.๔๖	-๐.๕๖	-๐.๔๖	-๐.๔๖	ทรงตัว
N.๖๗	น่าน	ชุมแสง	นครสวรรค์	๒๘.๓๐	๑๘.๗๓	๑๘.๖๙	๑๘.๖๔	๑๘.๖๑	๑๘.๕๘	ลดลง
C.๑๓	เจ้าพระยา	สรรพยา	ชัยนาท	๑๖.๓๔	๑๔.๓๕	๑๔.๓๕	๑๔.๔๐	๑๔.๔๔	๑๔.๔๑	ลดลง
M.๖A	มูล	สตึก	บุรีรัมย์	๕.๔๐	๐.๓๗	๐.๓๖	๐.๓๖	๐.๓๖	๐.๓๕	ลดลง
M.๗	มูล	เมือง	อุบลราชธานี	๗.๐๐	๑.๕๔	๑.๕๔	๑.๕๕	๑.๕๓	๑.๕๓	ทรงตัว
M.๑๙๑	ลำตะคอง	เมือง	นครราชสีมา	๓.๐๐	๐.๖๖	๐.๔๔	๐.๖๑	๐.๖๐	๐.๖๒	เพิ่มขึ้น
M.๑๕๙	ลำชี	จอมพระ	สุรินทร์	๑๑.๓๐	๑.๙๕	๑.๙๗	๑.๙๗	๑.๙๘	๑.๙๘	ทรงตัว
M.๙๕	ลำเสียวใหญ่	สุวรรณภูมิ	ร้อยเอ็ด	๓.๒๐	๑.๔๗	๑.๔๗	๑.๔๕	๑.๔๔	๑.๔๒	ลดลง
X.๖๔	คลองท่าชะ	ท่าชะ	ชุมพร	๑๗.๑๓	๗.๗๐	๗.๗๐	๗.๗๐	๗.๖๓	๗.๗๔	เพิ่มขึ้น
X.๑๔๙	คลองกลาย	นบพิตำ	นครศรีธรรมราช	๓๓.๙๖	๒๘.๙๗	๒๘.๙๖	๒๘.๙๖	๒๘.๙๕	๒๘.๙๕	ทรงตัว
X.๒๗๔	แม่น้ำโก-ลก	แว้ง	นราธิวาส	๒๒.๔๐	๑๘.๕๐	๑๘.๔๙	๑๘.๔๙	๑๘.๔๙	๑๘.๕๑	เพิ่มขึ้น
X.๓๗A	แม่น้ำตาปี	พระแสง	สุราษฎร์ธานี	๑๐.๗๖	๔.๖๙	๔.๖๘	๔.๖๘	๔.๖๗	๔.๖๖	ลดลง

*** ยังไม่ได้รับรายงาน

๖. สถานการณ์น้ำในพื้นที่ลุ่มน้ำโขง ณ วันที่ ๒๘ มีนาคม ๒๕๕๙ (ที่มา: MRC : Mekong River Commission)

สถานี	ระดับตลิ่ง (เมตร)	ระดับน้ำ (เมตร)	ต่ำกว่าระดับตลิ่ง (เมตร)	แนวโน้ม
อ.เชียงแสน จ.เชียงราย	๑๑.๘๐	๓.๒๓	๘.๕๗	เพิ่มขึ้น
อ.เชียงคาน จ.เลย	๑๗.๔๐	๕.๗๔	๑๑.๖๖	ลดลง
อ.เมือง จ.หนองคาย	๑๒.๒๐	๒.๙๕	๙.๒๕	เพิ่มขึ้น
อ.เมือง จ.นครพนม	๑๒.๗๐	๒.๐๒	๑๐.๖๘	เพิ่มขึ้น
อ.เมือง จ.มุกดาหาร	๑๒.๘๐	๒.๒๘	๑๐.๕๒	ลดลง
อ.โขงเจียม จ.อุบลราชธานี	๑๕.๕๐	๒.๕๓	๑๒.๙๗	เพิ่มขึ้น

๖. สถานการณ์เตือนภัย Early Warning ณ วันที่ ๒๙ มีนาคม ๒๕๕๙ (ที่มา: สำนักวิจัย พัฒนาและอุทกวิทยา กรมทรัพยากรน้ำ) [เวลา ๑๕.๐๐ น.(เมื่อวาน) - ๐๘.๐๐ น. (วันนี้)]

การแจ้งเตือน	สถานี	การแจ้งเตือน
เตือนสีแดง (อพยพ)	-	-
เตือนสีเหลือง (เตือนภัย)	-	-
เตือนสีเขียว (เฝ้าระวัง)	-	-

*ได้รับข้อมูลจากทาง Social Media โดยโปรแกรม Line ศูนย์อุทกภัย ทน.

๗. เหตุการณ์วิกฤตน้ำปัจจุบัน ณ วันที่ ๒๙ มีนาคม ๒๕๕๙ [เวลา ๑๕.๐๐ น.(เมื่อวาน) - ๐๘.๐๐ น. (วันนี้)]

ไม่มีเหตุการณ์วิกฤตน้ำ

๘. สถานการณ์ภัยแล้ง ณ วันที่ ๒๙ มีนาคม ๒๕๕๙ (ที่มา : กรมป้องกันและบรรเทาสาธารณภัย)

จังหวัดที่ประกาศเขตการให้ความช่วยเหลือผู้ประสบภัยพิบัติกรณีฉุกเฉิน (ภัยแล้ง) ตามระเบียบกระทรวงการคลังว่าด้วยเงินอุดหนุนราชการเพื่อช่วยเหลือผู้ประสบภัยพิบัติกรณีฉุกเฉิน พ.ศ. ๒๕๕๖ จำนวน ๒๔ จังหวัด ๑๓๑ อำเภอ ๖๐๗ ตำบล ๕,๑๑๓ ปัจจุบันยังคงเหลือมีการประกาศเขตฯ (ภัยแล้ง) จำนวน ๒๒ จังหวัด ๙๗ อำเภอ ๔๒๑ ตำบล ๓,๔๑๑ หมู่บ้าน

ที่	จังหวัด	อำเภอ	ตำบล	หมู่บ้าน	รายชื่ออำเภอที่ประกาศเขตภัยพิบัติฯ
๑	เชียงใหม่	๘	๑๖	๑๔๘	ดอยเต่า สันกำแพง แม่ริม แม่แตง จอมทอง ฮอด พร้าว ดอยหล่อ
๒	อุตรดิตถ์	๖	๓๐	๒๓๕	เมืองอุตรดิตถ์ ท่าปลา ทองแสนขัน ตรอน พิชัย น้ำปาด
๓	พะเยา	๖	๓๑	๒๑๑	เมืองพะเยา ดอกคำใต้ แม่ใจ จุน ภูกามยาว เชียงคำ
๔	สุโขทัย	๘	๔๐	๒๘๖	สวรรคโลก ศรีนคร ศรีสำโรง ศรีสันตลักษ์ เมือง ศิริมาศทุ่งเสลี่ยม บ้านด่านลานหอย
๕	นครสวรรค์	๒	๒	๑๙	เมือง ชุมแสง
๖	น่าน	๑	๑	๒	สองแคว
๗	พิจิตร	๑	๒	๑๕	บางมูลนาก
๘	นครราชสีมา	๑๑	๖๓	๖๗๕	ขามสะแกแสง คง บัวลาย แก้มสนามนาง โนนไทย ด่านขุนทด โนนสูง เทพารักษ์ พระทองคำ บัวใหญ่ สูงเนิน
๙	นครพนม	๒	๖	๕๔	นาหว้า โพนสวรรค์
๑๐	มหาสารคาม	๔	๒๗	๓๑๑	กันทรวิชัย โกสุมพิสัย ชื่นชม เชียงยืน
๑๑	บุรีรัมย์	๔	๘	๓๓	เมือง พลับพลาชัย ห้วยราช กระสัง
๑๒	สุรินทร์	๑	๑	๔	จอมพระ
๑๓	ขอนแก่น	๑	๑	๔	ชำสูง
๑๔	กาญจนบุรี	๒	๖	๔๗	ห้วยกระเจา ท่าม่วง
๑๕	เพชรบุรี	๕	๗	๙๘	ชะอำ แก่งกระจาน บ้านลาด เขาย้อย ท่ายาง
๑๖	ชัยนาท	๔	๑๒	๑๒๑	มโนรมย์ หนองมะโมง วัดสิงห์ เนินขาม
๑๗	สระบุรี	๔	๑๙	๙๗	มวกเหล็ก วังม่วง เฉลิมพระเกียรติ หนองแซง
๑๘	สระแก้ว	๔	๒๘	๒๔๖	โคกสูง วัฒนานคร ตาพระยา อรัญประเทศ
๑๙	จันทบุรี	๑๐	๕๙	๔๘๔	มะขาม โป่งน้ำร้อน สอยดาว แก่งหางแมว ขลุง นายายอาม เมืองเขาคิชฌกูฏ ท่าใหม่ เกาะสีซัง แหลมสิงห์
๒๐	ชลบุรี	๑	๑	๗	เกาะสีซัง
๒๑	ตราด	๗	๓๖	๒๔๙	เมืองตราด เขาสมิง แหลมจอบ คลองใหญ่ ป่อไร่ เกาะกูด เกาะช้าง
๒๒	สตูล	๕	๑๔	๖๔	ละงู ทุ่งหว้า มะนัง เมือง ควนโดน
รวม ๒๒ จังหวัด		๙๗	๔๒๑	๓,๔๑๑	

๙. การคาดหมายลักษณะอากาศ ๗ วันข้างหน้า (ระหว่างวันที่ ๒๙ มีนาคม - ๓ เมษายน ๒๕๕๙)

ในช่วงวันที่ ๒๘-๓๐ มี.ค. บริเวณความกดอากาศสูงที่แผ่ปกคลุมภาคตะวันออกเฉียงเหนือและทะเลจีนใต้มีกำลังอ่อนลง ส่วนลมตะวันออกเฉียงใต้พัดปกคลุมภาคเหนือตอนล่าง ภาคกลาง ภาคตะวันออกและภาคใต้ตอนบน ลักษณะเช่นนี้ทำให้บริเวณบริเวณดังกล่าวมีฝนฟ้าคะนองเกิดขึ้นได้ ลักษณะเช่นนี้ทำให้สภาพอากาศบริเวณประเทศไทยตอนบนคลายความร้อนลง หลังจากนั้นในช่วงวันที่ ๓๑ มี.ค. - ๓ เม.ย. ความกดอากาศต่ำเนื่องจากความร้อนปกคลุมประเทศไทยตอนบน ทำให้บริเวณประเทศไทยตอนบนมีอุณหภูมิสูงขึ้นกับมีอากาศร้อนโดยทั่วไป

จึงเรียนมาเพื่อโปรดทราบ

นายสุพจน์ โตวิจักษณ์ชัยกุล
อธิบดีกรมทรัพยากรน้ำ