



รายงานสถานการณ์น้ำรายวัน

เสนอโดย

ศูนย์เมขลา

ศูนย์ป้องกันวิกฤติน้ำ

กรมทรัพยากรน้ำ

ประจำวันที่ ๒๒ พฤษภาคม ๒๕๖๐

สารบัญ

๑) สรุปสถานการณ์น้ำ

๑.๑ นัยสำคัญประจำวัน

๑.๒ พื้นที่ที่คาดว่าจะมีฝนตกฟ้าคะนอง

๑.๓ สถานการณ์การเก็บน้ำในเขื่อนขนาดใหญ่

๑.๔ พื้นที่ที่ต้องให้ความสนใจเป็นพิเศษ

๑.๕ พื้นที่น้ำท่วม น้ำท่วมขัง น้ำป่าไหลหลาก และดินโคลนถล่ม

๑.๖ รายละเอียดข้อมูลสนับสนุน

๒) ปริมาณฝนสะสมปี พ.ศ. ๒๕๕๘ และ ๒๕๕๙ เทียบค่าเฉลี่ย ๓๐ ปี

๓) สถานการณ์น้ำในอ่างเก็บน้ำขนาดใหญ่ และขนาดกลาง

๔) สถานการณ์น้ำในลำน้ำ

๕) รายงานสถานการณ์น้ำรายลุ่มน้ำ

๖) รายงานระดับน้ำจากกล้อง CCTV

สรุปสถานการณ์น้ำ





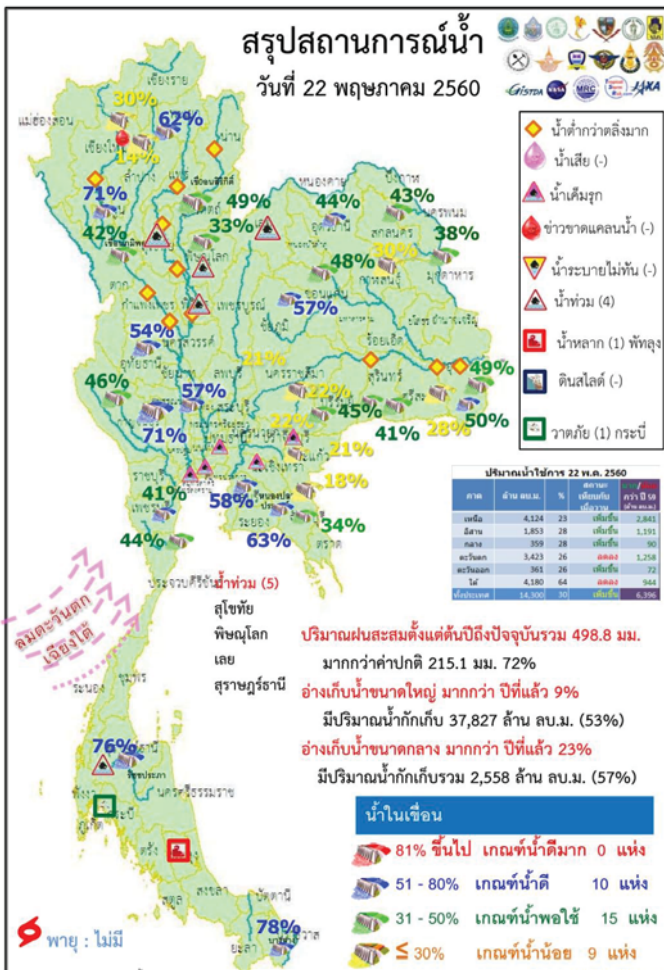
สรุปสถานการณ์น้ำ

22 พฤษภาคม 2560

สำนักงานเลขาธิการ

คณะกรรมการทรัพยากรน้ำแห่งชาติ

นัยสำคัญ: **22 พฤษภาคม 2560**



1.ปริมาณฝนสะสมตั้งแต่ต้นปี 2560 ถึงวันที่ 18 พฤษภาคม 60 รวม 498.8 มม. มากกว่าค่าเฉลี่ย 215.1 มม. (72%)

2.อ่างเก็บน้ำขนาดใหญ่มีปริมาณน้ำเก็บกักรวม 37,827 ล้าน ลบ.ม. (53%) มากกว่าปีที่แล้ว 9% (6,465 ล้าน ลบ.ม.)

3.อ่างเก็บน้ำขนาดกลาง มีปริมาณน้ำเก็บกักรวม 2,558 ล้าน ลบ.ม. (57%) มากกว่าปีที่แล้ว 23% (1,046 ล้าน ลบ.ม.)

4.พื้นที่ที่ต้องให้ความสนใจเรื่องน้ำ

4.1 ขาดแคลนน้ำ

4.1.1 ขาดแคลนน้ำอุปโภค-บริโภค 11 จังหวัด คือ เชียงใหม่ ตาก พิจิตร อ่างทอง บึงกาฬ นครพนม บุรีรัมย์ สุรินทร์ อุบลราชธานี สระแก้ว สตูล

4.1.2 ขาดแคลนน้ำเกษตร 12 จังหวัด คือ เชียงราย แพร่ พิจิตร บุรีรัมย์ นครสวรรค์ ลพบุรี ชัยนาท อ่างทอง ปทุมธานี สระแก้ว จันทบุรี เพชรบุรี

4.2 น้ำเค็มรุกถึง จังหวัด สมุทรสงคราม สมุทรสาคร นนทบุรี ฉะเชิงเทรา ปราจีนบุรี

4.3 คุณภาพน้ำ

4.3.1 น้ำเสียเนื่องจากสิ่งปฏิกูล 17 จังหวัด คือ เชียงใหม่ ลำพูน ปทุมธานี ฉะเชิงเทรา ปราจีนบุรี ชลบุรี ระยอง ราชบุรี ประจวบคีรีขันธ์ ชุมพร นครศรีธรรมราช พังงา กระบี่ ตรัง พัทลุง สงขลา ปัตตานี

5.สถานะน้ำในแม่น้ำสำคัญหลักส่วนใหญ่อยู่ในสภาวะน้ำน้อย ที่อยู่ในภาวะปกติ ได้แก่ แม่น้ำปิง ที่ จ.นครสวรรค์ แม่น้ำน่าน ที่จ.พิษณุโลก และจ.นครสวรรค์ แม่น้ำตาปี ที่จ.สุราษฎร์ธานี แม่น้ำโขง ที่จ.อุบลราชธานี

กนช

คณะกรรมการทรัพยากรน้ำแห่งชาติ

22 พฤษภาคม 2560

สถานการณ์การเก็บกักน้ำ

ในเขื่อนขนาดใหญ่

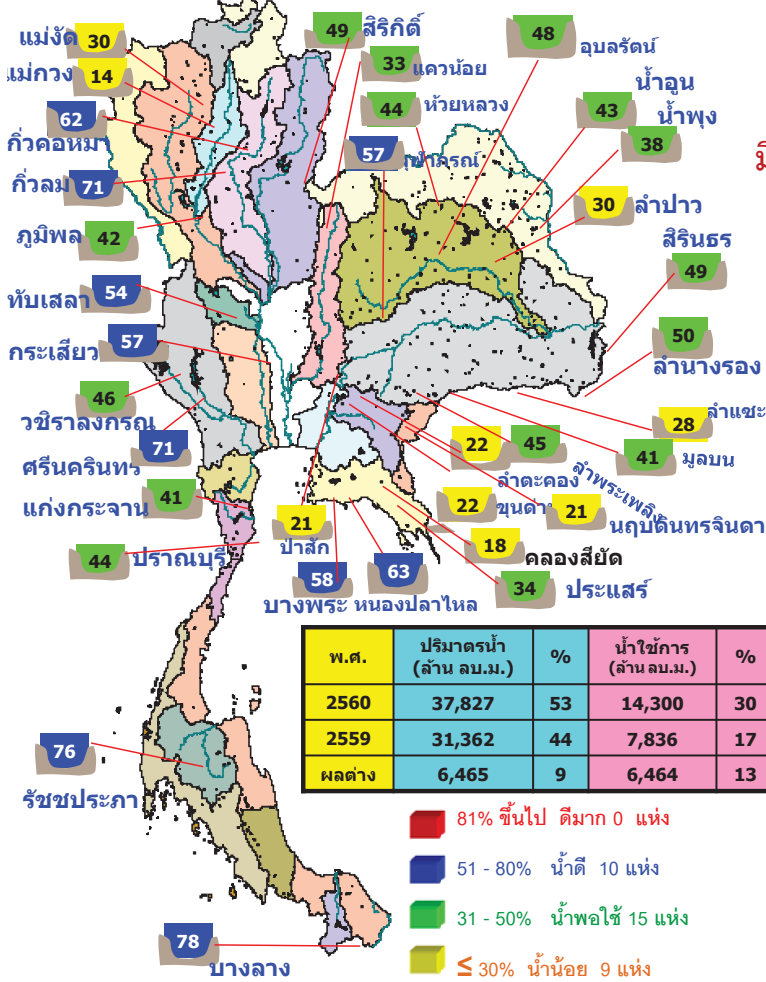
มีปริมาณน้ำต่ำกว่าเกณฑ์กักเก็บน้ำต่ำสุด 3 เขื่อน

มีปริมาณลดลงจากเมื่อวาน 1 เขื่อน

เขื่อนศรีนครินทร์	กาญจนบุรี	71%
-------------------	-----------	-----

มีปริมาณเพิ่มขึ้นจากเมื่อวาน 2 เขื่อน

แม่กวางอุดมธารา	เชียงใหม่	14%
เขื่อนภูมิพล	ตาก	42%



เขื่อน	ปริมาณน้ำ		ปริมาณน้ำ		ปริมาณน้ำ	ปริมาณน้ำ	ปริมาณน้ำ	ปริมาณน้ำ
	รวม	ใช้การ	รวม	ใช้การ				
1. เขื่อนภูมิพล	31.32	4.00	5.31	1840.98	19.05	347	3 พค. 2561	
2. เขื่อนสิริกิติ์	12.27	5.50	6.79	1787.41	26.34	263	8 กพ. 2561	
3. เขื่อนศรีนครินทร์	2.44	6.00	10.03	2358.20	31.53	235	11 มี.ค. 2561	
4. เขื่อนวชิราลงกรณ	4.09	8.00	9.14	1056.75	18.07	116	14 ก.ย. 2560	
5. เขื่อนรัชชประภา	5.83	5.00	21.30	2933.99	68.43	138	6 ต.ค. 2560	
6. เขื่อนบางลาง	9.84	10.00	11.75	851.30	72.26	72	1 ส.ค. 2560	
7. เขื่อนอุบลรัตน์	36.73	3.00	4.00	621.72	33.61	155	23 ต.ค. 2560	
8. เขื่อนจันทวี	0.30	0.00	0.07	54.58	34.81	290	10 ก.ค. 2562	
9. เขื่อนสิรินธร	1.43	0.00	8.90	120.71	10.63	14	4 มิ.ย. 2560	
10. เขื่อนจันทรเกษม	0.02	0.00	0.02	55.78	44.08	2,289	9 ต.ค. 2568	
11. เขื่อนป่าสักชลสิทธิ์	0.08	1.31	1.31	173.64	18.52	133	1 ต.ค. 2560	
12. เขื่อนแม่มณีรัตน์ (หนองไผ่)	10.25	0.43	0.00	264.22	29.49	614	25 มี.ค. 2562	
รวม	114.60	43.24	78.62	12,119				

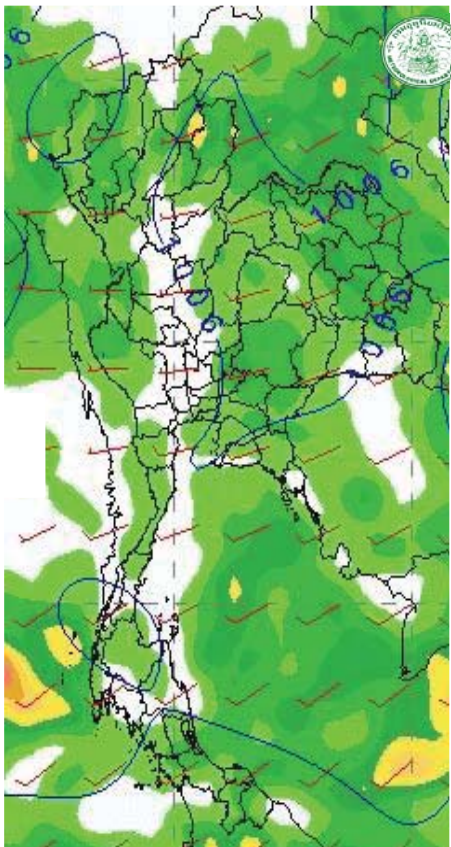
แหล่งข้อมูล : การไฟฟ้าฝ่ายผลิตแห่งประเทศไทย

กนช

คณะกรรมการทรัพยากรน้ำแห่งชาติ

22 พฤษภาคม 2560

คาดการณ์อุณหภูมิอากาศและฝน

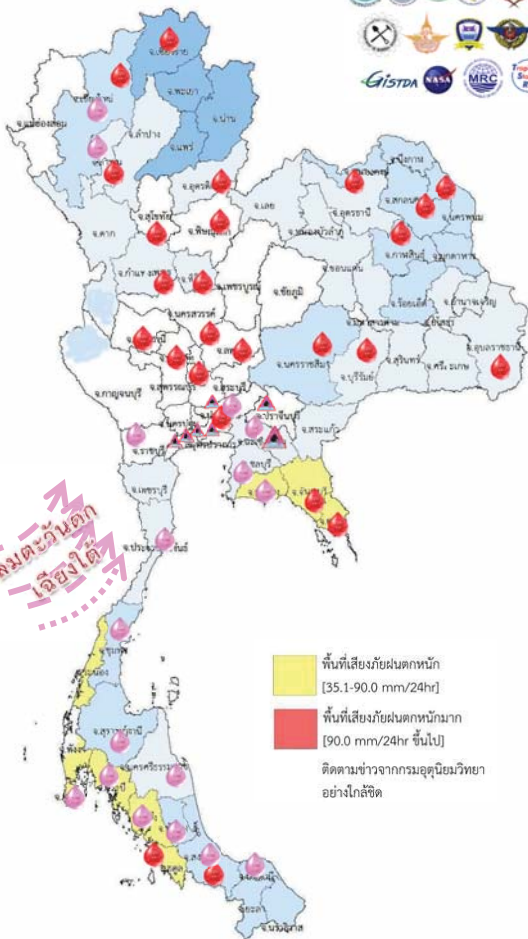


คาดการณ์ฝนสะสม 24 ชม. (มิลลิเมตร)

ภาค	ลักษณะอากาศ พื้นที่จังหวัด	%	เทียบกับ
ภาคเหนือ	มีฝนฟ้าคะนอง ส่วนมากบริเวณจังหวัดแม่ฮ่องสอน เชียงใหม่ ลำพูน ลำปาง แพร่ ตาก และกำแพงเพชร อุณหภูมิ 23-38 องศาC	30	เท่ากับ เมื่อวาน
ภาคตะวันออกเฉียงเหนือ	มีฝนฟ้าคะนอง บริเวณจังหวัดเลย หนองคาย บึงกาฬ อุดรธานี สกลนคร นครราชสีมา บุรีรัมย์ สุรินทร์ ศรีสะเกษ และอุบลราชธานี อุณหภูมิ 22-36 องศาC	30	เท่ากับ เมื่อวาน
ภาคกลาง	มีฝนฟ้าคะนอง ส่วนมากบริเวณจังหวัดกาญจนบุรี สุพรรณบุรี และราชบุรี อุณหภูมิ 25-36 องศาC	30	น้อยกว่า เมื่อวาน
ภาคตะวันออก	มีฝนฟ้าคะนองและมีฝนตกหนักบางแห่ง ส่วนมากบริเวณจังหวัด ชลบุรี ระยอง จันทบุรี และตราด อุณหภูมิ 25-36 องศาC ทะเลมีคลื่นสูง 1-2 เมตร ขึ้นไป	40	น้อยกว่า เมื่อวาน
ภาคใต้ฝั่งตะวันออก	มีฝนฟ้าคะนอง บริเวณจังหวัดชุมพร สุราษฎร์ธานี นครศรีธรรมราช พัทลุง สงขลา ปัตตานี ยะลา และนราธิวาส อุณหภูมิ 25-36 องศาC ทะเลมีคลื่นสูงประมาณ 1-2 เมตร	60	เท่ากับ เมื่อวาน
ภาคใต้ฝั่งตะวันตก	มีฝนฟ้าคะนองและมีฝนตกหนักบางแห่ง ส่วนมากบริเวณจังหวัดภูเก็ต กระบี่ ตรัง และสตูล อุณหภูมิ 22-34 องศาC ทะเลมีคลื่นสูงประมาณ 2 เมตรขึ้นไป	60	น้อยกว่า เมื่อวาน
กทม.และปริมณฑล	มีฝนฟ้าคะนองส่วนมากในระหว่างบ่ายถึงค่ำ อุณหภูมิ 25-36 องศาC	40	น้อยกว่า เมื่อวาน

พื้นที่เสี่ยงภัย

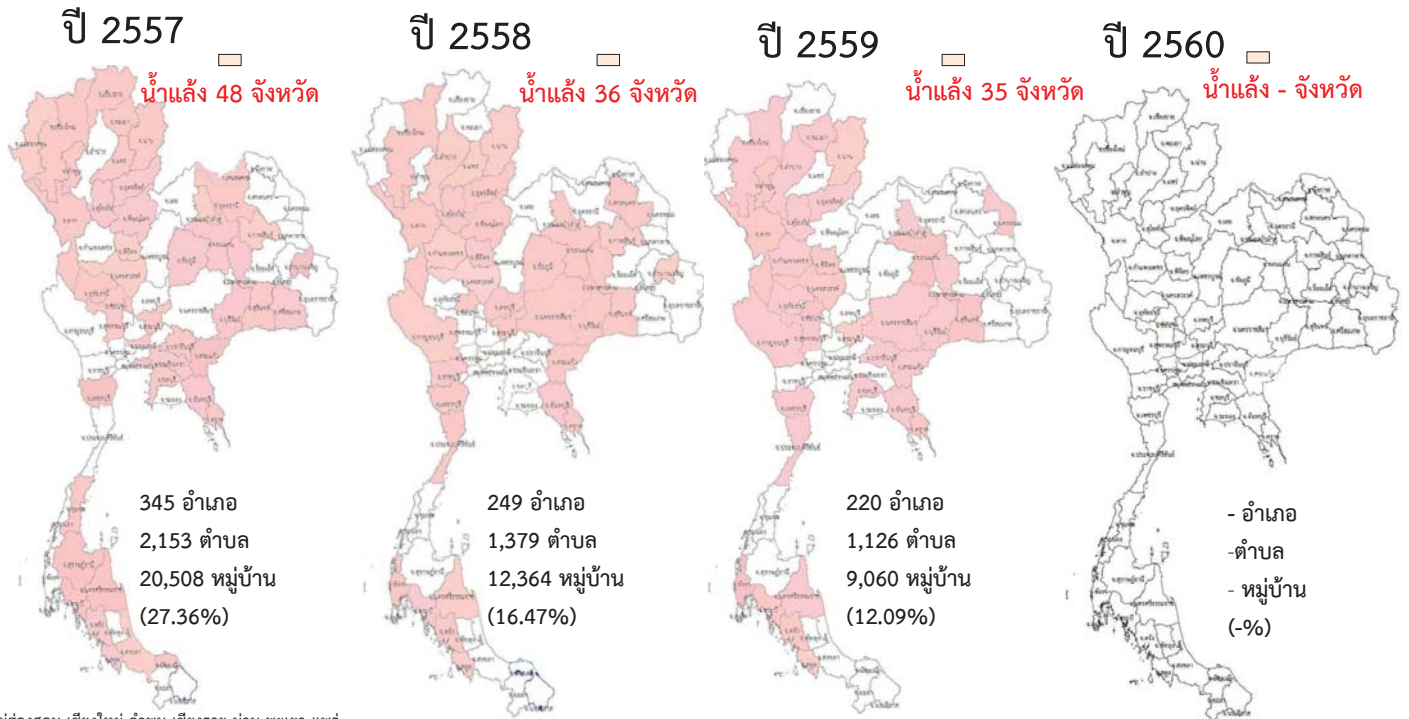
พื้นที่ที่ต้องให้ความสนใจเป็นพิเศษ



- วันที่ 22 พ.ค. 60 ประเทศไทยตอนบนยังคงมีฝนสำหรับภาคใต้และภาคตะวันออกเฉียงยังคงมีฝนตกต่อเนื่องและมีฝนตกหนักบางแห่ง
- วันที่ 23 - 27 พ.ค. 60 ประเทศไทยตอนบนมีฝนเพิ่มมากขึ้น และมีฝนตกหนักบางแห่ง คลื่นลมบริเวณทะเลอันดามันจะกำลังแรงขึ้นโดยมีคลื่นสูง 2-3 เมตร

- ☑️ **เฝ้าระวังน้ำหลาก ดินถล่ม - จังหวัด**
- ⚠️ **เฝ้าระวังน้ำเค็มรุก 7 จังหวัด** กทม. นนทบุรี ปทุมธานี สมุทรสงคราม สมุทรสาคร ฉะเชิงเทรา ปราจีนบุรี
- 💧 **เสียงขาดแคลนน้ำ 27 จังหวัด** เชียงใหม่ ลำพูน ตาก เชียงราย อุดรดิตต์ พิษณุโลก พิจิตร กำแพงเพชร นครสวรรค์ อุทัยธานี ชัยนาท อ่างทอง ลพบุรี ปทุมธานี หนองคาย บึงกาฬ สกลนคร นครพนม กาฬสินธุ์ นครราชสีมา บุรีรัมย์ อุบลราชธานี จันทบุรี ตราด เพชรบุรี สงขลา สตูล
- 💧 **เฝ้าระวังน้ำคุณภาพน้ำ 17 จังหวัด** เชียงใหม่ ลำพูน ปทุมธานี ฉะเชิงเทรา ปราจีนบุรี ชลบุรี ระยอง ราชบุรี ประจวบคีรีขันธ์ ชุมพร นครศรีธรรมราช พังงา กระบี่ ตรัง พัทลุง สงขลา ปัตตานี

พื้นที่ขาดแคลนน้ำ จากกรมป้องกันและบรรเทาสาธารณภัย ข้อมูลวันที่ 21 พ.ค. ปี 2557 - 2560

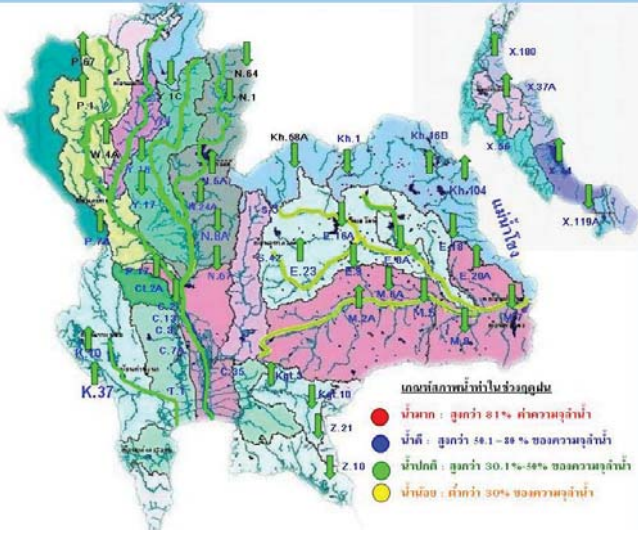


แม่ฮ่องสอน เชียงใหม่ ลำพูน เชียงราย น่าน พะเยาแพร่ สุโขทัย อุดรดิตต์ ตาก พิษณุโลก พิจิตร นครสวรรค์ อุทัยธานี ชัยนาท สิงห์บุรี สระบุรี สุพรรณบุรี กาญจนบุรี หนองบัวลำภู อุดรธานี หนองคาย กาฬสินธุ์ ชัยภูมิ ขอนแก่น มหาสารคาม นครราชสีมา บุรีรัมย์ สุรินทร์ ศรีสะเกษ อำนาจเจริญ สระแก้ว ฉะเชิงเทรา ปราจีนบุรี ชลบุรี จันทบุรี ตราด ปทุมธานี เพชรบุรี ชุมพร กระบี่ สุราษฎร์ธานี นครศรีธรรมราช ตรัง สตูล สงขลา ปัตตานี

เชียงใหม่ ตาก ลำปาง น่าน แพร่ อุดรดิตต์ สุโขทัย พิษณุโลก นครสวรรค์ กำแพงเพชร พิจิตร สระบุรี ลพบุรี กาญจนบุรี ราชบุรี ประจวบคีรีขันธ์ ชัยนาท หนองบัวลำภู สกลนคร มหาสารคาม ขอนแก่น กาฬสินธุ์ นครราชสีมา บุรีรัมย์ สุรินทร์ อำนาจเจริญ ชัยภูมิ สระแก้ว จันทบุรี ตราด เพชรบุรี นครศรีธรรมราช พังงา กระบี่ ตรัง สตูล

เชียงใหม่ ลำพูน ลำปาง ตาก พะเยา น่าน อุดรดิตต์ สุโขทัย กำแพงเพชร พิจิตร นครสวรรค์ อุทัยธานีชัยนาท สระบุรี ขอนแก่น มหาสารคาม บุรีรัมย์ สุรินทร์ นครราชสีมา นครพนม หนองบัวลำภู ปราจีนบุรีสระแก้ว ชลบุรี จันทบุรี ตราด กาญจนบุรี เพชรบุรี ประจวบคีรีขันธ์ นครศรีธรรมราช พังงา กระบี่ ตรัง สตูล

น้ำในลำน้ำและความเค็มในแม่น้ำเจ้าพระยา

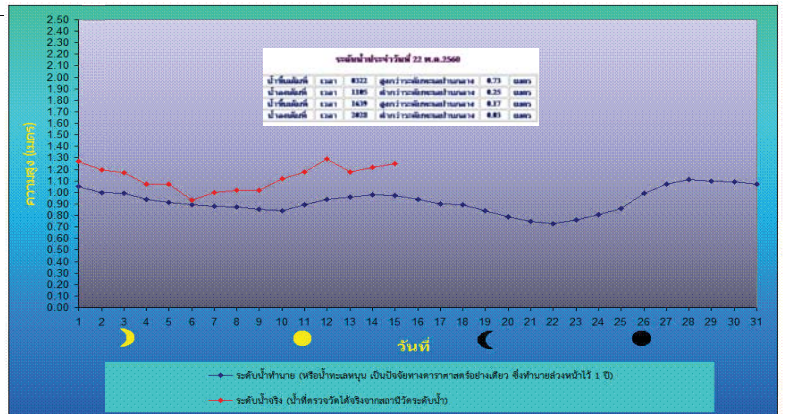
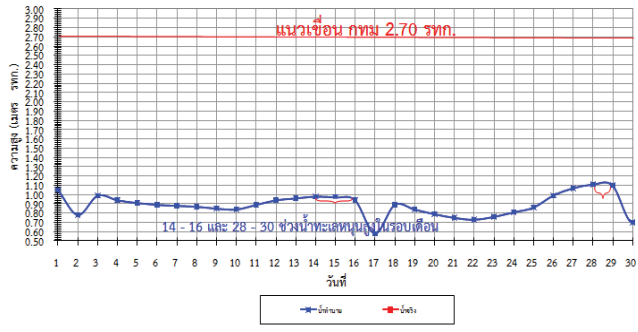


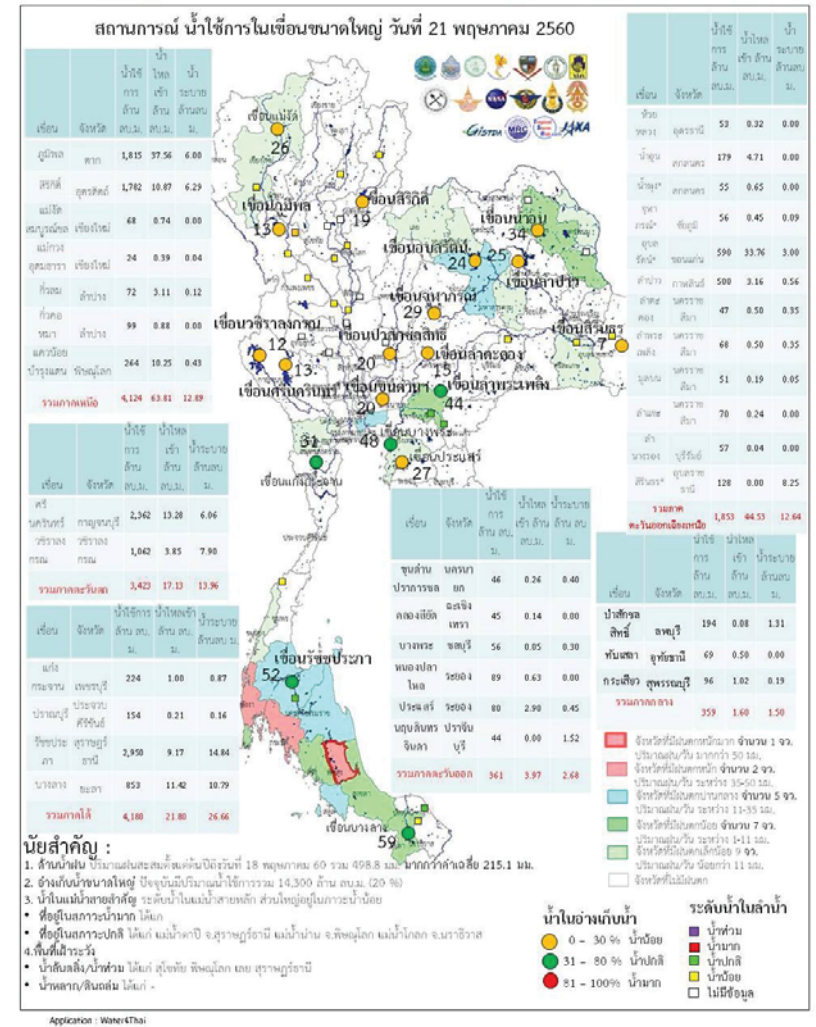
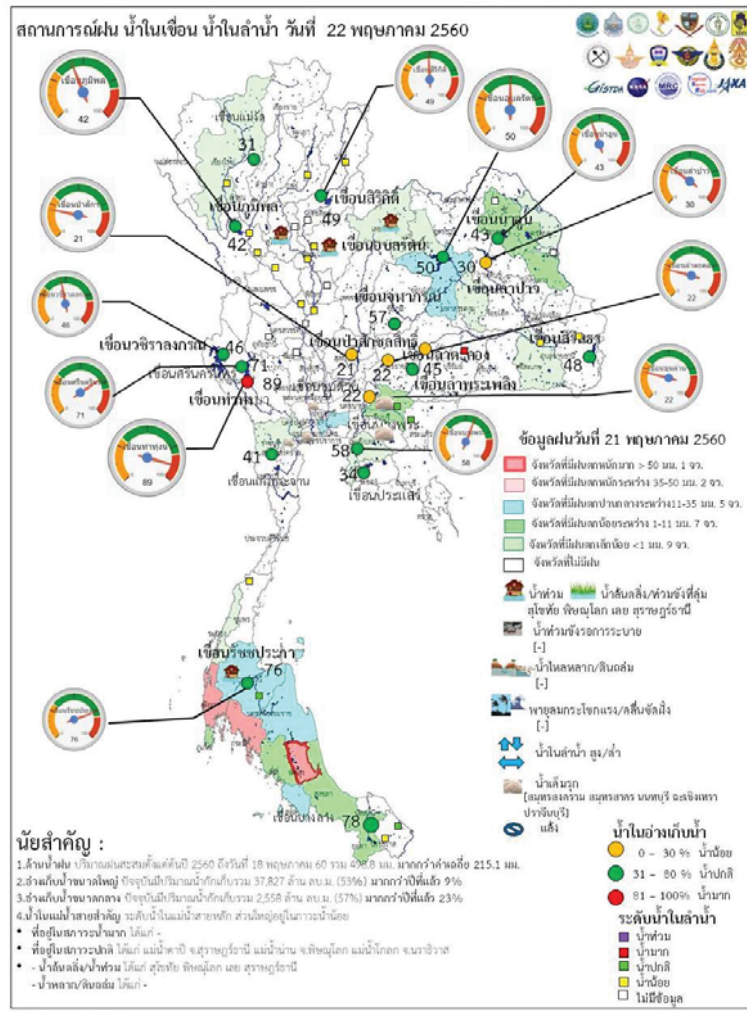
โครงการระบบพารามิเตอร์คุณภาพน้ำแบบ Real Time
กรมชลประทาน

สถานี	ระยะทาง	วันที่	เวลา	กรด-ด่าง pH	ความเค็ม Salinity (g/l)	ความขุ่น Turbidity (NTU)	ความนำไฟฟ้า Conductivity (µS/cm)	สารละลาย TDS (mg/l)	คลอโรฟิลล์ Chlorophyll (µg/l)	ออกซิเจนในน้ำ DO (mg/l)	
แม่น้ำเจ้าพระยา											
วัดบ้านแป้ง		22/05/2560	06:40	7.50	0.11	84.85	277	159	4.33	3.96	
วัดโพธิ์แดงเหนือ	111	22/05/2560	06:40	6.77	0.18	15.10	434	250	2.10	2.45	
วัดโพธิ์ล้อม	102	22/05/2560	06:40	6.87	0.18	14.20	439	250	-	3.35	
สำแล	96	22/05/2560	06:40	7.05	0.17	6.90	417	240	3.30	3.38	
วัดมะขาม	91	22/05/2560	06:40	7.28	0.18	2.30	429	250	1.10	2.06	
วัดโสมนังเหนือ	64	22/05/2560	06:40	7.18	0.17	11.04	401	230	6.84	1.00	
รพ. ศิริราช	50	22/05/2560	06:40	-	-	-	-	-	-	-	
คลองลัดโพธิ์	35	22/05/2560	06:40	-	0.29	-	688	400	-	-	
โรงไฟฟ้าพระนครใต้	12	22/05/2560	06:40	-	3.52	-	7249	4229	-	-	
คลองประปาฝั่งตะวันตก รับน้ำจากเขื่อนแม่งรอง จ.กาญจนบุรี											
เขื่อนแม่งรอง		22/05/2560	06:40	7.55	0.08	3.00	195	110	-	5.23	
ท่าม่วง		22/05/2560	06:40	7.38	0.09	-	208	121	-	4.76	
คลองประปา กม.54		22/05/2560	06:40	7.65	0.08	1,144.20	198	110	-	6.87	
บางเลน กม.35		22/05/2560	06:40	8.11	0.08	24.50	193	110	-	7.49	
คลองประปา กม.14		22/05/2560	06:40	7.89	0.08	14.40	197	110	-	6.79	

ข้อมูลจากเครื่องวัดคุณภาพน้ำ เป็นข้อมูลเพื่อใช้ในการเฝ้าระวังคุณภาพน้ำดิบสำหรับการผลิตน้ำประปาของการประปานครหลวง เขตที่สำแล : ความเค็ม <0.25 g/l, ความนำไฟฟ้า <500 µS/cm, ออกซิเจนในน้ำ >2 mg/l, กรด-ด่าง ระหว่าง 5-9 เขตที่สะพานพระนั่งเกล้า และ รพ.ศิริราช ความเค็ม <1.80 g/l (อ้างอิงฝ่ายคุณภาพน้ำ) เขตที่สำแลรับการเกษตร : ความเค็ม <2 g/l, ความนำไฟฟ้า <4,000 µS/cm

เปรียบเทียบระดับน้ำขึ้นสูงสุดรายวัน ประจำเดือน พฤษภาคม พ.ศ.2560 บริเวณกองบัญชาการกองทัพเรือ





ระดับน้ำในเขื่อน

วันที่ 22 พฤษภาคม 2560 รายงานสถานการณ์การเก็บกักน้ำในเขื่อนขนาดใหญ่

เขื่อนขนาดใหญ่ที่มีปริมาณน้ำต่ำกว่าเกณฑ์กักเก็บน้ำต่ำสุด จำนวน 6 เขื่อน

เขื่อน	จังหวัด	% น้ำเมื่อเทียบกับความจุเก็บกัก	เทียบข้อมูลในอดีต	เทียบกับเมื่อวาน
1.เขื่อนภูมิพล	ตาก	42	มากกว่าปี 2558	เพิ่มขึ้น
2.แม่กวางอุดมธารา	เชียงใหม่	15	มากกว่าปี 2558	เพิ่มขึ้น
3.เขื่อนน้ำพุง	สกลนคร	39	มากกว่าปี 2558	เพิ่มขึ้น
4.เขื่อนศรีนครินทร์	กาญจนบุรี	71	มากกว่าปี 2558	เท่ากับเมื่อวาน
5.เขื่อนบางลาง	ยะลา	78	น้อยกว่าปี 2558	เท่ากับเมื่อวาน

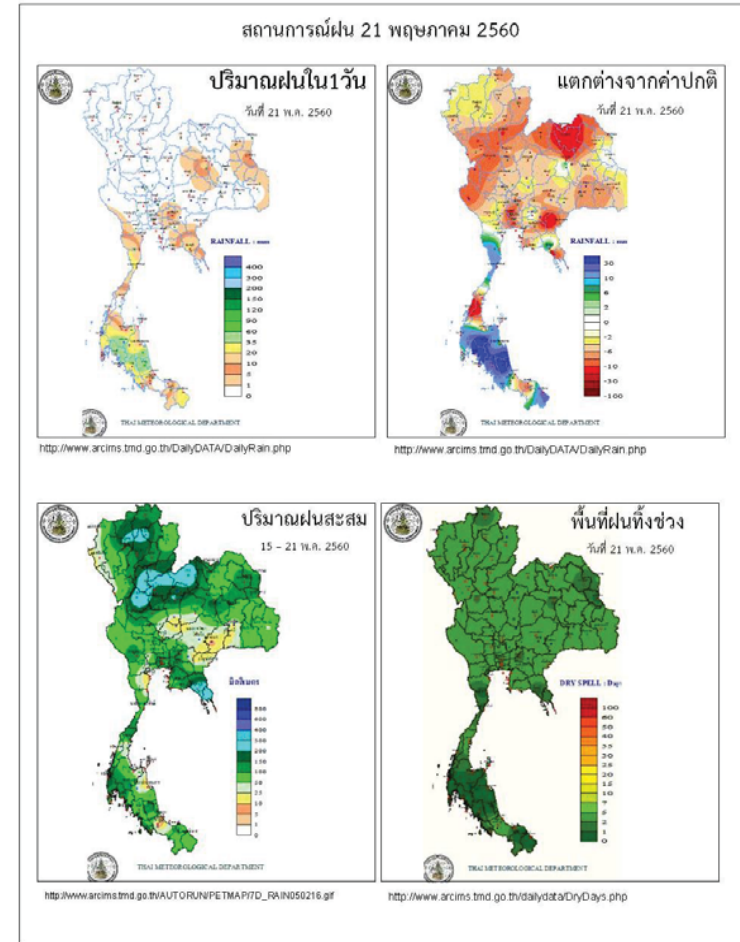
สถานการณ์น้ำในลุ่มน้ำเจ้าพระยา

มีปริมาณน้ำต้นทุนเหลือในเขื่อนทั้ง 4 แห่ง ณ วันที่ 18 พฤษภาคม 2560 รวม 4,055 ล้านลูกบาศก์เมตร

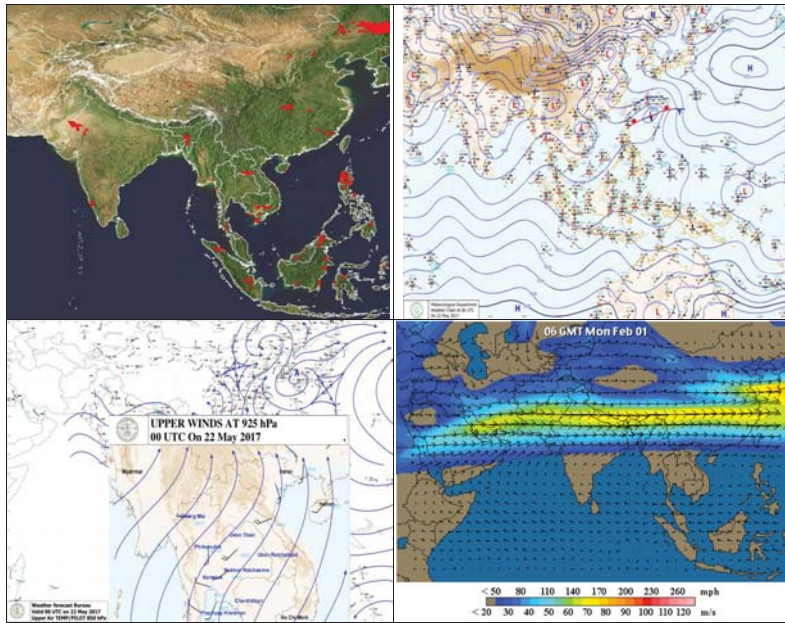
สภาพน้ำในอ่างเก็บน้ำ ภูมิพล สิริกิติ์ แควน้อยฯ และป่าสักฯ วันที่ 21 พฤษภาคม 2560

อ่างเก็บน้ำ	ปริมาณน้ำในอ่างฯ		ปริมาณน้ำใช้การได้		ปริมาณน้ำไหลลงอ่างฯ		ปริมาณน้ำระบาย		ปริมาณน้ำรับได้อีก
	ปริมาณน้ำ	% ความจุอ่างฯ	ปริมาณน้ำ	% นำใช้การ	วันนี้	เมื่อวาน	วันนี้	เมื่อวาน	
ภูมิพล	5,615	42	1,815	19	37.56	55.77	6.00	6.00	7,847
สิริกิติ์	4,632	49	1,782	27	10.87	14.18	6.29	6.01	4,878
ภูมิพล+สิริกิติ์	10,247	45	3,597	22	48.43	69.95	12.29	12.01	12,725
แควน้อยฯ	307	33	264	29	10.25	11.92	0.43	0.43	632
ป่าสักชลสิทธิ์	197	21	194	20	0.08	1.63	1.31	1.32	763
รวมทั้งหมด	10,751	43	4,055	22	58.76	83.50	14.03	13.76	14,120

(หน่วย : ล้าน ลบ.ม.)



ข้อมูลสภาพอากาศ

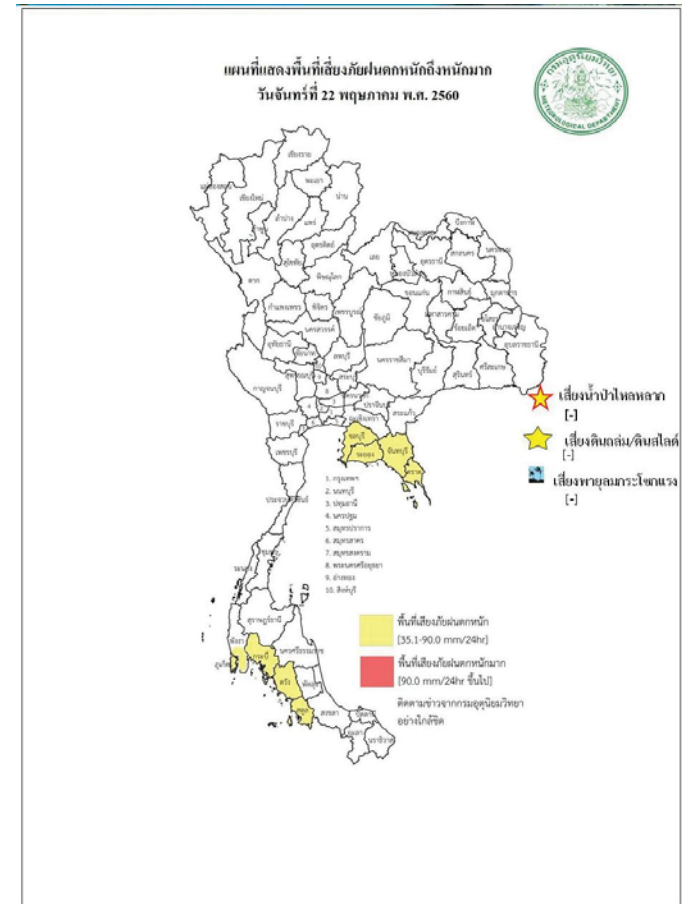


พยากรณ์อากาศ วันที่ 22 พฤษภาคม 2560

พยากรณ์อากาศ 24 ชั่วโมงข้างหน้า ภาคใต้และภาคตะวันออกเฉียงยังมีฝนตกต่อเนื่องและมีฝนตกหนักบางแห่ง ขอให้ประชาชนบริเวณดังกล่าวระวังอันตรายจากฝนที่ตกสะสมที่จะเกิดขึ้นในระยะนี้ ส่วนภาคเหนือ ภาคกลาง และภาคตะวันออกจะมีฝนตกบางแห่ง

ภาค	ลักษณะอากาศวันนี้	คาดหมาย
เหนือ	มีเมฆเป็นส่วนมาก กับมีฝนฟ้าคะนอง ร้อยละ 20 ของพื้นที่ ส่วนมากบริเวณจังหวัดแม่ฮ่องสอน เชียงใหม่ ตาก และกำแพงเพชร อุณหภูมิตั้งแต่ 24-38 องศาเซลเซียส	วันที่ 22-23 พ.ค. มีฝนฟ้าคะนอง ร้อยละ 20-30 ของพื้นที่ วันที่ 24-28 พ.ค. มีฝนฟ้าคะนองร้อยละ 60-70 ของพื้นที่ และมีฝนตกหนักบางพื้นที่ อุณหภูมิตั้งแต่ 21-39 องศาเซลเซียส
ตะวันออกเฉียงเหนือ	มีเมฆเป็นส่วนมาก กับมีฝนฟ้าคะนอง ร้อยละ 30 ของพื้นที่ ส่วนมากบริเวณจังหวัดเลย หนองคาย บึงกาฬ อุดรธานี สกลนคร นครพนม มุกดาหาร นครราชสีมา บุรีรัมย์ สุรินทร์ ศรีสะเกษ และอุบลราชธานี อุณหภูมิตั้งแต่ 24-36 องศาเซลเซียส	วันที่ 22-23 พ.ค. มีฝนฟ้าคะนอง ร้อยละ 20-30 ของพื้นที่ ส่วนในช่วงวันที่ 24-28 พ.ค. มีฝนฟ้าคะนองร้อยละ 60-70 ของพื้นที่ และมีฝนตกหนักบางพื้นที่ อุณหภูมิตั้งแต่ 22-35 องศาเซลเซียส
กลาง	มีเมฆเป็นส่วนมาก กับมีฝนฟ้าคะนอง ร้อยละ 20 ของพื้นที่ ส่วนมากบริเวณจังหวัดกาญจนบุรี สุพรรณบุรี และราชบุรี อุณหภูมิตั้งแต่ 26-37 องศาเซลเซียส	วันที่ 22-23 พ.ค. มีฝนฟ้าคะนอง ร้อยละ 20-30 ของพื้นที่ ส่วนในช่วงวันที่ 24-28 พ.ค. มีฝนฟ้าคะนองร้อยละ 60-70 ของพื้นที่ และมีฝนตกหนักบางพื้นที่ อุณหภูมิตั้งแต่ 24-36 องศาเซลเซียส
ตะวันออก	มีเมฆเป็นส่วนมาก กับมีฝนฟ้าคะนอง ร้อยละ 40 ของพื้นที่ และมีฝนตกหนักบางแห่ง ส่วนมากบริเวณจังหวัดชลบุรี ระยอง จันทบุรี และตราด อุณหภูมิตั้งแต่ 25-36 องศาเซลเซียส ทะเลมีคลื่นสูง 1-2 เมตร บริเวณที่มีฝนฟ้าคะนองคลื่นสูงมากกว่า 2 เมตร	วันที่ 22-23 พ.ค. มีฝนฟ้าคะนอง ร้อยละ 30-40 ของพื้นที่ และมีฝนตกหนักบางพื้นที่ ทะเลมีคลื่นสูง 1-2 เมตร บริเวณที่มีฝนฟ้าคะนองทะเลมีคลื่นสูงมากกว่า 2 เมตร วันที่ 24-28 พ.ค. มีฝนฟ้าคะนองร้อยละ 60-70 ของพื้นที่ และมีฝนตกหนักบางพื้นที่ ทะเลมีคลื่นสูงประมาณ 2 เมตร อุณหภูมิตั้งแต่ 24-37 องศาเซลเซียส
ใต้ (ฝั่งตะวันออก)	มีเมฆเป็นส่วนมาก กับมีฝนฟ้าคะนอง ร้อยละ 40-60 ของพื้นที่	มีฝนฟ้าคะนองร้อยละ 40-60 ของพื้นที่

	<p>ละ 40 ของพื้นที่ ส่วนมากบริเวณจังหวัด ชุมพร สุราษฎร์ธานี นครศรีธรรมราช พัทลุง สงขลา ปัตตานี ยะลา และนราธิวาส อุณหภูมิ 23-36 องศาเซลเซียส ทะเลมีคลื่นสูงประมาณ 1 เมตร</p>	<p>ตลอดช่วง กับมีฝนตกหนักบางแห่ง ในวันที่ 22-24 พ.ค. ทะเลมีคลื่นสูงประมาณ 1 เมตร ห่างฝั่งคลื่นสูง 1-2 เมตร วันที่ 25-28 พ.ค. ทะเลมีคลื่นสูง 1-2 เมตร ห่างฝั่งคลื่นสูงประมาณ 2 เมตร อุณหภูมิ 23-35 องศาเซลเซียส</p>
ใต้ (ฝั่งตะวันตก)	<p>มีเมฆเป็นส่วนมาก กับมีฝนฟ้าคะนอง ร้อยละ 60 ของพื้นที่ และมีฝนตกหนักบางแห่ง ส่วนมากบริเวณจังหวัดภูเก็ต กระบี่ ตรัง และสตูล อุณหภูมิ 22-33 องศาเซลเซียส ทะเลมีคลื่นสูง 1-2 เมตร บริเวณที่มีฝนฟ้าคะนองคลื่นสูงมากกว่า 2 เมตร</p>	<p>มีฝนฟ้าคะนองร้อยละ 60-80 ของพื้นที่ ตลอดช่วง กับมีฝนตกหนักบางแห่ง ในวันที่ 22-23 พ.ค. บริเวณที่มีฝนฟ้าคะนองทะเลมีคลื่นสูงประมาณ 2 เมตร วันที่ 24-28 พ.ค. ทะเลมีคลื่นสูง 2-3 เมตร บริเวณที่มีฝนฟ้าคะนองทะเลมีคลื่นสูงมากกว่า 3 เมตร อุณหภูมิ 21-34 องศาเซลเซียส</p>
กรุงเทพมหานคร	<p>มีเมฆเป็นส่วนมาก กับมีฝนฟ้าคะนอง ร้อยละ 30 ของพื้นที่ อุณหภูมิ 27-37 องศาเซลเซียส</p>	<p>มีเมฆเป็นส่วนมาก กับมีฝนฟ้าคะนอง ร้อยละ 30 ของพื้นที่ อุณหภูมิ 27-37 องศาเซลเซียส</p>



สถานการณ์ความเค็มของน้ำในแม่น้ำเจ้าพระยา วันที่ 22 พฤษภาคม 2560

สถานี	ค่าความเค็ม (g/L)	เทียบกับมาตรฐาน	เทียบกับเมื่อวาน	แนวโน้ม
วัดโพธิ์แดงเหนือ	0.16	อยู่ในมาตรฐานเพื่อการผลิตประปา	ต่ำกว่าเมื่อวาน	ทรงตัว
วัดไผ่ล้อม	0.18	อยู่ในมาตรฐานเพื่อการผลิตประปา	สูงกว่าเมื่อวาน	ทรงตัว
สถานีสูบน้ำสำแล	0.18	อยู่ในมาตรฐานเพื่อการผลิตประปา	สูงกว่าเมื่อวาน	ทรงตัว
คลองลัดโพธิ์	-	-	-	-
รังสิตไขพอน	-	-	-	-
เขื่อนแม่กลอง	0.08	อยู่ในมาตรฐานเพื่อการผลิตประปา	เท่ากับเมื่อวาน	ทรงตัว
ท่าม่วง	-	-	-	-
คลองประปา กม.54	-	-	-	-
บางเลน กม.35	0.08	อยู่ในมาตรฐานเพื่อการผลิตประปา	เท่ากับเมื่อวาน	-
คลองประปา กม.14	0.08	อยู่ในมาตรฐานเพื่อการผลิตประปา	เท่ากับเมื่อวาน	ทรงตัว

ตารางแสดงระดับน้ำทะเลหนุน ปี 2560 กับ ปี 2559 (ข้อมูลวันที่ 22 พ.ค 2560)

ตารางแสดงระดับน้ำทะเลหนุน ปี 2560 กับ ปี 2559 (ข้อมูลวันที่ 22 พ.ค. 2560)										
ที่	ชื่อสถานี	สถานที่ตั้ง	น้ำขึ้นเต็มที่				น้ำลงเต็มที่			
			ปี 2560		ปี 2559		ปี 2560		ปี 2559	
			เวลา (น.)	ระดับน้ำ (ม.)	เวลา (น.)	ระดับน้ำ (ม.)	เวลา (น.)	ระดับน้ำ (ม.)	เวลา (น.)	ระดับน้ำ (ม.)
1	กองบัญชาการกองทัพเรือ	กรุงเทพฯ	01.29	0.84	04.07	2.72	18.13	0.44	12.30	1.34
2	ป้อมพระจุลจอมเกล้า	สมุทรปราการ	-	-	02.18	2.51	16.14	1.12	09.57	0.88

ตารางเปรียบเทียบสถานการณ์น้ำในแม่น้ำสายหลัก ปี 2560 กับ ปี 2559

(ข้อมูลวันที่ 22 พ.ค. 2560)

สถานี	ที่ตั้ง	ลุ่มน้ำ	ระดับตลิ่ง (ม.)	ระดับน้ำที่วัดได้ (ม.)		ระดับปี 2560 ต่างจากปี 2559 (ม.)
				ปี 2559	ปี 2560	
Y.3A	สุโขทัย-สวรรคโลก	ยม	10.5	-0.99	1.06	สูงกว่า 0.07
W.4A	ตาก - สามเงา	วัง	6.1	0.00	1.05	na
P.7A	กำแพงเพชร - เมือง	ปิง	5.87	0.28	1.30	สูงกว่า 1.02
Y.16	พิษณุโลก - บางระกำ	ยม	7	-0.39	2.15	สูงกว่า 1.76
Y.5	พิจิตร - โพทะเล	ยม	8.25	-0.16	0.12	ต่ำกว่า 0.04
N.2B	อุตรดิตถ์ - เมือง	น่าน	7.63	0.78	2.40	สูงกว่า 1.62
P.17	นครสวรรค์ - บรรพตพิสัย	ปิง	38.08	34.49	35.55	สูงกว่า 1.06
N.67	นครสวรรค์ - ชุมแสง	น่าน	28.3	18.74	20.60	สูงกว่า 1.86
C.2	นครสวรรค์ - เมือง	เจ้าพระยา	26.2	17.38	18.98	สูงกว่า 1.6
C.30	อุทัยธานี - ชุนแก้ว	เจ้าพระยา	108.3	101.55	102.40	สูงกว่า 0.85
C.13	ชัยนาท - สรรพยา	เจ้าพระยา	16.34	5.96	5.65	ต่ำกว่า 0.31
S.39	ลพบุรี - ชัยบาดาล	ป่าสัก	52.59	37.87	38.16	สูงกว่า 0.29
C.29A	อยุธยา - บางไทร	เจ้าพระยา	na.	1.01	0.88	ต่ำกว่า 0.13
แม่น้ำปราจีนบุรี	ปราจีนบุรี - อ.กบินทร์บุรี	ปราจีนบุรี	10.2	na	1.04	na.
หนองคาย อ.เมือง (โขง)	หนองคาย อ.เมือง (โขง)	โขง	12.1	3.2	3.5	na.
นครพนม อ.เมือง (โขง)	นครพนม อ.เมือง (โขง)	โขง	12.3	3.4	2.8	na.

กนช
คณะกรรมการทรัพยากรน้ำแห่งชาติ
วันที่ 22 พฤษภาคม 2560

จังหวัดที่ประกาศการให้ความช่วยเหลือผู้ประสบภัยพิบัติกรณีฉุกเฉิน(ภัยแล้ง) ตามระเบียบกระทรวงการคลังว่าด้วยเงินอุดหนุนราชการเพื่อช่วยเหลือผู้ประสบภัยพิบัติกรณีฉุกเฉิน พ.ศ.2556 ข้อมูลวันที่ 21 พฤษภาคม 2557-2560

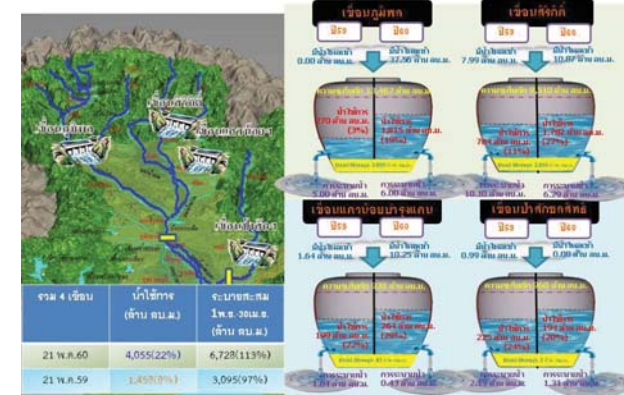


ปี 2557	ปี 2558	ปี 2559	ปี 2560
48 จังหวัด 345 อำเภอ 2,153 ตำบล 20,508 หมู่บ้าน เปรียบเทียบกับประเทศ 74,963 หมู่บ้าน คิดเป็น 27.36%	36 จังหวัด 249 อำเภอ 1,379 ตำบล 12,364 หมู่บ้าน เปรียบเทียบกับประเทศ 74,965 หมู่บ้าน คิดเป็น 16.47%	35 จังหวัด 220 อำเภอ 1,126 ตำบล 9,060 หมู่บ้าน เปรียบเทียบกับประเทศ 74,965 หมู่บ้าน คิดเป็น 12.09%	จังหวัดสระแก้วประกาศสิ้นสุดสถานการณ์ภัยพิบัติ (ภัยแล้ง) ณ วันที่ 21 เมษายน 2560 ปัจจุบันไม่มีจังหวัดที่ประกาศสถานการณ์ให้ความช่วยเหลือผู้ประสบภัยพิบัติ (ภัยแล้ง)

ที่มาข้อมูล : กรมป้องกันและบรรเทาสาธารณภัย (ปภ.)

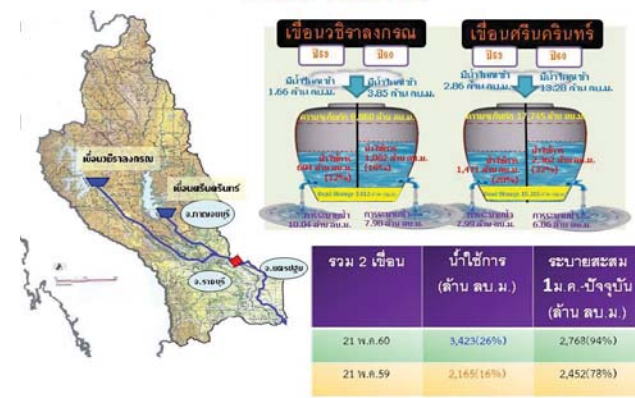
ปริมาณน้ำใช้การ 4 เขื่อนหลักในลุ่มน้ำเจ้าพระยา

ณ วันที่ 21 พฤษภาคม 2560



ปริมาณน้ำใช้การ 2 เขื่อนหลักในลุ่มน้ำแม่กลอง

ณ วันที่ 21 พฤษภาคม 2560



กนช
คณะกรรมการทรัพยากรน้ำแห่งชาติ

ข่าวเกี่ยวกับน้ำบนสื่อสังคม วันที่ 22 พฤษภาคม 2560



❖ ก้าแพงเพชร - สถานการณ์น้ำท่วม อ.พรานกระต่าย เริ่มคลี่คลายมากขึ้น ถนนหลายสายในเขตเทศบาลพรานกระต่ายเริ่มแห้ง การจราจรคล่องตัวมากขึ้น แต่บางเส้นทางก็ยังม่น้ำซึ่งอยู่บ้างเล็กน้อย ส่วนพื้นที่วัด โรงเรียน เจ้าหน้าที่ได้เร่งการสูบน้ำให้แห้ง เพื่อให้ทันการเปิดเรียนในวันพรุ่งนี้ (22 พ.ค.) แต่พื้นที่ ต.คูบ้านโอง ต.วังตะแบก ยังคงถูกน้ำท่วมหนัก โดยเฉพาะ ต.วังตะแบก อ.พรานกระต่าย ที่ถูกน้ำท่วมเกือบทั้งตำบล แม้ขณะนี้ระดับน้ำได้ลดลงอย่างต่อเนื่อง ถนนในหมู่บ้านบางสายแห้งสู่ภาวะปกติ แต่ก็ยังมีถนนบางสาย รวมถึงท่วมบ้านเรือนของประชาชนที่อยู่ในที่ลุ่มต้ำน้ำยังท่วมขัง ทำให้ชาวบ้านต้องลุยน้ำเข้าออกบ้านขณะที่มีฝนที่เพาะปลุกไปแล้วก็มีน้ำท่วมขังทั้งตำบลประมาณ 70% ไร่มันสำปะหลัง ไร่ถั่ว สวนควาเวียง รวมถึงถนนเส้นทางสัญจรในหมู่บ้านถูกน้ำกัดเซาะพังเสียหายยาวกว่า 10-20 ม. หลายจุด เสไฟฟ้าข้างทางโค่นล้ม ทั้งนี้พื้นที่บ้านเรือนของประชาชนได้รับความเสียหายจากน้ำกัดเซาะดินทำให้เป็นหลุมลึกกว้าง **ผู้จัดการ**

❖ สุโขทัย - ขณะนี้ที่ จ.สุโขทัย เกือบทุกอำเภอของจังหวัดรวม 7 อำเภอ ยกเว้น อ.ศรีสัชนาลัย กำลังประสบปัญหาน้ำท่วม หลังเกิดฝนต่อเนื่องในพื้นที่ ประกอบกับมีน้ำจากบนเขาหลวง และ อ.พรานกระต่าย จ.กำแพงเพชร หลากมาสมทบ ทำให้ระดับน้ำสูงขึ้นเรื่อย ๆ โดยที่ อ.คีรีมาศ ล้ำสุดพบว่าอยู่ในภาวะวิกฤติ น้ำท่วมเต็มทุกพื้นที่ทั้ง 10 ตำบลของอำเภอไม่ว่าจะเป็นบ้านเรือนประชาชน หรือพื้นที่การเกษตร ถนนสายหลักเชื่อมระหว่างตัวจังหวัดกับอำเภอ บางช่วงรถเล็กไม่สามารถสัญจรผ่านไปมาได้ วิกฤติระดับน้ำสูงสุดประมาณ 2 เมตร ประชาชน 5,000ครัวเรือนได้รับผลกระทบ **INNNEWS**

❖ พัทลุง - เกิดฝนตกหนักและลมแรงพัดต้นไม้บริเวณริมถนนเพชรเกษมพัทลุง-หาดใหญ่ ดงท่าแค อ.เมือง จนล้มทับบ้านของชาวบ้านที่ม.7 ต.ท่าแค อ.เมือง ท้องถิ่นได้รับความเสียหาย ขณะที่พื้นที่ป่าเขตรักษาพันธุ์สัตว์ป่าเทือกเขาบรรทัดพัทลุงมีฝนตกหนักและเกิดน้ำป่าไหลหลาก ทำให้ชาวบ้านและนักท่องเที่ยวที่เล่นน้ำตกในพื้นที่ อ.กงหรา อ.ศรีนครินทร์ ต้องเร่งขึ้นจากน้ำเพื่อความปลอดภัย ขณะที่พื้นที่บ้านคลองหรีง หมู่ 2 ต.คลองทรายขาว น้ำป่าที่ไหลผ่านน้ำหนานสูง และน้ำตกป่ารางไหลลงมาด้วยความแรงได้กัดเซาะตลิ่งสองฝั่งคลอง จนทำสวนยางพาราชาวบ้านหายไปจำนวนหนึ่ง และตลิ่งถูกน้ำกัดเซาะพังเสียหายไป 3-4 จุด **INNNEWS**

■ ชาวบ้านเลข 3 ชาว ■ ชาวบ้านบวก - ชาว

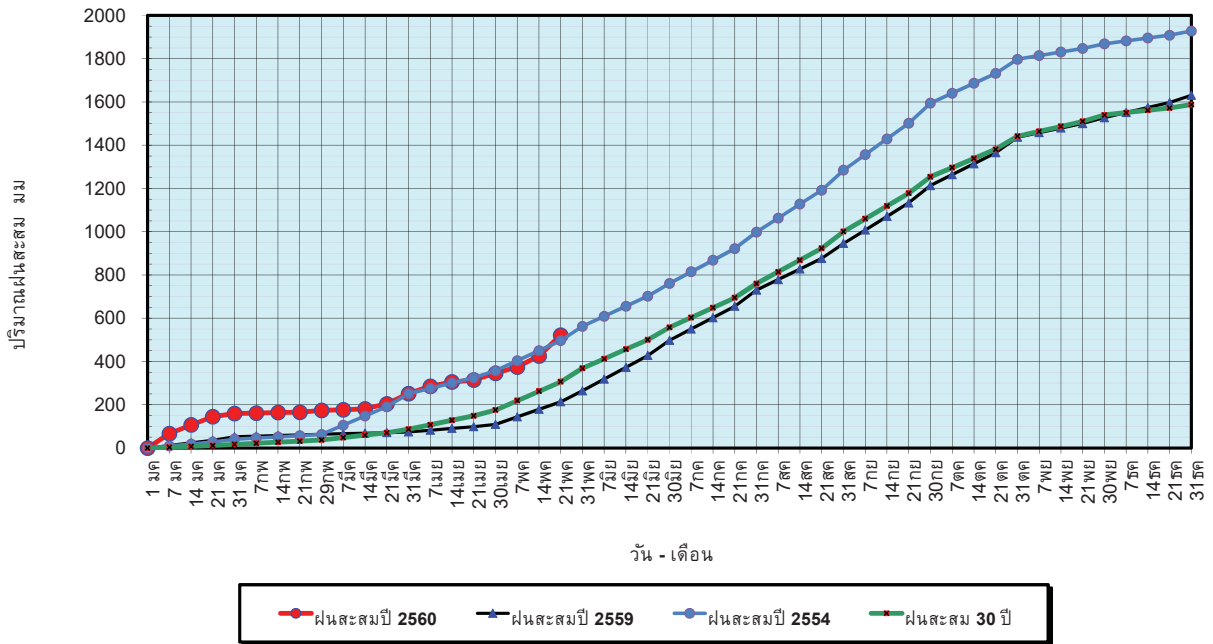
ปริมาณฝนสะสมปี

พ.ศ. ๒๕๕๙ และ ๒๕๖๐

เทียบค่าเฉลี่ย ๓๐ ปี

วันที่ 21 พฤษภาคม 2560
 ฝน30ปี = 306.41 มม. (สะสมทั้งปี = 1,587.50 มม.)
 ปี59 = 214.19 มม. (สะสมทั้งปี = 1,630.64 มม.)
 ปี60 = 521.57 มม.
 เปรียบเทียบกับ ปี 59 มีค่ามากกว่า 307.37 มม.
 เปรียบเทียบกับฝนเฉลี่ย 30 ปี มีค่ามากกว่า 215.16 มม.

ปริมาณฝนสะสมปี 2554-2559-2560 เทียบกับค่าเฉลี่ย 30 ปี

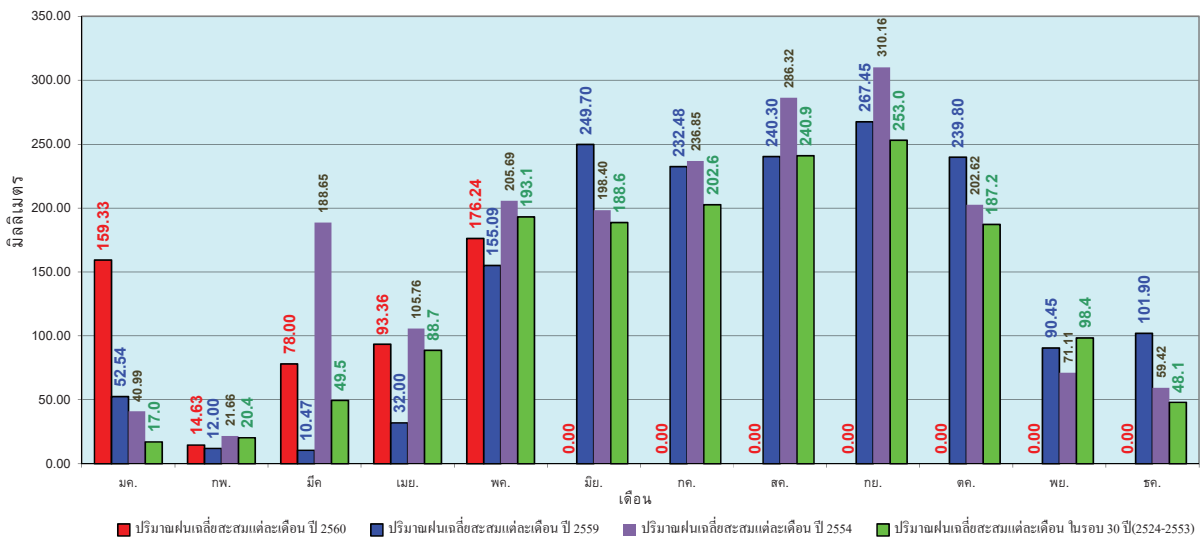


ข้อมูลจากกรมอุตุนิยมวิทยาจำนวน 122 สถานีข้อมูลปริมาณฝนสะสมถึง วันที่ 21 พฤษภาคม 2560

ศูนย์เมฆขลา ศูนย์ป้องกันวิกฤตน้ำ กรมทรัพยากรน้ำ

วันที่ 21 พฤษภาคม 2560
 ฝน30ปี = 306.41 มม. (สะสมทั้งปี = 1,587.50 มม.)
 ปี59 = 214.19 มม. (สะสมทั้งปี = 1,630.64 มม.)
 ปี60 = 521.57 มม.
 เปรียบเทียบกับ ปี 59 มีค่ามากกว่า 307.37 มม.
 เปรียบเทียบกับฝนเฉลี่ย 30 ปี มีค่ามากกว่า 215.16 มม.

ปริมาณฝนเฉลี่ยรายเดือนของประเทศ

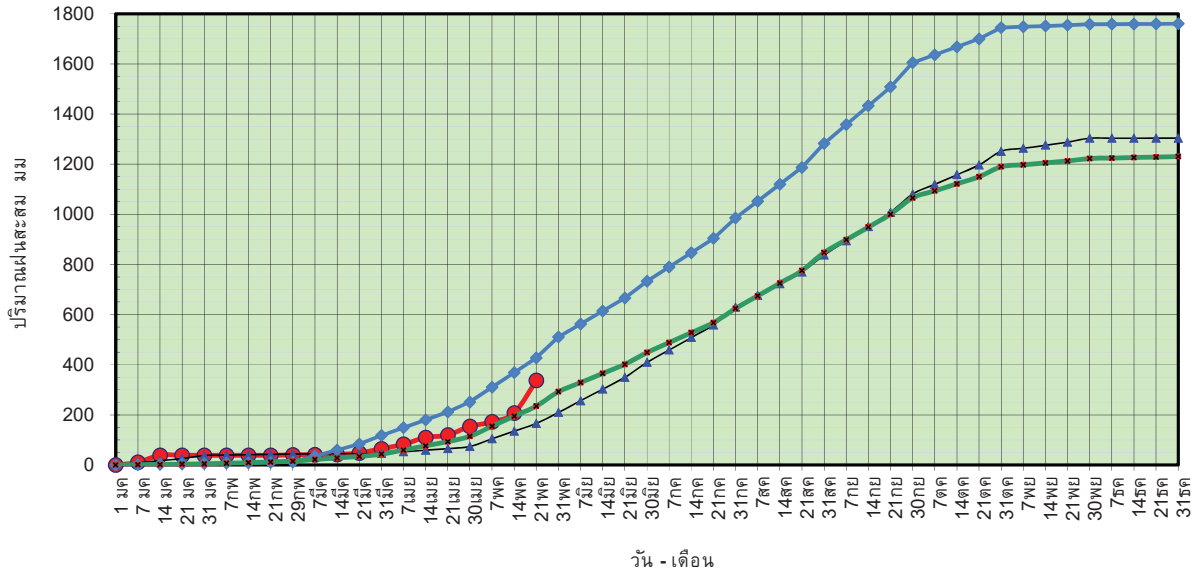


ข้อมูลจากกรมอุตุนิยมวิทยาจำนวน 122 สถานีข้อมูลปริมาณฝนสะสมถึง วันที่ 21 พฤษภาคม 2560

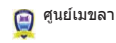
ศูนย์เมฆขลา ศูนย์ป้องกันวิกฤตน้ำ กรมทรัพยากรน้ำ

วันที่ 21 พฤษภาคม 2560
 ฝน30ปี = 234.85 มม. (สะสมทั้งปี = 1,230.90 มม.)
 ปี59 = 165.64 มม. (สะสมทั้งปี = 1,303.93 มม.)
 ปี60 = 337.72 มม.
 เปรียบเทียบกับ ปี 59 มีค่ามากกว่า 172.07 มม.
 เปรียบเทียบกับฝนเฉลี่ย 30 ปี มีค่ามากกว่า 102.87 มม.

ปริมาณฝนสะสมภาคเหนือ



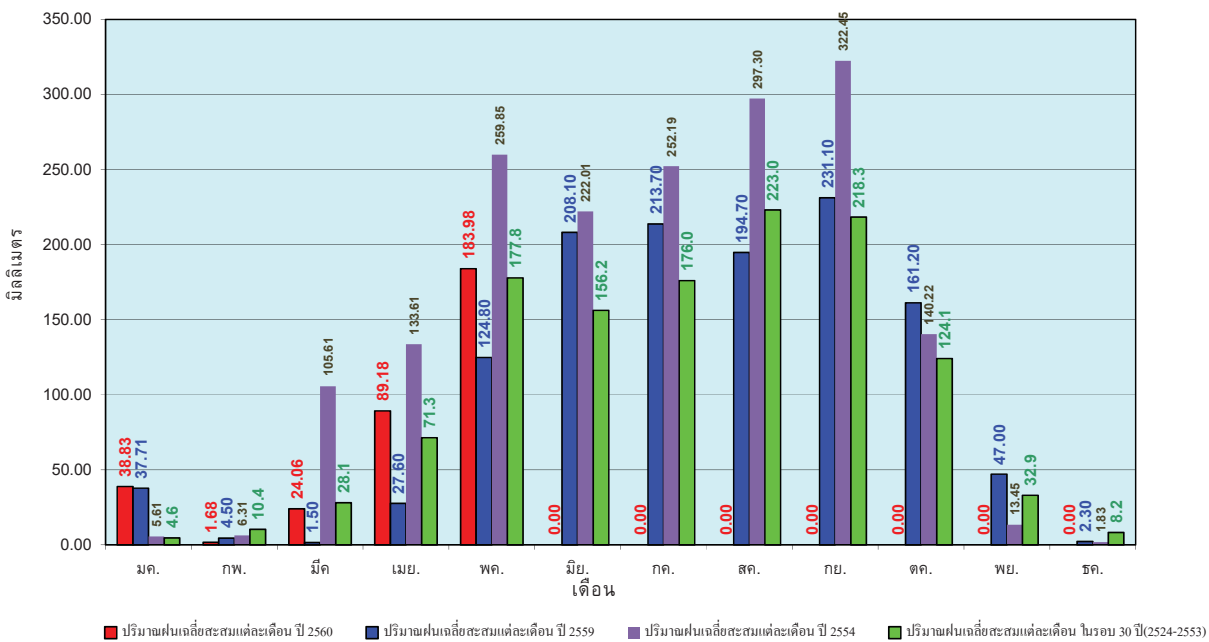
ข้อมูลจากกรมอุตุนิยมวิทยาจำนวน 32
 สถานีข้อมูลปริมาณฝนสะสมถึง วันที่
 21 พฤษภาคม 2560



ศูนย์เมฆขลา ศูนย์ป้องกันวิกฤตน้ำ กรมทรัพยากรน้ำ

วันที่ 21 พฤษภาคม 2560
 ฝน30ปี = 234.85 มม. (สะสมทั้งปี = 1,230.90 มม.)
 ปี59 = 165.64 มม. (สะสมทั้งปี = 1,303.93 มม.)
 ปี60 = 337.72 มม.
 เปรียบเทียบกับ ปี 59 มีค่ามากกว่า 172.07 มม.
 เปรียบเทียบกับฝนเฉลี่ย 30 ปี มีค่ามากกว่า 102.87 มม.

ปริมาณฝนเฉลี่ยสะสมรายเดือน ภาคเหนือ



■ ปริมาณฝนเฉลี่ยสะสมแต่ละเดือน ปี 2560 ■ ปริมาณฝนเฉลี่ยสะสมแต่ละเดือน ปี 2559 ■ ปริมาณฝนเฉลี่ยสะสมแต่ละเดือน ปี 2554 ■ ปริมาณฝนเฉลี่ยสะสมแต่ละเดือน ในรอบ 30 ปี(2524-2553)

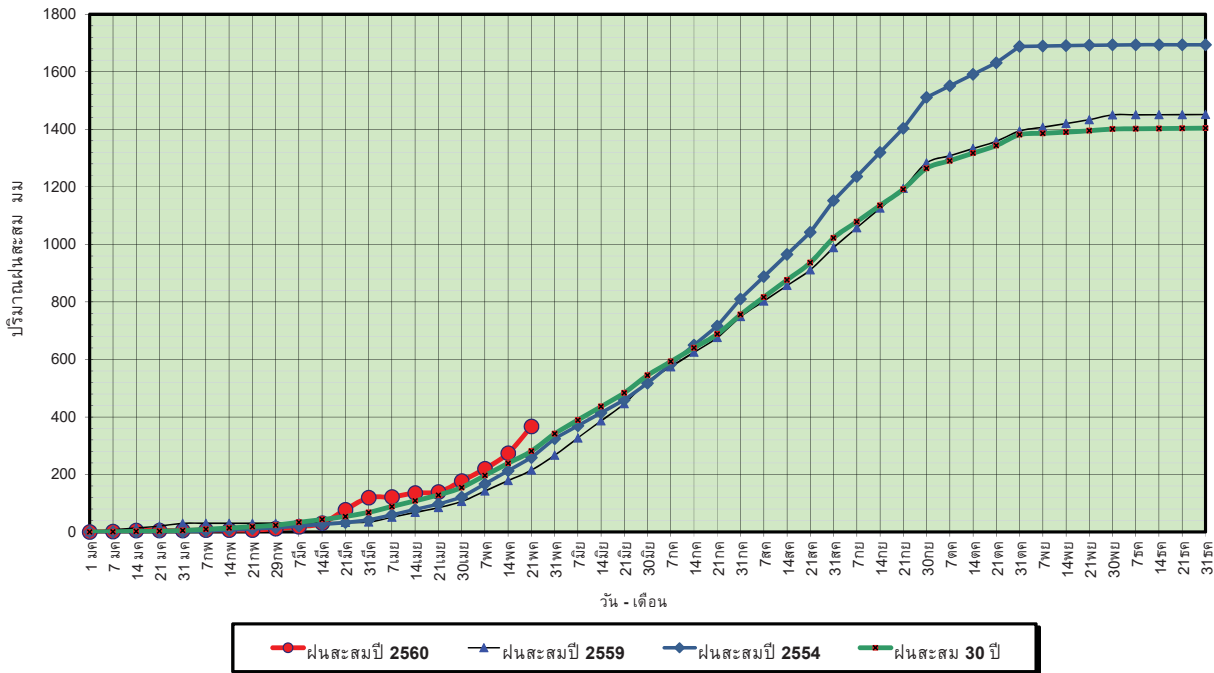
ข้อมูลจากกรมอุตุนิยมวิทยาจำนวน32
 สถานีข้อมูลปริมาณฝนสะสมถึง วันที่
 21 พฤษภาคม 2560



ศูนย์เมฆขลา ศูนย์ป้องกันวิกฤตน้ำ กรมทรัพยากรน้ำ

วันที่ 21 พฤษภาคม 2560
 ฝน30ปี = 281.05 มม. (สะสมทั้งปี = 1,404.50 มม.)
 ปี59 = 214.66 มม. (สะสมทั้งปี = 1,451.61 มม.)
 ปี60 = 367.08 มม.
 เปรียบเทียบกับ ปี 59 มีค่ามากกว่า 152.42 มม.
 เปรียบเทียบกับฝนเฉลี่ย 30 ปี มีค่ามากกว่า 86.03 มม.

ปริมาณฝนสะสมภาคตะวันออกเฉียงเหนือ



ข้อมูลจากกรมอุตุนิยมวิทยาจำนวน 28
 สถานีข้อมูลปริมาณฝนสะสมถึง วันที่
 21 พฤษภาคม 2560



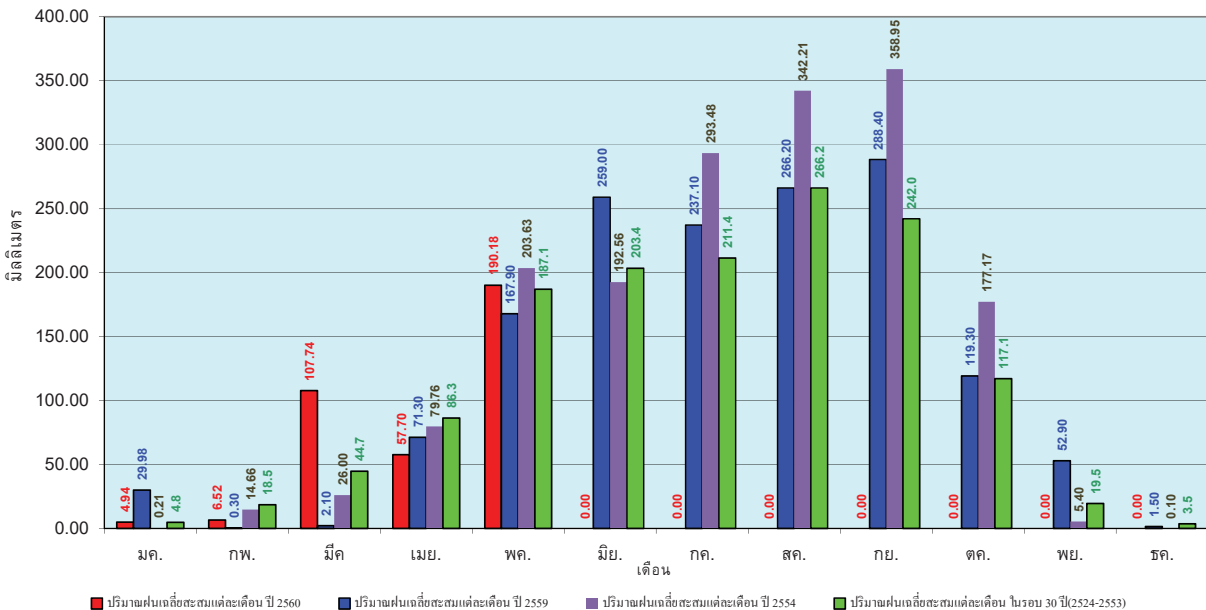
ศูนย์เมฆขลา



ศูนย์ป้องกันวิกฤตน้ำ กรมทรัพยากรน้ำ

วันที่ 21 พฤษภาคม 2560
 ฝน30ปี = 281.05 มม. (สะสมทั้งปี = 1,404.50 มม.)
 ปี59 = 214.66 มม. (สะสมทั้งปี = 1,451.61 มม.)
 ปี60 = 367.08 มม.
 เปรียบเทียบกับ ปี 59 มีค่ามากกว่า 152.42 มม.
 เปรียบเทียบกับฝนเฉลี่ย 30 ปี มีค่ามากกว่า 86.03 มม.

ปริมาณฝนเฉลี่ยสะสมรายเดือน ภาคตะวันออกเฉียงเหนือ



ข้อมูลจากกรมอุตุนิยมวิทยาจำนวน 28
 สถานีข้อมูลปริมาณฝนสะสมถึง วันที่
 21 พฤษภาคม 2560



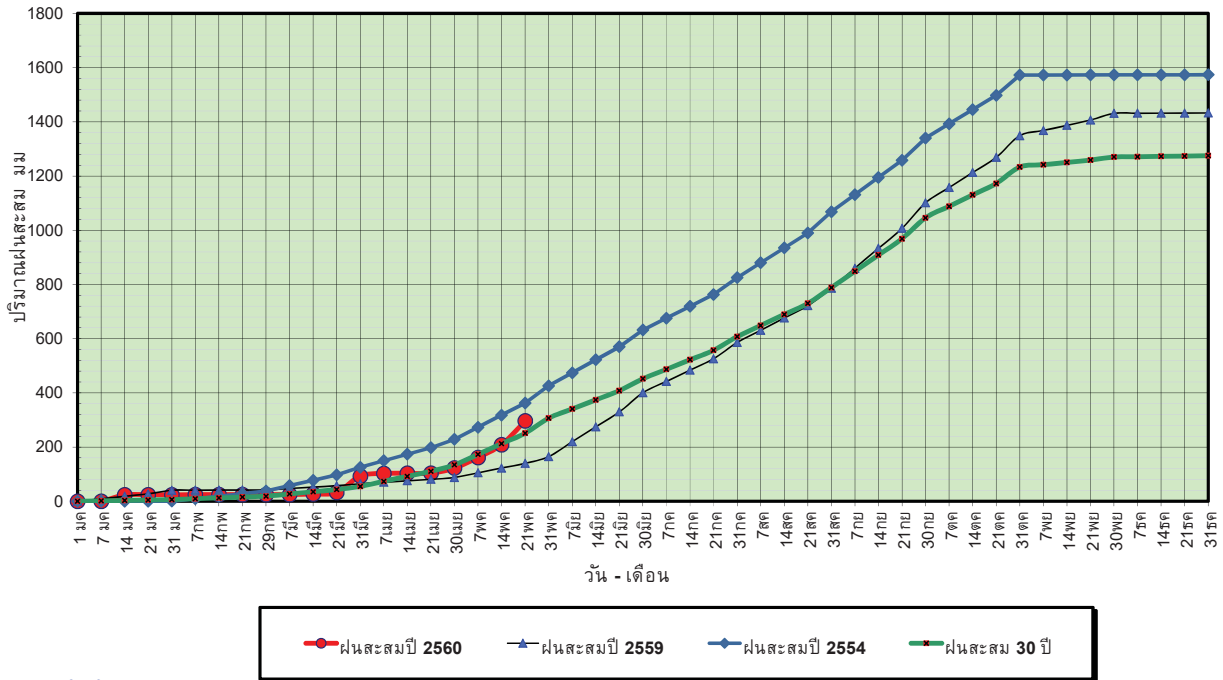
ศูนย์เมฆขลา



ศูนย์ป้องกันวิกฤตน้ำ กรมทรัพยากรน้ำ

วันที่ 21 พฤษภาคม 2560
 ฝน30ปี = 251.18 มม. (สะสมทั้งปี = 1,275.20 มม.)
 ปี59 = 140.01 มม. (สะสมทั้งปี = 1,432.69 มม.)
 ปี60 = 296.62 มม.
 เปรียบเทียบกับ ปี 59 มีค่ามากกว่า 156.61 มม.
 เปรียบเทียบกับฝนเฉลี่ย 30 ปี มีค่ามากกว่า 45.43 มม.

ปริมาณฝนสะสมภาคกลาง

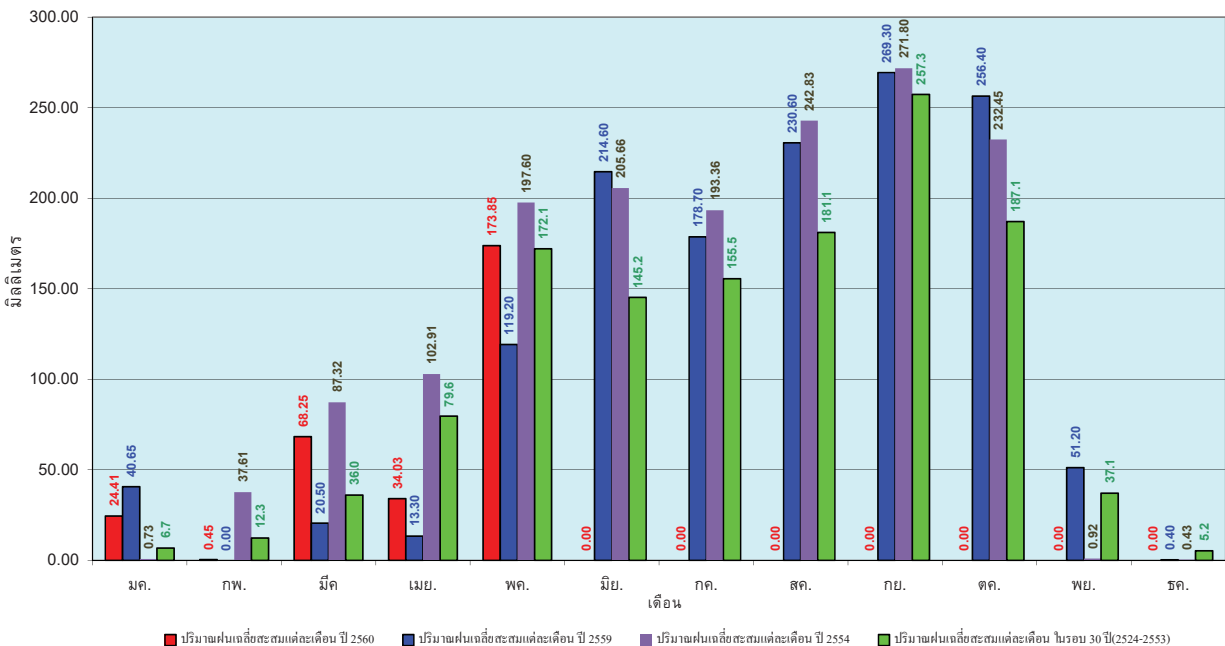


ข้อมูลจากกรมอุตุนิยมวิทยาจำนวน 13
 สถานีข้อมูลปริมาณฝนสะสมถึง วันที่
 21 พฤษภาคม 2560

ศูนย์เมขลา ศูนย์ป้องกันวิกฤตน้ำ กรมทรัพยากรน้ำ

วันที่ 21 พฤษภาคม 2560
 ฝน30ปี = 251.18 มม. (สะสมทั้งปี = 1,275.20 มม.)
 ปี59 = 140.01 มม. (สะสมทั้งปี = 1,432.69 มม.)
 ปี60 = 296.62 มม.
 เปรียบเทียบกับ ปี 59 มีค่ามากกว่า 156.61 มม.
 เปรียบเทียบกับฝนเฉลี่ย 30 ปี มีค่ามากกว่า 45.43 มม.

ปริมาณฝนเฉลี่ยสะสมรายเดือน ภาคกลาง

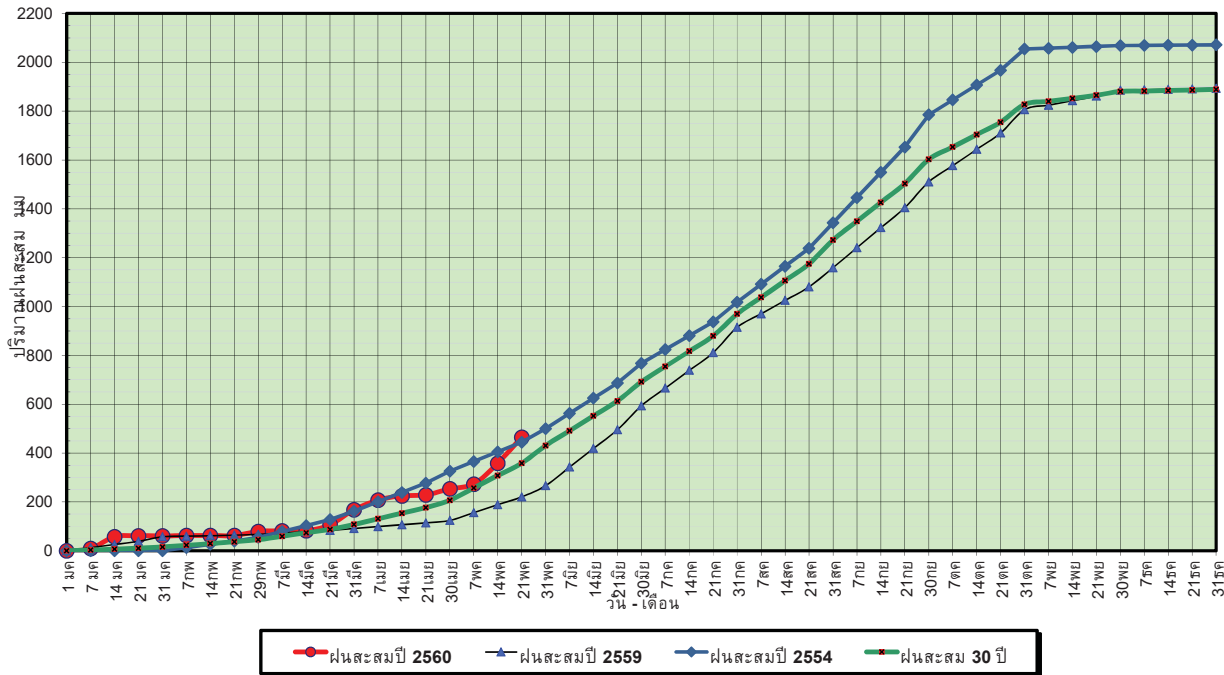


ข้อมูลจากกรมอุตุนิยมวิทยาจำนวน 13
 สถานีข้อมูลปริมาณฝนสะสมถึง วันที่
 21 พฤษภาคม 2560

ศูนย์เมขลา ศูนย์ป้องกันวิกฤตน้ำ กรมทรัพยากรน้ำ

วันที่ 21 พฤษภาคม 2560
 ฝน30ปี = 358.51 มม. (สะสมทั้งปี = 1,888.80 มม.)
 ปี59 = 220.73 มม. (สะสมทั้งปี = 1,746.74 มม.)
 ปี60 = 465.34 มม.
 เปรียบเทียบกับ ปี 59 มีค่ามากกว่า 244.61 มม.
 เปรียบเทียบกับฝนเฉลี่ย 30 ปี มีค่ามากกว่า 106.83 มม.

ปริมาณฝนสะสมภาคตะวันออกเฉียงเหนือ

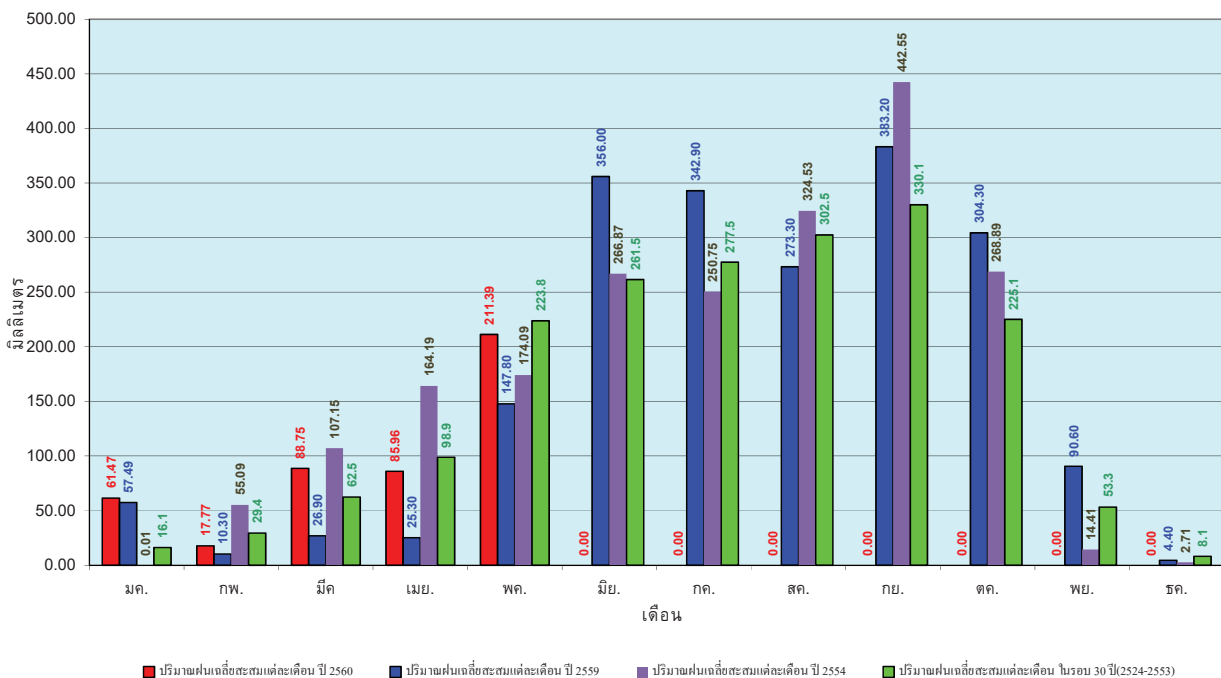


ข้อมูลจากกรมอุตุนิยมวิทยาจำนวน 15
 สถานีข้อมูลปริมาณฝนสะสมถึง วันที่
 21 พฤษภาคม 2560

ศูนย์เมขลา ศูนย์ป้องกันวิกฤตน้ำ กรมทรัพยากรน้ำ

วันที่ 21 พฤษภาคม 2560
 ฝน30ปี = 358.51 มม. (สะสมทั้งปี = 1,888.80 มม.)
 ปี59 = 220.73 มม. (สะสมทั้งปี = 1,746.74 มม.)
 ปี60 = 465.34 มม.
 เปรียบเทียบกับ ปี 59 มีค่ามากกว่า 244.61 มม.
 เปรียบเทียบกับฝนเฉลี่ย 30 ปี มีค่ามากกว่า 106.83 มม.

ปริมาณฝนเฉลี่ยสะสมรายเดือน ภาคตะวันออกเฉียงเหนือ

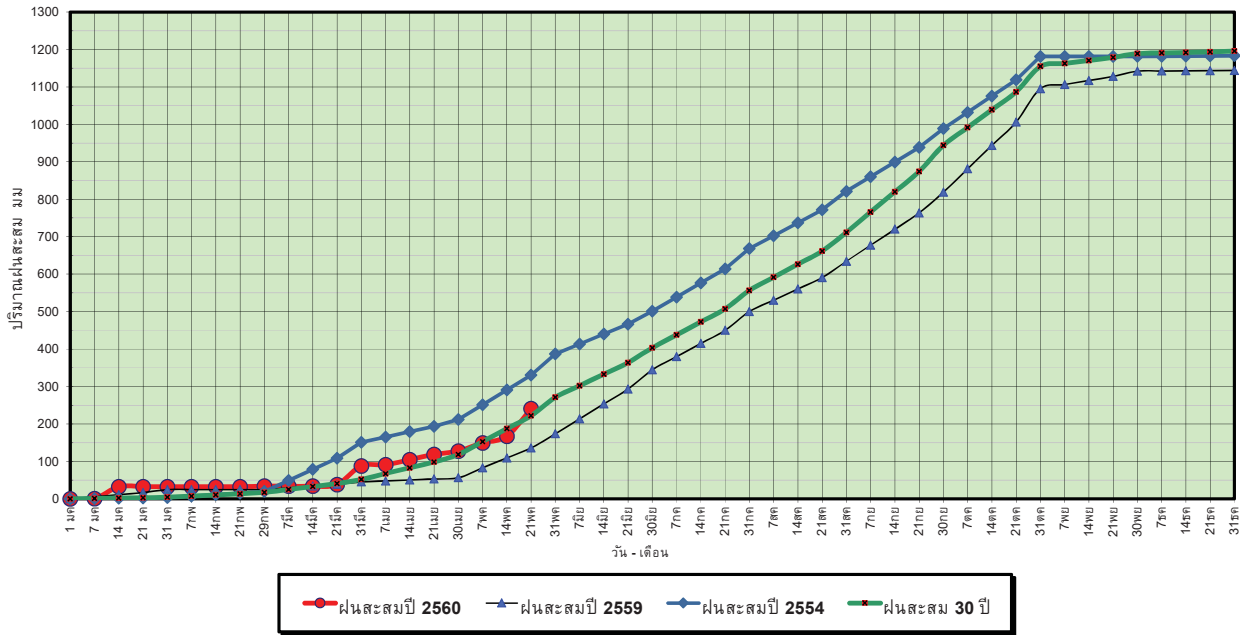


ข้อมูลจากกรมอุตุนิยมวิทยาจำนวน 15
 สถานีข้อมูลปริมาณฝนสะสมถึง วันที่
 21 พฤษภาคม 2560

ศูนย์เมขลา ศูนย์ป้องกันวิกฤตน้ำ กรมทรัพยากรน้ำ

วันที่ 21 พฤษภาคม 2560
 ฝน30ปี = 221.79 มม. (สะสมทั้งปี = 1,195.72 มม.)
 ปี59 = 135.77 มม. (สะสมทั้งปี = 1,064.92 มม.)
 ปี60 = 240.80 มม.
 เปรียบเทียบกับ ปี 59 มีค่ามากกว่า 105.03 มม.
 เปรียบเทียบกับฝนเฉลี่ย 30 ปี มีค่ามากกว่า 19.01 มม.

ปริมาณฝนสะสมภาคตะวันตก



ข้อมูลจากกรมอุตุนิยมวิทยาจำนวน 5
 สถานีข้อมูลปริมาณฝนสะสมถึง วันที่
 21 พฤษภาคม 2560



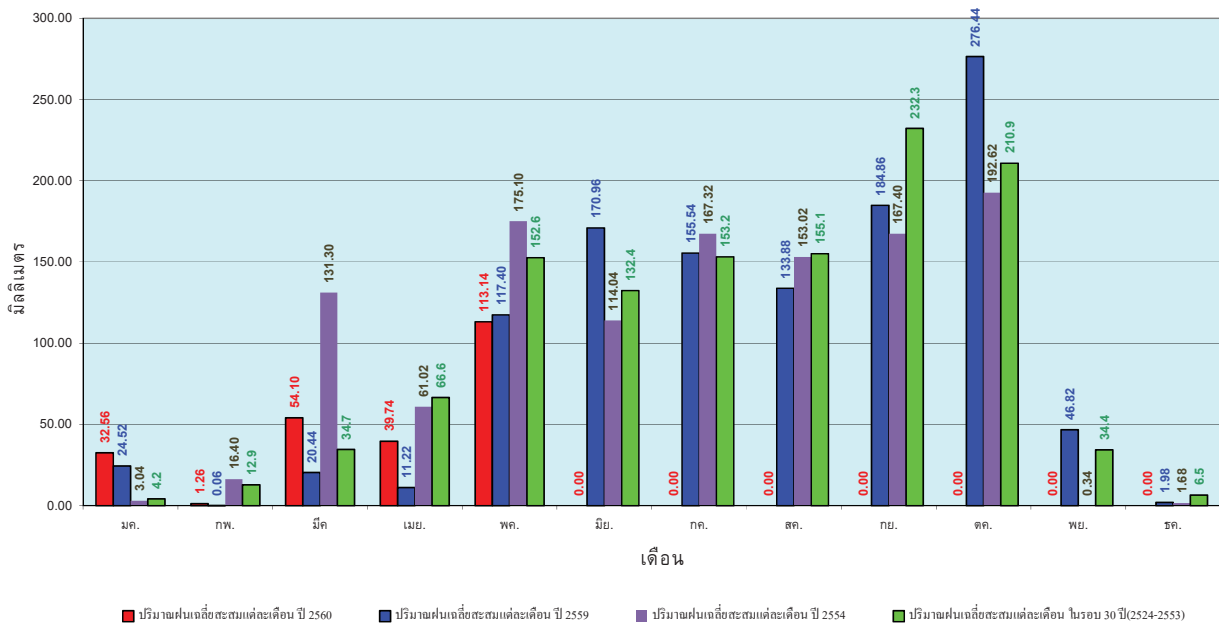
ศูนย์เมขลา



ศูนย์ป้องกันวิกฤตน้ำ กรมทรัพยากรน้ำ

วันที่ 21 พฤษภาคม 2560
 ฝน30ปี = 221.79 มม. (สะสมทั้งปี = 1,195.72 มม.)
 ปี59 = 135.77 มม. (สะสมทั้งปี = 1,064.92 มม.)
 ปี60 = 240.80 มม.
 เปรียบเทียบกับ ปี 59 มีค่ามากกว่า 105.03 มม.
 เปรียบเทียบกับฝนเฉลี่ย 30 ปี มีค่ามากกว่า 19.01 มม.

ปริมาณฝนเฉลี่ยสะสมรายเดือน ภาคตะวันตก



ข้อมูลจากกรมอุตุนิยมวิทยาจำนวน 5
 สถานีข้อมูลปริมาณฝนสะสมถึง วันที่
 21 พฤษภาคม 2560



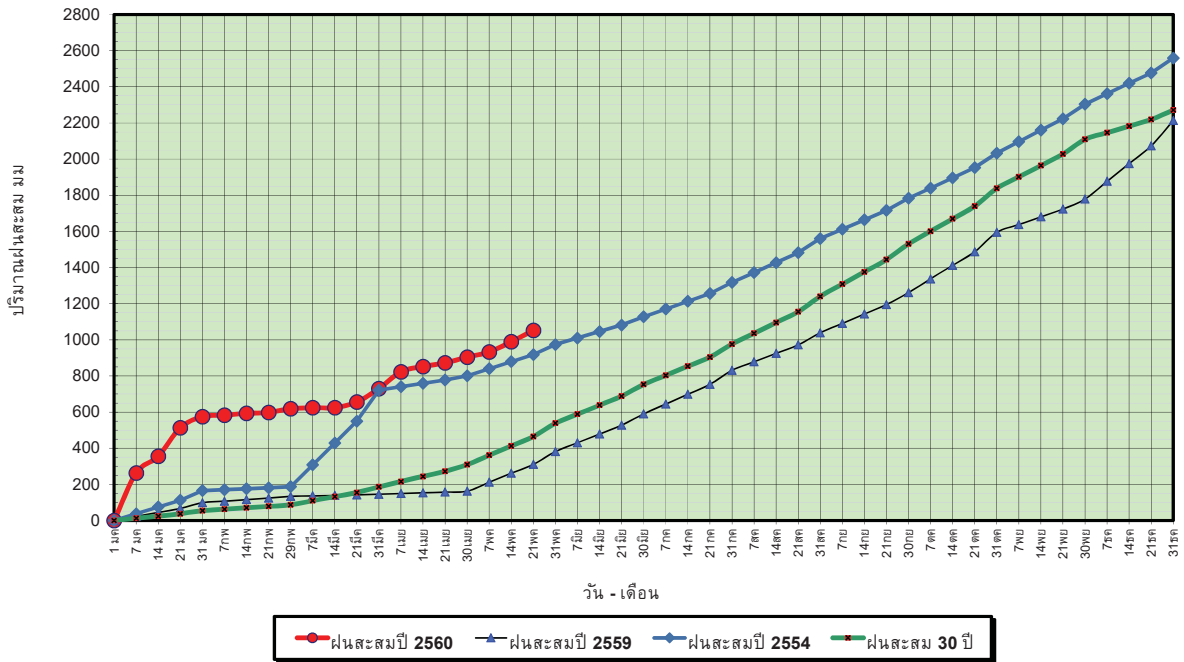
ศูนย์เมขลา



ศูนย์ป้องกันวิกฤตน้ำ กรมทรัพยากรน้ำ

วันที่ 21 พฤษภาคม 2560
 ฝน30ปี = 464.49 มม. (สะสมทั้งปี = 2,271.55 มม.)
 ปี59 = 310.69 มม. (สะสมทั้งปี = 2,058.2 มม.)
 ปี60 = 1,051.92 มม.
 เปรียบเทียบกับ ปี 59 มีค่ามากกว่า 741.23 มม.
 เปรียบเทียบกับฝนเฉลี่ย 30 ปี มีค่ามากกว่า 587.44 มม.

ปริมาณฝนสะสมภาคใต้



ข้อมูลจากกรมอุตุนิยมวิทยาจำนวน 29
 สถานีข้อมูลปริมาณฝนสะสมถึง วันที่
 21 พฤษภาคม 2560



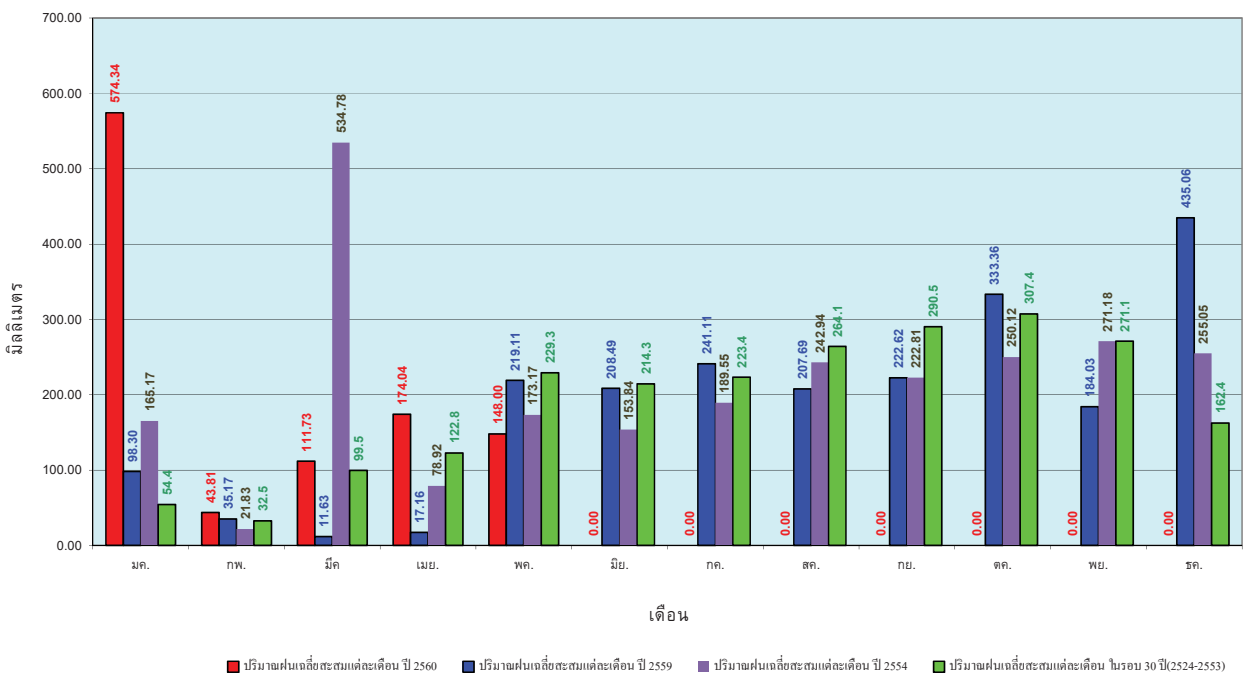
ศูนย์เมฆขลา



ศูนย์ป้องกันวิกฤตน้ำ กรมทรัพยากรน้ำ

วันที่ 21 พฤษภาคม 2560
 ฝน30ปี = 464.49 มม. (สะสมทั้งปี = 2,271.55 มม.)
 ปี59 = 310.69 มม. (สะสมทั้งปี = 2,058.2 มม.)
 ปี60 = 1,051.92 มม.
 เปรียบเทียบกับ ปี 59 มีค่ามากกว่า 741.23 มม.
 เปรียบเทียบกับฝนเฉลี่ย 30 ปี มีค่ามากกว่า 587.44 มม.

ปริมาณฝนเฉลี่ยสะสมรายเดือน ภาคใต้



ข้อมูลจากกรมอุตุนิยมวิทยาจำนวน 29
 สถานีข้อมูลปริมาณฝนสะสมถึง วันที่
 21 พฤษภาคม 2560



ศูนย์เมฆขลา



ศูนย์ป้องกันวิกฤตน้ำ กรมทรัพยากรน้ำ

สถานการณ์น้ำในอ่างเก็บน้ำ ขนาดใหญ่ และขนาดกลาง

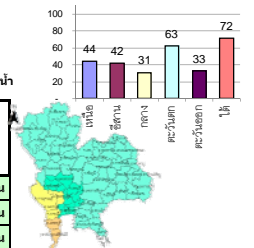
รายงานสรุปสภาพน้ำในอ่างเก็บน้ำขนาดใหญ่และขนาดกลาง

รายงานสถานการณ์ ณ วันที่ 22 พฤษภาคม 2560

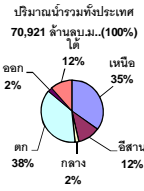
ปริมาณน้ำในอ่างที่ใช้การได้ในสัปดาห์นี้ + มากกว่า / - น้อยกว่า สัปดาห์ก่อน 485.25 ล้าน ลบ.ม.

สรุปสถานการณ์ปริมาณน้ำในอ่างเก็บน้ำที่ใช้ในกิจกรรมทั่วประเทศ น้อยกว่าปริมาณน้ำไหลเข้าอ่าง เมื่อเทียบกับสัปดาห์ที่ผ่านมา สถานการณ์อยู่ระหว่างเก็บกักน้ำ

% ปริมาณน้ำรวมแต่ละภาคปัจจุบัน



คงที่	4	อ่าง
ลดลง	8	อ่าง
เพิ่มขึ้น	26	อ่าง



ปริมาณน้ำรวมทั้งหมด
70,921 ล้าน ลบ.ม. (100%)
ใน ปี 60 และ ปี 59

วันที่ 22 พฤษภาคม 2560 เก็บกัก
37,966 ล้าน ลบ.ม. หรือ เท่ากับ
54%

วันที่ 22 พฤษภาคม 2559 เก็บกัก
31,399 ล้าน ลบ.ม. หรือ เท่ากับ
44%

ภาค	สถานการณ์ปริมาณน้ำในอ่าง				ปริมาณน้ำเปลี่ยนแปลง (ล้าน ม.³)	สถานะ
	ลดลง (แห่ง)	คงที่ (แห่ง)	เพิ่มขึ้น (แห่ง)	รวม (แห่ง)		
ภาคเหนือ	-	-	7	7	279.00	ปริมาณน้ำในอ่างเก็บน้ำเพิ่มขึ้น
ภาคตะวันออกเฉียงเหนือ	2	1	9	12	234.00	ปริมาณน้ำในอ่างเก็บน้ำเพิ่มขึ้น
ภาคกลาง	1	-	2	3	6.00	ปริมาณน้ำในอ่างเก็บน้ำเพิ่มขึ้น
ภาคตะวันออก	1	-	1	2	0.00	ปริมาณน้ำในอ่างเก็บน้ำคงที่
ภาคตะวันออก	2	2	6	10	11.25	ปริมาณน้ำในอ่างเก็บน้ำเพิ่มขึ้น
ภาคใต้	2	1	1	4	-45.00	ปริมาณน้ำในอ่างเก็บน้ำลดลง
รวมทั้งประเทศ	8	4	26	38	485.25	ปริมาณน้ำในอ่างเก็บน้ำเพิ่มขึ้น

ภาค อ่างเก็บน้ำ เชื้อน	ความจุ ที่ รอก. (ล้าน ม.³)	ปริมาณน้ำ ที่ ใช้งาน ไม่ได้ (ล้าน ม.³)	ใช้การ ได้จริง (ล้าน ม.³)	ปริมาณน้ำรวม		ปัจจุบัน วันที่ 22 พฤษภาคม 2560				สัปดาห์ก่อน วันที่ 16 พฤษภาคม 2560				ปริมาณน้ำ + เพิ่มขึ้น - ลดลง (ล้าน ม.³)	สถานการณ์ ในอ่าง			
				วันที่ 22 พฤษภาคม 2559	%	ปริมาณน้ำรวม		ปริมาณน้ำใช้การได้จริง		ปริมาณน้ำรวม		ปริมาณน้ำใช้การได้จริง						
						ปริมาณน้ำรวม (ล้าน ม.³)	%	ปริมาณน้ำรวม (ล้าน ม.³)	%	ปริมาณน้ำรวม (ล้าน ม.³)	%	ปริมาณน้ำรวม (ล้าน ม.³)	%					
ภาคเหนือ (7)																		
1	ภูมิพล (2)	ดาก	13,462	3,800	9,662	4,070	30%	5,641	42%	1,841	14%	5,479	41%	1,679	12%	162.00	เพิ่มขึ้น	
2	สิริกิติ์ (2)	อุดรดิตถ์	9,510	2,850	6,660	3,614	38%	4,637	49%	1,787	19%	4,612	48%	1,762	19%	25.00	เพิ่มขึ้น	
3	แม่จัน	เชียงใหม่	265	12	253	28	11%	81	31%	69	26%	78	29%	66	25%	3.00	เพิ่มขึ้น	
4	แม่กวง	เชียงใหม่	263	14	249	24	9%	38	14%	24	9%	34	13%	20	8%	4.00	เพิ่มขึ้น	
5	กัวลม	ลำปาง	106	3	103	18	17%	77	73%	74	70%	59	56%	56	53%	18.00	เพิ่มขึ้น	
6	กักคองหมา	ลำปาง	170	6	164	16	9%	106	62%	100	59%	97	57%	91	54%	9.00	เพิ่มขึ้น	
7	แก่งน้อย	พิษณุโลก	939	43	896	242	26%	315	34%	272	29%	257	27%	214	23%	58.00	เพิ่มขึ้น	
	รวมภาคเหนือ		34,85%	24,715	6,728	17,987	8,012	32%	10,895	44%	4,167	17%	10,616	43%	3,888	279.00	เพิ่มขึ้น	
ภาคตะวันออกเฉียงเหนือ (12)																		
8	ห้วยหลวง	อุดรธานี	136	7	129	14	10%	59	43%	52	38%	56	41%	49	36%	3.00	เพิ่มขึ้น	
9	น้ำพอง	สกลนคร	520	45	475	143	28%	227	44%	182	35%	197	38%	152	29%	30.00	เพิ่มขึ้น	
10	น้ำพอง (2)	สกลนคร	165	8	157	37	22%	64	39%	56	34%	59	36%	51	31%	5.00	เพิ่มขึ้น	
11	น้ำพอง (2)	ชัยภูมิ	164	37	127	54	33%	93	57%	56	34%	82	50%	45	27%	11.00	เพิ่มขึ้น	
12	อุบลรัตน์ (2)	ขอนแก่น	2,431	581	1,850	521	21%	1,203	49%	622	26%	1,066	44%	485	20%	137.00	เพิ่มขึ้น	
13	ลำปาว	กาฬสินธุ์	1,980	100	1,880	324	16%	603	30%	503	25%	525	27%	425	21%	78.00	เพิ่มขึ้น	
14	ลำคอง	นครราชสีมา	314	22	292	74	24%	69	22%	47	15%	70	22%	48	15%	-1.00	ลดลง	
15	ลำพระเพลิง	นครราชสีมา	155	1	154	24	15%	67	43%	66	43%	65	42%	64	41%	2.00	เพิ่มขึ้น	
16	มูลขาม	นครราชสีมา	141	7	134	33	23%	58	41%	51	36%	57	40%	50	35%	1.00	เพิ่มขึ้น	
17	ลำทะลุ	นครราชสีมา	275	7	268	51	19%	77	28%	70	25%	76	28%	69	25%	1.00	เพิ่มขึ้น	
18	ลำน้ำมูล	บุรีรัมย์	121	3	118	57	47%	60	50%	57	47%	60	50%	57	47%	-	คงที่	
19	สิรินธร (2)	อุบลราชธานี	1,966	831	1,135	919	47%	952	48%	121	6%	985	50%	154	8%	-33.00	ลดลง	
	รวมภาคตะวันออกเฉียงเหนือ		11.80%	8,369	1,649	6,720	2,251	27%	3,532	42%	1,883	22%	3,299	39%	1,649	20%	234.00	เพิ่มขึ้น
ภาคกลาง (3)																		
20	ป่าสักชลสิทธิ์	ลพบุรี	960	3	957	228	24%	195	20%	192	20%	200	21%	197	21%	-5.00	ลดลง	
21	ห้วยเสลา	อุทัยธานี	160	17	143	43	27%	86	54%	69	43%	84	53%	67	42%	2.00	เพิ่มขึ้น	
22	กระเสียว	สุพรรณบุรี	240	40	200	58	24%	136	57%	96	40%	127	53%	87	36%	9.00	เพิ่มขึ้น	
	รวมภาคกลาง		1.92%	1,360	60	1,300	329	24%	417	31%	357	26%	411	30%	351	26%	6.00	เพิ่มขึ้น
ภาคตะวันออก (2)																		
23	ศรีนครินทร์ (2)	กาญจนบุรี	17,745	10,265	7,480	11,736	66%	12,623	71%	2,358	13%	12,606	71%	2,341	13%	17.00	เพิ่มขึ้น	
24	วชิราลงกรณ (2)	กาญจนบุรี	8,860	3,012	5,848	3,706	42%	4,069	46%	1,057	12%	4,086	46%	1,074	12%	-17.00	ลดลง	
	รวมภาคตะวันออก		37.51%	26,605	13,277	13,328	15,442	58%	16,692	63%	3,415	13%	16,692	63%	3,415	13%	-	คงที่
ภาคตะวันออก (6+4)																		
25	ขุนด่าน	นครนายก	224	5.00	219	59	26%	50	22%	45	20%	50	22%	45	20%	-	คงที่	
26	คลองสิชล	ฉะเชิงเทรา	420	30.00	390	73	17%	75	18%	45	11%	75	18%	45	11%	-	คงที่	
27	บางพระ (3)	ชลบุรี	117	12.00	105	20	17%	68	58%	56	48%	67	57%	55	47%	1.00	เพิ่มขึ้น	
28	หนองปลาไหล (3)	ระยอง	164	13.75	150	77	47%	103	63%	89	55%	98	60%	84	51%	5.00	เพิ่มขึ้น	
29	ประแสร์ (3)	ระยอง	295	20.00	275	140	47%	102	35%	82	28%	94	32%	74	25%	8.00	เพิ่มขึ้น	
30	มาบประชัน (3)	ระยอง	17	0.72	16	7	43%	9	52%	8	47%	8	49%	7.38	44%	0.46	เพิ่มขึ้น	
31	หนองค้อ (3)	ระยอง	21	1.00	20	2	11%	10	48%	9	43%	11	50%	9.59	45%	-0.32	ลดลง	
32	ดอกกรวย (3)	ระยอง	79	3.00	76	16	21%	51	64%	48	60%	46	58%	43.21	54%	4.63	เพิ่มขึ้น	
33	คลองใหญ่ (3)	ระยอง	45	3.00	42	23	50%	26	58%	23	51%	24	53%	20.88	46%	2.48	เพิ่มขึ้น	
34	นกกินเห็ดจันทรา	ปราจีนบุรี	295	19.00	276	-	0%	62	21%	43	15%	72	24%	53.00	18%	-10.00	ลดลง	
	รวมภาคตะวันออก		2.37%	1,678	107	1,570	418	25%	556	33%	449	27%	545	32%	437	26%	11.25	เพิ่มขึ้น
ภาคใต้ (4)																		
35	แก่งกระจาน	เพชรบุรี	710	65	645	203	29%	289	41%	224	32%	289	41%	224	32%	-	คงที่	
36	ปราณบุรี	ประจวบคีรีขันธ์	391	18	373	55	14%	172	44%	154	39%	170	43%	152	39%	2.00	เพิ่มขึ้น	
37	รัชชประภา (2)	สุราษฎร์ธานี	5,639	1,352	4,287	4,001	71%	4,286	76%	2,934	52%	4,320	77%	2,968	53%	-34.00	ลดลง	
38	บางยาง (2)	ยะลา	1,454	276	1,178	688	47%	1,128	78%	852	59%	1,141	78%	865	59%	-13.00	ลดลง	
	รวมภาคใต้		11.55%	8,194	1,711	6,483	4,947	60%	5,875	72%	4,164	51%	5,920	72%	4,209	51%	-45.00	ลดลง
	รวมทั้งประเทศ		100% (38)	70,921	23,532	47,388	31,399	44%	37,966	54%	14,435	20%	37,482	53%	13,949	20%	485.25	เพิ่มขึ้น

ที่มาข้อมูล : ตารางสรุปสภาพน้ำในอ่างเก็บน้ำขนาดใหญ่ทั่วประเทศ และตารางสรุปสภาพน้ำในอ่างเก็บน้ำภาคตะวันออก กรมชลประทาน

- หมายเหตุ :
- อ่างเก็บน้ำขนาดใหญ่ หมายถึง อ่างเก็บน้ำที่มีความจุตั้งแต่ 100 ล้าน ลบ.ม. ขึ้นไป
 - เป็นอ่างเก็บน้ำอยู่ในความรับผิดชอบของการไฟฟ้าฝ่ายผลิตแห่งประเทศไทย (10) นอกนั้นอยู่ในความรับผิดชอบของกรมชลประทาน (28)
 - เป็นอ่างเก็บน้ำขนาดกลางที่มีความสำคัญต่อการอุตสาหกรรมและการประปาฯ ของลุ่มน้ำชายฝั่งทะเลตะวันออก
 - ที่มา : กรมชลประทาน และการไฟฟ้าฝ่ายผลิตแห่งประเทศไทย
 - จังหวัดที่มีอ่างเก็บน้ำขนาดใหญ่มีจำนวน 26 จังหวัด ไม่มี 50 จังหวัด
- รท. หมายถึง ระดับเก็บกักของอ่าง
- ศูนย์มชลฯ

ลำดับของเขื่อนตามความจุ

1.ศรีนครินทร์ 2.ภูมิพล 3.สิริกิติ์ 4.วชิราลงกรณ 5.รัชชประภา

6.ลุมพินี 7.สิรินธร 8.บางยาง 9.ลำปาว 10.ป่าสัก

ลำดับของเขื่อนตามปริมาณน้ำใช้การได้

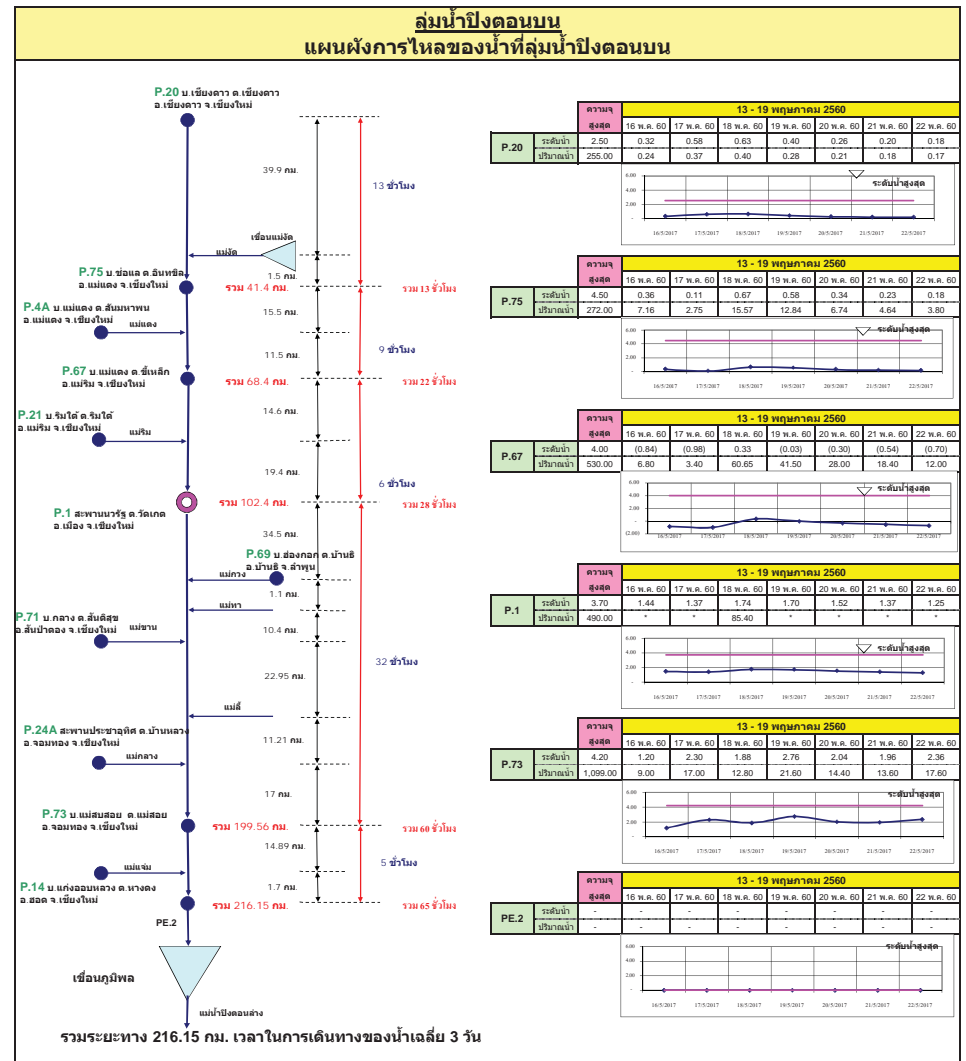
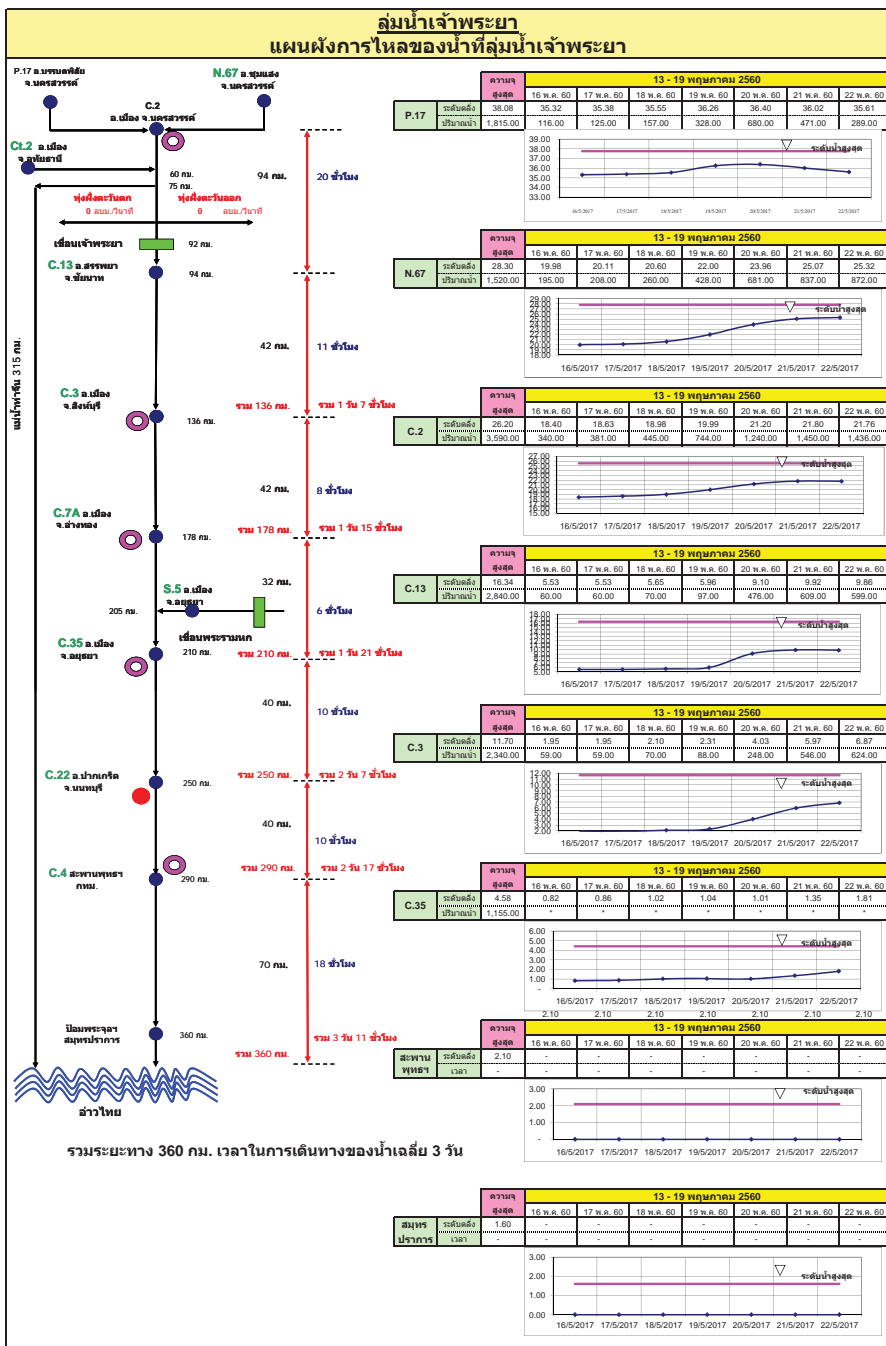
1.ภูมิพล 2.ศรีนครินทร์ 3.สิริกิติ์ 4.วชิราลงกรณ 5.รัชชประภา

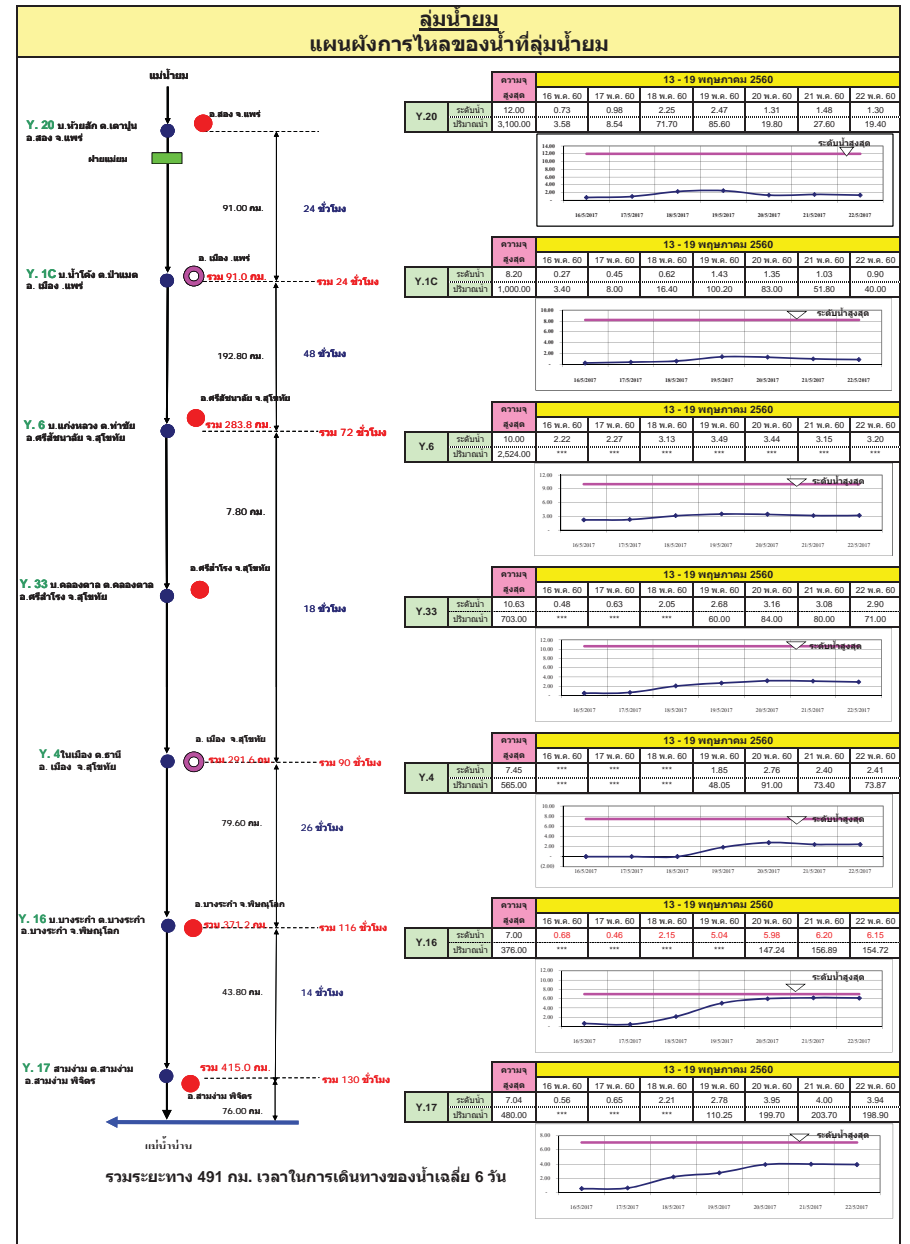
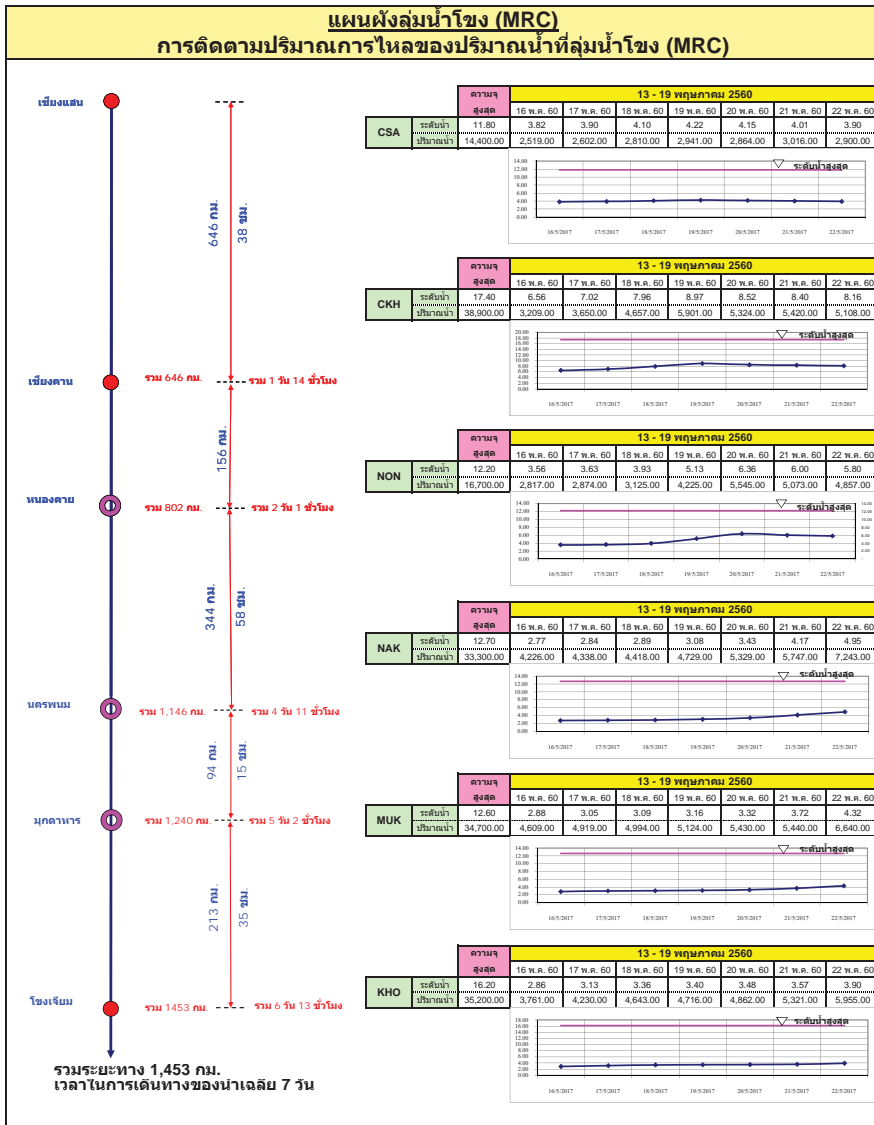
6.ลำปาว 7.ลุมพินี 8.บางยาง 9.สิรินธร 10.ป่าสัก

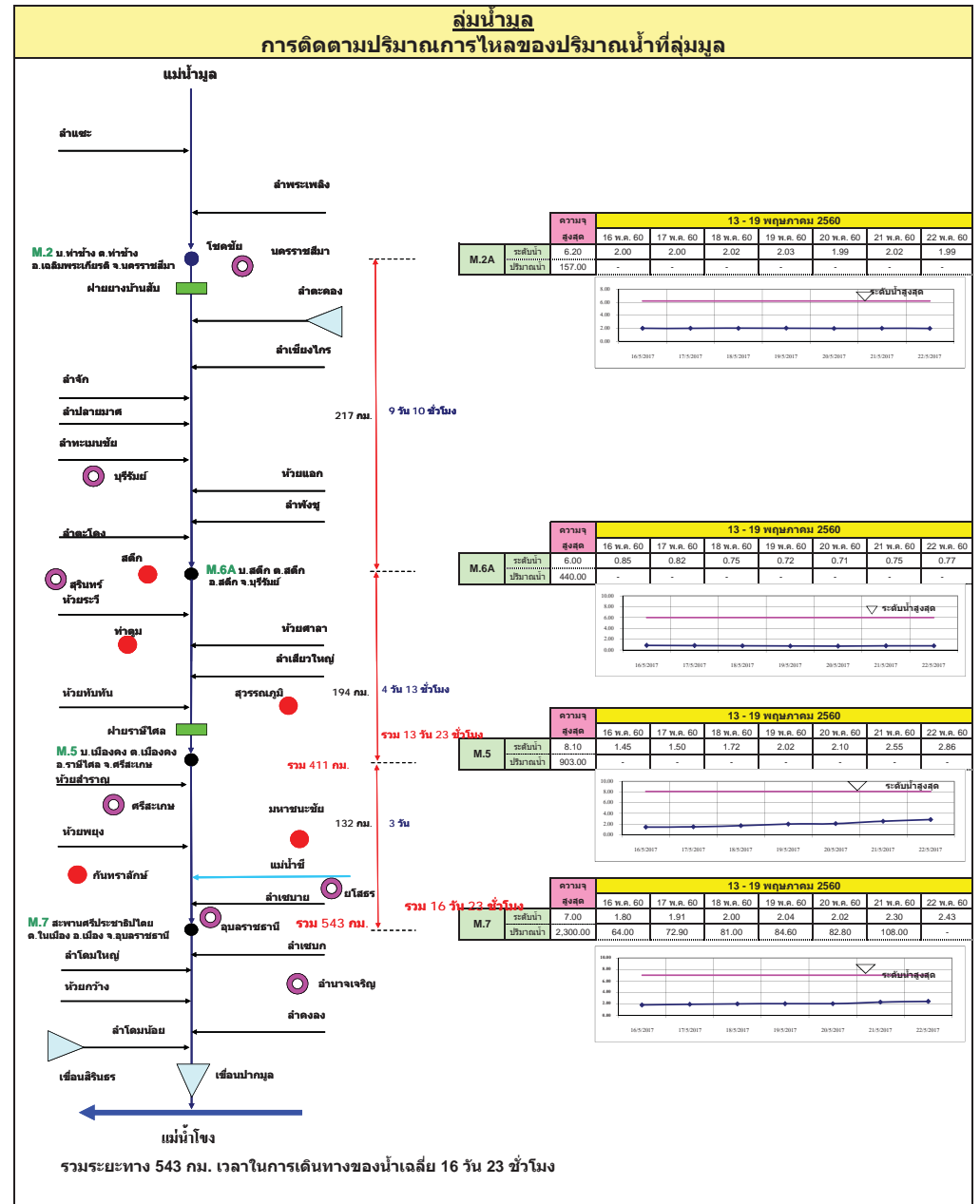
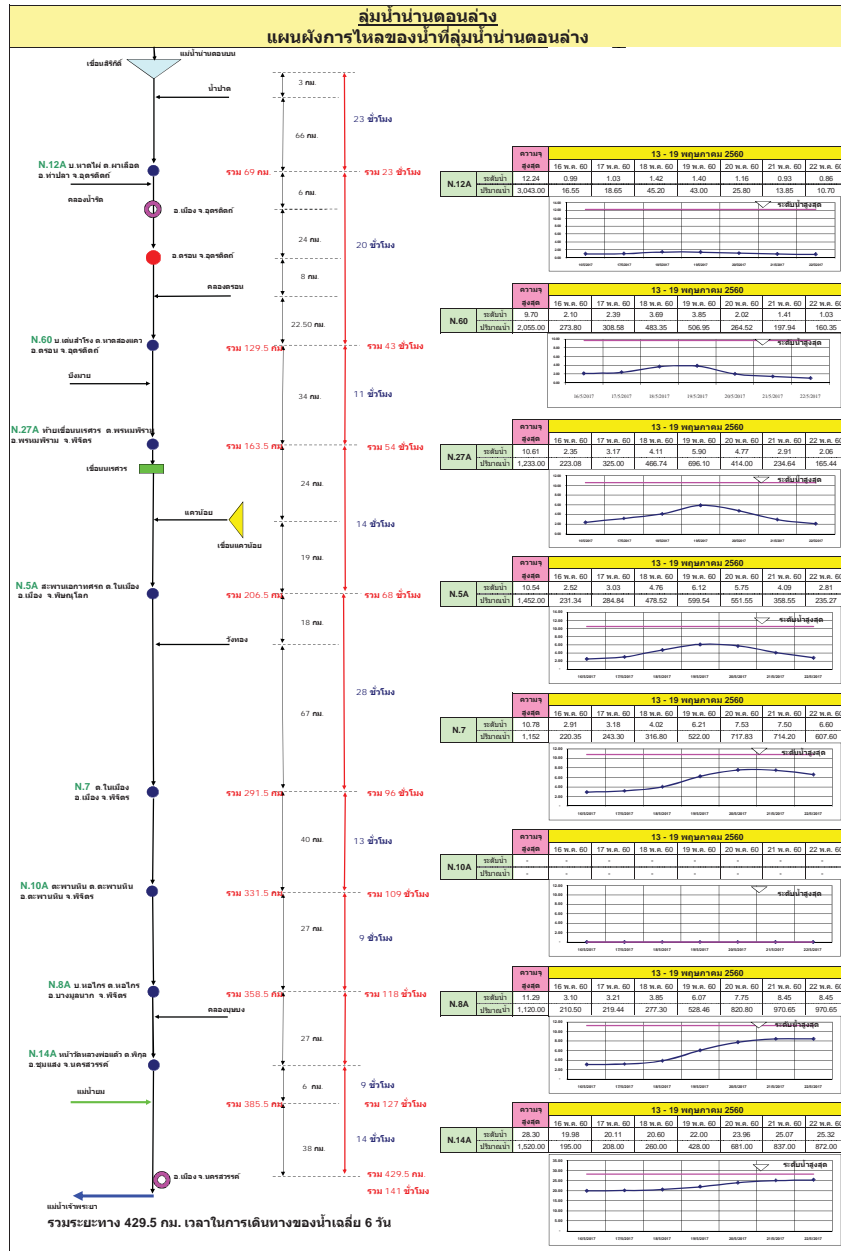
ศูนย์ป้องกันอุทกภัย กรมทรัพยากรน้ำ

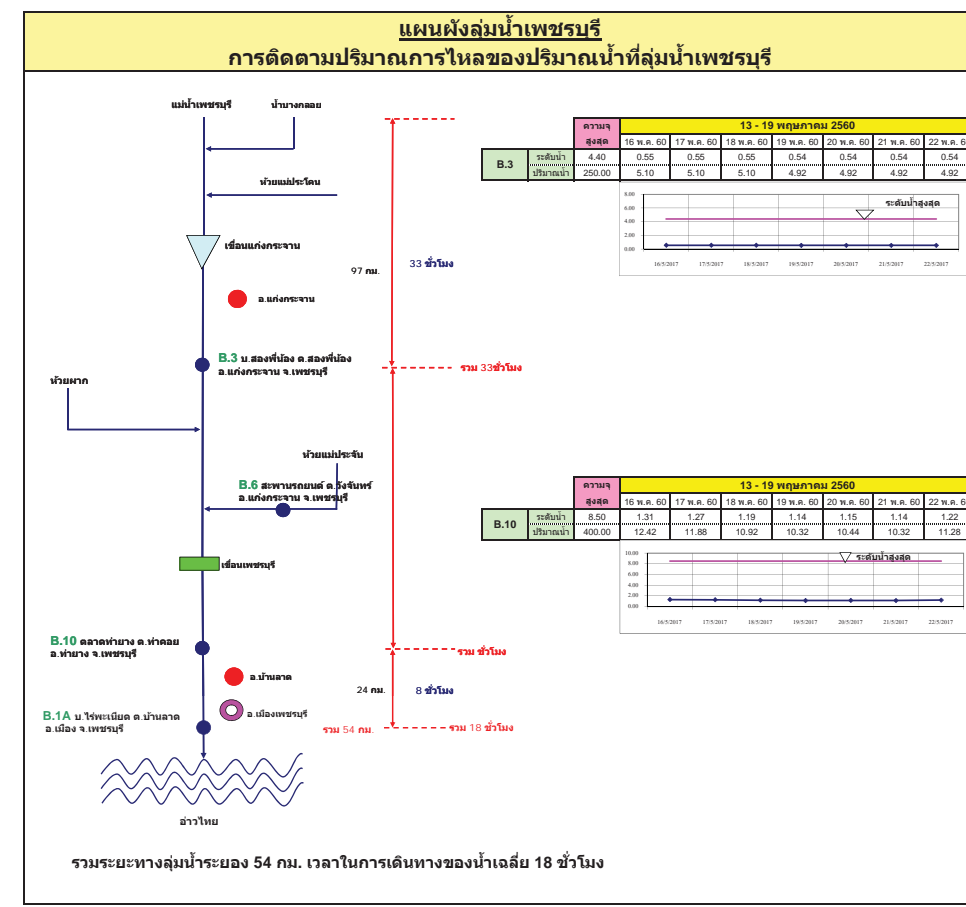
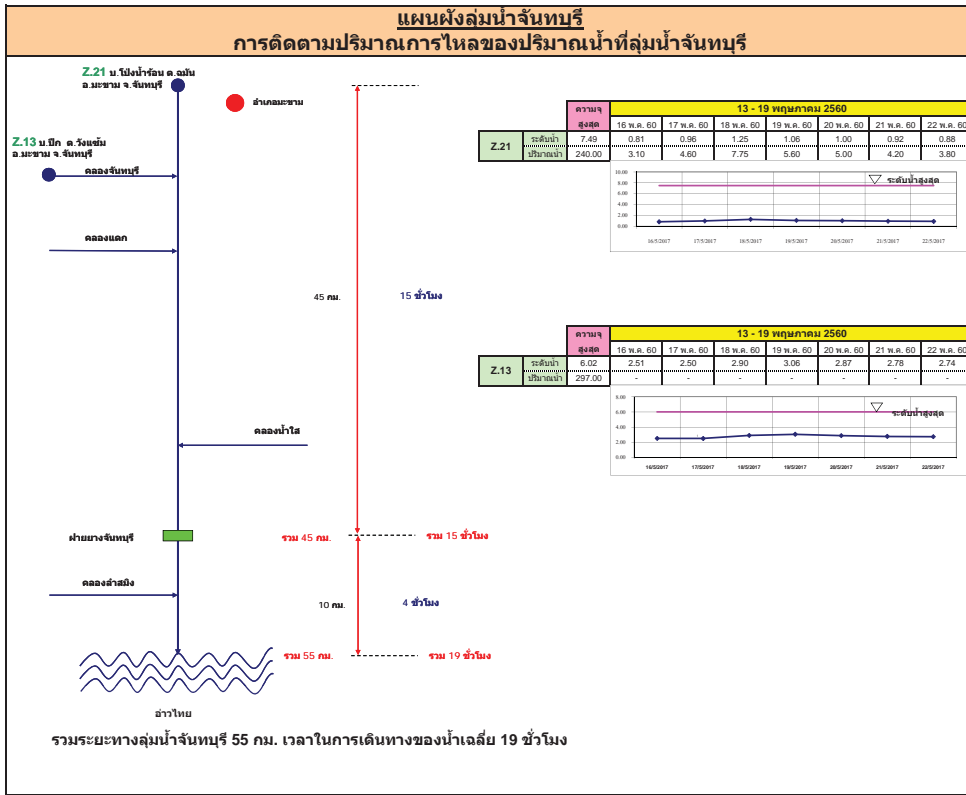
สถานการณ์น้ำในลำน้ำ

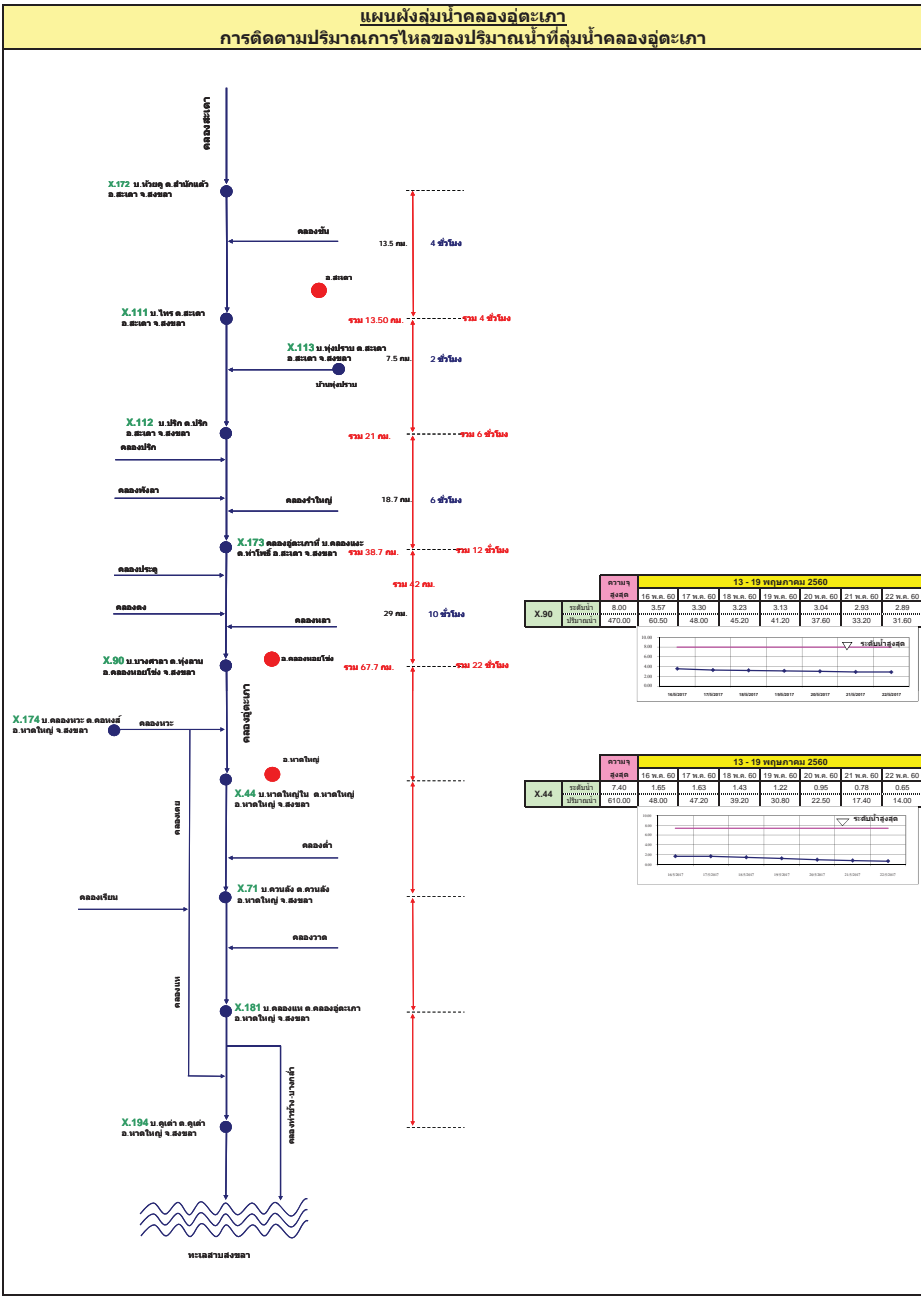
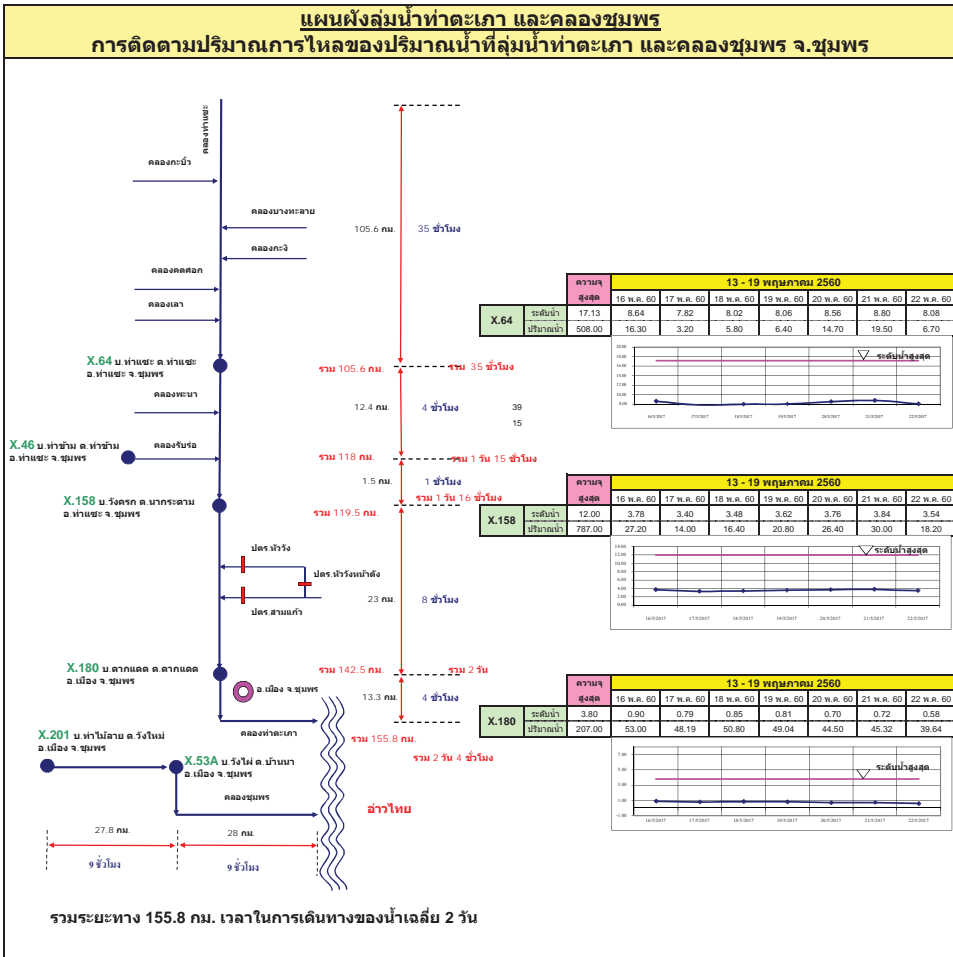












รายงานสถานการณ์น้ำ

รายลุ่มน้ำ



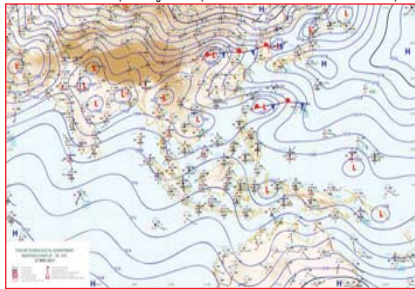
รายงานสถานการณ์น้ำลุ่มน้ำยมและน่าน วันที่ 22 พฤษภาคม 2560

1) สภาพภูมิอากาศ

ลักษณะอากาศทั่วไป (ที่มา: กรมอุตุนิยมวิทยา)

พยากรณ์อากาศ 24 ชั่วโมงข้างหน้า ประเทศไทยตอนบนมีฝนลดลง สำหรับภาคใต้และภาคตะวันออก ยังคงมีฝนตกต่อเนื่องและมีฝนตกหนักบางแห่ง ขอให้ประชาชนบริเวณดังกล่าวระวังอันตรายจากฝนที่ตกสะสมที่จะเกิดขึ้นในระยะนี้

มีเมฆเป็นส่วนมาก กับมีฝนฟ้าคะนอง ร้อยละ 30 ของพื้นที่ ส่วนมากบริเวณจังหวัดแม่ฮ่องสอน เชียงใหม่ ลำพูน ลำปาง แพร่ ตาก และกำแพงเพชร อุณหภูมิต่ำสุด 23-28 องศาเซลเซียส อุณหภูมิสูงสุด 35-38 องศาเซลเซียส **ผลคาดการณ์ปริมาณน้ำฝนล่วงหน้า 1-7 วัน** ในช่วงวันที่ 21- 22 พ.ค. มีฝนฟ้าคะนอง ร้อยละ 40-60 ของพื้นที่ ส่วนในช่วงวันที่ 23-27 พ.ค. มีฝนฟ้าคะนองร้อยละ 60-70 ของพื้นที่ และมีฝนตกหนักบางพื้นที่ อุณหภูมิต่ำสุด 21-26 องศาเซลเซียส อุณหภูมิสูงสุด 31-36 องศาเซลเซียส



แผนที่อากาศ วันที่ 22 พ.ค. 2560 เวลา 07.00 น.



ภาพถ่ายจากดาวเทียม วันที่ 22 พ.ค. 2560

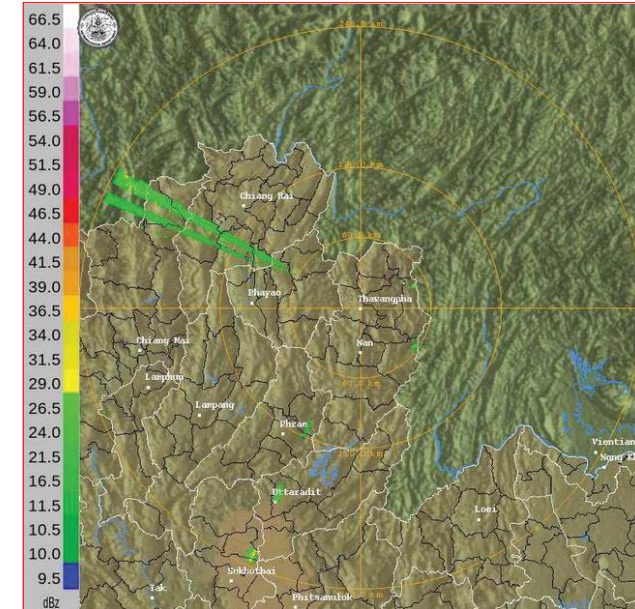
2) สถานการณ์ฝน

จากข้อมูลสถานการณ์ฝนในพื้นที่ลุ่มน้ำยมและน่านของวันที่ 22 พฤษภาคม 2560 จากกรมทรัพยากรน้ำ กรมอุตุนิยมวิทยา กรมชลประทาน และสถาบันสารสนเทศทรัพยากรน้ำและการเกษตร (องค์การมหาชน) พบว่า มีฝนตกเล็กน้อยในบริเวณพื้นที่ จ.น่าน มีปริมาณฝน 1.2 - 3.5 มม.

ข้อมูลสถานการณ์ฝนในพื้นที่ลุ่มน้ำยมและน่าน ณ วันที่ 22 พฤษภาคม 2560 เวลา 07.00 น.

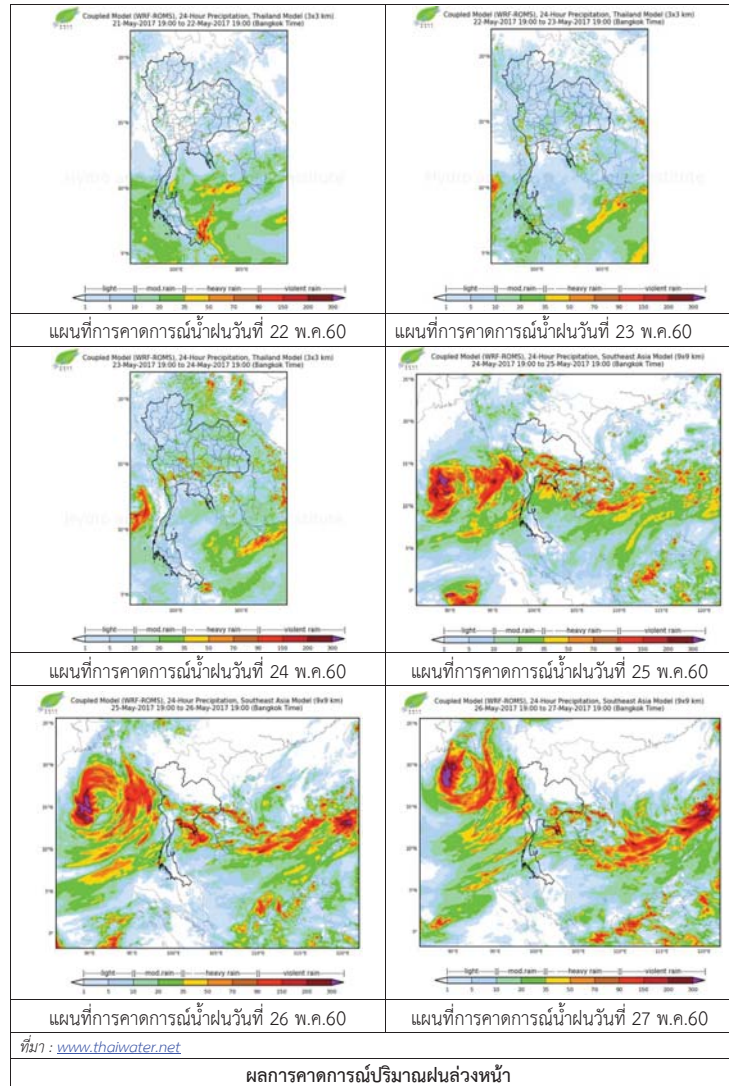
ลำดับ	สถานี	22 พ.ค. 2560
1	อ.ปัว จ.น่าน	1.2
2	อ.สองแคว จ.น่าน	3.5

หมายเหตุ “ฝน” คือ ฝนวัดปริมาณไม่ได้ (ต่ำกว่า 0.1 มิลลิเมตร)



ภาพเรดาร์ตรวจอากาศ “น่าน” ณ วันที่ 22 พฤษภาคม 2560 (ที่มา : กรมอุตุนิยมวิทยา)

สถานการณ์น้ำฝน



3) ข้อมูลปริมาณน้ำในลำน้ำ

ลุ่มน้ำยมและน่าน ปัจจุบันสถานการณ์น้ำในลำน้ำยมและลำน้ำน่านอยู่ในภาวะปกติ (ระดับน้ำต่ำกว่าระดับตลิ่งต่ำสุด) ระดับน้ำในลำน้ำยมส่วนใหญ่มีแนวโน้มลดลง และระดับน้ำในลำน้ำน่านส่วนใหญ่มีแนวโน้มลดลง

สถานการณ์น้ำท่า (18 - 22 พ.ค. 2560 ที่มา: กรมชลประทาน)

สถานี	แม่น้ำ	อำเภอ	จังหวัด	ระดับตลิ่ง	พฤษภาคม	พฤษภาคม	พฤษภาคม	พฤษภาคม	พฤษภาคม
				ปริมาณน้ำ (ลบ.ม./วิ.)	18 พ.ค.	19 พ.ค.	20 พ.ค.	21 พ.ค.	22 พ.ค.
Y.14	ยม	ศรีสะเกษ	สุโขทัย	12.00	1.60	3.08	2.46	2.78	2.31
				2,319	37.00	160.00	100.80	127.25	88.80
Y.16	ยม	บางระกำ	พิษณุโลก	7.00	2.15	2.80	5.98	6.20	6.15
				***	***	***	147.24	156.89	154.72
Y.5	ยม	โพทะเล	พิจิตร	8.25	0.12	0.20	4.78	5.22	5.64
				652	***	***	***	***	***
N.60	น่าน	ตรอน	อุดรดิตถ์	9.70	3.69	3.85	2.02	1.41	1.03
				2,055	483.35	506.95	264.52	197.94	160.35
N.22	น่าน	วัดโบสถ์	พิษณุโลก	9.17	4.70	1.75	0.45	0.30	-0.10
				476	214.35	55.60	19.00	15.25	6.55
N.7A	น่าน	บางมูลนาก	พิจิตร	10.78	4.02	6.21	7.53	7.50	6.60
				1,152	316.80	522.0	717.83	714.20	607.60



สถานีสะพานพระเมรุ อ.เมือง จ.สุโขทัย (ลุ่มน้ำยม)



สถานีสะพานท่าเสา อ.เมือง จ.อุดรดิตถ์ (ลุ่มน้ำน่าน)

ปริมาณน้ำในลำน้ำในพื้นที่ลุ่มน้ำยมและน่าน

4) สรุป

- สถานการณ์น้ำในลุ่มน้ำยมอยู่ในภาวะปกติ และระดับน้ำในลำน้ำส่วนใหญ่มีแนวโน้มลดลง
- สถานการณ์น้ำในลุ่มน้ำน่านอยู่ในภาวะปกติ และระดับน้ำในลำน้ำส่วนใหญ่มีแนวโน้มลดลง

รายงานสถานการณ์น้ำลุ่มน้ำโขง ชี มูล

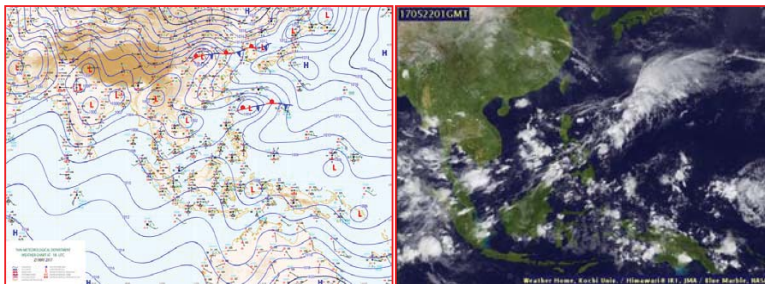
วันที่ 22 พฤษภาคม 2560

1) สภาพภูมิอากาศ

ลักษณะอากาศทั่วไป (ที่มา: กรมอุตุนิยมวิทยา)

พยากรณ์อากาศ 24 ชั่วโมงข้างหน้า ประเทศไทยตอนบนมีฝนลดลง สำหรับภาคใต้และภาคตะวันออกเฉียงเหนือมีฝนตกต่อเนื่องและมีฝนตกหนักบางแห่ง ขอให้ประชาชนบริเวณดังกล่าวระวังอันตรายจากฝนที่ตกสะสมที่จะเกิดขึ้นในระยะนี้

สภาพอากาศภาคตะวันออกเฉียงเหนือ มีเมฆเป็นส่วนมาก กับมีฝนฟ้าคะนอง ร้อยละ 30 ของพื้นที่ ส่วนมากบริเวณจังหวัดเลย หนองคาย บึงกาฬ อุดรธานี สกลนคร นครราชสีมา บุรีรัมย์ สุรินทร์ ศรีสะเกษ และอุบลราชธานี อุณหภูมิต่ำสุด 24-27 องศาเซลเซียส อุณหภูมิสูงสุด 34-36 องศาเซลเซียส ลมตะวันตกเฉียงใต้ ความเร็ว 10-30 กม./ชม.

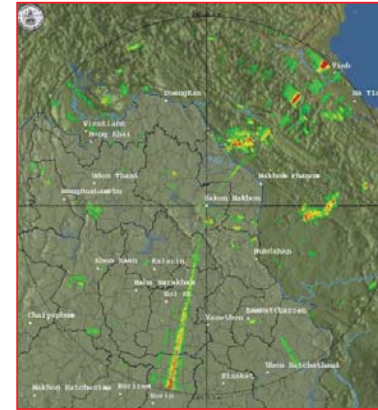


แผนที่อากาศ วันที่ 22 พ.ค. 2560 เวลา 07.00 น.

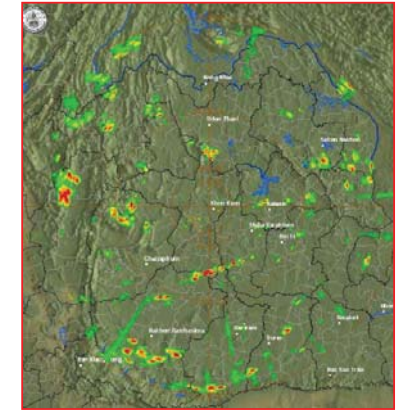
ภาพถ่ายจากดาวเทียม วันที่ 22 พ.ค. 2560

2) สถานการณ์ฝน

จากข้อมูลสถานการณ์ฝนในพื้นที่ลุ่มน้ำโขง ชี มูลของวันที่ 22 พฤษภาคม 2560 จากกรมทรัพยากรน้ำ กรมอุตุนิยมวิทยา กรมชลประทาน และสถาบันสารสนเทศทรัพยากรน้ำและการเกษตร (องค์การมหาชน) พบว่ามีฝนตกเล็กน้อย



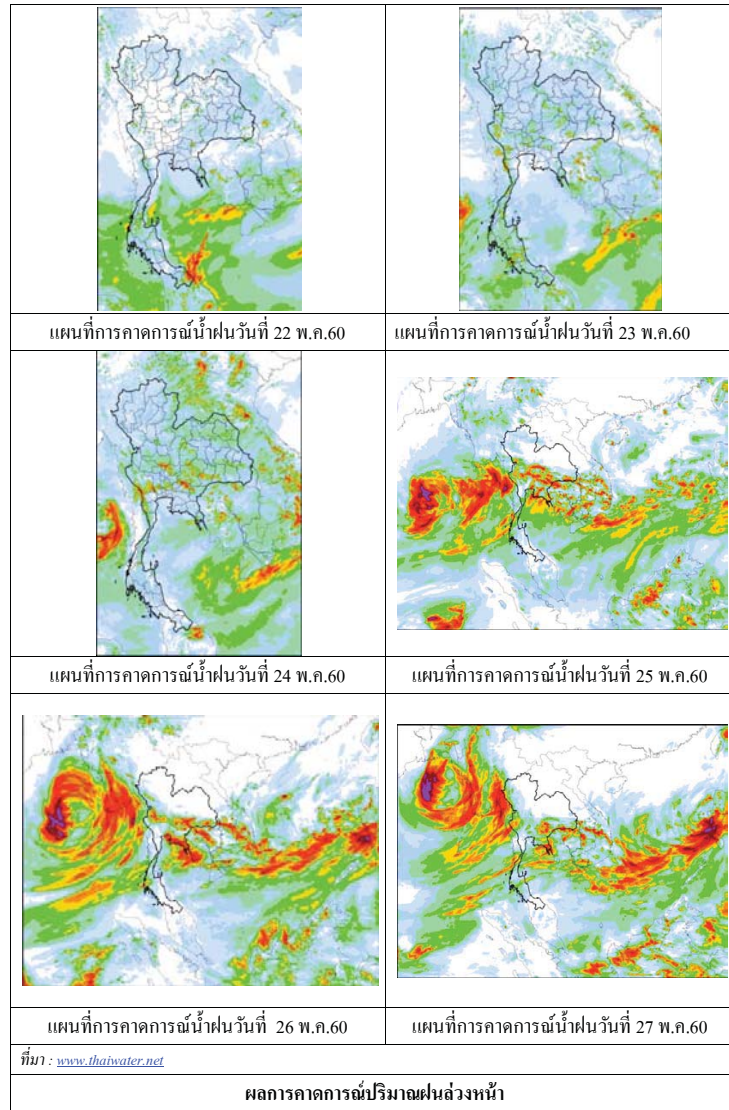
สถานีสกลนคร เวลา 13.30 น.



สถานีขอนแก่น เวลา 13.30 น.

ภาพเรดาร์ตรวจอากาศ ณ วันที่ 22 พฤษภาคม 2560 (ที่มา :กรมอุตุนิยมวิทยา)

สถานการณ์น้ำฝน



3) ข้อมูลปริมาณน้ำในลำน้ำ

ลุ่มน้ำโขง ชี มูล ปัจจุบันสถานการณ์น้ำในลำน้ำ โดยทั่วไปยังคงอยู่ในภาวะปกติ ระดับน้ำในลำน้ำส่วนใหญ่มีแนวโน้มเพิ่มขึ้น

สถานการณ์น้ำท่า (18 - 22 พ.ค. 2560 ที่มา: กรมชลประทาน)

สถานี	แม่น้ำ	อำเภอ	จังหวัด	ระดับคลัง	พฤษภาคม	ตุล	เสาร์	อาทิตย์	จันทร์
				ปริมาณน้ำ (ลบ.ม./วิ.)	18 พ.ค.	19 พ.ค.	20 พ.ค.	21 พ.ค.	22 พ.ค.
Kh.97	โขง-บน	เชียง คาน	เดช	19.00	7.93	8.93	8.48	8.40	8.13
				-	-	-	-	-	-
Kh.1	โขง-บน	เมือง	หนองคาย	13.00	4.04	5.26	6.48	6.12	5.92
				-	-	-	-	-	-
Kh.100	โขง-ล่าง	เมือง	บึงกาฬ	14.00	4.55	4.93	6.10	6.85	6.80
				-	-	-	-	-	-
Kh.16B	โขง-ล่าง	เมือง	นครพนม	13.00	2.97	3.17	3.20	3.25	3.30
				-	-	-	-	-	-
Kh.104	โขง-ล่าง	เมือง	มุกดาหาร	13.00	3.39	3.41	3.61	4.02	4.68
				-	-	-	-	-	-
E.23	ชี	เมือง	ชัยภูมิ	11.50	3.36	3.74	4.72	5.18	5.07
				500	-	-	-	-	-
E.16A	ชี	เมือง	ขอนแก่น	9.30	4.20	4.20	4.20	4.20	4.25
				600	-	-	-	-	-
E.8A	ชี	เมือง	มหาสารคาม	10.60	4.07	3.97	4.10	4.07	3.97
				990	-	-	-	-	-
E.18	ชี	ทุ่งเขา หลวง	ร้อยเอ็ด	9.50	3.46	4.09	4.47	4.49	4.45
				1,003	181.2	207.0	298.4	300.5	296.2
E.20A	ชี	มหาชัย ชนะ	ยโสธร	10.0	4.19	4.65	5.27	5.83	6.02
				1,154	97.0	159.5	234.0	295.6	344.4
M.2A	มูล	เฉลิมพระ เกียรติ	นครราชสีมา	6.20	2.02	2.03	1.99	2.02	1.99
				157	0.00	0.00	0.00	0.00	0.00
M.6A	มูล	สตึก	บุรีรัมย์	6.00	0.75	0.72	0.71	0.75	0.77
				440	0.00	0.00	0.00	0.00	0.00
M.4	มูล	ท่าซุม	สุรินทร์	6.30	*	*	0.56	0.51	0.84
				494	-	-	-	-	-
M.5	มูล	รามีสกล	ศรีสะเกษ	8.10	1.72	*	2.10	2.55	2.86
				903	-	-	-	-	-
M.7	มูล	เมือง	อุบลราชธานี	7.00	2.00	2.04	2.02	2.30	2.43
				2,300	81.00	84.60	82.8	108.0	-

สถานีห้วยหลวง ต.หม่ม อ.เมือง
จ.อุดรธานี(ลุ่มน้ำโขง)



สถานีบ้านตาลปากน้ำ ต.ไชยบุรี อ.ท่าอุเทน
จ.นครพนม (ลุ่มน้ำโขง)



สถานีบ้านเหล่ากษุมต.คอนหัน อ.เมือง
จ.ขอนแก่น(ลุ่มน้ำชี)



สถานีสตึกต.สตึกอ.สตึก
จ.บุรีรัมย์ (ลุ่มน้ำมูล)



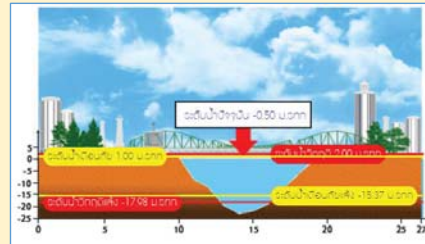
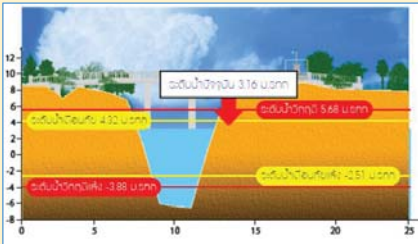
สถานการณ์น้ำ

- แม่น้ำเจ้าพระยาที่สถานีวัดระดับน้ำ C2 อ.เมือง จ.นครสวรรค์ มีปริมาณน้ำไหลผ่าน 1436 ลบ.ม./วินาที ระดับน้ำ +21.76 ม.รทก. ต่ำกว่าตลิ่ง 8.70 เมตร
- เขื่อนเจ้าพระยามีปริมาณน้ำไหลผ่าน 624 ลบ.ม./วินาที ระดับน้ำเหนือเขื่อน + 16.74 ม.รทก. ระดับน้ำท้ายเขื่อน + 9.86 ม.รทก.

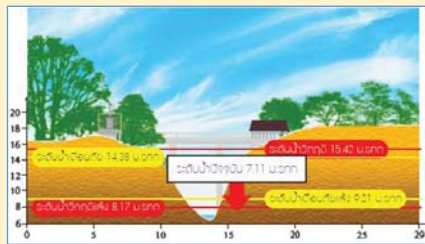
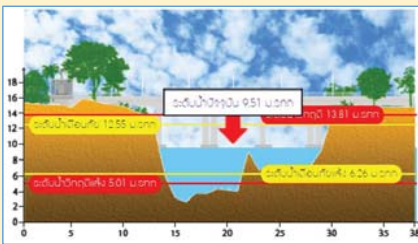


สถานีโทรมาตรในลุ่มน้ำเจ้าพระยา ได้แก่

1. สถานีอ่างทอง อ.เมือง จ.อ่างทอง (เพิ่มขึ้น)
2. สถานีสะพานพุทธยอดฟ้า อ.ธัญบุรี กทม. (เพิ่มขึ้น)



3. สถานีวัดโคกจันทร์ อ.สรรพยา จ.ชัยนาท (เพิ่มขึ้น)
4. สถานีวัดทรงสวาย อ.วัดสิงห์ จ.ชัยนาท (เพิ่มขึ้น)



รายงานสถานการณ์น้ำลุ่มน้ำเจ้าพระยา

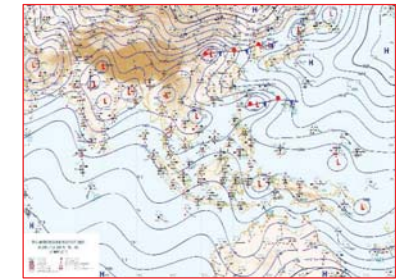
วันที่ 22 พฤษภาคม 2560

1) สภาพภูมิอากาศ

ลักษณะอากาศทั่วไป (ที่มา: กรมอุตุนิยมวิทยา)

พยากรณ์อากาศ 24 ชั่วโมงข้างหน้า ประเทศไทยตอนบนมีฝนลดลง สำหรับภาคใต้และภาคตะวันออก ยังคงมีฝนตกต่อเนื่องและมีฝนตกหนักบางแห่ง ขอให้ประชาชนบริเวณดังกล่าวระวังอันตรายจากฝนที่ตกสะสมที่จะเกิดขึ้นในระยะนี้

สภาพอากาศภาคกลาง มีเมฆเป็นส่วนมาก กับมีฝนฟ้าคะนอง ร้อยละ 30 ของพื้นที่ ส่วนมากบริเวณจังหวัด กาญจนบุรี สุพรรณบุรี และราชบุรี อุณหภูมิต่ำสุด 25-27 องศาเซลเซียส อุณหภูมิสูงสุด 35-36 องศาเซลเซียส ลมตะวันออกเฉียงใต้ ความเร็ว 10-30 กม./ชม. ในวันที่ 21 พ.ค. มีฝนฟ้าคะนองร้อยละ 30-40 ของพื้นที่ ส่วนในช่วงวันที่ 22-27 พ.ค. มีฝนฟ้าคะนองร้อยละ 60-70 ของพื้นที่ และมีฝนตกหนักบางพื้นที่ อุณหภูมิต่ำสุด 24-26 องศาเซลเซียส อุณหภูมิสูงสุด 30-36 องศาเซลเซียส ลมตะวันออกเฉียงใต้ ความเร็ว 10-30 กม./ชม.



แผนที่อากาศ วันที่ 22 พ.ค. 2560 เวลา 07.00 น.

ภาพถ่ายจากดาวเทียม วันที่ 22 พ.ค. 2560

2) สถานการณ์ฝน

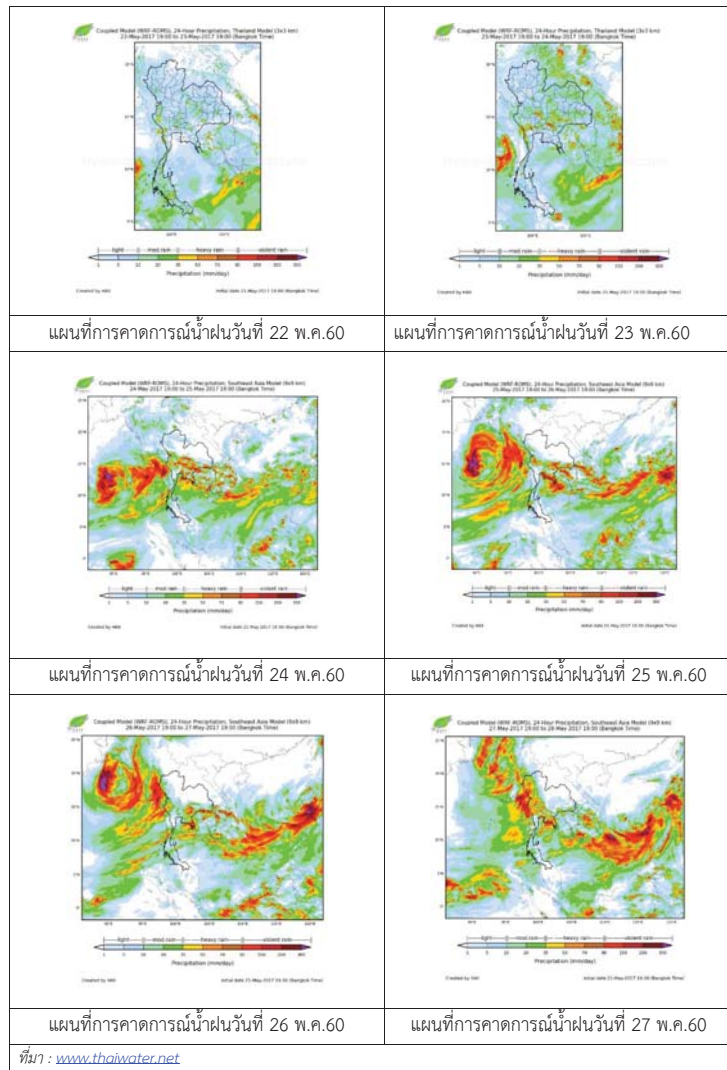
จากข้อมูลสถานการณ์ฝนในพื้นที่ลุ่มน้ำเจ้าพระยาของวันที่ 22 พฤษภาคม 2560 จากกรมทรัพยากรน้ำ กรมอุตุนิยมวิทยา กรมชลประทาน และสถาบันสารสนเทศทรัพยากรน้ำและการเกษตร (องค์การมหาชน) พบว่าไม่มีฝนตกในพื้นที่กรุงเทพฯ

ข้อมูลสถานการณ์ฝนในพื้นที่ลุ่มน้ำเจ้าพระยา ณ วันที่ 22 พฤษภาคม 2560 เวลา 07.00 น.

ลำดับ	สถานี	22 พ.ค. 2560
1	กองกำกับการสายตรวจ	1.5
2	สำนักงานเขตลาดกระบัง	2.0

หมายเหตุ “ฝ” คือ ฝนวัดปริมาณไม่ได้ (ต่ำกว่า 0.1 มิลลิเมตร)

สถานการณ์น้ำฝน



3) ข้อมูลปริมาณน้ำในลำน้ำ

ลุ่มน้ำเจ้าพระยา ปัจจุบันสถานการณ์น้ำในลำน้ำโดยทั่วไปยังคงอยู่ในภาวะปกติ และในบางพื้นที่มีระดับน้ำลดลงกว่าเมื่อก่อน

สถานการณ์น้ำท่า (20 – 22 พ.ค. 2560 ที่มา: กรมชลประทาน)

สถานี	แม่น้ำ	อำเภอ	จังหวัด	ระดับ	เสาร์	อาทิตย์	จันทร์
				ตลิ่ง			
C.2	เจ้าพระยา	เมือง	นครสวรรค์	ปริมาณน้ำ (ลบ.ม./วิ.)	20 พ.ค.	21 พ.ค.	22 พ.ค.
				26.20	21.20	21.80	21.76
C.13	เขื่อนเจ้าพระยา	สรรพยา	ชัยนาท	26.20	1240	1450	1436
				15.77	16.50	16.70	16.74
C.3	เจ้าพระยา	เมือง	สิงห์บุรี	2,840	476	609	599
				11.70	4.03	5.97	6.87
C.35	เจ้าพระยา	พระนครศรีอยุธยา	พระนครศรีอยุธยา	2,340	248	546	624
				4.58	1.01	1.35	1.81
C.36	คลองบางหลวง	บางบาล	พระนครศรีอยุธยา	1,155	*	*	*
				4.00	0.52	1.12	1.86
C.37	คลองบางบาน	บางบาล	พระนครศรีอยุธยา	404	*	*	*
				3.80	0.65	0.94	1.45
				134	*	*	*

ข้อมูลระดับน้ำ 22 พ.ค. 2560 ที่มา: กรมทรัพยากรน้ำ

สถานี	ตำบล	อำเภอ	จังหวัด	ระดับตลิ่ง (ต่ำสุด)	เสาร์	อาทิตย์	จันทร์	แนวโน้ม
					20 พ.ค.	21 พ.ค.	22 พ.ค.	
วัดทรงสวย	หนองน้อย	วัดสิงห์	ชัยนาท	16.45	5.35	6.12	7.11	เพิ่มขึ้น
วัดโคกจันทร์	โพนางคำ	สรรพยา	ชัยนาท	14.93	4.95	4.88	9.51	เพิ่มขึ้น
อ่างทอง	บางแก้ว	เมือง	อ่างทอง	8.46	0.59	0.70	3.16	เพิ่มขึ้น
สะพานพุทธยอดฟ้า	วัดกัลยาณ์	ธนบุรี	กทม.	2.90	-0.41	-0.54	-0.50	เพิ่มขึ้น

สถานีสะพานพระพุทธยอดฟ้า ต.วัดกัลยาณ์ อ.ธนบุรี
จ.กรุงเทพฯ (ลุ่มน้ำเจ้าพระยา)



สถานีสะพานปรีดี-อารัง ต.หัวรอ อ.พระนครศรีอยุธยา
จ.พระนครศรีอยุธยา (ลุ่มน้ำเจ้าพระยา)



สถานีโคกจันทร์ - ต.โพธิ์นางคำ อ.สรรพยา
จ.ชัยนาท (ลุ่มน้ำเจ้าพระยา)



สถานีบ้านยางมณี ต.องครักษ์ อ.โพธิ์ทอง
จ.อ่างทอง (ลุ่มน้ำเจ้าพระยา)



9

ปริมาณน้ำในลำน้ำของคลองต่างๆ ในพื้นที่ลุ่มน้ำเจ้าพระยา

4) สรุป

สถานการณ์ในลุ่มน้ำเจ้าพระยาส่วนใหญ่เข้าสู่ภาวะปกติ และในบางพื้นที่มีระดับน้ำสูงขึ้นกว่าเมื่อวานเล็กน้อย โดยระดับน้ำเขื่อนเจ้าพระยามีปริมาณน้ำไหลผ่าน 599 ลบ.ม./วินาที ระดับน้ำเหนือเขื่อน +16.74 ม.รทก. ระดับน้ำท้ายเขื่อน +9.86 ม.รทก.



วันที่ 22 พฤษภาคม 2560

สถานการณ์น้ำ

- ลุ่มน้ำบางปะกง ปัจจุบันสถานการณ์น้ำในลำน้ำ โดยทั่วไปยังคงอยู่ในภาวะปกติ (ระดับน้ำต่ำกว่าระดับตลิ่งต่ำสุด) ระดับน้ำในลำน้ำส่วนใหญ่มีแนวโน้มเพิ่มขึ้น

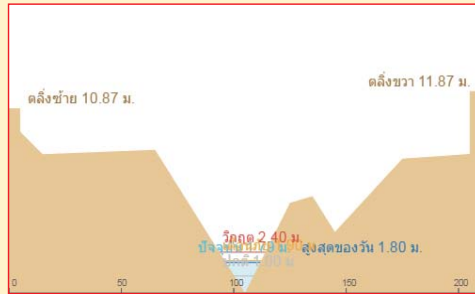
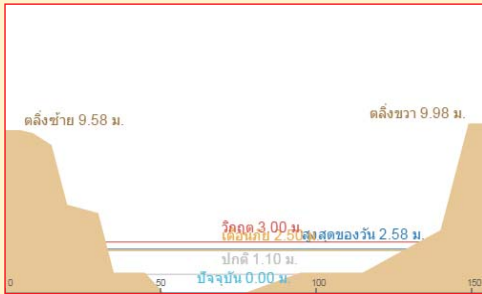
พื้นที่ประสบภัยแล้งในพื้นที่ลุ่มน้ำบางปะกง

- ไม่มีพื้นที่ประสบภัยแล้ง

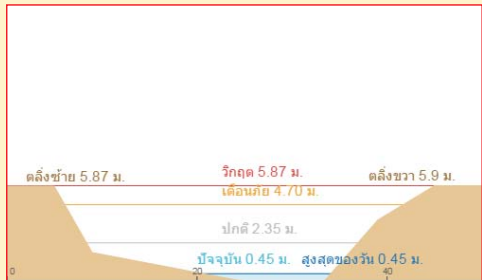


ระดับน้ำของสถานีโทรมาตรในพื้นที่

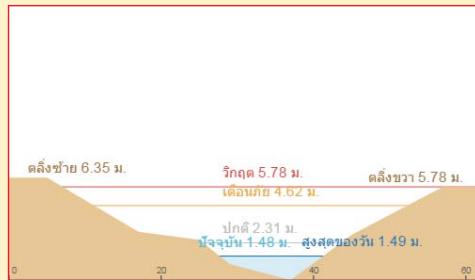
1. สถานีบ้านบางขนาก อ.บางน้ำเปรี้ยว จ.ฉะเชิงเทรา (เพิ่มขึ้น)
2. สถานีบ้านโยธะกา อ.บ้านสร้าง จ.ปราจีนบุรี (ทรงตัว)



3. สถานีป่าชะ อ.บ้านนา จ.นครนายก (ทรงตัว)



4. สถานีบ้านทุ่งยายชี อ.ท่าตะเียบ จ.ฉะเชิงเทรา (ทรงตัว)



“ใฝ่รู้มีคุณธรรมรับผิดชอบต่อสังคม”

รายงานสถานการณ์น้ำลุ่มน้ำบางปะกง
วันที่ 22 พฤษภาคม 2560

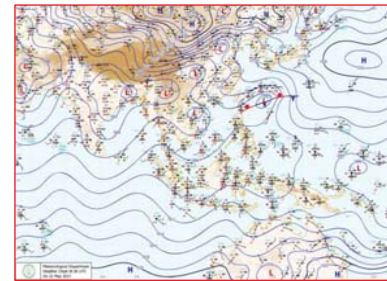
- 1) สภาพภูมิอากาศ (ที่มา: กรมอุตุนิยมวิทยา)

ลักษณะอากาศทั่วไป

พยากรณ์อากาศ 24 ชั่วโมงข้างหน้า ประเทศไทยตอนบนมีฝนลดลง สำหรับภาคใต้และภาคตะวันออก ยังคงมีฝนตกต่อเนื่องและมีฝนตกหนักบางแห่ง

สภาพอากาศภาคตะวันออก

มีเมฆเป็นส่วนมาก กับมีฝนฟ้าคะนอง ร้อยละ 40 ของพื้นที่ และมีฝนตกหนักบางแห่ง ส่วนมากบริเวณ จังหวัดชลบุรี ระยอง จันทบุรี และตราด อุณหภูมิต่ำสุด 25-28 องศาเซลเซียส อุณหภูมิสูงสุด 32-36 องศาเซลเซียส ลมตะวันออกเฉียงใต้ ความเร็ว 15-35 กม./ชม. ทะเลมีคลื่นสูง 1-2 เมตร บริเวณที่มีฝนฟ้าคะนอง คลื่นสูงมากกว่า 2 เมตร



แผนที่อากาศ วันที่ 22 พ.ค. 2560 เวลา 07.00 น.



ภาพถ่ายจากดาวเทียม วันที่ 22 พ.ค. 2560 เวลา 07.00 น.

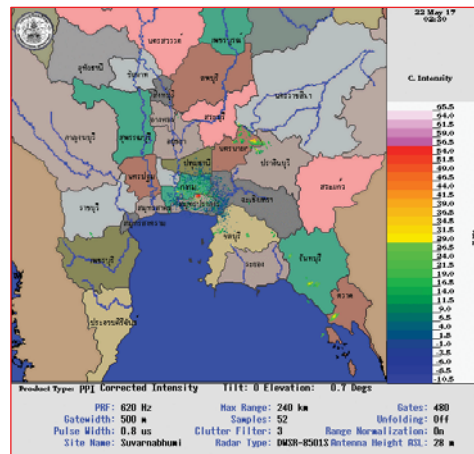
- 2) สถานการณ์ฝน

จากข้อมูลสถานการณ์ฝนในพื้นที่ลุ่มน้ำบางปะกงของวันที่ 22 พฤษภาคม จากกรมทรัพยากรน้ำ กรมอุตุนิยมวิทยา และสถาบันสารสนเทศทรัพยากรน้ำและการเกษตร (องค์การมหาชน) พบว่า มีฝนตกปานกลางในบางพื้นที่ โดยบริเวณอำเภอเมือง และแปลงยาว จังหวัดฉะเชิงเทรา บริเวณอำเภอบ้านสร้าง จังหวัดปราจีนบุรี มีปริมาณฝน 0.5 – 29.8 มม.

ข้อมูลสถานการณ์ฝนในพื้นที่ลุ่มน้ำบางปะกง ณ วันที่ 22 พฤษภาคม 2560 เวลา 07.00 น.

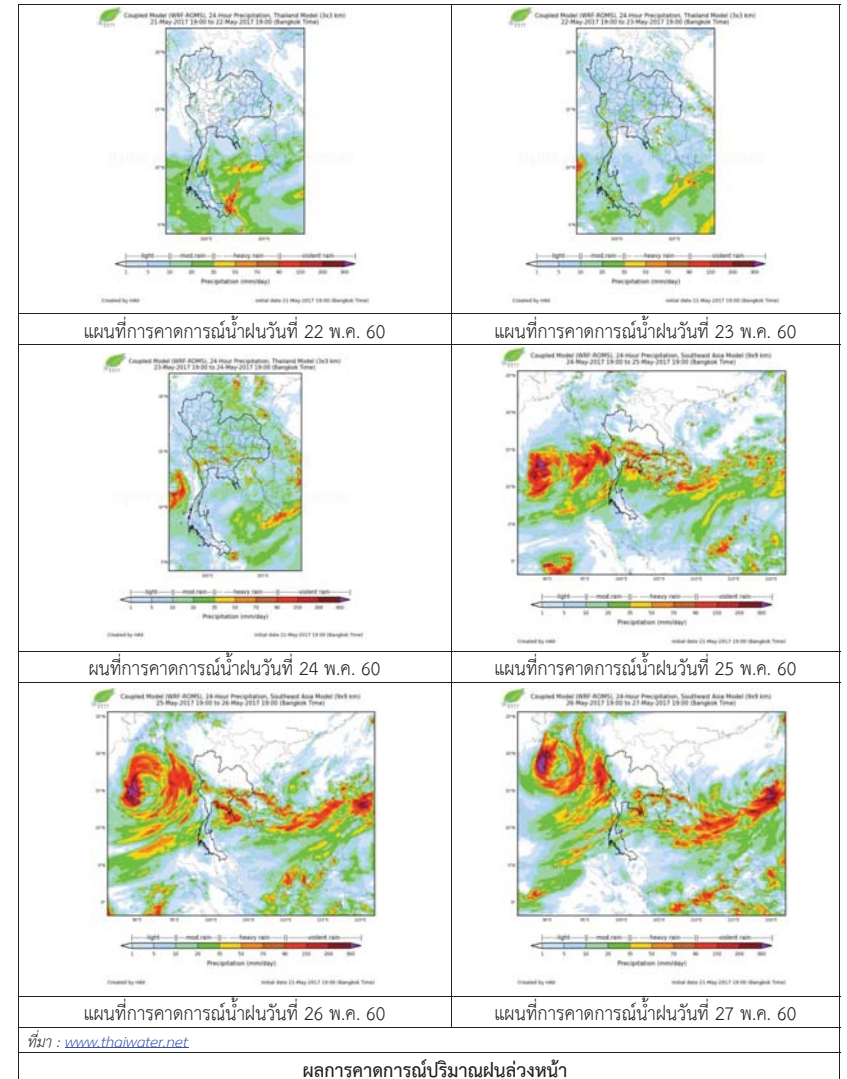
ลำดับ	สถานี	ปริมาณฝน (มม.)
1	บ้านท่าข้าม ต.บ้านท่าข้าม อ.บางปะกง จ.ฉะเชิงเทรา	0.0
2	บ้านโศธร ต.หน้าเมือง อ.เมือง จ.ฉะเชิงเทรา	29.8
3	บ้านบางขนาก ต.บางขนาก อ.บ้านน้ำเปรี้ยว จ.ฉะเชิงเทรา	0.0
4	บ้านโยธะกา ต.บางเตย อ.บ้านสร้าง จ.ปราจีนบุรี	0.5
5	บ้านใหม่ ต.ศรีนาวา อ.เมือง จ.นครนายก	*
6	บ้านทุ่งยายชี ต.ท่าตะเกียบ อ.ท่าตะเกียบ จ.ฉะเชิงเทรา	0.0
7	บ้านทุ่งกระทราย ต.เกาะจันทร์ อ.กึ่งเกาะจันทร์ จ.ชลบุรี	0.0
8	บ้านป่าชะ ต.ป่าชะ อ.บ้านนา จ.นครนายก	0.0
9	บ้านวังกะจะ ต.วังเย็น อ.แปลงยาว จ.ฉะเชิงเทรา	2.0
10	บ้านชะอม ต.ชะอม อ.แก่งคอย จ.สระบุรี	0.0
11	บ้านช่องมะเฟือง ต.หนองรี อ.เมืองชลบุรี จ.ชลบุรี	0.0
12	บ้านช่อง ต.วัดสุวรรณ อ.บ่อทอง จ.ชลบุรี	0.0
13	บ้านชำปางาม ต.ท่ากระดาน อ.สนามชัยเขต จ.ฉะเชิงเทรา	0.0
14	บ้านนางรอง ต.สาริกา อ.เมืองนครนายก จ.นครนายก	0.0

หมายเหตุ “ฝน” คือ ฝนวัดปริมาณไม่ได้ (ต่ำกว่า 0.1 มิลลิเมตร), “*” คือ ไม่ได้รับข้อมูล



ภาพเรดาร์ตรวจอากาศ “สถานีสุวรรณภูมิ” ณ วันที่ 22 พฤษภาคม 2560 เวลา 09.30 น. (ที่มา : กรมอุตุนิยมวิทยา)

สถานการณ์น้ำฝน



3) ข้อมูลปริมาณน้ำในลำน้ำ

ลุ่มน้ำบางปะกง ปัจจุบันสถานการณ์น้ำในลำน้ำโดยทั่วไปยังคงอยู่ในภาวะปกติ (ระดับน้ำต่ำกว่าระดับตลิ่งต่ำสุด) ระดับน้ำในลำน้ำส่วนใหญ่มีแนวโน้มเพิ่มขึ้น

สถานการณ์น้ำท่า (18 – 22 พ.ค. 2560 ที่มา: กรมชลประทาน เวลา 06.00 น.)

สถานี	อำเภอ	จังหวัด	ระดับน้ำ (ม.)	พฤษภาคม	ตุลาคม	เสาร์	อาทิตย์	จันทร์	แนวโน้ม
			ปริมาณน้ำ (ลบ.ม./ว.)	18 พ.ค.	19 พ.ค.	20 พ.ค.	21 พ.ค.	22 พ.ค.	
Kgt.19A	พนัสนิคม	ชลบุรี	4.8	2.00	1.66	1.70	1.68	1.67	ลดลง
			*	*	*	*	*	*	
Kgt.30	เทศบาลเมือง	ฉะเชิงเทรา	1.70	0.25	0.18	0.25	0.45	0.50	เพิ่มขึ้น
			น้ำหนุ่น	*	*	*	*	*	
Ny.1B	เมือง	นครนายก	8.81	4.26	4.42	4.23	4.07	4.14	เพิ่มขึ้น
			206	9.50	13.6	8.75	5.40	6.80	
Ny.3	บ้านนา	นครนายก	6.26	1.05	1.10	1.12	1.12	1.13	เพิ่มขึ้น
			ติดฝาย	*	*	*	*	*	
Ny.4	เมือง	ปราจีนบุรี	3.37	*	0.80	0.58	0.58	0.40	ลดลง
			177	*	*	*	*	*	
Ny.7	เมือง	นครนายก	5.38	3.52	3.58	3.52	3.50	3.54	เพิ่มขึ้น
			*	*	*	*	*	*	

หมายเหตุ * ไม่มีข้อมูล

ข้อมูลระดับน้ำจากระบบตรวจวัดสภาพทางไกลอัตโนมัติลุ่มน้ำบางปะกง-ปราจีนบุรี กรมทรัพยากรน้ำ ประจำวันที่ 22 พ.ค. 2560

ข้อมูลระดับน้ำ (20 – 22 พ.ค. 2560 ที่มา: กรมทรัพยากรน้ำ เวลา 07.00 น.)

สถานี	ตำบล	อำเภอ	จังหวัด	ระดับตลิ่ง (ต่ำสุด)	เสาร์	อาทิตย์	จันทร์	แนวโน้ม
					20 พ.ค.	21 พ.ค.	22 พ.ค.	
บ้านบางขนาก	บางขนาก	บางน้ำเปรี้ยว	ฉะเชิงเทรา	9.58	0.09	0.09	1.62	เพิ่มขึ้น
บ้านโธระกา	บางเตย	บ้านสร้าง	ปราจีนบุรี	10.87	1.80	1.79	1.79	ทรงตัว
บ้านป่าชะ	ป่าชะ	บ้านนา	นครนายก	5.87	0.47	0.45	0.45	ทรงตัว
บ้านทุ่งยายชี	ท่าตะเียบ	ท่าตะเียบ	ฉะเชิงเทรา	5.78	1.49	1.48	1.48	ทรงตัว

4) สรุป

สถานการณ์น้ำในลุ่มน้ำบางปะกงประจำวันที่ 22 พฤษภาคม 2560 อยู่ในภาวะปกติ และระดับน้ำในลำน้ำส่วนใหญ่มีแนวโน้มเพิ่มขึ้น

วันที่ 22 พฤษภาคม 2560

สถานการณ์น้ำ

- ลุ่มน้ำทะเลสาบสงขลา ปัจจุบันสถานการณ์น้ำในลำน้ำ โดยทั่วไปยังคงอยู่ในภาวะปกติ (ระดับน้ำต่ำกว่าระดับตลิ่งต่ำสุด) ระดับน้ำในลำน้ำส่วนใหญ่มีแนวโน้มลดลง

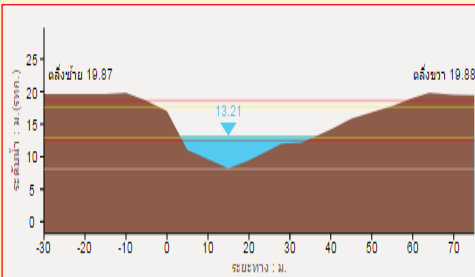
พื้นที่ประสบวิกฤติน้ำในพื้นที่ลุ่มน้ำทะเลสาบสงขลา

- ไม่มีสถานการณ์วิกฤติน้ำในพื้นที่

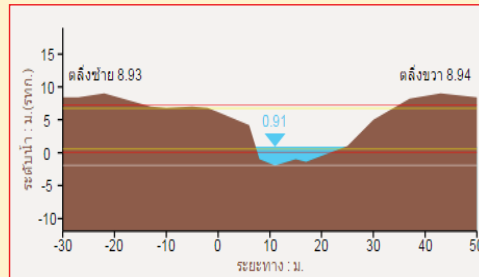


ระดับน้ำของสถานีโทรมาตรในพื้นที่

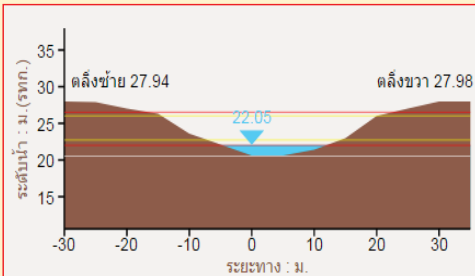
1. สถานีคลองอู่ตะเภาบน อ.สะเดา จ.สงขลา (ลดลง)



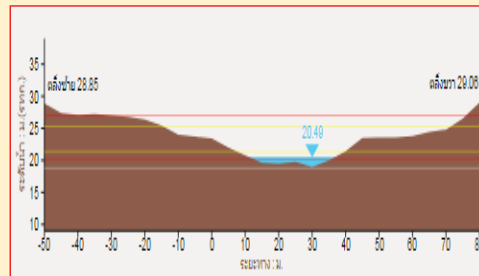
2. สถานีคลองอู่ตะเภาล่าง อ.หาดใหญ่ จ.สงขลา (ลดลง)



3. สถานีคลองตะโหมด(ท่าเขียด) อ.ตะโหมด จ.พัทลุง (ลดลง)



4. สถานีคลองนาท่อม อ.เมือง จ.พัทลุง (เพิ่มขึ้น)

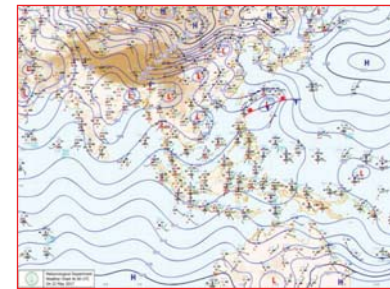


1) สภาพภูมิอากาศ

ลักษณะอากาศทั่วไป (ที่มา: กรมอุตุนิยมวิทยา)

พยากรณ์อากาศ 24 ชั่วโมงข้างหน้า ประเทศไทยตอนบนมีฝนลดลง สำหรับภาคใต้และภาคตะวันออกเฉียงเหนือมีฝนตกต่อเนื่องและมีฝนตกหนักบางแห่ง ขอให้ประชาชนบริเวณดังกล่าวระวังอันตรายจากฝนที่ตกสะสมที่จะเกิดขึ้นในระยะนี้

สภาพอากาศภาคใต้ฝั่งตะวันออก มีเมฆเป็นส่วนมาก กับมีฝนฟ้าคะนอง ร้อยละ 60 ของพื้นที่ ส่วนมากบริเวณจังหวัดชุมพร สุราษฎร์ธานี นครศรีธรรมราช พัทลุง สงขลา ปัตตานี ยะลา และนราธิวาส อุณหภูมิต่ำสุด 25-27 องศาเซลเซียส อุณหภูมิสูงสุด 34-36 องศาเซลเซียส ผลคาดการณ์ปริมาณน้ำฝนล่วงหน้า 1-7 วัน มีฝนฟ้าคะนองร้อยละ 40-60 ของพื้นที่ ตลอดช่วง กับมีฝนตกหนักบางแห่ง ในวันที่ 21 พ.ค. ในช่วงวันที่ 22-27 พ.ค. ลมตะวันออกเฉียงใต้ ความเร็ว 20-35 กม./ชม. ทะเลมีคลื่นสูง 1-2 เมตร ห่างฝั่งคลื่นสูงประมาณ 2 เมตร อุณหภูมิต่ำสุด 23-26 องศาเซลเซียส อุณหภูมิสูงสุด 30-35 องศาเซลเซียส



แผนที่อากาศ วันที่ 22 พ.ค. 2560 เวลา 07.00 น.

ภาพถ่ายจากดาวเทียม วันที่ 22 พ.ค. 2560

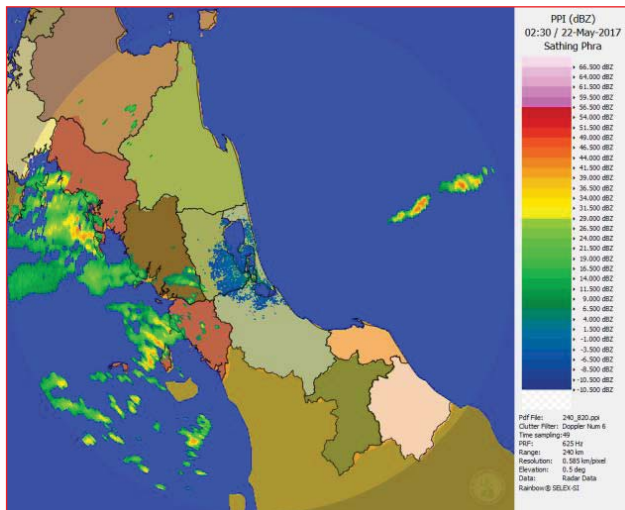
2) สถานการณ์ฝน

จากข้อมูลสถานการณ์ฝนในพื้นที่ลุ่มน้ำทะเลสาบสงขลาของวันที่ 22 พฤษภาคม 2560 จากกรมทรัพยากรน้ำ กรมอุตุนิยมวิทยา กรมชลประทาน และสถาบันสารสนเทศทรัพยากรน้ำและการเกษตร (องค์การมหาชน) พบว่า มีฝนตกในบางพื้นที่และตกหนักบางแห่ง บริเวณอำเภอป่าพะยอม เขาชัยสน บางแก้ว ตะโหมด กงหรา และอำเภอเมือง จังหวัดพัทลุง บริเวณอำเภอสติงพระ กระแสสินธุ์ สะเดา หาดใหญ่และอำเภอเมือง จังหวัดสงขลา ปริมาณฝน “ฝ” – 63.0 มิลลิเมตร

ข้อมูลสถานการณ์ฝนในพื้นที่ลุ่มน้ำทะเลสาบสงขลา ณ วันที่ 22 พฤษภาคม 2560 เวลา 07.00 น.

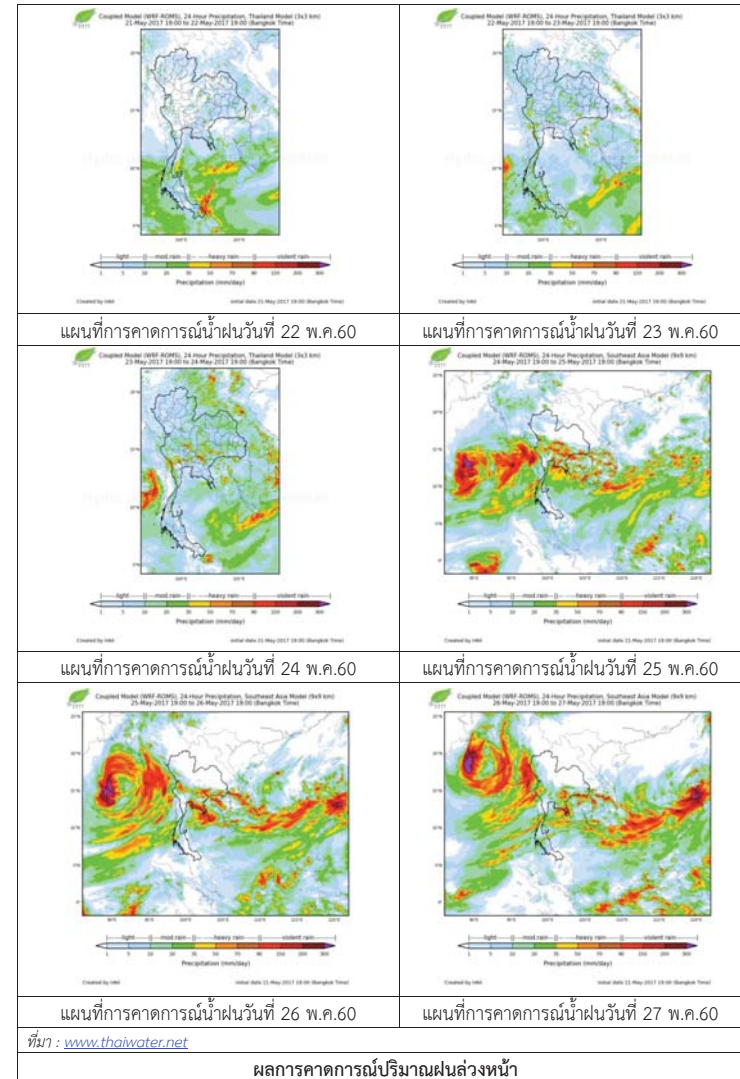
ลำดับ	สถานี	ปริมาณฝน (มม.)
1	ต.ป่าพะยอม อ.ป่าพะยอม จ.พัทลุง	0.2
2	อ.เขาชัยสน จ.พัทลุง	30.0
3	อ.บางแก้ว จ.พัทลุง	14.2
4	อ.ตะโหมด จ.พัทลุง	"ฝ"
5	อ.กงหรา จ.พัทลุง	10.2
6	พัทลุง สกข. ต.ลำปำ อ.เมือง จ.พัทลุง	63.0
7	อ.สติงพระ จ.สงขลา	38.0
8	อ.กระแสสินธุ์ จ.สงขลา	"ฝ"
9	บ้านทุ่งปราบ อ.สะเตา จ.สงขลา	2.6
10	สำนักงานเกษตรอ.หาดใหญ่ จ.สงขลา	8.5
11	ต.คลองหอยโข่ง อ.หาดใหญ่ จ.สงขลา	7.4
12	ต.บ่อยาง อ.เมือง จ.สงขลา	1.8

หมายเหตุ "ฝ" คือ ฝนวัดปริมาณไม่ได้ (ต่ำกว่า 0.1 มิลลิเมตร)



ภาพเรดาร์ตรวจอากาศ "สติงพระ" ณ วันที่ 22 พฤษภาคม 2560 (ที่มา : กรมอุตุนิยมวิทยา)

สถานการณ์น้ำฝน



3) ข้อมูลปริมาณน้ำในลำน้ำ

ลุ่มน้ำทะเลสาบสงขลา ปัจจุบันสถานการณ์น้ำในลำน้ำโดยทั่วไปยังคงอยู่ในภาวะปกติ (ระดับน้ำต่ำกว่าระดับตลิ่งต่ำสุด) ระดับน้ำในลำน้ำส่วนใหญ่มีแนวโน้มลดลง

สถานการณ์น้ำท่า (18 – 22 พ.ค. 2560 ที่มา: กรมชลประทาน)

สถานี	แม่น้ำ	อำเภอ	จังหวัด	ระดับตลิ่ง	พฤษภาคม	ศุกร์	เสาร์	อาทิตย์	จันทร์
				ปริมาณน้ำ (ลบ.ม./ว.)	18 พ.ค.	19 พ.ค.	20 พ.ค.	21 พ.ค.	22 พ.ค.
X.170	คลองลำ	ศรีนครินทร์	พัทลุง	25.20	20.42	20.74	20.46	20.39	20.62
				580.00	9.60	19.20	10.80	8.70	15.60
X.265	คลองน่วย	เมือง	พัทลุง	8.00	6.93	7.20	6.98	6.50	6.50
				7.00	*	*	*	*	*
X.174	คลองหวัะ	หาดใหญ่	สงขลา	8.88	4.58	4.57	4.56	4.56	4.55
				388.00	1.10	1.05	1.00	1.00	0.95
X.173A	คลองอู่ตะเภา	สะเดา	สงขลา	15.90	13.01	12.59	12.16	11.82	11.56
				258.00	52.43	42.80	34.20	27.76	23.36
X.90	คลองอู่ตะเภา	คลองหอยโข่ง	สงขลา	8.00	3.23	3.13	3.04	2.93	2.89
				580.00	45.20	41.20	37.60	33.20	31.60
X.44	คลองอู่ตะเภา	หาดใหญ่	สงขลา	7.40	1.43	1.22	0.95	0.78	0.65
				582.00	39.20	30.80	22.50	17.40	14.00

หมายเหตุ * หมายถึง ไม่มีข้อมูล

ข้อมูลระดับน้ำจากระบบตรวจวัดสภาพทางไกลอัตโนมัติลุ่มน้ำทะเลสาบสงขลา กรมทรัพยากรน้ำ ประจำวันที่ 22 พฤษภาคม 2560

ข้อมูลระดับน้ำ (20 – 22 พ.ค. 2560 ที่มา: กรมทรัพยากรน้ำ)

สถานี	ตำบล	อำเภอ	จังหวัด	ระดับตลิ่ง (ต่ำสุด)	เสาร์	อาทิตย์	จันทร์	แนวโน้ม (เพิ่ม/ลด)
					20 พ.ค.	21 พ.ค.	22 พ.ค.	
คลองอู่ตะเภาตอนบน	พังงา	สะเดา	สงขลา	19.87	13.37	13.16	13.11	ลดลง
คลองอู่ตะเภาตอนล่าง	หาดใหญ่	หาดใหญ่	สงขลา	8.93	1.18	0.95	0.89	ลดลง
คลองรัตภูมิ	กำแพงเพชร	รัตภูมิ	สงขลา	22.62	13.75	13.67	13.92	เพิ่มขึ้น
คลองตะโหมด(ท่าเขียด)	แม่ขีร์	ตะโหมด	พัทลุง	27.94	22.16	22.12	22.11	ลดลง
คลองนาท่อม	ร่มเมือง	เมือง	พัทลุง	28.85	20.48	20.43	20.59	เพิ่มขึ้น
คลองท่าแนะ	เขาย่า	ศรีบรรพต	พัทลุง	37.56	34.16	34.15	34.07	ลดลง

ปริมาณน้ำในลำน้ำของคลองต่างๆ ในพื้นที่ลุ่มน้ำทะเลสาบสงขลา วันที่ 22 พฤษภาคม 2560



สถานีคลองอู่ตะเภาตอนล่าง - ต.หาดใหญ่ อ.หาดใหญ่ จ.สงขลา (ลุ่มน้ำทะเลสาบสงขลา)



สถานีคลองตะโหมด (ท่าเขียด) - ต.แม่ขีร์ อ.ตะโหมด จ.พัทลุง (ลุ่มน้ำทะเลสาบสงขลา)



สถานีลำปำ - ต.ลำปำ อ.เมือง จ.พัทลุง (ลุ่มน้ำทะเลสาบสงขลา)

4) สรุป

สถานการณ์น้ำในลุ่มน้ำทะเลสาบสงขลาประจำวันที่ 22 พฤษภาคม 2560 อยู่ในภาวะปกติ และระดับน้ำในลำน้ำส่วนใหญ่มีแนวโน้มลดลง

รายงานระดับน้ำจากกล้อง CCTV



รายงานระดับน้ำจากกล้อง CCTV

ณ. วันที่ 20 พฤษภาคม พ.ศ. 2560

เวลา 08.30 น.



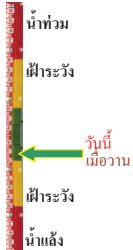
สรุปสถานการณ์น้ำในลำน้ำสายหลัก

- สะพานพระแม่ย่า - อ.เมือง จ.สุโขทัย (ลุ่มน้ำยม) สถานการณ์น้ำปกติ
- สะพานท่าเสา อ.เมือง จ.อุตรดิตถ์ (ลุ่มน้ำ่าน) สถานการณ์น้ำปกติ
- เทศบาล ต.นาแก - อ.นาแก จ.นครพนม (ห้วยน้ำก่ำ/โขงอีสาน) สถานการณ์น้ำปกติ
- บ้านเหล่านกขุม - อ.เมือง จ.ขอนแก่น (ลุ่มน้ำชี) สถานการณ์น้ำปกติ
- สตึก - อ.สตึก จ.บุรีรัมย์ (ลุ่มน้ำมูล) สถานการณ์น้ำปกติ
- เสนา อ.เสนา จ.พระนครศรีอยุธยา (ลุ่มน้ำเจ้าพระยา) สถานการณ์น้ำปกติ
- วัดพระรูป - อ.เมือง จ.สุพรรณบุรี (ลุ่มน้ำท่าจีน) สถานการณ์น้ำปกติ
- เทศบาลเมืองเพชรบุรี - อ.เมือง จ.เพชรบุรี (ลุ่มน้ำเพชรบุรี) สถานการณ์น้ำปกติ
- สถานีอุตตะกาดอนล่าง - อ.หาดใหญ่ จ.สงขลา (ลุ่มน้ำทะเลสาบสงขลา) สถานการณ์น้ำปกติ

สะพานศรีสังขาลย์ - อ.ศรีสังขาลย์ จ.สุโขทัย (ลุ่มน้ำยม)



ระดับน้ำปัจจุบัน 60.50 ม.รทก.
 ระดับตลิ่งต่ำสุด 71.78 ม.รทก.
 ระดับท้องน้ำ 58.48 ม.รทก.



สะพานพระแม่ย่า - อ.เมือง จ.สุโขทัย (ลุ่มน้ำยม)



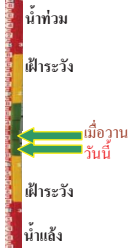
ระดับน้ำปัจจุบัน 45.60 ม.รทก.
 ระดับตลิ่งต่ำสุด 48.59 ม.รทก.
 ระดับท้องน้ำ 41.13 ม.รทก.



สะพานท่าเสา - อ.เมือง จ.อุตรดิตถ์ (ลุ่มน้ำ่าน)



ระดับน้ำปัจจุบัน 54.00 ม.รทก.
 ระดับตลิ่งต่ำสุด 56.91 ม.รทก.
 ระดับท้องน้ำ 47.80 ม.รทก.



สะพานเฉลิมพระเกียรติ ร.9 72 พรรษา อ.บางมูลนาก จ.พิจิตร (ลุ่มน้ำ่าน)



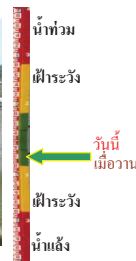
ระดับน้ำปัจจุบัน 22.75 ม.รทก.
 ระดับตลิ่งต่ำสุด 27.23 ม.รทก.
 ระดับท้องน้ำ 16.56 ม.รทก.



สะพานสุพรรณกัลยา - อ.เมือง จ.พิษณุโลก (ลุ่มน้ำ่าน)



ระดับน้ำปัจจุบัน 37.10 ม.รทก.
 ระดับตลิ่งต่ำสุด 44.52 ม.รทก.
 ระดับท้องน้ำ 32.51 ม.รทก.



เทศบาล ต.นาแก - อ.นาแก จ.นครพนม (ห้วยน้ำก่ำ/โขงอีสาน)



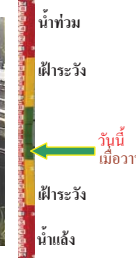
ระดับน้ำปัจจุบัน 142.63 ม.รทก.
 ระดับตลิ่งต่ำสุด 144.35 ม.รทก.
 ระดับท้องน้ำ 138.09 ม.รทก.



บ้านเหล่านกขุม - อ.เมือง จ.ขอนแก่น (ลุ่มน้ำชี)



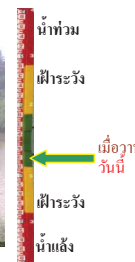
ระดับน้ำปัจจุบัน 145.40 ม.รทก.
 ระดับตลิ่งต่ำสุด 149.71 ม.รทก.
 ระดับท้องน้ำ 141.00 ม.รทก.



สตึก - อ.สตึก จ.บุรีรัมย์ (ลุ่มน้ำมูล)



ระดับน้ำปัจจุบันต่ำกว่าสถาพ ม.รทก.
 ระดับตลิ่งต่ำสุด 128.76 ม.รทก.
 ระดับท้องน้ำ 121.50 ม.รทก.



เสนา - อ.เสนา จ.พระนครศรีอยุธยา (ลุ่มน้ำเจ้าพระยา)



ระดับน้ำปัจจุบัน 1.60 ม.รทก.
 ระดับตลิ่งต่ำสุด - ม.รทก.
 ระดับท้องน้ำ - ม.รทก.



วัดโคกจันทร์ - อ.สรรพยา จ.ชัยนาท (ลุ่มน้ำเจ้าพระยา)



ระดับน้ำปัจจุบัน 6.94 ม.รทก.
 ระดับตลิ่งต่ำสุด - ม.รทก.
 ระดับท้องน้ำ - ม.รทก.



บ้านป้อม - อ.พระนครศรีอยุธยา
จ.พระนครศรีอยุธยา (ลุ่มน้ำเจ้าพระยา)



ระดับน้ำปัจจุบัน	0.85 ม.รทก.
ระดับตลิ่งต่ำสุด	- ม.รทก.
ระดับท้องน้ำ	- ม.รทก.

อุทัยใหม่ - อ.เมือง จ.อุทัยธานี
(ลุ่มน้ำสะแกกรัง)



ระดับน้ำปัจจุบัน	17.00 ม.รทก.
ระดับตลิ่งต่ำสุด	- ม.รทก.
ระดับท้องน้ำ	- ม.รทก.

สะพานวัดพระรูป อ.เมือง จ.สุพรรณบุรี
(ลุ่มน้ำท่าจีน)



ระดับน้ำปัจจุบัน	2.20 ม.รทก.
ระดับตลิ่งต่ำสุด	3.32 ม.รทก.
ระดับท้องน้ำ	-0.56 ม.รทก.

เทศบาลเมืองเพชรบุรี - อ.เมือง จ.เพชรบุรี
(ลุ่มน้ำเพชรบุรี)



ระดับน้ำปัจจุบัน	1.40 ม.รทก.
ระดับตลิ่งต่ำสุด	4.33 ม.รทก.
ระดับท้องน้ำ	0.01 ม.รทก.

ร.ร.อนุบาลบางสะพาน - อ.บางสะพาน จ.ประจวบคีรีขันธ์
(คลองบางสะพาน/ชายฝั่งทะเลตะวันตก)



ระดับน้ำปัจจุบัน	0.40 ม.รทก.
ระดับตลิ่งต่ำสุด	4.16 ม.รทก.
ระดับท้องน้ำ	-0.14 ม.รทก.

สภ.สุราษฎร์ธานี - อ.เมือง จ.สุราษฎร์ธานี
(ลุ่มน้ำตาปี)



ระดับน้ำปัจจุบันอยู่ต่ำกว่าสภาพ	ม.รทก.
ระดับตลิ่งต่ำสุด	2.60 ม.รทก.
ระดับท้องน้ำ	-8.58 ม.รทก.

สถานีอุตะภาคอนล่าง - อ.หาดใหญ่ จ.สงขลา
(ลุ่มน้ำทะเลสาบสงขลา)



ระดับน้ำปัจจุบัน	0.90 ม.รทก.
ระดับตลิ่งต่ำสุด	8.93 ม.รทก.
ระดับท้องน้ำ	-1.93 ม.รทก.

สถานีคลองตะโหมด - อ.ตะโหมด จ.พัทลุง
(ลุ่มน้ำทะเลสาบสงขลา)



ระดับน้ำปัจจุบัน	22.10 ม.รทก.
ระดับตลิ่งต่ำสุด	27.94 ม.รทก.
ระดับท้องน้ำ	20.52 ม.รทก.

สถานีลำปำ - อ.เมือง จ.พัทลุง
(ลุ่มน้ำทะเลสาบสงขลา)



ระดับน้ำปัจจุบัน	-1.60 ม.รทก.
ระดับตลิ่งต่ำสุด	1.15 ม.รทก.
ระดับท้องน้ำ	-2.86 ม.รทก.

<http://mekhala.dwr.go.th>

<http://mekhala.dwr.go.th>

จังหวัด	สถานที่ตั้งกล้อง	แม่น้ำ/ลุ่มน้ำ	วิกฤติน้ำแล้ง	วิกฤติน้ำท่วม	ระดับน้ำ (ม.รทก.)			สถานการณ์
			ระดับน้อยกว่า	ระดับมากกว่า	พ.ศ.2560			
					18 พ.ค.	19 พ.ค.	20 พ.ค.	
จ.สุโขทัย	สะพานศรีรัตนาลัย อ.ศรีรัตนาลัย	ยม	60.14	71.78	60.50	60.50	60.50	น้ำปกติ
จ.สุโขทัย	สะพานพระเมรุ อ.เมือง	ยม	42.48	48.59	43.20	45.25	45.60	น้ำปกติ
จ.อุตรดิตถ์	สะพานท่าเสา อ.เมือง	น่าน	49.22	56.91	55.50	55.50	54.00	น้ำปกติ
จ.พิจิตร	สะพานเฉลิมพระเกียรติ ร.9 72 พรรษา อ.บางมูลนาก	น่าน	18.19	27.23	22.75	22.75	22.75	เพิ่มขึ้น
จ.พิษณุโลก	สะพานสุพรรณภักดี อ.เมือง	น่าน	33.98	44.52	37.10	37.10	37.10	น้ำปกติ
จ.นครพนม	เทศบาล ต.นาแก อ.นาแก	ห้วยน้ำก่ำ/เชิงอีสาน	139.05	142.42	142.03	142.23	142.63	น้ำปกติ
จ.ขอนแก่น	บ้านเหล่าแก่ง อ.เมือง	ชี	142.78	149.71	145.40	145.40	145.40	น้ำปกติ
จ.บุรีรัมย์	สตึก อ.สตึก	มูล	123.13	128.76	N/A	N/A	N/A	น้ำปกติ
จ.พระนครศรีอยุธยา	อ.เสนา	น้อย/เจ้าพระยา	2.00	5.00	1.15	1.10	1.60	น้ำปกติ
จ.พระนครศรีอยุธยา	บ้านป้อม อ.พระนครศรีอยุธยา	เจ้าพระยา	-	-	0.35	0.20	0.85	น้ำปกติ
จ.อุทัยธานี	อุทัยธานีใหม่ อ.เมือง	เจ้าพระยา	-	-	15.80	15.65	17.00	น้ำปกติ
จ.สุพรรณบุรี	สะพานวัดพระรูป อ.เมือง	ท่าจีน	-1.26	2.75	1.05	1.30	2.20	น้ำปกติ
จ.เพชรบุรี	เทศบาลเมืองเพชรบุรี อ.เมือง	เพชรบุรี	-	3.18	N/A2	N/A2	N/A2	น้ำปกติ
จ.ประจวบคีรีขันธ์	ร.ร.อนุบาลบางสะพาน อ.บางสะพาน	คลองบางสะพาน/ชายฝั่งทะเลตะวันตก	-	3.30	0.45	0.45	0.40	น้ำปกติ
จ.สงขลา	สถานีคลองคูเต่าตอนล่าง อ.หาดใหญ่	ทะเลสาบสงขลา	-	-	1.45	1.35	0.90	น้ำปกติ
จ.พัทลุง	สถานีคลองตะโหมด อ.ตะโหมด	ทะเลสาบสงขลา	-	-	22.25	22.15	22.10	น้ำปกติ
จ.พัทลุง	สถานีลำปำ อ.เมือง	ทะเลสาบสงขลา	-	-	-1.60	-1.60	-1.60	น้ำปกติ

*N/A คือ อ่านค่าระดับจากไม้วัดระดับ (Staff) ไม่ได้ / ไม้วัดระดับ (Staff) ชำรุด

**ม.รทก. คือ เมตรเทียบกับระดับน้ำทะเลปานกลาง

** ระดับน้ำทะเลปานกลาง (Mean Sea Level) หรือ ร.ทก. เป็นค่าการวัด ระดับน้ำทะเลขึ้นสูงสุด (High Tide : HT) และลงต่ำสุด (Low Tide : LT) ของแต่ละวัน ในช่วงระยะเวลาที่กำหนด แล้วนำค่ามาเฉลี่ยเป็นระดับน้ำทะเลปานกลาง สำหรับระยะเวลาที่ทำการรังวัดโดยทั่วไปจะต้องวัดเป็นเวลา ๑๘.๖ ปี ตามวัฏจักรของน้ำ ระดับน้ำทะเลปานกลางของแต่ละบริเวณทั่วโลกอาจมีความสูงไม่เท่ากัน

ในประเทศไทยใช้เวลาในการวัด ๕ ปี โดยเลือกที่ตำบลเกาะหลัก จังหวัดประจวบคีรีขันธ์ เป็นที่วัด แล้วนำมาหาค่าเฉลี่ย เพื่อใช้เป็นค่าระดับน้ำทะเลปานกลาง ให้มีค่า ๐.๐๐๐ เมตร ทำการถ่ายโยงมายังหมุด BM-A (ซึ่งถือว่าเป็นหมุดหลักฐานหมุดแรกของประเทศไทย) ซึ่งมีค่าระดับน้ำทะเลปานกลาง ๑.๔๔๗๗ เมตร