

สรุปสถานการณ์น้ำของประเทศไทย วันที่ ๖ กันยายน ๒๕๖๐

๑. ฝน การคาดหมายปริมาณฝน (มิลลิเมตร) เดือน กันยายน ตุลาคม และพฤศจิกายน ๒๕๖๐ เปรียบเทียบกับค่าปกติ [ค่าปกติ = ค่าเฉลี่ยฝนในคาบ ๓๐ ปี (๒๕๒๔ - ๒๕๕๓)] มีรายละเอียดตามตาราง/

ภาค/เดือน (ปริมาณฝนคาดการณ์)	กันยายน		ตุลาคม		พฤศจิกายน	
	ค่าประมาณ (มม.)	ความหมาย	ค่าประมาณ (มม.)	ความหมาย	ค่าประมาณ (มม.)	ความหมาย
เหนือ	๒๐๐ - ๒๗๐ มม.	สูงกว่าค่าปกติ	๑๘๐ - ๒๓๐ มม.	ต่ำกว่าค่าปกติ	๑๐ - ๓๐ มม.	ต่ำกว่าค่าปกติ
ตะวันออกเฉียงเหนือ	๒๓๐ - ๓๒๐ มม.	สูงกว่าค่าปกติ	๖๐ - ๑๒๐ มม.	ต่ำกว่าค่าปกติ	๕ - ๒๐ มม.	ต่ำกว่าค่าปกติ
กลาง	๒๕๐ - ๓๒๐ มม.	สูงกว่าค่าปกติ	๑๓๐ - ๒๐๐ มม.	ต่ำกว่าค่าปกติ	๕ - ๓๐ มม.	ต่ำกว่าค่าปกติ
ตะวันออกรวมชายฝั่ง	๓๐๐ - ๔๒๐ มม.	สูงกว่าค่าปกติ	๑๗๐ - ๒๖๐ มม.	ต่ำกว่าค่าปกติ	๑๕ - ๔๕ มม.	ต่ำกว่าค่าปกติ
ภาคใต้ฝั่งตะวันออก	๑๑๐ - ๑๖๐ มม.	ต่ำกว่าค่าปกติ	๒๒๐ - ๓๒๐ มม.	สูงกว่าค่าปกติ	๓๐๐ - ๔๕๐ มม.	ใกล้เคียงค่าปกติ
ภาคใต้ฝั่งตะวันตก	๓๔๐ - ๔๘๐ มม.	ต่ำกว่าค่าปกติ	๓๕๐ - ๔๕๐ มม.	สูงกว่าค่าปกติ	๑๔๐ - ๒๑๐ มม.	ต่ำกว่าค่าปกติ
กรุงเทพฯ และปริมณฑล	๓๔๐ - ๔๑๐ มม.	สูงกว่าค่าปกติ	๑๗๐ - ๒๖๐ มม.	ต่ำกว่าค่าปกติ	๑๕ - ๔๕ มม.	ต่ำกว่าค่าปกติ

ที่มาข้อมูล : กรมอุตุนิยมวิทยา พยากรณ์อากาศ ๑ เดือน (http://www.tmd.go.th/month_forecast.php)

ปริมาณฝน ณ วันที่ ๕ กันยายน ๒๕๖๐	หน่วย	เหนือ	กลาง	ต่อ.เฉียงเหนือ	ตะวันออก	ตะวันตก	ใต้	ทั้งประเทศ
ฝนสูงสุด ๒๔ ชม.	มม.	๒๘.๔	๓๔.๒	๑๕.๒	๒.๓	๙.๗	๕๕.๒	๕๕.๒
สถานีอุตุนิยมวิทยา		น่าน	กรุงเทพมหานคร	นครพนม	สระแก้ว	อุทอง สกษ.	สุราษฎร์ธานี	สุราษฎร์ธานี
ฝนสะสมปี ๕๙	มม.	๘๖๙.๕ + ๑๗๘.๕	๘๒๘.๑ + ๖๕.๔	๑๐๒๘.๐ + ๓๓๓.๙	๑๒๐๕.๗ + ๒๙๕.๐	๖๕๘.๗ + ๑๖๔.๗	๑๐๖๘.๓ + ๖๗๙.๗	๙๘๑.๓ + ๓๒๗.๘
ฝนสะสมปี ๖๐	มม.	๑๐๘๘.๐ + ๑๗%	๘๙๓.๕ + ๗%	๑๓๖๑.๙ + ๒๔.๕%	๑๕๐๐.๘ + ๒๐%	๘๒๓.๓ + ๒๐%	๑๗๔๘.๑ + ๓๙%	๑๓๐๙.๑ + ๒๕%
ฝนสะสม ๓๐ ปี	มม.	๘๗๖.๕	๘๒๒.๘	๑๐๕๔.๗	๑๓๑๖.๒	๗๔๒.๖	๑๒๗๙.๐	๑๐๓๔.๕

ที่มาข้อมูล : กรมอุตุนิยมวิทยา สรุปลักษณะอากาศรายวัน (<http://www.tmd.go.th/climate/climate.php>)

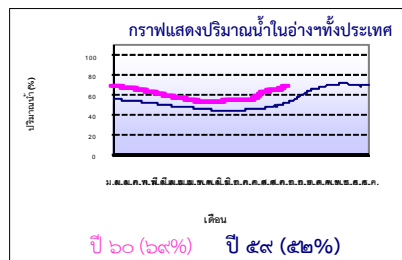
ปริมาณฝนสูงสุด ๒๔ ชม.เพิ่มเติม กรมอุตุนิยมวิทยาได้รายงานเพิ่มเติมโดยการบันทึกของเจ้าหน้าที่เป็นรายวัน ณ เวลา ๐๗.๐๐ น.ของวันนี้ : ปริมาณฝนสูงสุดเท่ากับ ๙๕.๐ มม. ที่ อ.เขาวง จ.กาฬสินธุ์

๒. น้ำในอ่างเก็บน้ำขนาดใหญ่



ปริมาณน้ำในอ่าง	หน่วย	เหนือ	กลาง	ต่อ.เฉียงเหนือ	ตะวันออก	ตะวันตก	ใต้	ทั้งประเทศ
น้ำในอ่างปี ๕๙	ล้าน(ลบ.ม) %	๑๑,๓๘๑ ๔๖%	๔๑๔ ๓๐%	๓,๒๓๓ ๓๙%	๕๐๐ ๓๓%	๑๖,๔๔๐ ๖๒%	๕,๐๗๑ ๖๒%	๓๗,๐๙๔ ๕๒%
น้ำในอ่างปี ๖๐	ล้าน(ลบ.ม) %	๑๕,๒๓๑ ๖๒%	๕๗๑ ๔๒%	๖,๓๓๙ ๗๖%	๘๙๖ ๕๙%	๒๐,๐๘๕ ๗๕%	๕,๗๗๗ ๗๑%	๔๙,๐๑๗ ๖๙%
น้ำในอ่างปี ๕๙	ล้าน(ลบ.ม) %	๑๘,๘๘๖ ๘๐%	๔๗๙ ๓๕%	๔,๒๖๖ ๕๖%	๗๙๓ ๕๑%	๒๔,๓๐๘ ๘๑%	๖,๘๓๐ ๘๓%	๕๕,๕๖๒ ๘๑%
๕ ก.ย. ๖๐	%	+ ๑๖%	+ ๑๒%	+ ๓๗%	+ ๒๖%	+ ๑๓%	+ ๙%	+ ๑๗%
๕ ก.ย. ๕๙	%	- ๑๘%	+ ๗%	+ ๒๐%	- ๑๕%	- ๑๖%	- ๑๒%	- ๑๒%

ที่มาข้อมูล : กรมชลประทาน ตารางสรุปข้อมูลอ่างขนาดใหญ่ทั่วประเทศ (http://water.rid.go.th/flood/flood/res_table.htm)



หมายเหตุ ๑. อ่างที่มีปริมาณน้ำต่ำกว่า ๕๐% ของความจุมี ๒ อ่าง คือ ๑.แม่กวาง (๒๙%) ๒.ลำตะคอง (๓๓%) ๓.ป่าสักฯ (๓๖%) ๔.คลองสิียด (๔๕%) ๕.นฤปดินทรจินดา (๔๗%) และ ๖.แก่งกระจาน (๔๘%)
๒. อ่างที่มีปริมาณน้ำเก็บกักตั้งแต่ ๘๐% ของความจุ ได้แก่ มี ๒ อ่าง คือ ๑.แควน้อย (.๘๑%) ๒.กึ่งคอกหมา (.๘๑%) ๓.ลำป่า (๘๓%) ๔.บางพระ (.๘๗%) ๕.น้ำพุ (๑๐๒%) และ ๖.น้ำอูน (๑๑๓%)

๓. สรุปสถานการณ์น้ำในแม่น้ำและลุ่มน้ำสำคัญ

กรมชลประทาน : (<http://www.rid.go.th/๒๐๑๙/>)

- สรุปสถานการณ์น้ำทั่วประเทศ (ศูนย์ปฏิบัติการน้ำอัจฉริยะ: สรุปสถานการณ์น้ำประจำวัน) (๕ ก.ย.๖๐) : **สถานีน้ำท่าที่อยู่ในเกณฑ์น้ำน้อย** ได้แก่ สถานี P.๑ จ.เชียงใหม่, สถานี P.๗A จ.กำแพงเพชร, สถานี Y.๑ C จ.แพร่, สถานี Kgt.๑๐ จ.สระแก้ว และสถานี X.๑๕๘ จ.ชุมพร **สถานีน้ำท่าที่อยู่ในเกณฑ์ปกติ** ได้แก่ สถานี P.๑๗ จ.นครสวรรค์, สถานี W.๔A จ.ตาก, , สถานี Y.๑๖ จ.พิษณุโลก, สถานี N.๑ จ.น่าน, สถานี N.๕A จ.พิษณุโลก, สถานี Kgt.๓๖.ปราจีนบุรี, สถานี X.๓๗A จ.สุราษฎร์ธานีและสถานี X.๑๑๙A จ.นราธิวาส **สถานีน้ำท่าที่อยู่ในเกณฑ์น้ำท่วม** ได้แก่ สถานี M.๗ จ.อุบลราชธานี **สถานีน้ำท่าที่อยู่ในเกณฑ์น้ำมาก** ได้แก่, สถานี N.๖๗ จ.นครสวรรค์, สถานี M.๖A จ.บุรีรัมย์ และ สถานี M.๙ จ.ศรีสะเกษ **แนวโน้มระดับน้ำ** : แม่น้ำปิง แม่น้ำวัง แม่น้ำยม แม่น้ำน่าน แม่น้ำมูล แม่น้ำพระสทิง แม่น้ำบางปะกง แม่น้ำท่าตะเภา และแม่น้ำโก-ลก มีแนวโน้มระดับน้ำลดลง แม่น้ำตาปี มีแนวโน้มระดับน้ำเพิ่มขึ้น

กรมทรัพยากรน้ำ : (<http://www.dwr.go.th/home>)

สำนักวิจัย พัฒนา และอุทกวิทยา (<http://division.dwr.go.th/brd/h/>)

- ระบบปฏิบัติการเฝ้าระวัง และเตือนภัยล่วงหน้า น้ำหลาก - ดินถล่ม (Early Warning) ณ วันที่ ๕ ก.ย. : - ไม่มีการเตือนภัย -
- สถานการณ์น้ำในแม่น้ำโขง (MRC: Mekong River Commission, <http://ffw.mrcmekong.org/central.htm>) ณ วันที่ ๕ ก.ย.๖๐ ที่สถานีเชียงแสน เชียงคาน หนองคาย นครพนม มุกดาหาร และโขงเจียม วัดระดับน้ำได้ ๕.๖๓, ๑๐.๗๘, ๘.๗๖, ๙.๒๙, ๘.๙๘ และ ๑๐.๙๙ เมตร ตามลำดับ เปรียบเทียบกับตลิ่ง มีค่าเท่ากับ-๗.๑๗, -๕.๒๒, -๓.๔๔, -๒.๗๑, -๓.๕๒ และ -๓.๕๑ เมตร ตามลำดับ **แนวโน้มระดับน้ำท่า** สถานีเชียงคาน นครพนม และมุกดาหาร และโขงเจียม มีแนวโน้มระดับน้ำเพิ่มขึ้น สถานีเชียงแสน และหนองคาย มีแนวโน้มระดับน้ำลดลง

ศูนย์ป้องกันวิกฤติน้ำ (<http://mekhala.dwr.go.th/> และ [line:รายงานสถานการณ์น้ำ](https://line.me/tv/channel/00000000000000000000)) : ระบบติดตามและเฝ้าระวังสถานการณ์น้ำ ประกอบด้วย

- โครงการสำรวจติดตั้งระบบตรวจวัดสถานภาพน้ำทางไกลอัตโนมัติ (ในกลุ่มน้ำ) ได้แก่

- สถานการณ์น้ำของสถานีโทรมาตรลุ่มน้ำเจ้าพระยา (ณ วันที่ ๔ ก.ย.๖๐) ลุ่มน้ำเจ้าพระยา ปัจจุบันสถานการณ์น้ำในลำน้ำ มีพื้นที่ประสบอุทกภัยที่ จ.พระนครศรีอยุธยา

โดยระดับน้ำส่วนใหญ่เพิ่มขึ้นจากเมื่อวานเล็กน้อย

- สถานการณ์น้ำของสถานีโทรมาตรลุ่มน้ำยม-น่าน (ณ วันที่ ๔ ก.ย.๖๐) ลุ่มน้ำยม- ลุ่มน้ำน่าน ปัจจุบันสถานการณ์น้ำอยู่ในภาวะปกติ ระดับน้ำในลำน้ำยม ส่วนใหญ่มีแนวโน้มทรงตัว ส่วนลำน้ำน่าน ส่วนใหญ่มีแนวโน้มลดลง

- สถานการณ์น้ำของสถานีโทรมาตรลุ่มน้ำบางปะกง-ปราจีนบุรี (ณ วันที่ ๕ ก.ย.๖๐) ลุ่มน้ำบางปะกง-ลุ่มน้ำปราจีนบุรี ปัจจุบันสถานการณ์น้ำในลำน้ำโดยทั่วไปยังคงอยู่ในภาวะปกติ (ระดับน้ำต่ำกว่าระดับตลิ่งต่ำสุด) ระดับน้ำในลำน้ำบางปะกง ส่วนใหญ่มีแนวโน้มเพิ่มขึ้น ส่วนลำน้ำปราจีนบุรี ส่วนใหญ่มีแนวโน้มลดลง

- สถานการณ์น้ำของสถานีโทรมาตรลุ่มน้ำโขง ชี มูล (ณ วันที่ ๔ ก.ย.๖๐) ลุ่มน้ำโขง ชี มูล ปัจจุบันสถานการณ์น้ำในลำน้ำ ส่วนใหญ่อยู่ในภาวะปกติ (ระดับน้ำต่ำกว่าระดับตลิ่งต่ำสุด) โดยมีสถานีที่มีระดับน้ำอยู่ในเกณฑ์เสี่ยง ได้แก่ อ.สตึก จ.บุรีรัมย์ สถานีที่มีระดับน้ำอยู่ในเกณฑ์วิกฤติ ได้แก่ อ.เมือง จ.มหาสารคาม, อ.มหาชนะชัย จ.ยโสธร, อ.ทุ่งเขาหลวง จ.ร้อยเอ็ด และอ.เมือง จ.อุบลราชธานี ระดับน้ำในลำน้ำ ส่วนใหญ่มีแนวโน้มลดลง/ลดลงจากนั้นเพิ่มขึ้น

- สถานการณ์น้ำของสถานีโทรมาตรลุ่มน้ำทะเลสาบสงขลา (ณ วันที่ ๕ ก.ย.๖๐) ลุ่มน้ำทะเลสาบสงขลา ปัจจุบันสถานการณ์น้ำในลำน้ำโดยทั่วไปยังคงอยู่ในภาวะปกติ (ระดับน้ำต่ำกว่าระดับตลิ่งต่ำสุด) ระดับน้ำในลำน้ำส่วนใหญ่มีแนวโน้มลดลงและเพิ่มขึ้นในบางพื้นที่

- โครงการพัฒนาระบบพยากรณ์และเตือนภัยทรัพยากรน้ำ ได้แก่

- สถานการณ์น้ำของสถานีโทรมาตรลุ่มน้ำป่าสัก (ณ วันที่ ๕ ก.ย.๖๐) สถานการณ์ในลุ่มน้ำป่าสักทั่วไป อยู่ในภาวะปกติ

- สถานการณ์น้ำของสถานีโทรมาตรลุ่มน้ำวัง (ณ วันที่ ๕ ก.ย.๖๐) สถานการณ์ในลุ่มน้ำวังทั่วไป อยู่ในภาวะปกติ แต่มีสถานการณ์เฝ้าระวังระดับน้ำ จำนวน ๑ สถานี ได้แก่ สถานี ๐๗๐๑๘๘ แม่น้ำวังที่บ้านแม่สลิด ต.แม่สลิด อ.บ้านตาก จ.ตาก

- สถานการณ์น้ำของสถานีโทรมาตรลุ่มน้ำป่าสัก (ณ วันที่ ๕ ก.ย.๖๐) สถานการณ์ในลุ่มน้ำป่าสักทั่วไป อยู่ในภาวะปกติ แต่มีสถานการณ์เฝ้าระวังระดับน้ำ จำนวน ๑ สถานี ได้แก่ สถานี ๑๒๐๑๒๒ แม่น้ำป่าสักที่บ้านหนองหวน ต.วังมะข่อ อ.เมือง จ.เพชรบูรณ์

- สถานการณ์น้ำของสถานีโทรมาตรลุ่มน้ำสะแกกรัง (ณ วันที่ ๕ ก.ย.๖๐) สถานการณ์ในลุ่มน้ำสะแกกรัง อยู่ในภาวะปกติ

- โครงการจัดตั้งศูนย์ปฏิบัติการและข้อมูลเพื่อการบริหารจัดการทรัพยากรน้ำ ได้แก่

- สถานการณ์น้ำจากภาพเชื่อมโยงสัญญาณภาพจากกล้อง CCTV ณ วันที่ ๕ ก.ย.๖๐ : สถานการณ์น้ำทั่วไปอยู่ในเกณฑ์ปกติ แต่มีสถานการณ์เฝ้าระวังน้ำท่วม จำนวน ๒ สถานี ได้แก่ สถานีสะพานโพทะเล อ.โพทะเล จ.พิจิตร และสถานีเชิงสะพานสิงห์บุรี อ.เมือง จ.สิงห์บุรี

๔. พายุหมุน (อุตุนิยมวิทยา) พายุดีเปรสชันบริเวณประเทศฟิลิปปินส์ มีแนวโน้มเคลื่อนตัวทางทิศตะวันตกค่อนทางเหนือ โดยยังไม่มีผลกระทบต่อประเทศไทย

๕. สถานการณ์น้ำ กรมป้องกันและบรรเทาสาธารณภัย : สถานการณ์น้ำท่วม (เนื่องจากอิทธิพลของลมมรสุม ตะวันออกเฉียงใต้ หย่อมความกดอากาศต่ำ และพายุโซนร้อนตาลัส

และเจินกา) (๕ ก.ย.) ได้แก่ จ.กาฬสินธุ์ ปัจจุบันยังคงมีน้ำท่วมบ้านเรือนประชาชนในพื้นที่ อ.เมืองฯ ยางตลาด พ้องชัย กมลาไสย ร่องคำ จำนวน ๒,๑๘๗ ครัวเรือน จ.ร้อยเอ็ด ปัจจุบันยังคงมีน้ำท่วมบ้านเรือนประชาชนในพื้นที่ อ.เสลภูมิ เชียงขวัญ จังหาร โห้ชี้อยู่ ทุ่งเขาหลวง รั้วขุบุรี จำนวน ๓๘๓ ครัวเรือน จ.ยโสธร ปัจจุบันยังคงมีน้ำท่วมบ้านเรือน

ประชาชนในพื้นที่ อ.เมืองฯ คำเขื่อนแก้ว มหาชนะชัย ค้อวัง จำนวน ๑๑๕ ครัวเรือน จ.อุบลราชธานี ปัจจุบันยังคงมีสถานการณ์น้ำท่วมในพื้นที่ ๒ อำเภอ. (เมืองฯ วารินชำราบ) จำนวน ๖๔ ครัวเรือน จ.พระนครศรีอยุธยา ปัจจุบันยังคงมีน้ำท่วมในพื้นที่ลุ่มต่ำนอกเขตคันกันน้ำ จ.เชียงใหม่ วันที่ ๔ ก.ย.๖๐ ฝนตกหนักทำให้น้ำจากลำห้วยบ้านแม่สะไหลหลาก

เข้าท่วมในพื้นที่ อ.แม่แตง ต.ป่าแป๋ ประชาชนได้รับผลกระทบ ๕ หลังคาเรือน กรมชลประทาน : สถานการณ์น้ำท่วม (น้ำท่วมขังในพื้นที่ชลประทานที่จำเป็นต้องเร่งระบายน้ำออก) (๕ ก.ย.) ได้แก่ จ.ชัยภูมิ มีน้ำท่วมพื้นที่ลุ่มต่ำริมแม่น้ำ บริเวณอ.บ้านหินจรด อ.จัตุรัส ระดับน้ำมีแนวโน้มลดลง โครงการฯ ชัยภูมิ สนับสนุนเครื่องสูบน้ำ จ.มหาสารคาม มีน้ำท่วมพื้นที่

ลุ่มต่ำ บริเวณ อ.โกสุมพิสัย อ.เขียงยืน อ.เมือง อ.กันทรวิชัย ในเขตชลประทาน ๒๓,๐๕๒ ไร่ นอกเขตชลประทาน ๖๖,๑๑๖ ไร่ โครงการฯ มหาสารคาม ติดตั้งเครื่องสูบน้ำ จ.นครราชสีมา ยังมีพื้นที่น้ำท่วมขัง อีก ๓ อำเภอ ได้แก่ อ.ประทาย อ.โนนแดง อ.เมืองยาง โครงการชลประทานนครราชสีมาติดตั้งเครื่องสูบน้ำ จ.บึงกาฬ มีน้ำท่วมพื้นที่การเกษตรลุ่มต่ำ

อ.โซ่พิสัย อ.พรเจริญ อ.เซกา ประมาณ ๒,๑๔๗ ไร่ โครงการฯ บึงกาฬ ติดตั้งเครื่องสูบน้ำ จ.ขอนแก่น พื้นที่น้ำท่วม อ.เวียงน้อย อ.เวียงใหญ่ พื้นที่เขตชลประทาน ๒๓,๘๘๔ ไร่ โครงการฯ ชัยภูมิ ได้รับผลกระทบประมาณ ๑๐,๘๖๕ ไร่ โครงการชลประทานนครพนม สนับสนุนเครื่องสูบน้ำ จ.สกลนคร มีพื้นที่น้ำท่วมพื้นที่ลุ่มต่ำบริเวณ อ.พรรณานิคม อ.พังโคน พื้นที่ประมาณ

๕๘๕๐ ไร่ ระดับน้ำมีแนวโน้มลดลง โครงการชลประทานสกลนคร ได้ติดตั้งเครื่องสูบน้ำช่วยเหลือ

๖. คาดการณ์สภาพอากาศ ๗ วัน (กรมอุตุนิยมวิทยา) ในช่วงวันที่ ๕ - ๗ ก.ย. ประเทศไทยจะมีฝนเพิ่มขึ้น กับมีฝนตกหนักบางแห่งบริเวณภาคเหนือ ภาคตะวันออกเฉียงเหนือ

ภาคกลาง ภาคตะวันออก และภาคใต้ รวมทั้งกรุงเทพมหานครและปริมณฑล สำหรับทะเลอันดามันมีคลื่นสูงประมาณ ๒ เมตร ส่วนในช่วงวันที่ ๕-๑๑ ก.ย. ประเทศไทยจะมีฝนลดน้อยลง

เว้นแต่ภาคใต้มีฝนมากกว่าภาคอื่นๆ คลื่นลมทะเลอันดามันมีคลื่นสูง ๑-๒ เมตร

๗. พื้นที่ที่ควรเฝ้าระวังเดือนกุมภาพันธ์ (น้ำท่วม ภัยแล้ง) NASA (๒๔ ชั่วโมง) : รายงานพื้นที่ที่อาจเกิดน้ำท่วม (๕ ก.ย.) ได้แก่ ภาคเหนือ คือ จ.น่าน และอุตรดิตถ์ ภาคตะวันออกเฉียงเหนือ คือ จ.หนองคาย บึงกาฬ ชัยภูมิ นครราชสีมา ขอนแก่น กาฬสินธุ์ มหาสารคาม มุกดาหาร สกลนคร นครพนม ร้อยเอ็ด ยโสธร อำนาจเจริญ สุรินทร์ บุรีรัมย์ ศรีสะเกษ และอุบลราชธานี ภาคกลาง คือ จ.กาญจนบุรี และราชบุรี ภาคใต้ คือ จ.เพชรบุรี

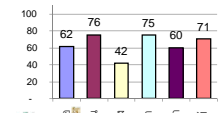
รายงานสรุปสภาพน้ำในอ่างเก็บน้ำขนาดใหญ่และขนาดกลาง

รายงานสถานการณ์ ณ วันที่ 5 กันยายน 2560

ปริมาณน้ำในอ่างที่ใช้การได้ในสัปดาห์นี้ + มากกว่า / - น้อยกว่า / สัปดาห์ก่อน 1,097.32 ล้าน ลบ.ม.

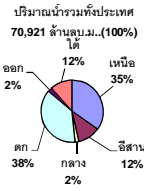
สรุปสถานการณ์ปริมาณน้ำในอ่างเก็บน้ำที่ใช้ในกิจกรรมทั่วประเทศ น้อยกว่าปริมาณน้ำไหลเข้าอ่าง เมื่อเทียบกับสัปดาห์ก่อน สภาวะการอุประหว่างเก็บกักน้ำ

% ปริมาณน้ำรวมแต่ละภาคปัจจุบัน



สรุปสถานการณ์ปริมาณน้ำในอ่างฯ

คงที่	2	อ่าง
ลดลง	7	อ่าง
เพิ่มขึ้น	29	อ่าง



เปรียบเทียบปริมาณน้ำรวมทั่วประเทศ ปัจจุบัน
 ปี 60 และ ปี 59

วันที่ 5 กันยายน 2560 เท่ากับ 49,017 ล้าน ลบ.ม. หรือ เท่ากับ 69%

วันที่ 5 กันยายน 2559 เท่ากับ 37,094 ล้าน ลบ.ม. หรือ เท่ากับ 52%

ภาค	สถานการณ์ปริมาณน้ำในอ่าง				ปริมาณน้ำเปลี่ยนแปลง (ล้าน ม.³)	สภาวะ
	ลดลง (แห่ง)	คงที่ (แห่ง)	เพิ่มขึ้น (แห่ง)	รวม (แห่ง)		
ภาคเหนือ	1	-	6	7	638.00	ปริมาณน้ำในอ่างเก็บน้ำเพิ่มขึ้น
ภาคตะวันออกเฉียงเหนือ	2	1	9	12	122.00	ปริมาณน้ำในอ่างเก็บน้ำเพิ่มขึ้น
ภาคกลาง	2	-	1	3	26.00	ปริมาณน้ำในอ่างเก็บน้ำเพิ่มขึ้น
ภาคตะวันออก	-	-	2	2	272.00	ปริมาณน้ำในอ่างเก็บน้ำเพิ่มขึ้น
ภาคตะวันออกเฉียงเหนือ	1	1	8	10	21.32	ปริมาณน้ำในอ่างเก็บน้ำเพิ่มขึ้น
ภาคใต้	1	-	3	4	18.00	ปริมาณน้ำในอ่างเก็บน้ำเพิ่มขึ้น
รวมทั้งประเทศ	7	2	29	38	1097.32	ปริมาณน้ำในอ่างเก็บน้ำเพิ่มขึ้น

ภาค	อ่างเก็บน้ำ	ความจุที่รับกัก (ล้าน ม.³)	ปริมาณน้ำที่ใช้งานได้จริง (ล้าน ม.³)	ปริมาณน้ำรวมวันที่ 5 กันยายน 2559 (ล้าน ม.³)	%	ปัจจุบัน วันที่ 5 กันยายน 2560				สัปดาห์ก่อน วันที่ 30 สิงหาคม 2560				ปริมาณน้ำ + เพิ่มขึ้น - ลดลง (ล้าน ม.³)	สถานการณ์ในอ่าง		
						ปริมาณน้ำรวม		ปริมาณน้ำใช้การได้จริง		ปริมาณน้ำรวม		ปริมาณน้ำใช้การได้จริง					
						ปริมาณน้ำรวม (ล้าน ม.³)	%	ปริมาณน้ำใช้การได้จริง (ล้าน ม.³)	%	ปริมาณน้ำรวม (ล้าน ม.³)	%	ปริมาณน้ำใช้การได้จริง (ล้าน ม.³)	%				
ภาคเหนือ (7)																	
1	ภูมิพล (2)	ดาก	13,462	3,800	9,662	4,773	35%	7,309	54%	3,509	26%	7,063	52%	3,263	24%	246.00	เพิ่มขึ้น
2	สิริกิติ์ (2)	อุดรดิตถ์	9,510	2,850	6,660	5,953	63%	6,729	71%	3,879	41%	6,352	67%	3,502	37%	377.00	เพิ่มขึ้น
3	แม่จัน	เชียงใหม่	265	12	253	94	35%	161	61%	149	56%	150	57%	138	52%	11.00	เพิ่มขึ้น
4	แมกวง	เชียงใหม่	263	14	249	46	17%	76	29%	62	24%	65	25%	51	19%	11.00	เพิ่มขึ้น
5	กัณโถ	ลำปาง	106	3	103	46	43%	57	54%	54	51%	70	66%	67	63%	-13.00	ลดลง
6	กักคอง	ลำปาง	170	6	164	92	54%	138	81%	132	78%	133	78%	127	75%	5.00	เพิ่มขึ้น
7	แควน้อย	พิษณุโลก	939	43	896	377	40%	761	81%	718	76%	760	81%	717	76%	1.00	เพิ่มขึ้น
รวมภาคเหนือ 34.85%																	
ภาคตะวันออกเฉียงเหนือ (12)																	
8	ห้วยหลวง	อุดรธานี	136	7	129	52	38%	88	65%	81	60%	86	63%	79	58%	2.00	เพิ่มขึ้น
9	น้ำจืด	สกลนคร	520	45	475	242	47%	587	113%	542	104%	586	113%	541	104%	1.00	เพิ่มขึ้น
10	น้ำพอง (2)	สกลนคร	165	8	157	50	30%	169	102%	161	98%	172	104%	164	99%	-3.00	ลดลง
11	จำเริญ	ชัยภูมิ	164	37	127	54	33%	111	68%	74	45%	105	64%	68	41%	6.00	เพิ่มขึ้น
12	อุบลรัตน์ (2)	ขอนแก่น	2,431	581	1,850	789	32%	1,797	74%	1,216	50%	1,721	71%	1,140	47%	76.00	เพิ่มขึ้น
13	ลำปาว	กาฬสินธุ์	1,980	100	1,880	758	38%	1,641	83%	1,541	78%	1,635	83%	1,535	78%	6.00	เพิ่มขึ้น
14	ลำโดมใหญ่	นครราชสีมา	314	22	292	61	19%	104	33%	82	26%	99	32%	77	25%	5.00	เพิ่มขึ้น
15	ลำพระเพลิง	นครราชสีมา	155	1	154	17	11%	91	59%	90	58%	92	59%	91	59%	-1.00	ลดลง
16	มูลขาม	นครราชสีมา	141	7	134	31	22%	83	59%	76	54%	81	57%	74	52%	2.00	เพิ่มขึ้น
17	ลำแจะ	นครราชสีมา	275	7	268	53	19%	160	58%	153	56%	160	58%	153	56%	-	คงที่
18	ลำนางรอง	บุรีรัมย์	121	3	118	52	43%	70	58%	67	55%	69	57%	66	56%	1.00	เพิ่มขึ้น
19	สิรินธร (2)	อุบลราชธานี	1,966	831	1,135	1,074	55%	1,438	73%	607	31%	1,411	72%	580	30%	27.00	เพิ่มขึ้น
รวมภาคตะวันออกเฉียงเหนือ 11.80%																	
ภาคกลาง (3)																	
20	ป่าสักชลสิทธิ์	ลพบุรี	960	3	957	297	31%	341	36%	338	35%	311	32%	308	32%	30.00	เพิ่มขึ้น
21	ห้วยเสลา	อุทัยธานี	160	17	143	50	31%	90	56%	73	46%	92	58%	75	47%	-2.00	ลดลง
22	กระเสียว	สุพรรณบุรี	240	40	200	67	28%	140	58%	100	42%	142	59%	102	43%	-2.00	ลดลง
รวมภาคกลาง 1.92%																	
ภาคตะวันออก (2)																	
23	ศรีนครินทร์ (2)	กาญจนบุรี	17,745	10,265	7,480	11,778	66%	13,806	78%	3,541	20%	13,688	77%	3,423	19%	118.00	เพิ่มขึ้น
24	วชิราลงกรณ (2)	กาญจนบุรี	8,860	3,012	5,848	4,662	53%	6,279	71%	3,267	37%	6,125	69%	3,113	35%	154.00	เพิ่มขึ้น
รวมภาคตะวันออก 37.51%																	
ภาคตะวันตก (6+4)																	
25	ขุนด่าน	นครนายก	224	5.00	219	123	55%	136	61%	131	58%	129	58%	124	55%	7.00	เพิ่มขึ้น
26	คลองลี้	ฉะเชิงเทรา	420	30.00	390	109	26%	189	45%	159	38%	188	45%	158	38%	1.00	เพิ่มขึ้น
27	บางพระ (3)	ชลบุรี	117	12.00	105	27	23%	102	87%	90	77%	101	86%	89	76%	1.00	เพิ่มขึ้น
28	หนองปลาไหล (3)	ระยอง	164	13.75	150	47	29%	126	77%	112	69%	125	76%	111	68%	1.00	เพิ่มขึ้น
29	ประแสร์ (3)	ระยอง	295	20.00	275	152	52%	204	69%	184	62%	192	65%	172	58%	12.00	เพิ่มขึ้น
30	มาบประชัน (3)	ระยอง	17	0.72	16	4	27%	9	53%	8	49%	9	53%	8.14	49%	-	คงที่
31	หนองค้อ (3)	ระยอง	21	1.00	20	4	16%	20	93%	19	88%	19	90%	18.25	85%	0.66	เพิ่มขึ้น
32	ดอกกรวย (3)	ระยอง	79	3.00	76	21	26%	54	68%	51	65%	53	67%	50.00	63%	1.38	เพิ่มขึ้น
33	คลองใหญ่ (3)	ระยอง	45	3.00	42	25	55%	36	79%	33	72%	34	76%	31.43	69%	1.28	เพิ่มขึ้น
34	นคมสินธุรังษิณี	ปราจีนบุรี	295	19.00	276	42	14%	139	47%	120	41%	143	48%	124.00	42%	-4.00	ลดลง
รวมภาคตะวันตก 2.37%																	
ภาคใต้ (4)																	
35	แก่งกระจาน	เพชรบุรี	710	65	645	181	25%	342	48%	277	39%	334	47%	269	38%	8.00	เพิ่มขึ้น
36	ปราณบุรี	ประจวบคีรีขันธ์	391	18	373	57	15%	210	54%	192	49%	211	54%	193	49%	-1.00	ลดลง
37	รัชชประภา (2)	สุราษฎร์ธานี	5,639	1,352	4,287	4,389	78%	4,326	77%	2,974	53%	4,318	77%	2,966	53%	8.00	เพิ่มขึ้น
38	บางยาง (2)	ยะลา	1,454	276	1,178	444	31%	899	62%	623	43%	896	62%	620	43%	3.00	เพิ่มขึ้น
รวมภาคใต้ 11.55%																	
รวมทั้งประเทศ 100% (38)																	

ที่มาข้อมูล : ตารางสรุปสภาพน้ำในอ่างเก็บน้ำขนาดใหญ่ทั่วประเทศ และ ตารางสรุปสภาพน้ำในอ่างเก็บน้ำภาคตะวันออกเฉียงเหนือ กรมชลประทาน

หมายเหตุ :

- อ่างเก็บน้ำขนาดใหญ่ หมายถึง อ่างเก็บน้ำที่มีความจุตั้งแต่ 100 ล้าน ลบ.ม. ขึ้นไป
- เป็นอ่างเก็บน้ำอยู่ในความรับผิดชอบของการไฟฟ้าฝ่ายผลิตแห่งประเทศไทย (10) นอกนั้นอยู่ในความรับผิดชอบของกรมชลประทาน (28)
- เป็นอ่างเก็บน้ำขนาดกลางที่มีความสำคัญต่อการอุปโภคบริโภคและการประปา ของลุ่มน้ำชายฝั่งทะเลตะวันออก
- ที่มา : กรมชลประทาน และการไฟฟ้าฝ่ายผลิตแห่งประเทศไทย
- จังหวัดที่มีอ่างเก็บน้ำขนาดใหญ่มีจำนวน 26 จังหวัด ไม่มี 50 จังหวัด

รท. หมายถึง ระดับเก็บกักของอ่าง



ศูนย์ข้อมูล



ศูนย์ป้องกันกักตุนน้ำ กรมทรัพยากรน้ำ

ลำดับของเขื่อนตามความจุ

- ศรีนครินทร์ 2.ภูมิพล 3.สิริกิติ์ 4.วชิราลงกรณ 5.รัชชประภา
- ลพบุรี 7.สิรินธร 8.บางยาง 9.ลำปาว 10.ป่าสัก

ลำดับของเขื่อนตามปริมาณน้ำใช้การได้

- ภูมิพล 2.ศรีนครินทร์ 3.สิริกิติ์ 4.วชิราลงกรณ 5.รัชชประภา
- ลำปาว 7.ลพบุรี 8.บางยาง 9.สิรินธร 10.ป่าสัก