



สรุปสถานการณ์น้ำ

26 สิงหาคม 2560

สำนักงานเลขานุการ
คณะกรรมการทรัพยากรน้ำแห่งชาติ

สรุปสถานการณ์น้ำ

วันที่ 26 สิงหาคม 2560



- ปริมาณฝนสะสมตั้งแต่ต้นปี 2560 ถึงวันที่ 24 สิงหาคม 60 รวม 1282.4 มม. มากกว่าค่าเฉลี่ย 338.3 มม. (36%)
- อ่างเก็บน้ำขนาดใหญ่มีปริมาณน้ำเก็บกักรวม 46,762 ล้าน ลบ.ม. (66%) มากกว่าปีที่แล้ว 16% (11,396 ล้าน ลบ.ม.)
- อ่างเก็บน้ำขนาดกลาง มีปริมาณน้ำเก็บกักรวม 3,305 ล้าน ลบ.ม. (74%) มากกว่าปีที่แล้ว 29% (1,311 ล้าน ลบ.ม.)
- พื้นที่ที่ต้องให้ความสนใจเรื่องน้ำ
 - พื้นที่น้ำท่วม 22 จังหวัด เชียงราย สุโขทัย พิษณุโลก พิจิตร สุพรรณบุรี อ่างทอง ออยุธยา ปทุมธานี ชัยภูมิ บึงกาฬ อุดรธานี นครพนม สกลนคร ขอนแก่น กาฬสินธุ์ มหาสารคาม ร้อยเอ็ด นครราชสีมา ยโสธร อุบลราชธานี จันทบุรี ตราด
 - พื้นที่ระบายไม่ทัน - จังหวัด
 - พื้นที่น้ำหลาก 1 จังหวัด น่าน
 - ขาดแคลนน้ำ
 - ขาดแคลนน้ำอุปโภค-บริโภค - จังหวัด
 - ขาดแคลนน้ำเกษตร - จังหวัด
 - น้ำเค็มรุก - จังหวัด
 - คุณภาพน้ำ
 - น้ำเสียเนื่องจากสิ่งปฏิกูล - จังหวัด
 - น้ำเสียเนื่องจากน้ำท่วมขัง - จังหวัด

กนข

คณะกรรมการทรัพยากรน้ำแห่งชาติ

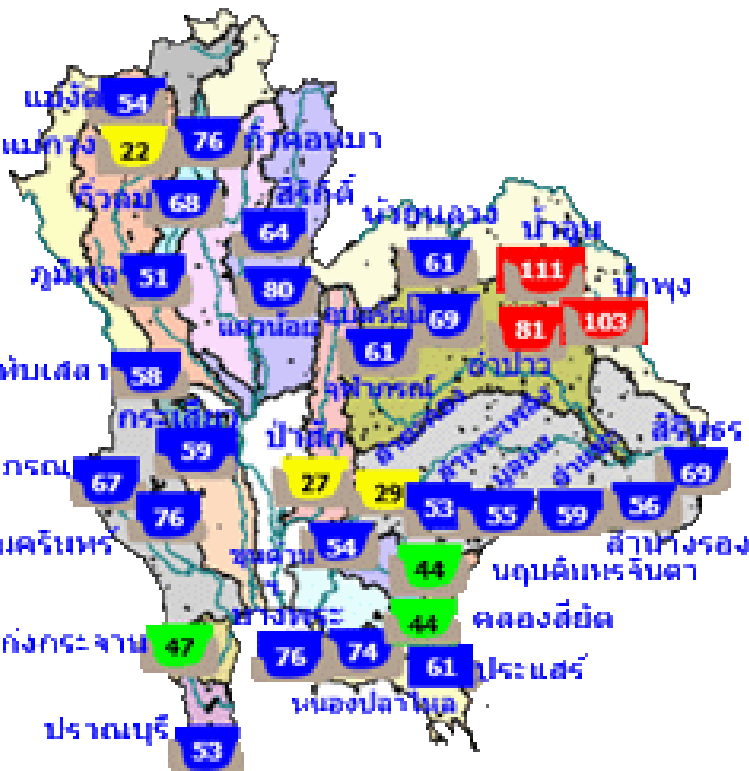
26 สิงหาคม 2560

สถานการณ์การเก็บกักน้ำในเขื่อนขนาดใหญ่ มีปริมาณน้ำสูงกว่าเกณฑ์กักเก็บน้ำสูงสุด 7 เขื่อน

1.เขื่อนกัวคองหมา	ลำปาง	76%
2.เขื่อนแควน้อย	พิษณุโลก	80%
3.เขื่อนน้ำอูน	สกลนคร	111%
4.เขื่อนน้ำพุง	สกลนคร	103%
5.เขื่อนจุฬาภรณ์	ชัยภูมิ	61%
6.เขื่อนอุบลรัตน์	ขอนแก่น	69%
7.เขื่อนสิรินธร	อุบลราชธานี	69%

มีปริมาณน้ำต่ำกว่าเกณฑ์กักเก็บน้ำต่ำสุด 1 เขื่อน

แม่กวางอุดมธารา	เชียงใหม่	22%
-----------------	-----------	-----



พ.ศ.	ปริมาณน้ำ (ล้าน ลบ.ม.)	%	น้ำใช้การ (ล้าน ลบ.ม.)	%
2560	46,762	66	23,236	49
2559	35,366	50	11,840	25
ผลต่าง	11,369	16	11,369	24

- 81% ขึ้นไป ตีมาก 3 แห่ง
- 51 - 80% น้ำดี 25 แห่ง
- 31 - 50% น้ำพอใช้ 3 แห่ง
- ≤ 30% น้ำน้อย 3 แห่ง

สภาพน้ำและการระบายน้ำ กฟผ รายงาน ณ วันที่ 26 สิงหาคม 2560

เขื่อน	A	B	C	D	E	F	G
	ปริมาณน้ำไหลเข้าอ่าง (ล้าน ลบ.ม.)	แผนระบายน้ำ (ล้าน ลบ.ม.)	ระบายน้ำผ่านเครื่องรวมอัตรากาลสูญเสีย (ล้าน ลบ.ม.)	ปริมาณน้ำที่สามารถใช้งานได้ (ล้าน ลบ.ม.)	ปริมาณน้ำที่สามารถใช้งานได้คิดเป็น %	ไซรงานได้ (วัน) D/C	ไซได้จนถึงวันที่
1 เขื่อนภูมิพล	23.33	5.00	6.14	3120.56	32.30	508	15 มค. 2562
2 เขื่อนสิริกิติ์	28.82	3.00	3.90	3283.81	49.31	842	15 ตค. 2562
3 เขื่อนศรีนครินทร์	27.88	6.00	7.14	3319.91	44.38	465	3 ตค. 2561
4 เขื่อนวชิราลงกรณ	35.25	10.00	11.01	2923.55	49.99	266	18 พค. 2561
5 เขื่อนรัชชประภา	7.79	12.00	12.59	2950.87	68.83	234	16 มิย. 2561
6 เขื่อนบางลาง	5.13	4.00	4.33	622.38	52.83	144	16 มค. 2561
7 เขื่อนอุบลรัตน์	20.50	20.00	11.11	1098.99	59.42	99	2 ตค. 2560
8 เขื่อนน้ำพุง	3.93	0.30	0.39	161.79	103.18	415	14 ตค. 2561
9 เขื่อนสิรินธร	8.09	8.00	8.33	530.97	46.78	64	28 ตค. 2560
10 เขื่อนจุฬาภรณ์	0.53	1.00	0.24	63.34	50.06	264	16 พค. 2561
11 เขื่อนป่าสักชลสิทธิ์	20.44	19.05	19.05	253.20	26.46	13	7 กย. 2560
12 เขื่อนแควน้อยบางแดน	15.73	17.28	5.17	710.80	79.33	137	9 มค. 2561
รวม	78.37	92.82	105.99	12,496			

แหล่งข้อมูล : การไฟฟ้าฝ่ายผลิตแห่งประเทศไทย



สถานการณ์การเก็บกักน้ำในเขื่อนขนาดใหญ่และกลางที่ควรเฝ้าระวัง



ลำดับที่	อ่างเก็บน้ำ	จังหวัด	สถป.	ความจ รบก. (ล้าน ลบ.ม.)	ปริมาณน้ำในอ่าง		น้ำไหลลงอ่าง		น้ำประปา	
					ปี 2559	%	ปริมาณ	%		
1	อ่างห้วยซ่าง	เชียงราย	2	6,300	5,656	89.778	5,291	83.984	0.234	0.244
2	อ่างห้วยแม่ขะ อ.นาด้วง	เลย	5	3,300	2,510	76.061	2,930	88.848	0.000	0.013
3	อ่างห้วยแม่ขะ อ.นาด้วง	เลย	5	29,000	13,910	47.966	28,460	98.138	0.640	0.396
4	อ่างห้วยป่าขาว อ.เมือง	เลย	5	1,360	0.100	7.353	1,220	89.706	0.034	0.040
5	อ่างห้วยซ่าง อ.เมือง	เลย	5	2,730	0.190	6.960	2,240	82.051	0.067	0.000
6	อ่างห้วยไร่ อ.ปากชม	เลย	5	0.220	0.078	35.455	0.216	98.182	0.036	0.008
7	อ่างห้วยอ้อย อ.เมือง	เลย	5	0.355	0.120	33.803	0.293	82.648	0.008	0.005
8	อ่าง สก. อ.พรหมคีรี	สกลนคร	5	2,700	1,190	44.074	2,466	91.333	0.000	0.097
9	อ่างห้วยเต็ก อ.เมือง	สกลนคร	5	4,000	2,140	53.500	3,860	96.500	0.034	0.185
10	อ่างห้วยโป่ง อ.พังโคน	สกลนคร	5	1,630	1,360	83.436	1,630	100.000	0.000	0.048
11	อ่างห้วยโง อ.วารินชำราบ	สกลนคร	5	7,600	7,810	102.763	6,916	91.000	0.031	0.081
12	อ่างห้วยคนเค้อ อ.เจริญศิลป์	สกลนคร	5	4,100	4,160	101.463	4,019	98.024	0.149	0.121
13	อ่างห้วยซ่าง อ.พาน	สกลนคร	5	4,000	1,800	45.000	3,895	97.375	0.000	0.020
14	อ่างห้วยคำ อ.วารินชำราบ	สกลนคร	5	6,500	6,400	98.462	6,380	98.154	0.009	0.064
15	อ่างห้วยซ่าง อ.วารินชำราบ	สกลนคร	5	6,000	5,220	87.000	5,840	97.333	0.017	0.058
16	อ่างห้วยหินเหล็ก อ.พังโคน	สกลนคร	5	1,500	0.440	29.333	1,469	97.933	0.000	0.141
17	อ่างห้วยป่าอ้อ อ.พังโคน	สกลนคร	5	2,200	0.500	22.727	2,176	98.909	0.000	0.029
18	อ่างห้วยซ่าง อ.พาน	สกลนคร	5	3,800	1,060	27.895	3,560	93.684	0.294	0.020
19	อ่างห้วยซ่าง อ.คำชะนอก	สกลนคร	5	1,820	0.379	20.824	1,714	94.176	0.000	0.000
20	อ่างห้วยซ่าง อ.บ้านม่วง	สกลนคร	5	2,000	1,120	56.000	1,955	97.750	0.000	0.028
21	อ่างห้วยซ่าง อ.บ้านม่วง	สกลนคร	5	1,000	0.640	64.000	0.982	98.200	0.000	0.027
22	อ่างห้วยซ่าง อ.โคกศรีสุพรรณ	สกลนคร	5	1,500	0.160	10.667	1,454	96.933	0.000	0.118
23	อ่างห้วยซ่าง อ.สว่าง	สกลนคร	5	4,000	3,080	77.000	3,932	98.300	0.000	0.131
24	อ่างห้วยอ้อ อ.สว่าง	สกลนคร	5	3,460	3,561	102.919	3,460	100.000	0.000	0.000
25	อ่างห้วยซ่าง อ.สว่าง	สกลนคร	5	7,800	7,800	100.000	7,800	100.000	0.000	0.000
26	อ่างห้วยซ่าง อ.สว่าง	สกลนคร	5	12,500	12,801	102.408	12,500	100.000	0.000	0.121
27	อ่างห้วยซ่าง อ.สว่าง	สกลนคร	5	2,910	1,797	61.753	2,910	100.000	0.093	0.030
28	อ่างห้วยซ่าง อ.สว่าง	สกลนคร	5	1,200	0.393	32.750	1,115	92.917	0.000	0.035
29	อ่างห้วยซ่าง อ.สว่าง	สกลนคร	5	0.190	0.104	54.737	0.183	96.316	0.000	0.036
30	อ่างห้วยซ่าง อ.สว่าง	สกลนคร	5	1,050	0.470	44.762	1.027	97.810	0.000	0.077
31	อ่างห้วยซ่าง อ.สว่าง	สกลนคร	5	0.700	0.274	39.166	0.661	94.429	0.000	0.051
32	อ่างห้วยซ่าง อ.สว่าง	สกลนคร	5	3,100	0.706	22.782	2,974	95.935	0.000	0.075
33	อ่างห้วยซ่าง อ.สว่าง	สกลนคร	5	0.075	0.069	91.133	0.075	100.000	0.000	0.000
34	อ่างห้วยซ่าง อ.สว่าง	สกลนคร	5	0.400	0.045	11.250	0.349	87.250	0.000	0.016
35	อ่างห้วยซ่าง อ.สว่าง	สกลนคร	5	0.400	0.310	77.500	0.382	95.500	0.000	0.052
36	อ่างห้วยซ่าง อ.สว่าง	สกลนคร	5	1,500	0.178	11.867	1,494	99.600	0.000	0.000
37	อ่างห้วยซ่าง อ.สว่าง	สกลนคร	5	2,900	0.477	16.448	2,893	99.759	0.000	0.000
38	อ่างห้วยซ่าง อ.สว่าง	สกลนคร	5	1,500	0.160	10.667	1,500	100.000	0.000	0.000
39	อ่างห้วยซ่าง อ.สว่าง	สกลนคร	5	2,100	0.551	26.238	2,042	97.238	0.000	0.000
40	อ่างห้วยซ่าง อ.สว่าง	กาฬสินธุ์	6	23,325	5,020	21.522	21,110	90.504	0.000	0.057
41	อ่างห้วยซ่าง อ.สว่าง	กาฬสินธุ์	6	11,660	6,810	58.405	10,500	90.051	0.000	0.054
42	อ่างห้วยซ่าง อ.สว่าง	กาฬสินธุ์	6	3,800	0.950	26.389	3,190	86.611	0.000	0.011
43	อ่างห้วยซ่าง อ.สว่าง	กาฬสินธุ์	6	2,558	0.520	20.328	2,110	82.486	0.000	0.055
44	อ่างห้วยซ่าง อ.สว่าง	กาฬสินธุ์	6	3,350	0.530	15.821	3,350	100.000	0.000	0.002
45	อ่างห้วยซ่าง อ.สว่าง	กาฬสินธุ์	6	4,137	1,990	48.102	4,130	99.831	0.000	0.022
46	อ่างห้วยซ่าง อ.สว่าง	กาฬสินธุ์	6	3,550	1,480	41.690	3,080	86.761	0.078	0.019
47	อ่างห้วยซ่าง อ.สว่าง	กาฬสินธุ์	6	4,150	2,060	49.639	3,570	86.024	0.000	0.000
48	อ่างห้วยซ่าง อ.สว่าง	กาฬสินธุ์	6	6,422	2,720	42.354	5,450	84.865	0.000	0.000
49	อ่างห้วยซ่าง อ.สว่าง	ร้อยเอ็ด	6	4,414	1.676	37.970	3,940	89.261	0.192	0.000
50	อ่างห้วยซ่าง อ.สว่าง	ร้อยเอ็ด	6	11,482	3,527	30.691	11,490	99.983	0.028	0.000
51	อ่างห้วยซ่าง อ.สว่าง	ร้อยเอ็ด	6	7,800	6,129	78.577	7,756	99.436	0.000	0.000
52	อ่างห้วยซ่าง อ.สว่าง	ร้อยเอ็ด	7	13,700	11,464	83.679	11,032	80.526	0.205	0.405
53	อ่างห้วยซ่าง อ.สว่าง	ร้อยเอ็ด	7	12,000	8,470	70.587	11,971	99.761	0.170	0.110
54	อ่างห้วยซ่าง อ.สว่าง	ร้อยเอ็ด	7	2,475	2,461	99.439	2,391	96.594	0.041	0.002
55	อ่างห้วยซ่าง อ.สว่าง	ร้อยเอ็ด	7	0,662	0,208	31.420	0,662	100.000	0.110	0.108
56	อ่างห้วยซ่าง อ.สว่าง	ร้อยเอ็ด	7	18,400	2,230	10.619	18,900	90.000	0.039	0.247
57	อ่างห้วยซ่าง อ.สว่าง	ร้อยเอ็ด	9	7,65	2,11	28	6,16	80	0.00	0.01
58	อ่างห้วยซ่าง อ.สว่าง	ร้อยเอ็ด	9	21,40	3,48	16	17,38	81	0.00	0.09
59	อ่างห้วยซ่าง อ.สว่าง	ร้อยเอ็ด	9	1,23	1,02	83	1,00	81	0.00	0.00
60	อ่างห้วยซ่าง อ.สว่าง	ร้อยเอ็ด	9	1,98	1,48	75	1,71	87	0.00	0.00
61	อ่างห้วยซ่าง อ.สว่าง	ร้อยเอ็ด	9	10,98	2,30	21	10,99	92	0.24	0.14
62	อ่างห้วยซ่าง อ.สว่าง	ร้อยเอ็ด	9	1,50	1,51	101	1,46	97	0.00	0.00
63	อ่างห้วยซ่าง อ.สว่าง	ร้อยเอ็ด	9	2,97	2,80	94	2,64	89	0.00	0.00
64	อ่างห้วยซ่าง อ.สว่าง	ร้อยเอ็ด	9	2,90	2,20	76	2,68	92	0.09	0.07
65	อ่างห้วยซ่าง อ.สว่าง	ร้อยเอ็ด	9	2,20	2,82	103	2,66	98	0.00	0.00
66	อ่างห้วยซ่าง อ.สว่าง	ร้อยเอ็ด	9	0,35	0,33	93	0,30	86	0.05	0.00
67	อ่างห้วยซ่าง อ.สว่าง	ร้อยเอ็ด	9	2,35	2,38	101	2,30	98	0.08	0.00
68	อ่างห้วยซ่าง อ.สว่าง	ร้อยเอ็ด	9	6,63	5,51	83	6,19	93	0.10	0.00
69	อ่างห้วยซ่าง อ.สว่าง	ร้อยเอ็ด	9	3,91	1,53	39	3,44	88	0.06	0.03
70	อ่างห้วยซ่าง อ.สว่าง	ร้อยเอ็ด	9	6,900	4,453	64.536	5,628	81.565	0.384	0.025
71	อ่างห้วยซ่าง อ.สว่าง	ร้อยเอ็ด	9	3,10	1,78	57	2,68	87	0.08	0.02
72	อ่างห้วยซ่าง อ.สว่าง	ร้อยเอ็ด	10	33,22	16,88	51	28,48	86	1.23	0.63
73	อ่างห้วยซ่าง อ.สว่าง	ร้อยเอ็ด	10	43,00	30,84	72	38,70	90	0.00	0.00
74	อ่างห้วยซ่าง อ.สว่าง	ร้อยเอ็ด	10	12,000	5,431	45.258	10,065	83.875	0.000	0.000
75	อ่างห้วยซ่าง อ.สว่าง	ร้อยเอ็ด	10	0,98	0,74	75	0,89	90	0,00	0,00

1. อ่างเก็บน้ำขนาดใหญ่ ที่ปริมาณน้ำมีเกณฑ์สูงกว่าค่าเฉลี่ยหากมีปริมาณน้ำไหลเข้าอ่างฯ ปริมาณมากจะมีโอกาสเกินเกณฑ์ควบคุมน้ำสูงสุดได้ จำนวน 4 แห่ง ได้แก่

ภาคกลาง อ่างเก็บน้ำทับเสลา จังหวัดอุทัยธานี

ภาคตะวันออกเฉียงเหนือ อ่างเก็บน้ำห้วยหลวง จังหวัดอุดรธานี

ภาคตะวันออกเฉียงเหนือ อ่างเก็บน้ำหนองปลาไหล จังหวัดระยอง

ภาคใต้ อ่างเก็บน้ำปราณบุรี จังหวัดประจวบคีรีขันธ์

2. อ่างเก็บน้ำขนาดกลาง ปัจจุบันมีอ่างเก็บน้ำขนาดกลางทั้งประเทศที่มีปริมาณน้ำเก็บกักมากกว่า 100% จำนวน 48 แห่ง ปริมาณน้ำเก็บกักอยู่ระหว่าง 80% - 100% จำนวน 167 แห่ง มีโอกาสน้ำล้นอ่างเก็บน้ำจำนวน 75 แห่ง หากฝนตกหนัก

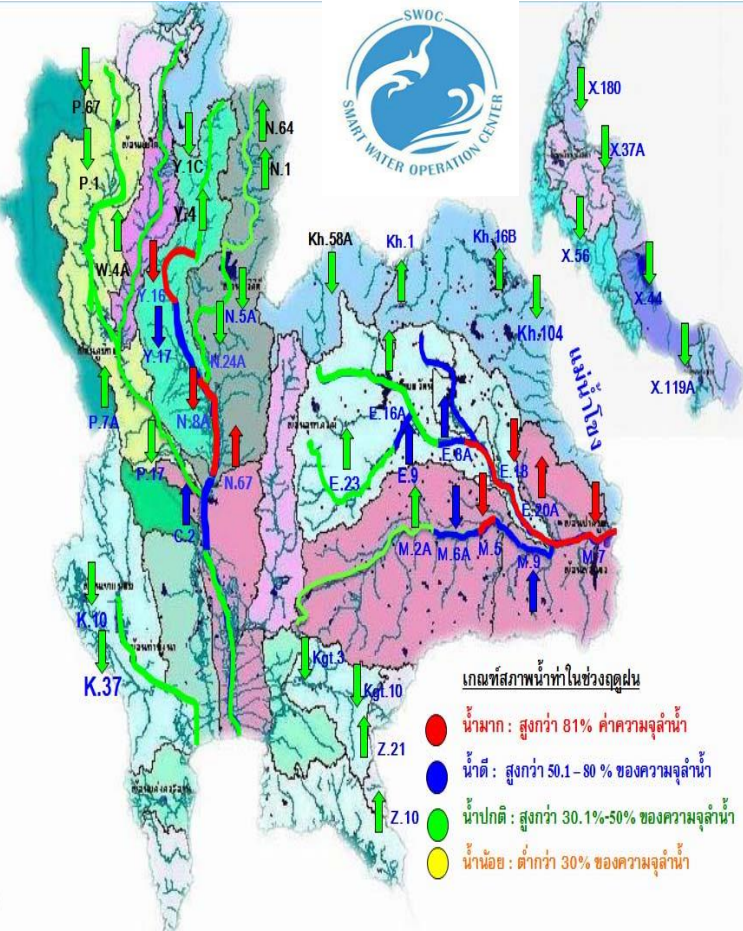
ภาคเหนือ พื้นที่จังหวัด เชียงราย รวม 1 แห่ง

ภาคตะวันออกเฉียงเหนือ พื้นที่จังหวัด เลย สกลนคร กาฬสินธุ์ ร้อยเอ็ด อุบลราชธานี ยโสธร รวม 55 แห่ง

ภาคกลาง พื้นที่จังหวัด ปราจีนบุรี นครนายก เพชรบูรณ์ รวม 9 แห่ง

ภาคตะวันออกเฉียงเหนือ พื้นที่จังหวัด ตราด ชลบุรี รวม 10 แห่ง

น้ำในลำน้ำ



สภาพน้ำในลุ่มน้ำน่าน (ข้อมูล เวลา 06.00 น.)

ปริมาณน้ำในแม่น้ำน่าน ที่สถานีวัดน้ำ N.64 บ้านผาขวาง อ.เมือง จ.น่าน ที่สถานีวัดน้ำ N.1 หน้าสำนักงานป่าไม้ อ.เมือง จ.น่าน ที่สถานีวัดน้ำ N.13A บ้านบางบุญนาค อ.เวียงสา จ.น่าน ยังไม่ล้นตลิ่ง กรมชลประทาน กำลังติดตามเฝ้าระวังระดับน้ำที่เพิ่มขึ้นอย่างต่อเนื่อง ซึ่งน้ำจำนวนนี้จะไหลลงเขื่อนสิริกิติ์ต่อไป ส่วนปริมาณน้ำที่สถานีวัดน้ำ N.8A อ.บางมูลนากจ.พิจิตรวัดได้ 919 ลบ.ม./วินาที (เมื่อวาน 922 ลบ.ม./วินาที) ระดับน้ำต่ำกว่าตลิ่ง 0.90 เมตร (ระดับตลิ่ง 10.95 เมตร) มีแนวโน้มทรงตัว

สภาพน้ำในลุ่มน้ำเจ้าพระยาตอนล่าง

เมื่อเวลา 06.00 น. มีปริมาณน้ำไหลผ่านสถานีวัดน้ำ อ.เมือง จ.นครสวรรค์ (C.2) อัตรา 1,835 ลบ.ม./วินาที ต่ำกว่าตลิ่ง 3.32 เมตร มีแนวโน้มทรงตัวและไหลผ่านเขื่อนเจ้าพระยา ในอัตรา 1,498 ลบ.ม./วินาที ระดับน้ำหน้าเขื่อนเจ้าพระยา +15.85 ม.รทก.รับน้ำเข้าฝั่งตะวันตกและฝั่งตะวันออกในปริมาณ 379 ลบ.ม./วินาที จะบริหารน้ำเหนือเขื่อนเจ้าพระยาเข้าคลองชลประทานให้มากที่สุดตามศักยภาพของพื้นที่ และระบายน้ำท้ายเขื่อนป่าสักชลสิทธิ์ 181 ลบ.ม./วินาที เพื่อควบคุมปริมาณน้ำให้อยู่ในเกณฑ์ควบคุม (Rule Curve) ระบายผ่านเขื่อนพระรามหก 272 ลบ.ม./วินาที ไหลลงแม่น้ำเจ้าพระยา ใช้ปตร.คลองลัดโพธิ์ จ.สมุทรปราการช่วยระบายน้ำออกสู่ทะเลให้เร็วยิ่งขึ้น

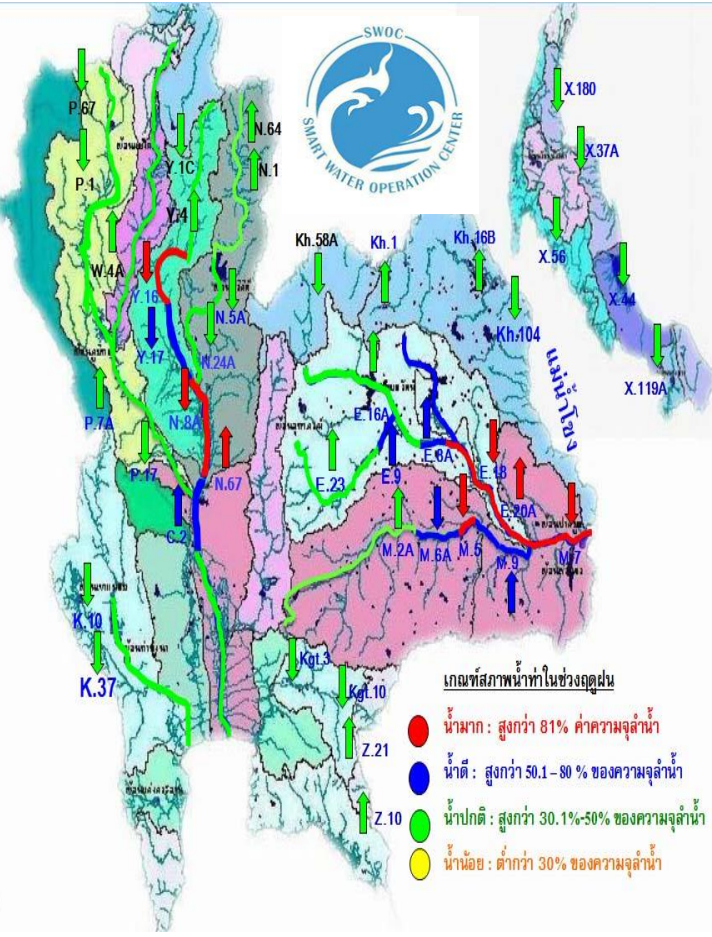
น้ำในลำน้ำ

สภาพน้ำในกลุ่มน้ำชี

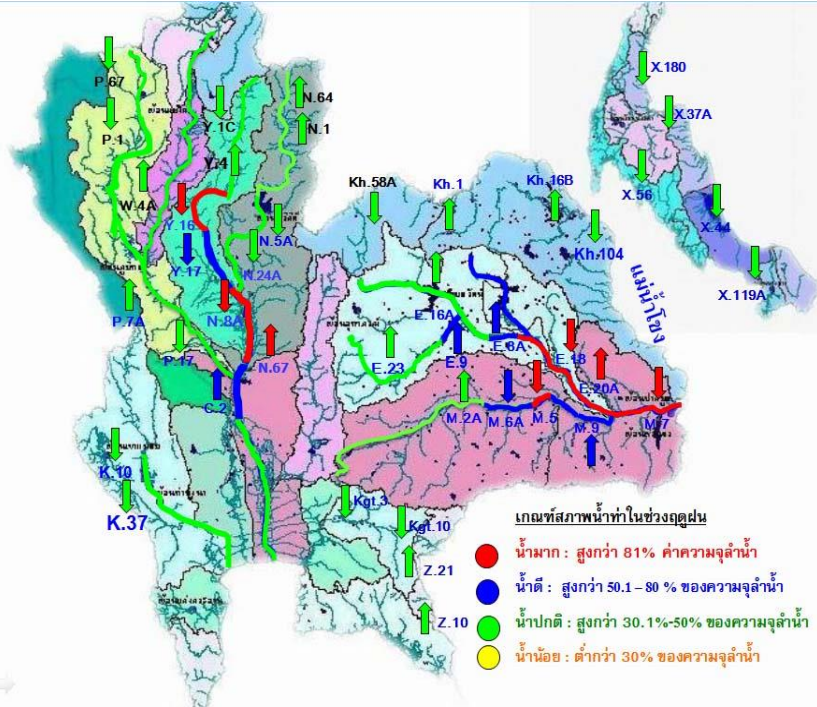
ปริมาณน้ำจากแม่น้ำชีตอนบนและลำน้ำพองที่ไหลมาบรรจบกับปริมาณน้ำที่ไหลมาจากลำปาวมีแนวโน้มลดลง สถานีวัดน้ำ E.18 อ.ทุ่งเขาหลวง จ.ร้อยเอ็ด วัดได้ 1,119.40 ลบ.ม./วินาที ล้นตลิ่ง 0.96 ม. มีแนวโน้มลดลงและ ที่สถานีวัดน้ำ E.20A อ.มหาชนะชัย จ.ยโสธร 1,659 ลบ.ม./วินาที มีระดับน้ำสูงกว่าตลิ่ง 0.69 ม.มีแนวโน้มทรงตัว

สภาพน้ำในกลุ่มน้ำมูล

ปริมาณน้ำที่สถานีวัดน้ำ M.182 อ.กันทรารมย์ จ.ศรีสะเกษ วัดได้ 902ลบ.ม./วินาที ต่ำกว่าตลิ่ง 2.16 ม. มีแนวโน้มลดลงและที่สถานีวัดน้ำ M.7 มีปริมาณน้ำไหลผ่าน 2,630ลบ.ม./วินาที (ความจุลำนํ้า 2,300 ลบ.ม./วินาที) ระดับสูงกว่าตลิ่ง 0.55 เมตร มีแนวโน้มลดลง



น้ำในลำน้ำและความเค็มในแม่น้ำเจ้าพระยา

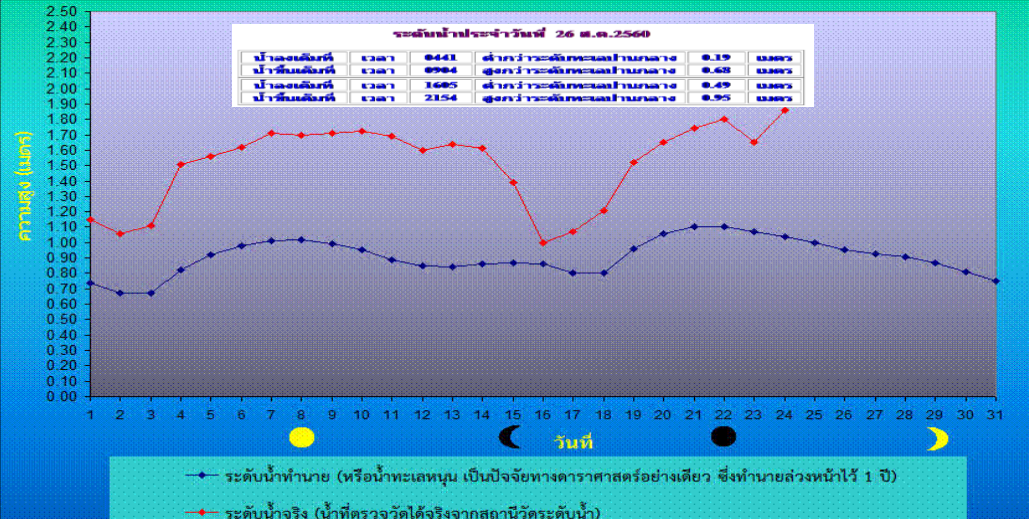
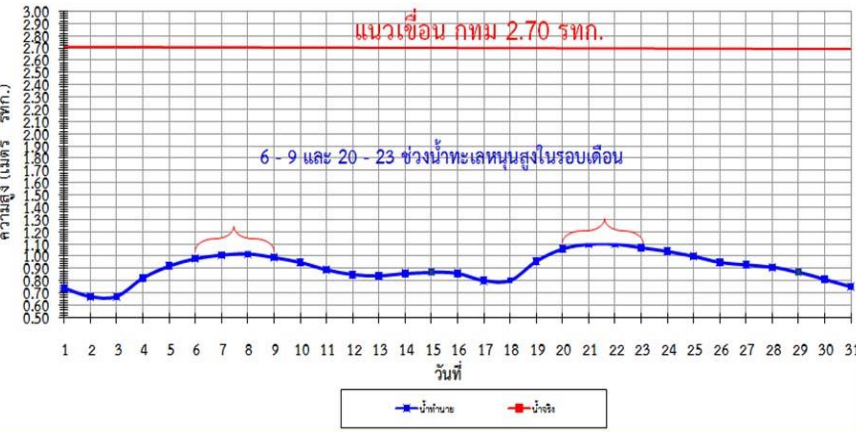


โครงการระบบเฝ้าระวังคุณภาพน้ำแบบ Real Time
การประสานผลรวม

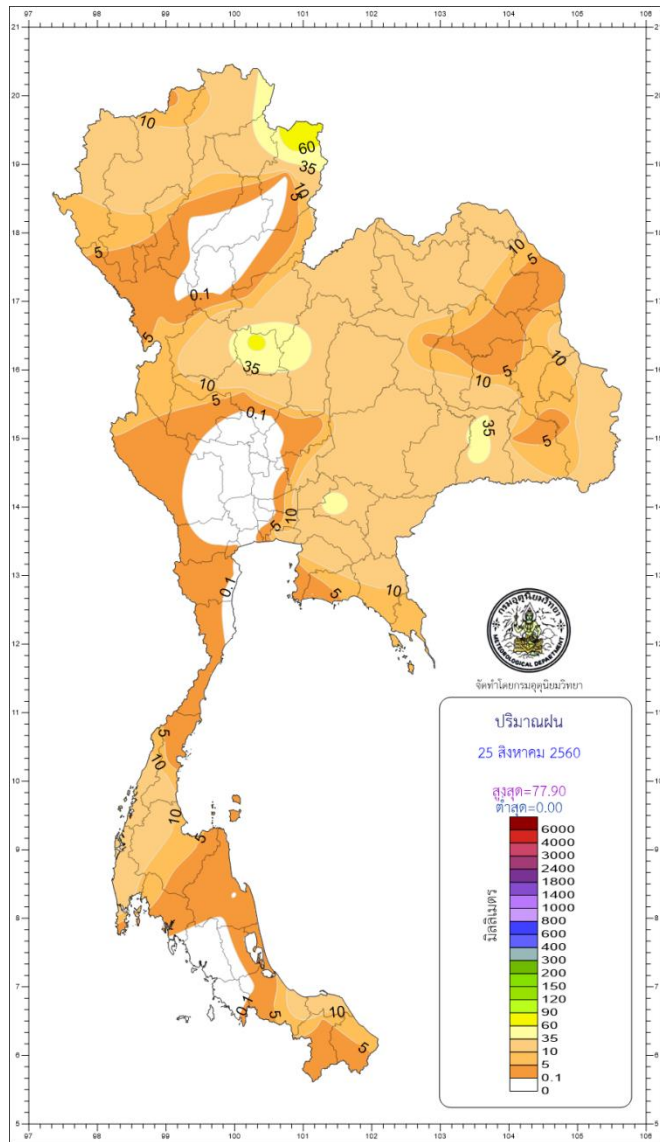
สถานี	ระยะทาง	วันที่	เวลา	กรด-ด่าง pH	ความเค็ม Salinity (g/l)	ความขุ่น Turbidity (NTU)	ความนำไฟฟ้า Conductivity (µS/cm)	สารละลาย TDS (mg/l)	คลอโรฟิลล์ Chlorophyll (µg/l)	ออกซิเจนในน้ำ DO (mg/l)	
แม่น้ำเจ้าพระยา											
วัดโพธิ์แดงเหนือ	111	26/08/2560	14:00	6.90	0.08	▼ 74.90	▼ 205	120	▲ -	▼ 4.58	
วัดโสม	102	26/08/2560	14:00	▲ 8.93	0.09	▲ 92.60	208	120	▲ 2.10	-	
ลำแล	96	26/08/2560	14:00	7.28	0.09	▲ 72.40	206	120	▼ 4.50	3.94	
วัดมะขาม	91	26/08/2560	14:00	7.24	0.09	▼ 58.10	208	120	▼ 6.10	2.74	
วัดโหมมาเหนือ	64	26/08/2560	14:00	▲ 7.36	0.09	▲ 74.43	212	123	▼ 2.44	▲ 4.06	
รพ. ศิริราช	50	26/08/2560	14:00	-	-	-	-	-	-	-	
คลองลัดโพธิ์	35	26/08/2560	14:00	-	0.09	-	▼ 218	130	-	-	
การท่าเรือ	27	26/08/2560	13:50	-	▲ 0.12	-	▲ 291	-	-	-	
โรงไฟฟ้าพระนครใต้	12	26/08/2560	14:00	-	▲ 0.17	-	▲ 400	229	-	-	
คลองประปาฝั่งตะวันตก รับน้ำจากเขื่อนแม่กลอง จ.กาญจนบุรี											
ท่าม่วง	-	23/08/2560	06:30	▲ 7.62	0.10	▼ 34.80	241	143	-	▼ 4.74	
บางเลน กม.35	-	23/08/2560	09:30	7.98	0.10	▼ 14.10	232	140	-	▼ 7.21	
คลองประปา กม.14	-	22/08/2560	16:50	7.90	0.10	▼ 10.40	245	140	-	▲ 7.38	

ข้อมูลจากเครื่องวัดคุณภาพน้ำ เป็นข้อมูลเพื่อใช้ในการเฝ้าระวังคุณภาพน้ำดิบสำหรับการผลิตน้ำประปาของการประปานครหลวง
เกณฑ์ลำแล: ความเค็ม < 0.25 g/l, ความนำไฟฟ้า < 500 µS/cm, ออกซิเจนในน้ำ > 2 mg/l, กรด-ด่าง ระหว่าง 5-9
เกณฑ์สะพานพระนั่งเกล้า และ รพ.ศิริราช: ความเค็ม < 1.80 g/l (อ้างอิงฝ่ายคุณภาพน้ำ)
เกณฑ์สำหรับการเกษตร: ความเค็ม < 2 g/l, ความนำไฟฟ้า < 4,000 µS/cm

เปรียบเทียบระดับน้ำขึ้นสูงสุดรายวัน ประจำเดือน สิงหาคม พ.ศ.2560
บริเวณกองบัญชาการกองทัพเรือ



ปริมาณฝน 24 ชั่วโมง ที่ผ่านมา



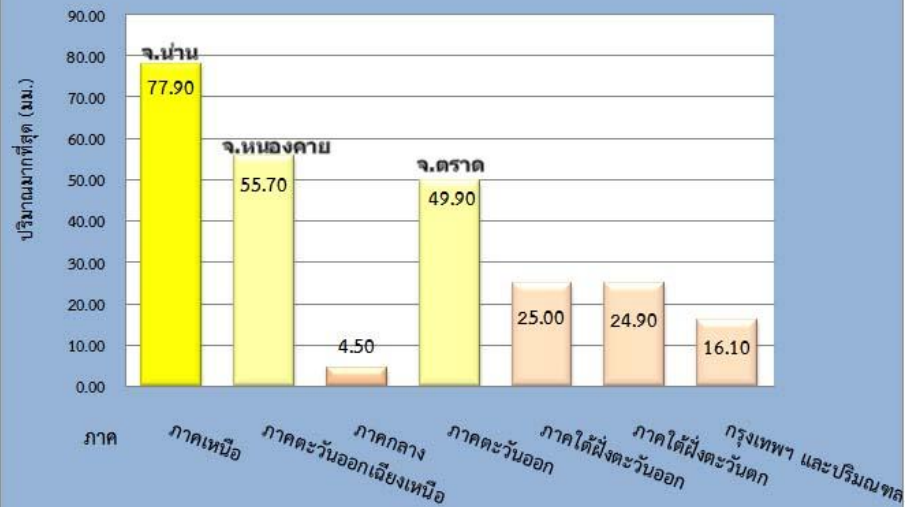
สรุปปริมาณฝนในรอบ 24 ชั่วโมง

(เวลา 07.00 น. วันที่ 25 สิงหาคม 2560 ถึงเวลา 07.00 น. วันที่ 26 สิงหาคม 2560)

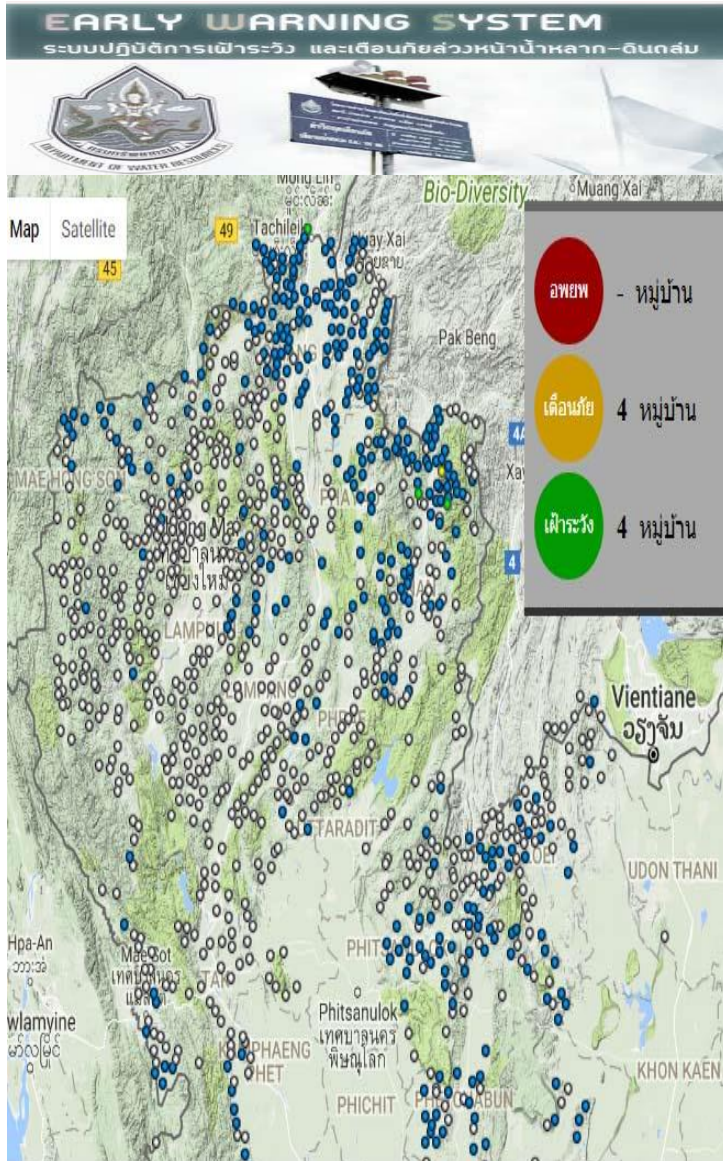
ข้อมูลจาก : <https://www.tmd.go.th/climate/climate.php?FileID=1> เวลา 08.30 น.

ภาค	ปริมาณมากที่สุด (มม.)	
ภาคเหนือ	77.90	ที่ อ.ท่าวังผา จ.น่าน
ภาคตะวันออกเฉียงเหนือ	55.70	ที่ อ.เมือง จ.หนองคาย
ภาคกลาง	4.50	ที่ อ.ทองผาภูมิ จ.กาญจนบุรี
ภาคตะวันออก	49.90	ที่ อ.คลองใหญ่ จ.ตราด
ภาคใต้ฝั่งตะวันออก	25.00	ที่ อ.หนองจิก จ.ปัตตานี
ภาคใต้ฝั่งตะวันตก	24.90	ที่ อ.เมือง จ.ระนอง
กรุงเทพฯ และปริมณฑล	16.10	อ.บางพลี จ.สมุทรปราการ

ปริมาณฝน 07.00 น. วันที่ 25 ส.ค. 60 - 07.00 วันที่ 26 ส.ค. 60



สถิติ ฝนสะสม 12 ชม.

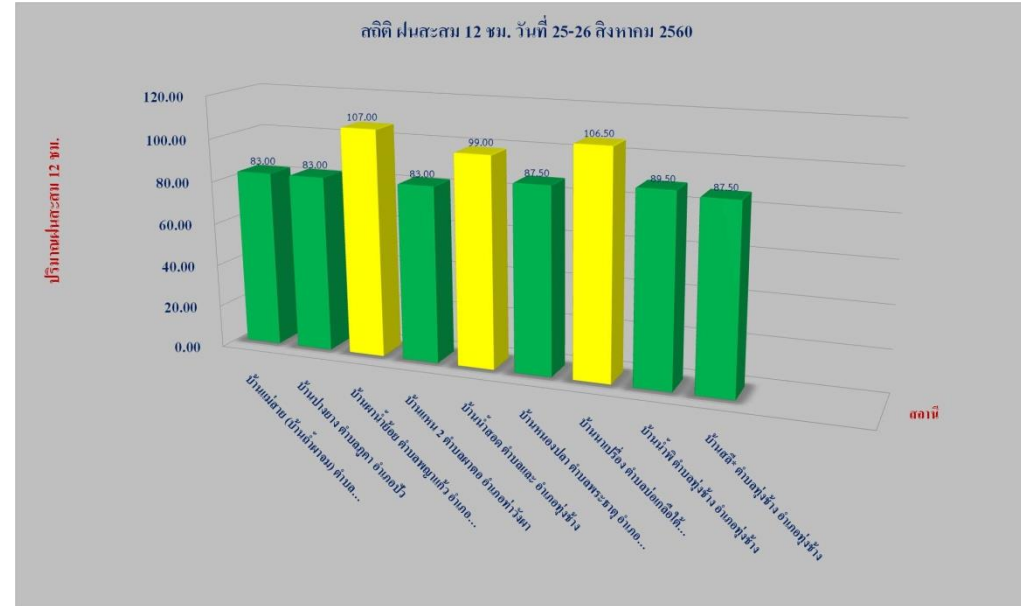


สถิติ ฝนสะสม 12 ชม. วันที่ 25-26 สิงหาคม 2560

ข้อมูล : ห้องปฏิบัติการฝึะวังและเตือนภัยน้ำหลาก-ดินถล่ม สำนักวิจัยพัฒนาและอุทกวิทยา(สวพ.) กรมทรัพยากรน้ำ (ทน.) กระทรวงทรัพยากรธรรมชาติและสิ่งแวดล้อม

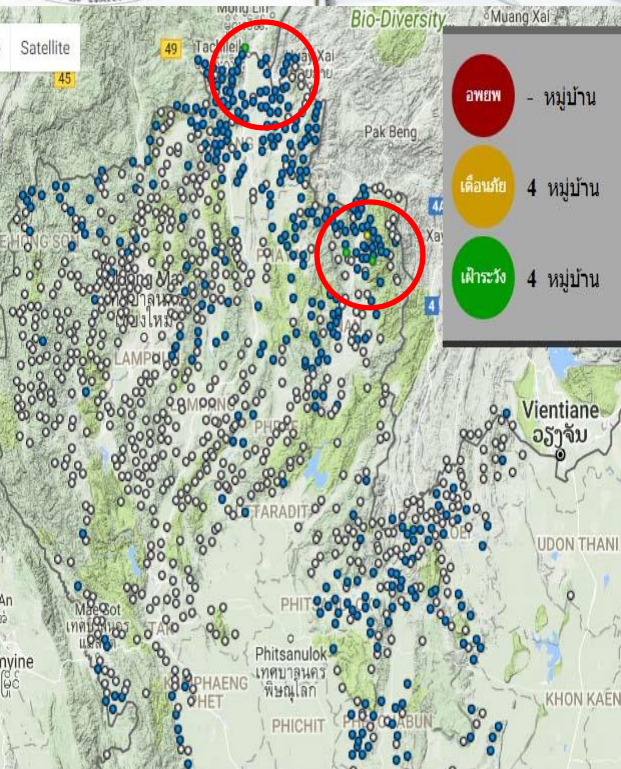
ลำดับที่	วันที่วัดได้	จังหวัด	รายชื่อหมู่บ้าน	ฝนสะสม 12 ชม. (มม.)	ฝนสะสม 15 นาที. (มม.)	ระดับ	เวลาที่วัดได้
1	26 ส.ค. 60	จ.เชียงราย	บ้านแม่สาบ (บ้านเจ้าผาง) ตำบลเวียงพางคำ อำเภอแม่...	83.00	0.50	ฝึะวัง	08.22 น.
2	26 ส.ค. 60	จ.น่าน	บ้านปางยาง ตำบลลูกา อำเภอปัว	83.00	0.50	ฝึะวัง	06.42 น.
3	26 ส.ค. 60	จ.น่าน	บ้านคาน้ำช้อย ตำบลพญานแก้ว อำเภอเมืองกลาง	107.00	9.50	เดือนชัย	05.49 น.
4	26 ส.ค. 60	จ.น่าน	บ้านแทน 2 ตำบลผาคอด อำเภอท่าวังผา	83.00	1.50	ฝึะวัง	03.24 น.
5	25 ส.ค. 60	จ.น่าน	บ้านน้ำสอด้ ตำบลและ อำเภอทุ่งช้าง	99.00	2.00	เดือนชัย	13.57 น.
6	25 ส.ค. 60	จ.น่าน	บ้านหนองปลา ตำบลพระธาตุ อำเภอเมืองกลาง	87.50	0.50	ฝึะวัง	10.38 น.
7	25 ส.ค. 60	จ.น่าน	บ้านนาเปื้อง ตำบลบ่อเกลือใต้ อำเภอบ่อเกลือ	106.50	1.50	เดือนชัย	09.51 น.
8	25 ส.ค. 60	จ.น่าน	บ้านน้ำพิ ตำบลทุ่งช้าง อำเภอทุ่งช้าง	89.50	1.00	ฝึะวัง	07.30 น.
9	25 ส.ค. 60	จ.น่าน	บ้านสลี* ตำบลทุ่งช้าง อำเภอทุ่งช้าง	87.50	3.00	ฝึะวัง	06.49 น.
10							
11							

หมายเหตุ สรุปข้อมูลที่ได้จาก ห้องปฏิบัติการฝึะวังและเตือนภัยน้ำหลาก-ดินถล่ม สำนักวิจัยพัฒนาและอุทกวิทยา(สวพ.) กรมทรัพยากรน้ำ (ทน.) กระทรวงทรัพยากรธรรมชาติและสิ่งแวดล้อม



EARLY WARNING SYSTEM

ระบบปฏิบัติการเฝ้าระวัง และเตือนภัยล่วงหน้าน้ำหลาก-ดินถล่ม



4 หมู่บ้าน เดือนภัย

รายชื่อหมู่บ้าน (เรียงตามจังหวัด)	ประเภทการเตือน	ฝนราย 15 นาที (mm)	ฝนสะสม 12 ชั่วโมง (mm)	อุณหภูมิ (c)	ระดับน้ำ (m)	วัน-เวลาที่วัดได้ล่าสุด (DC)
1 บ้านผาน้ำน้อย (ตำบล พญาแก้ว อำเภอ เชียงกลาง จังหวัด น่าน (ที่ตั้งสถานี STN0337(GD_ID.175)))	เตือนด้วยน้ำฝน	0.0	127.0	24.80	N/A	2017/08/26 09:45
2 บ้านคู้ (ตำบล พญาแก้ว อำเภอ เชียงกลาง จังหวัด น่าน (หมู่บ้านครอบคลุมของสถานี บ้านผาน้ำน้อย,พญาแก้ว,เชียงกลาง,น่าน))						
3 บ้านพญาแก้ว (ตำบล พญาแก้ว อำเภอ เชียงกลาง จังหวัด น่าน (หมู่บ้านครอบคลุมของสถานี บ้านผาน้ำน้อย,พญาแก้ว,เชียงกลาง,น่าน))						
4 บ้านม่วง (ตำบล เชียงกลาง อำเภอ เชียงกลาง จังหวัด น่าน (หมู่บ้านครอบคลุมของสถานี บ้านผาน้ำน้อย,พญาแก้ว,เชียงกลาง,น่าน))						

4 หมู่บ้าน เฝ้าระวัง

รายชื่อหมู่บ้าน (เรียงตามจังหวัด)	ประเภทการเตือน	ฝนราย 15 นาที (mm)	ฝนสะสม 12 ชั่วโมง (mm)	อุณหภูมิ (c)	ระดับน้ำ (m)	วัน-เวลาที่วัดได้ล่าสุด (DC)
1 บ้านแม่สาย (บ้านท่าหามง) (ตำบล เรียงพางคำ อำเภอ แม่สาย จังหวัด เชียงราย (ที่ตั้งสถานี STN0029(GD_ID.228)))	เตือนด้วยระดับน้ำ	0.0	85.0	24.50	1.8	2017/08/26 10:00
2 บ้านปางยาง (ตำบล ภูคา อำเภอ บึง จังหวัด น่าน (ที่ตั้งสถานี STN0181(GD_ID.203)))	เตือนด้วยน้ำฝน	0.0	85.5	30.60	N/A	2017/08/26 10:00
3 บ้านขุนกุน (ตำบล ภูคา อำเภอ บึง จังหวัด น่าน (หมู่บ้านครอบคลุมของสถานี บ้านปางยาง,ภูคา,บึง,น่าน))						
4 บ้านแหน2 (ตำบล ผาตอ อำเภอ ท่าวังผา จังหวัด น่าน (ที่ตั้งสถานี STN1250(GD_ID.172)))	เตือนด้วยน้ำฝน	0.0	89.5	26.90	N/A	2017/08/26 10:00

การปฏิบัติตนเมื่อมีการแจ้งเตือนภัย

เฝ้าระวัง

สัญญาณไฟสีเขียวจะดังขึ้นทุก 20 นาที แต่ละครั้งสัญญาณไฟสีแดงจะดังขึ้นทุก 15 นาที แต่ละครั้งดังนาน 10 วินาที

การปฏิบัติตน

- ให้เฝ้าระวังและติดตามสถานการณ์
- คอยฟังประกาศจากหอกระจายข่าว

เตือนภัย

สัญญาณไฟสีแดงจะดังขึ้นทุก 3 นาที แต่ละครั้งดังนาน 10 วินาที

การปฏิบัติตน

- ให้เตรียมพร้อมรับสถานการณ์
- เก็บรวบรวมสิ่งของที่จำเป็น
- รอฟังประกาศและสัญญาณครั้งต่อไป

อพยพ

สัญญาณไฟสีแดงจะดังขึ้นทุก 3 นาที แต่ละครั้งดังนาน 10 วินาที

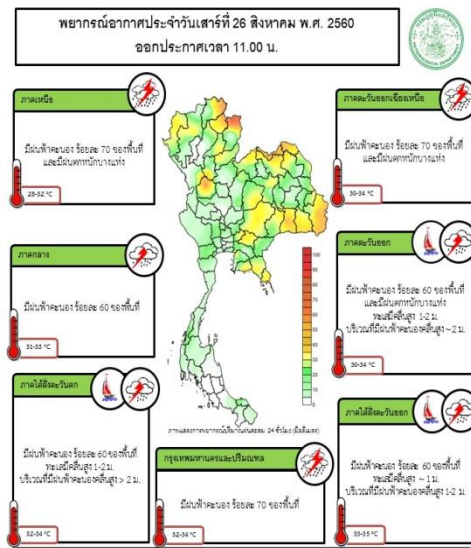
การปฏิบัติตน

- ให้เคลื่อนย้ายไปยังพื้นที่ปลอดภัย ที่ได้มีการแจ้งให้ทราบ

ลักษณะอากาศปัจจุบันเป็นภาวะปกติตามฤดูกาลที่มีร่องมรสุมพาดผ่านตอนบนของภาคเหนือและภาคตะวันออกเฉียงเหนือ ประกอบกับมรสุมตะวันตกเฉียงใต้ที่พัดปกคลุมทะเลอันดามัน

วันนี้ (26 ส.ค.60) ประเทศไทยตอนบนยังคงมีฝนตกชุก และมีฝนตกหนักบางพื้นที่ในภาคเหนือ ภาคตะวันออกเฉียงเหนือ และภาคตะวันออก ประชาชนที่อาศัยในที่ราบลุ่ม ที่ลาดเชิงเขาควรระวังอันตรายจากฝนตกหนักและฝนที่ตกสะสมอาจเกิดน้ำท่วมฉับพลัน และน้ำป่าไหลหลาก

ฝนมากกว่าค่าปกติ ทุกภาค
ปริมาณฝนสะสมทั้งประเทศตั้งแต่ต้นปี 2559 ถึง วันที่ 24 สิงหาคม 60 รวม 1282.4 มม. มากกว่าค่าเฉลี่ย 338.3 มม. (36%)

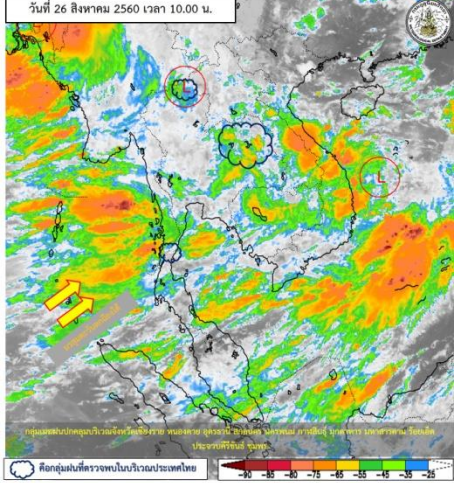
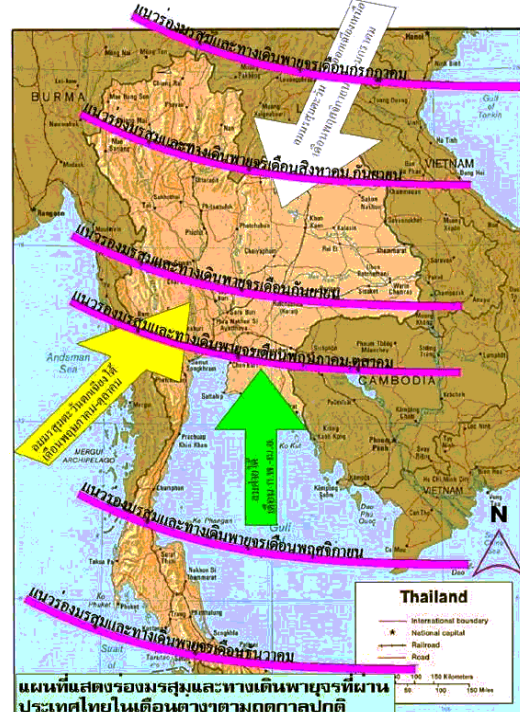
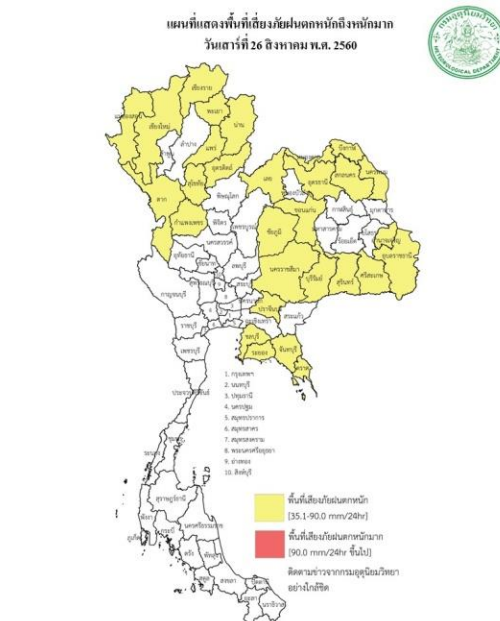


ในช่วงวันที่ 27-29 ส.ค. ประเทศไทยจะมีฝนเพิ่มขึ้น และมีฝนตกหนักบางแห่งในภาคเหนือ ภาคตะวันออกเฉียงเหนือ ภาคกลางรวมทั้งกรุงเทพมหานครและปริมณฑล ภาคตะวันออก และภาคใต้ฝั่งตะวันตก สำหรับทะเลอันดามันมีคลื่นสูงประมาณ 2 เมตร

ภาคเหนือ มากกว่าค่าปกติ 21%
ภาคตะวันออก มากกว่าค่าปกติ 31%
ภาคกลาง มากกว่าค่าปกติ 36%
ภาคตะวันออกเฉียงเหนือ มากกว่าค่าปกติ 18%
ภาคใต้ฝั่งตะวันออก มากกว่าค่าปกติ 109%
ภาคใต้ฝั่งตะวันตก มากกว่าค่าปกติ 31%

ในช่วงวันที่ 30-31 ส.ค. ประเทศไทยจะมีฝนลดลง ทะเลอันดามันมีคลื่นสูง 1-2 เมตร

(วันที่ 26 ส.ค. ร่องมรสุมพาดผ่านตอนบนของภาคเหนือ และภาคตะวันออกเฉียงเหนือ วันที่ 27-29 ส.ค ร่องมรสุมจะเลื่อนลงมาพาดผ่านภาคเหนือตอนล่าง ภาคกลาง และภาคตะวันออกเฉียงเหนือ มรสุมตะวันตกเฉียงใต้ที่พัดปกคลุมทะเลอันดามัน และภาคใต้จะมีกำลังแรงตลอดช่วง)



เมื่อเวลาประมาณ 10.00น. วันนี้ (26 ส.ค. 60) พายุโซนร้อน “ปาซา” (PAKHAR) ปกเกาะลูซอน ประเทศฟิลิปปินส์ ความคลุมบริเวณมเร็วลมสูงสุดใกล้ศูนย์กลางประมาณ 80 กม./ชม. กำลังเคลื่อนตัวทางทิศตะวันตกเฉียงเหนือ ด้วยความเร็วประมาณ 25 กม./ชม. คาดว่าจะเคลื่อนลงทะเลจีนใต้ตอนบนในวันนี้ (26 ส.ค.60) โดยมีแนวโน้มจะเคลื่อนไปทางเกาะไหหลำ ประเทศจีน และประเทศเวียดนามตอนบนในช่วงวันที่ 27-28 ส.ค.60



(ส่วน)

ประกาศกรมอุตุนิยมวิทยา
เรื่อง พายุ “ปาซา” (PAKHAR)
ฉบับที่ 5 (378/2560)

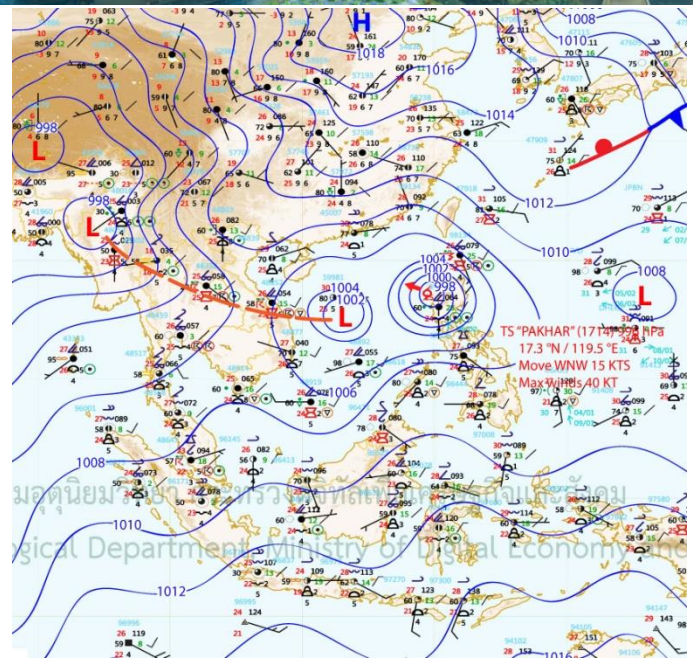
มีเวลา 10.00 น. วันที่ 26 ส.ค.60 พายุโซนร้อน “ปาซา” (PAKHAR) ปกเกาะลูซอน ประเทศฟิลิปปินส์ มีศูนย์กลางอยู่ที่ เส้นรุ้ง 17.0 องศาเหนือ เส้นแวง 119.0 องศาตะวันออก ความเร็วลมสูงสุดใกล้ศูนย์กลางประมาณ 80 กม./ชม. พายุกำลังเคลื่อนตัวทางทิศตะวันตกเฉียงเหนือด้วยความเร็วประมาณ 25 กม./ชม. คาดว่าจะเคลื่อนลงทะเลจีนใต้ตอนบนในวันที่ 27-28 ส.ค.60 โดยมีแนวโน้มจะเคลื่อนไปทางเกาะไหหลำ ประเทศจีน และประเทศเวียดนามตอนบนในช่วงวันที่ 27-28 ส.ค.60 โดยจะเคลื่อนเข้าสู่บริเวณทะเลจีนใต้ตอนบนและภาคเหนือของประเทศไทย แต่มีแนวโน้มจะเคลื่อนไปทางเวียดนามตอนบนจะไม่กระทบไทย และภาคเหนือของประเทศไทยจะมีฝนฟ้าคะนองและมีลมกระโชกแรงบ้างในบางพื้นที่

จึงขอให้ประชาชนติดตามประกาศจากกรมอุตุนิยมวิทยาอย่างใกล้ชิดไว้ด้วย

ประกาศ ณ วันที่ 26 สิงหาคม พ.ศ. 2560 เวลา 11.00 น.
กรมอุตุนิยมวิทยาขอประกาศฉบับที่ 5 ในวันที่ 26 สิงหาคม พ.ศ. 2560 เวลา 17.00 น.

(ลงชื่อ) วิบูลย์ ศักดิ์อุดมไชย
(นายวิบูลย์ ศักดิ์อุดมไชย)
อธิบดีกรมอุตุนิยมวิทยา

สำนักงานอุตุนิยมวิทยา
(นางอุบลวรรณ สันติสุข)
นักอุตุนิยมวิทยาชำนาญการ
สำนักงานข่าวภาค โทร 0 2398 9830
โทรสาร 0 2399 4012-3 e-mail: www.thairainandmet.tmd.go.th



ในระยะแรกพายุยังไม่มีผลกระทบต่อลักษณะอากาศของประเทศไทย แต่เมื่อพายุนี้เคลื่อนเข้าใกล้ประเทศเวียดนามตอนบนจะทำให้ภาคเหนือ และภาคตะวันออกเฉียงเหนือของประเทศไทยมีฝนเพิ่มมากขึ้นและมีฝนตกหนักบางพื้นที่

