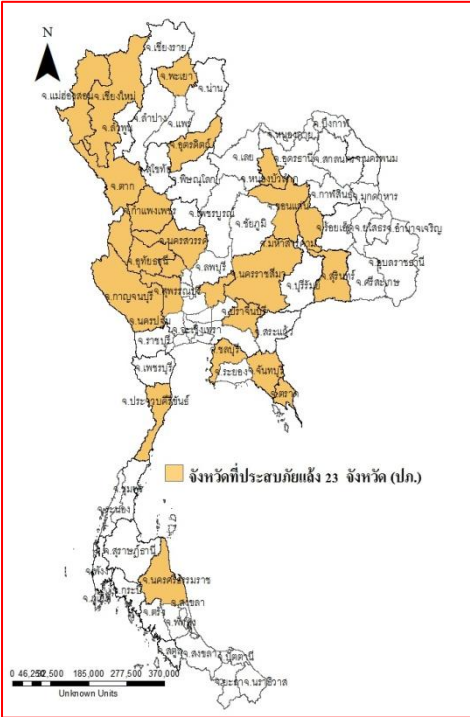




# รายงานสถานการณ์น้ำ ศูนย์ป้องกันวิกฤติน้ำ กรมทรัพยากรน้ำ วันพฤหัสบดีที่ ๑๕ กันยายน ๒๕๕๙

## สภาวะอากาศ

ภาคตะวันออกเฉียงเหนือมีฝนลดลง สำหรับบริเวณภาคเหนือและภาคกลางตอนบนมีฝนเพิ่มมากขึ้น และมีฝนตกหนักหลายพื้นที่ ในบริเวณจังหวัดแม่ฮ่องสอน เชียงใหม่ เชียงราย ลำพูน ลำปาง พะเยาแพร่ น่าน อุตรดิตถ์ สุโขทัย พิษณุโลก เพชรบูรณ์ พิจิตร กำแพงเพชร ตาก กาญจนบุรี อุทัยธานี ชัยนาท นครสวรรค์ และลพบุรี ขอให้ประชาชนในบริเวณดังกล่าวระมัดระวังอันตรายจากฝนตกหนักและฝนที่ตกสะสมไว้ด้วย ส่วนคลื่นลมบริเวณทะเลอันดามันและอ่าวไทยตอนบนมีกำลังแรงขึ้นโดยมีคลื่นสูง ๒-๓ เมตร ขอให้ชาวเรือเดินเรือด้วยความระมัดระวัง เรือเล็กควรงดออกจากฝั่งจนถึงวันที่ ๑๙ กันยายน ๒๕๕๙ นี้ไว้ด้วย และติดตามข่าวพยากรณ์อากาศจากกรมอุตุนิยมวิทยาอย่างใกล้ชิดต่อไป



## สถานการณ์น้ำ

- กรมอุตุนิยมวิทยา ชี้พายุเคลื่อนไป'ภาคกลาง-ภาคเหนือ' กทม.ฝนถล่มหนัก ๘๐ %
- จ.เชียงใหม่ สั่งปิดน้ำตก ๔ แห่งเชียงใหม่ พายุถล่มน้ำป่าไหลหลาก!
- จ.แพร่ ฝนตกหนักอ่างเก็บน้ำทะเล็ก ท่วมบ้านพัก-ถนน
- จ.พิษณุโลก อ่วมหนัก!น้ำป่าถล่ม ปชช.๑๐ ครัวเรือน ถูกตัดขาด
- จ.นครพนม น้ำเป็นท่วง น้ำท่วมนาข้าว ๔ ตำบล
- จ.มุกดาหาร พายุ"ราอี"เข้าจ.มุกดาหาร ชัดต้นไม้โค่นทับบ้าน-ถนน
- จ.บุรีรัมย์ อ่วมตีเปรสชันถล่ม น้ำท่วมนาข้าวเสียหายยับ
- จ.อุบลราชธานี ฤทธิ์พายุไซร่อนที่อุบลฯ น้ำท่วมถนน-จราจรติดขัด

## สถานการณ์น้ำต่างประเทศ

### การช่วยเหลือ

## สถานการณ์น้ำ

**ระดับน้ำในแม่น้ำโขง ที่มาข้อมูล :** สรุปสถานการณ์น้ำประจำวัน : ศูนย์ประมวลวิเคราะห์สถานการณ์น้ำ กรมชลประทานระดับน้ำแม่น้ำโขง ณ วันที่ ๑๓ กันยายน ๒๕๕๙ ที่สถานีเชียงแสน เชียงคาน หนองคาย นครพนม มุกดาหาร และโขงเจียม วัดได้ ๔.๖๓.๑๒.๓๕. ๙.๒๘ ๙.๕๓ ๙.๓๕ และ๑๐.๖๔ เมตร ตามลำดับ เปรียบเทียบกับตลิ่ง มีค่าเท่ากับ -๘.๑๗ -๓.๖๕ -๒.๙๒ -๒.๙๗. -๒.๖๕ และ-๓.๘๖ เมตร ตามลำดับ **แนวโน้มระดับน้ำท่า** สถานีเชียงคาน สถานีมุกดาหาร สถานีหนองคาย และสถานีอุบลราชธานี มีแนวโน้มระดับน้ำเพิ่มขึ้น สถานีเชียงแสน และสถานีนครพนม มีแนวโน้มระดับน้ำลดลง

**ระดับน้ำและคุณภาพน้ำของกลุ่มน้ำสงขลา** กลุ่มน้ำทะเลสาบสงขลา ปัจจุบันสถานการณ์น้ำในลำน้ำโดยทั่วไปยังคงอยู่ในภาวะปกติ (ระดับน้ำต่ำกว่าระดับตลิ่งต่ำสุด)ระดับน้ำในลำน้ำส่วนใหญ่มีแนวโน้มเพิ่มขึ้น สถานการณ์น้ำท่า (๘ ก.ย - ๑๒ ก.ย.๒๕๕๙) (ที่มา: กรมชลประทาน) สถานีคลองลำ อ.ศรีนครินทร์ จ.พัทลุง สถานีคลองนุ้ย อ.เมือง จ.พัทลุง สถานีคลองหระ อ.หาดใหญ่ จ.สงขลา สถานีคลองอู่ตะเภา อ.หาดใหญ่ จ.สงขลา สถานีคลองอู่ตะเภา อ.คลองหอยโข่ง จ.สงขลา สถานีคลองอู่ตะเภา อ.สะเดา จ.สงขลา วัดปริมาณน้ำได้ ๒.๔๕ ๑.๐๕ ๐.๓๐. ๗.๗๐ ๑๐.๖๐และ ๘.๗๐ ลบม/วินาที

สถานีตรวจวัดระดับน้ำ (CCTV) ณ วันที่ ๗ กันยายน ๒๕๕๙ การตรวจวัดระดับน้ำจากกล้อง (CCTV) ระดับน้ำส่วนใหญ่อยู่ในเกณฑ์ปกติ

จังหวัด	สถานที่ตั้งกล้อง	แม่น้ำ/คูน้ำ	วิกฤติ	วิกฤติ	ระดับน้ำ (ม.รทก.)			สถานการณ์	หมายเหตุ
			น้ำแล้ง	น้ำท่วม	พ.ศ.2558				
			ระดับน้อยกว่า	ระดับมากกว่า	5 ก.ย.	6 ก.ย.	7 ก.ย.		
จ.นครสวรรค์	หาดเสลา อ.เก้าเหลียว	ปิง	-	32.53	28.07	27.97	27.97	น้ำปกติ	↔
จ.ลำปาง	วัดเกาะวาลูการาม อ.เมือง	วัง	230.09	234.50	228.98	228.98	229.53	น้ำปกติ	↑
จ.แพร่	สะพานมหาโพธิ์ อ.เมือง	ยม	143.18	152.33	145.60	145.50	145.40	น้ำปกติ	↓
จ.สุโขทัย	สะพานศรีรัตนาลัย อ.ศรีรัตนาลัย	ยม	60.14	71.78	64.90	64.90	64.90	น้ำปกติ	↔
จ.พิจิตร	สะพานบ้านโพธิ์ทะเล อ.เมือง	ยม	21.84	31.63	28.10	28.10	28.10	น้ำปกติ	↔
จ.พิษณุโลก	สะพานบางระกำ อ.บางระกำ	ยม	31.73	37.23	35.10	34.90	34.90	น้ำปกติ	↔
จ.นครสวรรค์	บ้านทับกฤษ (ใต้) อ.ชุมแสง	ยม	-	-	16.73	16.73	16.73	น้ำปกติ	↔
จ.อุตรดิตถ์	สะพานท่าเสา อ.เมือง	น่าน	49.22	56.91	53.40	53.35	53.30	น้ำปกติ	↓
จ.พิษณุโลก	สะพานสุพรรณกัลยา อ.เมือง	น่าน	33.98	44.52	35.25	35.00	34.80	น้ำปกติ	↓
จ.อุตรธานี	สถานีหัวหลวง อ.เมือง	โขง	-	-	170.65	170.45	170.25	น้ำปกติ	↓
จ.นครพนม	เทศบาล ต.นาแก อ.นาแก	ห้วยน้ำก่ำ/โขงอีสาน	139.05	142.42	142.18	142.38	141.73	น้ำปกติ	↓
จ.ขอนแก่น	บ้านเหล่านักขุม อ.เมือง	ชี	142.78	149.71	145.05	145.00	145.20	น้ำปกติ	↑
จ.นครราชสีมา	ร.ร.เทศบาล 4 อ.เมือง	ลำตะคอง/มูล	174.60	178.00	176.60	176.60	176.55	น้ำปกติ	↓
จ.บุรีรัมย์	สตีก อ.สตีก	มูล	123.13	128.76	126.45	126.70	126.85	น้ำปกติ	↑
จ.พระนครศรีอยุธยา	อ.เสนา	น้อย/เจ้าพระยา	2.00	5.00	2.30	2.15	2.10	น้ำปกติ	↓
จ.ชัยนาท	บ้านเนินไผ่ อ.มโนรมย์	เจ้าพระยา	-	-	5.65	5.20	5.40	น้ำปกติ	↑
จ.ชัยนาท	วัดโคกจันทร์ อ.สรรพยา	เจ้าพระยา	-	14.93	7.19	7.19	7.19	น้ำปกติ	↔
จ.อ่างทอง	บ้านยางมณี อ.โพธิ์ทอง	เจ้าพระยา	-	9.11	6.20	6.16	5.61	น้ำปกติ	↓
จ.ลพบุรี	บ้านบางปี อ.เมือง	เจ้าพระยา	-	10.75	4.20	3.90	3.30	น้ำปกติ	↓
จ.พระนครศรีอยุธยา	บ้านป้อม อ.พระนครศรีอยุธยา	เจ้าพระยา	-	-	1.60	1.30	1.20	น้ำปกติ	↓
จ.อุทัยธานี	เชิงสะพานบริรักษ์ อ.เมือง	สะแกกรัง	15.16	19.90	6.80	6.55	6.00	น้ำปกติ	↓
จ.สมุทรสาคร	ท่าอลอม อ.เมือง	ท่าจีน	-8.91	-0.91	-1.29	-0.69	-0.49	น้ำปกติ	↑
จ.สมุทรสาคร	สะพานข้ามแม่น้ำท่าจีน3 อ.เมือง	ท่าจีน	-5.11	0.57	-0.44	0.01	0.06	น้ำปกติ	↑
จ.นครปฐม	สะพานข้ามแม่น้ำท่าจีน ทางหลวง346 อ.บางเลน	ท่าจีน	-4.57	0.21	-0.24	-0.24	-0.34	น้ำปกติ	↓
จ.สุพรรณบุรี	สะพานวัดพระรูป อ.เมือง	ท่าจีน	-1.26	2.75	1.64	1.14	1.09	น้ำปกติ	↓
จ.สุพรรณบุรี	สะพานข้ามแม่น้ำท่าจีนทางหลวง365 อ.สองแคว	ท่าจีน	1.55	5.18	4.36	4.26	4.10	น้ำปกติ	↓
จ.ชัยนาท	สะพานสามง่าม-ท่าโบสถ์ อ.หันคา	ท่าจีน	10.69	12.83	11.77	12.12	12.22	น้ำปกติ	↑
จ.พระนครศรีอยุธยา	สะพานบุรีคีรี อ.พระนครศรีอยุธยา	เจ้าพระยา	-	-	0.20	-0.10	-0.25	น้ำปกติ	↓
จ.จันทบุรี	ตรงข้ามวัดจันทาราม อ.เมือง	จันทบุรี/ ชายฝั่งทะเลตะวันออก	0.20	3.73	0.65	0.75	0.80	น้ำปกติ	↑
จ.เพชรบุรี	เทศบาลเมืองเพชรบุรี อ.เมือง	เพชรบุรี	-	3.18	0.95	0.85	0.80	น้ำปกติ	↓
จ.สงขลา	สถานีคลองอู่ตะเภาตอนล่าง อ.หาดใหญ่	คลองบางสะพาน/ ชายฝั่งทะเลตะวันตก	-	-	-0.10	-0.10	-0.10	น้ำปกติ	↔
จ.พัทลุง	สถานีคลองตะโหมด อ.ตะโหมด	ทะเลสาบสงขลา	-	-	21.40	21.30	21.40	น้ำปกติ	↑
จ.พัทลุง	นาท่อม อ.เมือง	ทะเลสาบสงขลา	-	-	20.20	20.20	20.30	น้ำปกติ	↑
จ.พัทลุง	ลำปำ อ.เมือง	ทะเลสาบสงขลา	-	-	-1.80	-1.85	-1.85	น้ำปกติ	↔

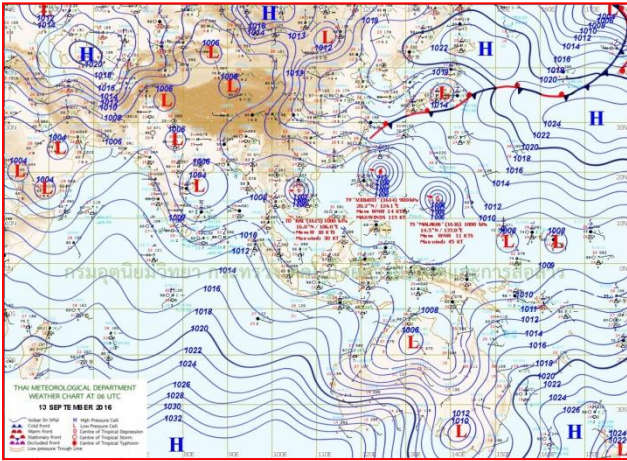
ปริมาณน้ำฝนสูงสุด (มม.)

จังหวัด	๘ ก.ย.๕๙	๙ ก.ย.๕๙	๑๐ ก.ย.๕๙	๑๑ ก.ย.๕๙	๑๒ ก.ย.๕๙
จ.แม่ฮ่องสอน	๑๐.๑	๑๒.๒	๘.๓	๓๓.๖	๑๒.๑
จ.เชียงใหม่	๑๑.๐	๗.๒	๑๕.๖	-	๑๐.๒
จ.เชียงราย	๒๗.๕	๒.๐	๖๖.๕	๙๑.๖	๔๗.๖
จ.พะเยา	๖.๘	-	๑๕.๒	๖๐.๔	๕.๕
จ.น่าน	๕.๒	๗.๗	๖๐.๖	๖๙.๘	๕๐.๔
จ.ลำพูน	๔๐.๙	-	๖.๖	๙.๙	๗๕.๔
จ.ลำปาง	๑๔.๑	๔.๘	๐.๕	๖๑.๕	๑๖.๑
จ.แพร่	๑.๖	-	๑๔.๑	๒๕.๖	๑๘.๕
จ.อุตรดิตถ์	๓.๗	๗.๐	๐.๕	๒๕.๒	๑๕.๐
จ.สุโขทัย	๐.๕	-	-	๖๒.๔	๑๕.๒
จ.ตาก	๒๐.๒	๕.๐	๑๓.๒	๒๐.๔	๑๗.๐
จ.พิษณุโลก	๑๒.๙	๑๕.๐	๒๖.๐	๘๒.๔	๒๓.๐
จ.เพชรบูรณ์	๐.๕	๑.๗	๕๕.๐	๒๗.๒	๓๐.๙
จ.กำแพงเพชร	๑๒.๕	๙๒.๐	๑๕.๘	๕๓.๙	๔.๕
จ.พิจิตร	-	-	๑.๔	๑.๙	๖.๘
จ.หนองคาย	๔๕.๐	๑๒.๖	๑๓.๐	๐.๕	๐.๒
จ.เลย	๒๕.๓	๒๘.๔	๔๒.๓	๒๔๘.๐	๒๐.๐
จ.อุดรธานี	๑๙.๐	๕๓.๐	๓๒.๐	๑๐.๗	-
จ.หนองบัวลำพู	๖๐.๒	-	๑.๒	๐.๗	-
จ.นครพนม	๒๕.๓	๓๕.๐	๑๒๖.๘	๕๘.๐	๗.๕
จ.สกลนคร	๑๓.๖	๓๙.๔	๗๗.๗	๕๕.๔	๑๕.๕
จ.มุกดาหาร	๑.๗	๒.๐	๑๑๐.๗	๓๖.๓	๒๐.๕
จ.ขอนแก่น	๓๗.๒	๑๘.๗	๓๗.๒	๔๒.๐	-
จ.มหาสารคาม	๓.๕	๗.๕	๑๐.๘	๓.๐	-
จ.กาฬสินธุ์	๓๖.๘	๐.๒	๓๒.๐	๘๔.๐	๓๕.๐
จ.ร้อยเอ็ด	๙.๔	-	๖.๓	๒.๗	-
จ.ชัยภูมิ	๒๖.๓	๒๔.๐	๓๐.๐	๗๕.๖	๑๐๒.๖
จ.อุบลราชธานี	๕๔.๒	๑๗.๒	๑๐๐.๐	๑๒.๑	๔๘.๒
จ.อำนาจเจริญ	-	-	๑๒๓.๓	๒๐.๐	๑๐.๕
จ.ยโสธร	๒๗.๔	-	-	๑๔.๐	๒.๑
จ.สุรินทร์	๒๑.๗	๔๗.๗	๗๐.๕	๔.๑	๒๙.๕
จ.นครราชสีมา	๖๓.๕	๔.๐	-	๑.๔	๕๒.๕
จ.บุรีรัมย์	๑.๑	๑.๘	๙.๒	๓.๘	๔๓.๗
จ.ศรีสะเกษ	๐.๓	๗.๓	๙.๗	๐.๒	-



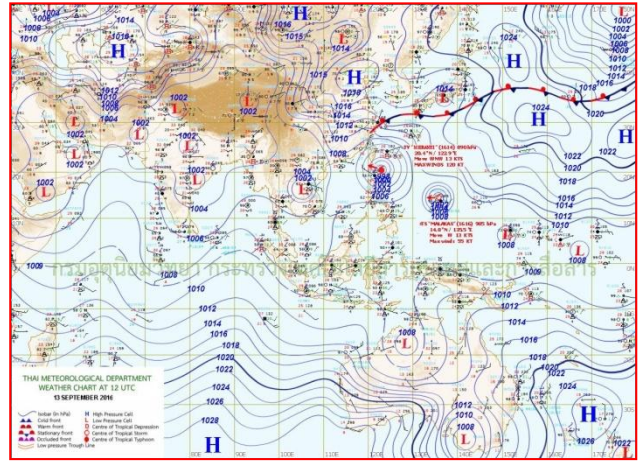


# แผนที่อากาศ-



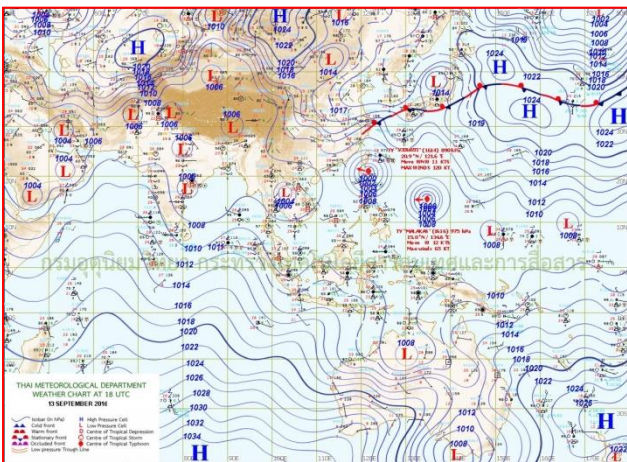
๑๓ ก.ย.๕๙ เวลา ๐๓:๐๐ น.

๑



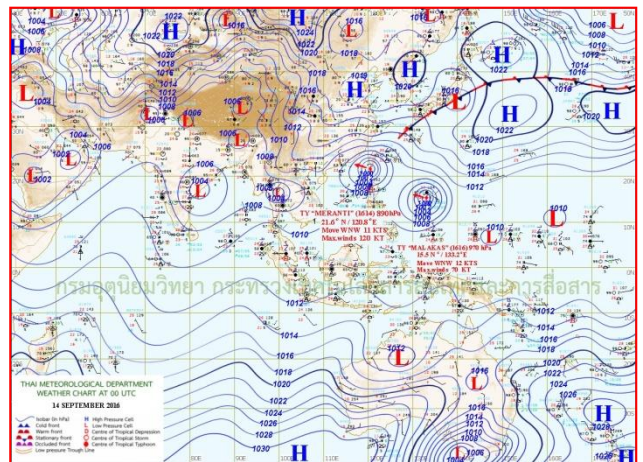
๑๓ ก.ย.๕๙ เวลา ๑๙:๐๐ น.

๒



๑๔ ก.ย.๕๙ เวลา ๑:๐๐ น.

๓



๑๔.ก.ย ๕๙ เวลา ๗:๐๐ น.

๔





## ชี้พายุก่อเคลื่อนไป'กลาง-เหนือ' กทม.ฝนถล่มหนัก๘๐%

กรมอุตุนิยมวิทยา พยากรณ์อากาศ ๒๔ ชั่วโมงข้างหน้าว่า พยากรณ์อากาศ ๒๔ ชั่วโมงข้างหน้า พายุดีเปรสชัน “ราอี” (Rai) ที่เคลื่อนผ่านจังหวัดอุบลราชธานี และอำนาจเจริญได้อ่อนกำลังลงเป็นหย่อมความกดอากาศต่ำกำลังแรงปกคลุมบริเวณภาคตะวันออกเฉียงเหนือตอนกลางแล้ว และคาดว่าจะเคลื่อนไปปกคลุมภาคกลางตอนบน และภาคเหนือ ตามลำดับต่อไป ลักษณะเช่นนี้ทำให้บริเวณจังหวัดเลย หนองคาย บึงกาฬ หนองบัวลำภู อุดรธานี สกลนคร นครพนม กาฬสินธุ์ ขอนแก่น มหาสารคาม ร้อยเอ็ด ชัยภูมิ บุรีรัมย์ นครราชสีมา นครสวรรค์ สระบุรี ลพบุรี ชัยนาท อุทัยธานี เชียงใหม่ เชียงราย พะเยา น่าน แพร่ ลำพูน ลำปาง อุตรดิตถ์ สุโขทัย พิษณุโลก พิจิตร ตาก และ เพชรบูรณ์ มีฝนตกเป็นบริเวณกว้างและมีฝนตกหนักถึงหนักมากหลายพื้นที่ ขอให้ประชาชนในบริเวณดังกล่าวระมัดระวังอันตรายจากฝนตกหนักถึงหนักมากและฝนที่ตกสะสมไว้ด้วย ส่วนบริเวณจังหวัดมุกดาหาร ยโสธร ศรีสะเกษ สุรินทร์อำนาจเจริญ อุบลราชธานี จะมีฝนลดลง ส่วนคลื่นลมบริเวณทะเลอันดามันและอ่าวไทยตอนบนมีกำลังแรงขึ้นโดยมีคลื่นสูง ๒-๓ เมตร ขอให้ชาวเรือเดินเรือด้วยความระมัดระวัง เรือเล็กควรงดออกจากฝั่งจนถึงวันที่ ๑๙ กันยายน ๒๕๕๙ นี้ไว้ด้วย และติดตามข่าวพยากรณ์อากาศจากกรมอุตุนิยมวิทยาอย่างใกล้ชิดต่อไป

สำหรับการพยากรณ์อากาศสำหรับประเทศไทย

ภาคเหนือ มีเมฆเป็นส่วนมาก โดยมีฝนฟ้าคะนอง ร้อยละ ๕๐ ของพื้นที่ และมีฝนตกหนักบางแห่ง ส่วนมากบริเวณจังหวัดเชียงใหม่ เชียงราย ลำพูน ลำปาง พะเยา แพร่ น่าน อุตรดิตถ์ สุโขทัย พิษณุโลก เพชรบูรณ์ และตาก อุณหภูมิต่ำสุด ๒๒-๒๔ องศาเซลเซียส อุณหภูมิสูงสุด ๒๖-๓๑ องศาเซลเซียส ลมตะวันตกเฉียงใต้ ความเร็ว ๑๕-๓๐ กม./ชม.

ภาคตะวันออกเฉียงเหนือ มีเมฆเป็นส่วนมาก โดยมีฝนฟ้าคะนอง ร้อยละ ๕๐ ของพื้นที่ และมีฝนตกหนักถึงหนักมากบางแห่ง บริเวณจังหวัดเลย หนองคาย บึงกาฬ หนองบัวลำภู อุดรธานี สกลนคร นครพนม กาฬสินธุ์ ขอนแก่น มหาสารคาม ร้อยเอ็ด ชัยภูมิ บุรีรัมย์ และนครราชสีมา อุณหภูมิต่ำสุด ๒๓-๒๕ องศาเซลเซียส อุณหภูมิสูงสุด ๒๗-๒๙ องศาเซลเซียส ลมตะวันตกเฉียงใต้ ความเร็ว ๑๕-๓๐ กม./ชม.

ภาคกลาง มีเมฆเป็นส่วนมาก กับมีฝนฟ้าคะนอง ร้อยละ ๘๐ ของพื้นที่ และมีฝนตกหนักบางแห่ง ส่วนมากบริเวณจังหวัดนครสวรรค์ อุทัยธานี ชัยนาท สระบุรี และลพบุรี อุณหภูมิต่ำสุด ๒๓-๒๕ องศาเซลเซียส อุณหภูมิสูงสุด ๒๙-๓๑ องศาเซลเซียส ลมตะวันตกเฉียงใต้ ความเร็ว ๑๕-๓๐ กม./ชม.

ภาคตะวันออก มีเมฆเป็นส่วนมาก กับมีฝนฟ้าคะนอง ร้อยละ ๘๐ ของพื้นที่ และมีฝนตกหนักถึงหนักมากบางแห่ง ส่วนมากบริเวณจังหวัดปราจีนบุรี สระแก้ว ชลบุรี ระยอง จันทบุรี และตราด อุณหภูมิต่ำสุด ๒๓-๒๕ องศาเซลเซียส อุณหภูมิสูงสุด ๒๖-๓๒ องศาเซลเซียส ลมตะวันตกเฉียงใต้ ความเร็ว ๒๐-๓๕ กม./ชม. ทะเลมีคลื่นสูงประมาณ ๒ เมตร บริเวณที่มีฝนฟ้าคะนองคลื่นสูงมากกว่า ๒ เมตร

ภาคใต้ (ฝั่งตะวันออก) มีเมฆเป็นส่วนมาก กับมีฝนฟ้าคะนอง ร้อยละ ๖๐ ของพื้นที่ ส่วนมากบริเวณจังหวัดเพชรบุรี ประจวบคีรีขันธ์ ชุมพร สุราษฎร์ธานี และนครศรีธรรมราช อุณหภูมิต่ำสุด ๒๒-๒๕ องศาเซลเซียส อุณหภูมิสูงสุด ๓๑-๓๓ องศาเซลเซียส ลมตะวันตกเฉียงใต้ ความเร็ว ๑๕-๓๕ กม./ชม. ทะเลมีคลื่นสูง ๑-๒ เมตร ห่างฝั่งคลื่นสูงประมาณ ๒ เมตร

ภาคใต้ (ฝั่งตะวันตก) มีเมฆเป็นส่วนมาก กับมีฝนฟ้าคะนอง ร้อยละ ๗๐ ของพื้นที่ และมีฝนตกหนักบางแห่ง บริเวณจังหวัดระนอง พังงา และภูเก็ต อุณหภูมิต่ำสุด ๒๒-๒๕ องศาเซลเซียส อุณหภูมิสูงสุด ๒๙-๓๑ องศาเซลเซียส ลมตะวันตกเฉียงใต้ ความเร็ว ๒๐-๔๐ กม./ชม. ทะเลมีคลื่นสูง ๒-๓ เมตร บริเวณที่มีฝนฟ้าคะนองคลื่นสูงมากกว่า ๓ เมตร

กรุงเทพมหานครและปริมณฑล มีโอกาสเกิดฝนฟ้าคะนอง ร้อยละ ๘๐ และมีฝนตกหนักบางแห่ง อุณหภูมิต่ำสุด ๒๔-๒๕ องศาเซลเซียส อุณหภูมิสูงสุด ๓๑-๓๒ องศาเซลเซียส ลมตะวันตกเฉียงใต้ ความเร็ว ๑๕-๓๐ กม./ชม.

## สั่งปิดน้ำตก๔แห่งเชียงใหม่ พายุถล่มน้ำป่าไหลหลาก!

ฝนถล่มเชียงใหม่ ต้นสน ๑๐๐ ปี ล้มทับบันไดนาคทางขึ้นวัดพระธาตุดอยสุเทพเสียหาย และเกิดน้ำป่าไหลหลากท่วมบ้านเรือนประชาชน สั่งปิดน้ำตก ๒ แห่ง อุทยานดอยอินทนนท์ และอีก ๒ แห่ง ดอยสุเทพ อ.แมริม เชียงใหม่ หัวหน้าท่องเที่ยวเป็นอันตราย

นายไพรินทร์ ลิ่มเจริญ หัวหน้าสำนักงานป้องกันและบรรเทาสาธารณภัยจังหวัดเชียงใหม่เปิดเผยว่า ตั้งแต่เวลา ๐๓.๐๐ น. ได้เกิดฝนตกหนักในพื้นที่ อ.จอมทอง ส่งผลให้มีน้ำป่าจากลำแม่กลางล้นตลิ่งเข้าท่วมบ้านเมืองกลาง หมู่ ๑๑ ต.บ้านกลาง บ้านเรือนราษฎรได้รับความเสียหาย ทางอำเภอ รวมทั้ง อปท. กำนัน ผู้ใหญ่บ้าน กำลังเข้าทำการสำรวจในพื้นที่เพื่อให้ความช่วยเหลือพี่น้องประชาชนในพื้นที่ นอกจากนี้ก็ได้ทราบว่า ระดับน้ำตกแม่กลางบนยอดดอยอินทนนท์ อ.จอมทอง มีปริมาณน้ำ



เพิ่มขึ้น ทางอำเภอ และส่วนที่เกี่ยวข้องได้เฝ้าระวังและแจ้งเตือนประชาชนในพื้นที่ให้เตรียมความพร้อมรับมือน้ำป่าไหลหลาก และท่วมฉับพลันแล้ว จากการตรวจสอบเรดาร์ฝนหลวงอมก๋อย พบว่ามีกลุ่มฝนบริเวณ อ.ดอยเต่า แม่แจ่ม อมก๋อย และอ.ฮอด (สี่เหลียง) รวม ๔ อำเภอ ซึ่งจะมีฝนตกหนัก ทาง ปภ.เชียงใหม่ ก็ได้ประสานไปยังอำเภอต่างๆให้เฝ้าระวังเรื่องน้ำป่าไหลหลาก ดินโคลนถล่มแล้ว

ด้านนายพรเทพ เจริญสืบสกุล หน.อุทยานแห่งชาติดอยอินทนนท์ เปิดเผยว่า อุทยานแห่งชาติดอยอินทนนท์ขอปิดน้ำตกแม่กลางและน้ำตกแม่ยะ จนกว่าสถานการณ์น้ำป่าไหลหลากจะดีขึ้น เนื่องจากมีกระแส น้ำรุนแรงมาก เพื่อป้องกันเหตุอันตรายที่จะเกิดกับนักท่องเที่ยวพร้อมกับให้เจ้าหน้าที่ทุกแห่งในแหล่งท่องเที่ยวเฝ้าระมัดระวังและดูแลนักท่องเที่ยวที่เข้าไปเที่ยวด้วย เพื่อให้เกิดความปลอดภัยมากที่สุดและขอให้นักท่องเที่ยวที่เข้าไปเที่ยวระมัดระวังในการเดินทางและหลีกเลี่ยงบริเวณน้ำตก โดยสอบถามและเช็ฟังค่าเตือนจากตามป้ายหรือเจ้าหน้าที่ด้วยเพื่อความปลอดภัยในชีวิตและทรัพย์สินพร้อมกับการเตรียมรับมือสถานการณ์น้ำป่าหลากในพื้นที่ตลอด ๒๔ ชั่วโมง

ต่อมา นายกริชสยาม คงสตรี หัวหน้าอุทยานแห่งชาติดอยสุเทพ - ปุย เปิดเผยว่า เนื่องจากขณะนี้เกิดน้ำป่าไหลหลากในบริเวณน้ำตก ของอุทยานแห่งชาติดอยสุเทพ-ปุย จำนวน ๒ แห่ง ได้แก่ น้ำตกแม่สา และน้ำตกตาดหมอก ต.แม่แรม อ.แมริม ทางจังหวัดเชียงใหม่ อุทยานแห่งชาติดอยสุเทพ-ปุย พิจารณาแล้วเห็นว่า อาจเกิดอันตรายต่อนักท่องเที่ยวจึงขอปิดการบริการการท่องเที่ยวในพื้นที่น้ำตกทั้งสองแห่งจนกว่าสถานการณ์จะเข้าสู่ภาวะปกติ โดยในเบื้องต้นได้สั่งการให้เจ้าหน้าที่แจ้งเตือนภัยแก่ราษฎรที่อาจได้รับผลกระทบ ตลอดจนเฝ้าระวังสถานการณ์อย่างต่อเนื่อง

นายปรีชา อ่องคำ ผู้ช่วยผู้ใหญ่บ้าน บ้านดอยสุเทพ เปิดเผยว่า ในช่วงรุ่งเช้าของวันนี้ได้มีต้นสนขนาดใหญ่ อายุร้อยปีล้มพาดช่วงต้นลำตัวพญานาคบันไดขึ้นดอยสุเทพ ซึ่งเป็นวัดคู่บ้านคู่เมืองเชียงใหม่ ทำให้ตัวบันไดนาคแตกจากการกระแทกดังกล่าว ซึ่งทาง อปท. อปพร. เทศบาลตำบลสุเทพ เจ้าหน้าที่อุทยานดอยสุเทพ - ปุย รวมถึงคนงานของวัดได้ช่วยกันเร่งตัดต้นสนดังกล่าวเพื่อเคลียร์เส้นทางบริเวณทางขึ้นบันไดให้นักท่องเที่ยวสามารถเดินขึ้นมาราบไหวพระได้ นอกจากนี้ก็มีการเฝ้าระวังจุดอื่นๆที่คาดว่าจะเป็จุดเสี่ยงบนยอดดอยเพื่อให้เกิดความปลอดภัยกับนักท่องเที่ยวมากที่สุด (เดลินิวส์)

#### **แพร่ฝนตกหนักอ่างเก็บน้ำทะเล็ก ท่วมบ้านพัก-ถนน**

ฝนที่ตกหนักตลอดคืนที่ผ่านมา ทำให้มีน้ำป่าไหลหลาก และน้ำจากอ่างห้วยผาค่า ทะเล็กเข้าท่วมบ้านเรือนราษฎร บริเวณ หมู่ ๔ และ หมู่ ๑๑ ต.ป่าแม่ต อ.เมือง จ.แพร่ ขณะที่ถนนที่ชาวบ้านใช้สัญจรต้องปิดตัวลงชั่วคราว เพราะระดับน้ำท่วมสูงจนมองไม่เห็นทาง

ผู้สื่อข่าวรายงานว่า เกิดเหตุน้ำป่าไหลหลากเข้าท่วมบ้านเรือนราษฎรในท้องที่หมู่ ๔ และหมู่ ๑๑ ต.ป่าแม่ต อ.เมือง จ.แพร่ หลังจากมีฝนตกหนักตลอดทั้งคืนที่ผ่านมา ทำให้น้ำจากอ่างห้วยผาค่า ซึ่งตั้งอยู่ที่หมู่ ๑๑ ต.ป่าแม่ต ซึ่งเป็นอ่างเก็บน้ำขนาดเล็กเอ่อล้นไหลทะลักเข้าท่วมบ้านเรือนและถนนที่ใช้สัญจรไปมาต้องปิดลงชั่วคราว เนื่องจากกระแส น้ำรุนแรงและน้ำขึ้นสูง ๑-๒ เมตร จนมองไม่เห็นทาง ขณะที่ชาวบ้านต้องขนของขึ้นที่สูง บางแห่งขนของไม่ทันเพราะน้ำมาเร็ว และชาวบ้านไม่ทันระวังเพราะคิดว่าแม่น้ำยมยังไม่ถึงจุดวิกฤต ในขณะที่แม่น้ำยม ที่จุดวัดระดับสถานีน้ำโค้ง ระดับน้ำขึ้นสูงถึง ๗ เมตร ปริมาณน้ำ ๗๙๕ ลบ.ม./วินาที

ด้าน นางจันทร์ พิชะเดช อายุ ๖๙ ปี ชาวบ้านหมู่ ๔ ต.ป่าแม่ต กล่าวว่า ตื่นขึ้นมาเมื่อช่วงเวลา ๐๔.๐๐ น. ก็พบว่าน้ำจากอ่างห้วยผาค่าได้ไหลทะลักเข้าบ้านแล้ว ทำให้เก็บของไม่ทัน ทรัพย์สินหลายอย่างได้รับความเสียหาย จึงอยากให้ทางหน่วยงานที่เกี่ยวข้องเร่งเข้ามาช่วยเหลือเยียวยาชาวบ้านที่ได้รับผลกระทบด้วย (เดลินิวส์)

#### **อ่วมหนัก! พิชญ์โลกน้ำป่าถล่ม ปชช.๑๐ครัวเรือนถูกตัดขาด**

ฝนตกหนักในจ.พิชญ์โลก และเกิดน้ำป่าไหลหลากท่วมบ้านเรือน ทำให้ชาวบ้านบางส่วนต้องอพยพมาอยู่ที่ศาลาวัด และอีก ๑๐หลังคาเรือนถูกตัดขาดจากโลกภายนอก พุธที่ ๑๔ กันยายน ๒๕๕๙ เวลา ๑๐.๕๔ น.

ผู้สื่อข่าวรายงานว่า จ.พิชญ์โลกมีฝนตกหนักเป็นบริเวณกว้าง ครอบคลุมทั้งจังหวัดตั้งแต่ค่ำวานนี้(๑๓ส.ค.) ที่ ต.ชมพู อ.เนินมะปราง จ.พิชญ์โลก ซึ่งฝนที่ตกหนักในเขตเทือกเขาสูง อช.ทุ่งแสลงหลวง ส่งผลให้ระดับน้ำในคลองชมพู เพิ่มระดับขึ้นอย่างรวดเร็ว และเริ่มไหลล้นตลิ่ง ตั้งแต่ช่วงเวลา ๐๒.๐๐-๐๓.๐๐ น. ซึ่งที่บ้านชมพู หมู่ ๓ ต.ชมพู หอกระจายข่าวได้ประกาศแจ้งเตือนให้ชาวบ้านที่อาศัยอยู่ริมคลองชมพู อพยพไปอยู่ที่ศาลาการเปรียญวัดชมพู ขณะที่ระดับน้ำ ได้สูงถึง ๑๐ เมตร และได้เริ่มไหลล้นตลิ่งคลองชมพูในส่วนที่ต่ำ และกำลังไหลเข้าสู่พื้นที่หมู่บ้านด้านล่างบริเวณบ้านซำรัง บ้านปลวกง่าม ต.ชมพูต่อไป



ด้านนายแวง สนใจ สมาชิกองค์การบริหารส่วนตำบลชมพู กล่าวว่า น้ำในคลองชมพูได้เพิ่มระดับขึ้นอย่างรวดเร็ว ตั้งแต่ช่วงเวลาประมาณ ๐๒.๐๐ น. ทางหมู่บ้านได้ประกาศแจ้งให้ชาวบ้านที่อาศัยอยู่ริมคลอง เตรียมพร้อมรับสถานการณ์ บางส่วนได้อพยพมาอยู่ที่ศาลาวัด น้ำที่ท่วมสะพานคอนกรีตข้ามคลองชมพูในหมู่บ้าน ขณะนี้น้ำเริ่มทรงตัวและเริ่มไหลลงไป ด้านท้ายหมู่บ้านแล้ว ส่วนหมู่บ้านร่มเกล้า ต.ชมพู อ.เนินมะปราง กระแสน้ำได้พัดถนนในหมู่บ้านขาดเสียหาย มีประชาชน ได้รับผลกระทบถูกตัดขาดจากโลกภายนอก ๑๐ ครอบครัว ขณะที่หน่วยงานท้องถิ่นกำลังเร่งให้ความช่วยเหลือ.. (เดลินิวส์)

### "นครพนม" นำเป็นห่วง น้ำท่วมนาข้าว ๔ ตำบล

สถานการณ์น้ำจังหวัดนครพนมนำเป็นห่วง ล่าสุดท่วมนาข้าว ๔ ตำบล เบื้องต้นนายอำเภอสังขจันท.เผ่าระวังฝนตกหนัก เตรียมหาเส้นทางสำรองหากถนนถูกน้ำตัดขาดจากน้ำท่วม

ผู้สื่อข่าวรายงานว่า ที่ จ.นครพนม สถานการณ์น้ำยังนำเป็นห่วง เนื่องจากมีฝนตกหนักต่อเนื่อง ตั้งแต่ช่วงเช้าที่ผ่านมา ไม่เพียงพื้นที่ติดกับแม่น้ำโขงที่ได้รับผลกระทบ ยังมีอำเภอที่ติดกับลำน้ำสาขาเริ่มได้รับผลกระทบหนัก โดยเฉพาะพื้นที่ อ.โพธิ์สวรรค์ ซึ่งติดกับลำน้ำอูน ที่รองรับน้ำมาจากพื้นที่ จ.สกลนคร เริ่มมีปัญหาน้ำเอ่อล้น ทำให้น้ำท่วมพื้นที่นาข้าว ในพื้นที่ ๔ ตำบล ได้แก่ ตำบลนาห้วยบ่อ ตำบลนาขมิ้น ตำบลโพธิ์สวรรค์ และ ตำบลโพธิ์งาน มีพื้นที่นาข้าวถูกน้ำท่วมขัง ประมาณ ๑,๐๐๐ ไร่ หนักสุดคือ พื้นที่ ต.นาห้วยบ่อ ได้รับผลกระทบ นาข้าวถูกน้ำท่วมประมาณ ๕๐๐ ไร่ นอกจากนี้ ชาวบ้านยังได้รับความเดือดร้อน ด้านการสัญจร มีถนนที่เชื่อมไปยัง อ.โพธิ์สวรรค์ และ อำเภอศรีสงคราม เป็นระยะทางยาวกว่า ๓ กิโลเมตร ระดับน้ำสูงประมาณ ๓๐ เซนติเมตร หากมีฝนตกต่อเนื่องในช่วงนี้คาดว่าจะทำให้น้ำท่วมได้รับความเสียหายทั้งหมด และถนนถูกตัดขาดไม่สามารถสัญจร ระหว่างอำเภอได้ต้องเลี่ยงใช้เส้นทางที่อ้อม

เบื้องต้นนายวรวิทย์ พิมพนิตย์ นายอำเภอโพธิ์สวรรค์ ได้สั่งการให้ นายวัชรินทร์ นามวงศ์ ปลัดป้องกันอำเภอโพธิ์สวรรค์ ประสานงานร่วมกับ นางทัศนีย์ แสงศิริพงษ์ นายก อบต.นาห้วยบ่อ นำเจ้าหน้าที่ป้องกันและบรรเทาสาธารณภัย และเจ้าหน้าที่ เกี่ยวข้อง ลงพื้นที่สำรวจให้การช่วยเหลือชาวบ้านที่ได้รับผลกระทบ พร้อมประกาศเตือนให้ประชาชนเผ่าระวังติดตามสถานการณ์ น้ำในช่วงนี้ และวางแผนหาเส้นทางสำรองบรรเทาความเดือดร้อนในการสัญจรไปมาหากถนนเชื่อมไปยังอำเภอหมู่บ้านถูกตัดขาด จากน้ำท่วม (เดลินิวส์)

### พายุ"ราอี"เข้าจ.มุกดาหาร ชัดต้นไม้โค่นทับบ้าน-ถนน

พายุโซนร้อน "ราอี" กำลังเคลื่อนตัวเข้าสู่ จ.มุกดาหาร ทำให้ลมพัดต้นไม้ใหญ่ หักโค่นทับบ้านเรือนประชาชนและถนน ด้าน ผู้ว่าสั่งการหัวหน้าส่วนราชการ และหน่วยงานที่เกี่ยวข้อง เตรียมรับมือ พร้อมประเมินสถานการณ์ตลอด ๒๔ ชม.

นายสรสิทธิ์ ฤทธิ์สรไกร ผวจ.มุกดาหาร เปิดเผยว่า หลังได้รับการแจ้งเตือนจากกรมอุตุนิยมวิทยา เรื่องพายุโซนร้อนราอี (Rai) ซึ่งจะทำให้มีฝนตกหนักในภาคตะวันออกเฉียงเหนือ ขณะนี้จึงได้มีหนังสือสั่งการไปยังหัวหน้าส่วนราชการ นายอำเภอ หน่วยบรรเทาสาธารณภัย ทั้งฝ่ายพลเรือน ตำรวจ ทหาร และอาสาสมัคร เตรียมอุปกรณ์ไว้ช่วยเหลือประชาชน หากเกิดอุทกภัยขึ้น ในพื้นที่ตลอด ๒๔ ชม. พร้อมทั้งสั่งให้นายอำเภอทั้ง ๗ อำเภอ ซึ่งมีพื้นที่เสี่ยงอยู่ตามที่ราบลุ่มต่ำ หรืออยู่ตามริมฝั่งแม่น้ำ แจ้งเตือนไปยังกำนันผู้ใหญ่บ้าน ให้ออกประกาศแจ้งประชาชนผ่านหอกระจายข่าวประจำหมู่บ้านเพื่อเตรียมรับมือ กับปริมาณน้ำฝน ที่จะตกลงมาระหว่างวันที่ ๑๓-๑๕ ก.ย.นี้ และขอให้พี่น้องประชาชนชาว จ.มุกดาหาร ติดตามรับฟังข่าวพยากรณ์อากาศจาก กรมอุตุนิยมวิทยาในช่วงนี้อย่างใกล้ชิด

ขณะที่ผู้สื่อข่าวรายงานว่า พายุโซนร้อนราอี ส่งผลให้มีฝนตกตลอดทั้งวันในพื้นที่ จ.มุกดาหาร เกิดลมกระโชกแรงพัดต้นไม้ ใหญ่หักโค่นล้มทับบ้านเรือนราษฎร บริเวณถนนชยางกูร ต.มุกดาหาร อ.เมืองมุกดาหาร และมีต้นไม้ใหญ่ล้มทับเส้นทางบ้านพาลูกา อ.หว้านใหญ่ ขณะเดียวกันทางสำนักงานเทศบาล และ สำนักงานบรรเทาสาธารณภัย จ.มุกดาหาร ได้เข้าช่วยเหลือผู้ได้รับ ผลกระทบเป็นที่เรียบร้อยแล้ว ส่วนระดับน้ำในแม่น้ำโขงยังคงเพิ่มสูงขึ้นอย่างต่อเนื่อง เนื่องจากมีน้ำไหลลงมาจากทางเหนือ และน้ำจากลำห้วยสาขาไหลลงสู่แม่น้ำโขง ปัจจุบันอยู่ที่ ๙.๓๕ เมตร ต่ำกว่าตลิ่ง ๓.๑๕ เมตร ระดับวิกฤติอยู่ที่ ๑๒.๕๐ เมตร (เดลินิวส์)

### จ.บุรีรัมย์อ่วมตีเปรสชันถล่ม น้ำท่วมนาข้าวเสียหายยับ

อ่วม!! จ.บุรีรัมย์ฝนตกหนัก น้ำป่าหลาก เหตุพายุฝนตีเปรสชันบริเวณทะเลจีนใต้พัดเข้ามาในภาคอีสาน ทำให้มีฝนตก ต่อเนื่อง ประกอบน้ำป่าไหลหลากท่วมถนน พบบ้านเรือนถูกน้ำท่วมแล้ว ๔๐หลัง นาข้าวเสียหายกว่า ๓๐๐ ไร่

ผู้สื่อข่าวรายงานว่า อิทธิพลจากพายุ ดีเปรสชันที่พัดผ่านเข้ามาในภาคตะวันออกเฉียงเหนือทำให้ จ.บุรีรัมย์ มีฝนตกต่อเนื่อง สะสม ร่วมกับน้ำจากป่าสงวนแห่งชาติป่าโคกใหญ่ หนองหมี หนองพระสรวง หมู่ ๙ ต.ปะคำ อ.ปะคำ จ.บุรีรัมย์ และ น้ำจากป่า

ดงใหญ่ อ.โนนดินแดง จ.บุรีรัมย์ ส่งผลให้แหล่งน้ำตามธรรมชาติ มีปริมาณเพิ่มสูงขึ้น ทำให้น้ำได้เอ่อเข้าท่วมบ้านเรือนประชาชนในพื้นที่ อ.ปะคำ หมู่ ๔ บ้านกองพระทรายรวม ๒๐ หลังคาเรือน และ หมู่ ๑๖ บ้านหุทำนบ ๒๐ หลังคาเรือน โดยระดับน้ำได้ท่วมตั้งแต่ ๓๐-๕๐ เซนติเมตร ซึ่งเป็นพื้นที่ลุ่มต่ำ ขณะที่ชาวบ้านได้เร่งอพยพขนย้ายข้าวของ สัตว์เลี้ยงไปไว้บนที่สูงแล้ว เพื่อป้องกันความเสียหายจากน้ำท่วม นอกจากนี้น้ำยังได้หลากเข้าท่วมผิวดินทั้ง ๒ หมู่บ้าน และกัดเซาะถนนสายบ้านประชาสามัคคี-หนองต้อ กิโลเมตรที่ ๒ บ้านกองพระทราย ต.หุทำนบ ซึ่งเป็นถนนช่วงสร้างผ่านท่อระบายน้ำเป็นหลุม กว้าง ๓ เมตร ยาว ๒ เมตร และลึกกว่า ๑ เมตร โดยทางเจ้าหน้าที่ขององค์การบริหารส่วนจังหวัด ได้นำช่างเร่งซ่อมแซมแล้ว คาดว่าจะเปิดใช้สัญจรไปมาได้ภายในวันนี้

ขณะที่นายสาวิตร เจียมจิระพร นายอำเภอปะคำ ได้ลงพื้นที่สำรวจ และตรวจการขุดลอกระบายน้ำ พร้อมกับกล่าวว่า ในเบื้องต้นมีบ้านเรือนที่ถูกน้ำท่วมใน ต.ปะคำ ๔๐ หลังคาเรือน นาข้าวอีกกว่า ๓๐๐ ไร่ อย่างไรก็ตาม ทางอำเภอได้ให้กำนันผู้ใหญ่บ้านประกาศเสียงตามแฉิ่งเตือนประชาชนในพื้นที่เสี่ยงภัย ที่อยู่ติดริมน้ำให้ขนย้ายข้าวของขึ้นที่สูงเพื่อลดความเสียหายจากน้ำป่าและน้ำฝนที่อาจจะเอ่อท่วมเพราะขณะนี้ยังมีฝนตกลงมาอย่างต่อเนื่อง (เดลินิวส์)

### **ฤทธิ์พายุโซนร้อนที่อุบลฯ น้ำท่วมถนน-จราจรติดขัด**

พายุโซนร้อนพัดเข้าเมืองดอกบัว ส่งผลให้ถนนหลายสายกลายเป็นคลอง การจราจรติดขัด เจ้าหน้าที่เร่งระบายน้ำอย่างหนัก ด้าน รongพวจ.เรียกประชุมด่วน กำชับหน่วยงานที่เกี่ยวข้องเฝ้าระวัง เตือนนักท่องเที่ยวให้ระวังน้ำป่าไหลหลาก

ผู้สื่อข่าวรายงานว่า จากอิทธิพลพายุโซนร้อน ทำให้ จ.อุบลราชธานีทั่วทั้งจังหวัดมีฝนตกลงมาตลอดทั้งวัน ทำให้ถนนหลายสายในตัวเมืองกลายเป็นคลอง เนื่องจากระบายน้ำไม่ทัน การจราจรติดขัด โดยเฉพาะช่วงตอนเย็นที่ประชาชนกลับจากทำงาน เจ้าหน้าที่ต้องทำงานอย่างหนัก ในการอำนวยความสะดวกจราจร ทั้งนี้ ถนนที่ถูกน้ำท่วมขัง ได้แก่ ถนนขยางกูร ,ถนนแจ้งสนิท และ ถนนอุปถัมภ์ นอกจากนี้ได้เกิดเหตุต้นไม้ขนาดใหญ่ล้มทับขวางถนนซอยสุขาอุปถัมภ์ บริเวณวัดป่าแสนอุดม เจ้าหน้าที่ต้องช่วยกันตัดต้นไม้ ใช้เวลากว่า ๑ ชั่วโมง จึงสามารถเปิดการจราจรได้ตามปกติ

ด้าน นายคันฉัตร ตันเสถียร รองพวจ.อุบลฯ ได้เรียกประชุมหน่วยงานที่เป็นกองกำลังในพื้นที่ ได้แก่ กองบินที่ ๒๑ ทหาร มทบ.๒๒ , กก.ตช.ด.ที่ ๒๒ และหัวหน้าส่วนราชการที่เกี่ยวข้อง เพื่อติดตามข้อมูลและสถานการณ์ของพายุโซนร้อน ซึ่งอาจส่งผลกระทบต่อ จ.อุบลฯ และมวลน้ำจากจังหวัดตอนเหนือ ที่อาจจะส่งผลกระทบต่อน้ำในแม่น้ำมูล เนื่องจากอิทธิพลพายุโซนร้อนดังกล่าว

ทั้งนี้ จะมีการประชุมติดตามสถานการณ์ฝนตกทุกวัน ตั้งแต่วันที่ ๑๓ ก.ย.เป็นต้นไป จนกว่าสถานการณ์จะเบาบางลง โดยให้แต่ละหน่วยงานเตรียมความพร้อมบุคลากร และอุปกรณ์ เพื่อเข้าช่วยเหลือประชาชนได้อย่างทันท่วงทีเมื่อได้รับการร้องขอ นอกจากนี้ยังได้วิเทศน์ถึงแต่ละอำเภอรอบนอก โดยเฉพาะอำเภอที่อยู่ตามแนวชายแดน ในเขตที่มีสถานที่ท่องเที่ยวทางธรรมชาติ น้ำตก ป่าเขา ให้ตั้งเตือนระมัดระวัง เพื่อความปลอดภัยแก่ประชาชนและนักท่องเที่ยว ที่อาจเกิดอันตรายจากน้ำป่า..(เดลินิวส์)

