

# สรุปสถานการณ์น้ำ

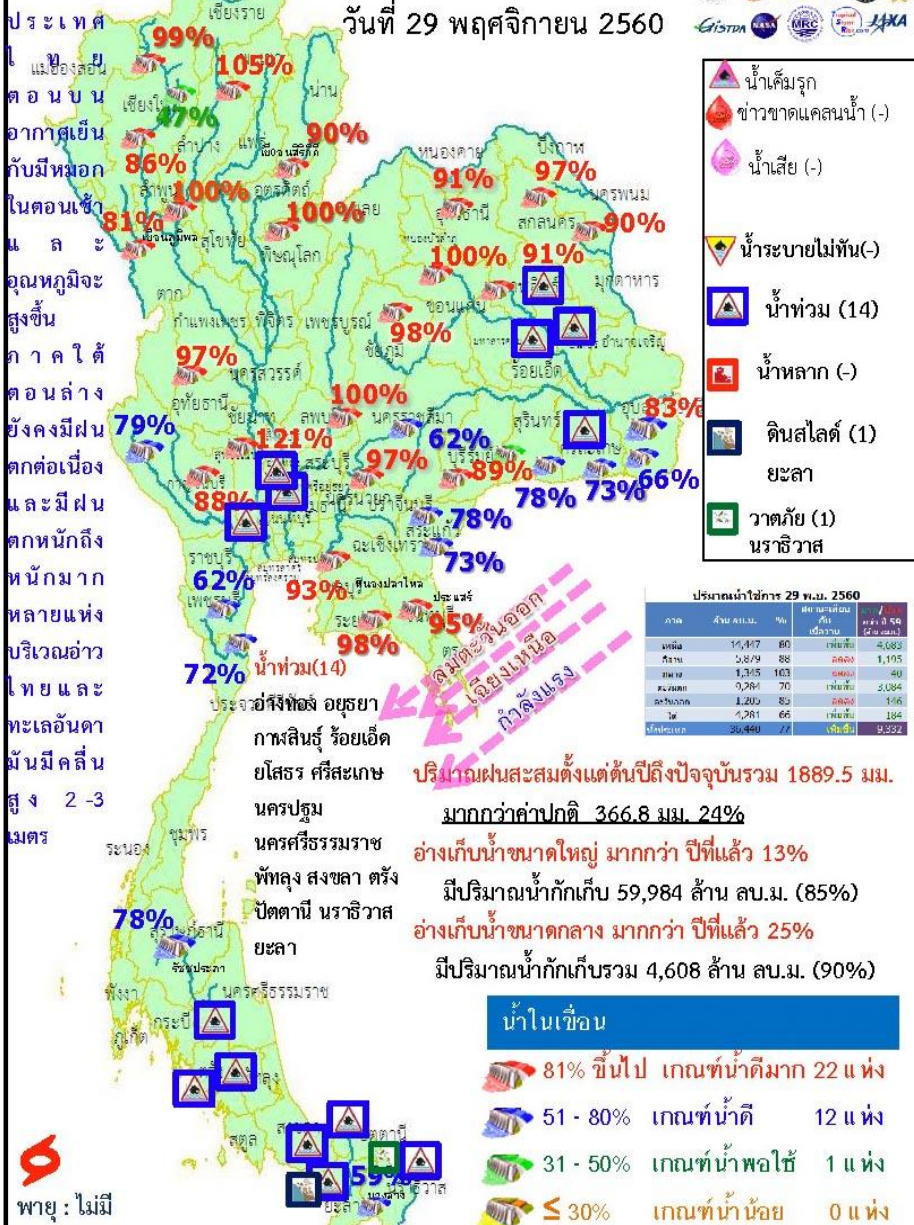
29 พฤศจิกายน 2560





# บัญชีสำคัญ: 29 พฤศจิกายน 2560

## สรุปสถานการณ์น้ำ วันที่ 29 พฤศจิกายน 2560



- ปริมาณฝนสะสมตั้งแต่ต้นปี 2560 ถึงวันที่ 23 พฤศจิกายน 60 รวม 1889.5 มม. มากกว่าค่าเฉลี่ย 366.8 มม. (24%)
- อ่างเก็บน้ำขนาดใหญ่มีปริมาณน้ำเก็บกักรวม 59,984 ล้าน ลบ.ม. (85%) มากกว่าปีที่แล้ว 13% (9,228 ล้าน ลบ.ม.)
- อ่างเก็บน้ำขนาดกลาง มีปริมาณน้ำเก็บกักรวม 4,608 ล้าน ลบ.ม. (90%) มากกว่าปีที่แล้ว 25% (1,259 ล้าน ลบ.ม.)
- พื้นที่ที่ต้องให้ความสนใจเรื่องน้ำ
  - พื้นที่น้ำท่วม 14 จังหวัด อ่างทอง อุรุธยา กาฬสินธุ์ ร้อยเอ็ด ยโสธร ศรีสะเกษ นครปฐม นครศรีธรรมราช พัทลุง สงขลา ตรัง ปัตตานี นราธิวาส ยะลา
    - พื้นที่ระบายไม่ทัน - จังหวัด
    - พื้นที่น้ำหลาก - จังหวัด
      - ขาดแคลนน้ำ
        - ขาดแคลนน้ำอุปโภค-บริโภค - จังหวัด
        - ขาดแคลนน้ำเกษตร - จังหวัด
    - น้ำเค็มรุก - จังหวัด
    - คุณภาพน้ำ
      - น้ำเสียเนื่องจากสิ่งปฏิกูล - จังหวัด
      - น้ำเสียเนื่องจากน้ำท่วมขัง - จังหวัด



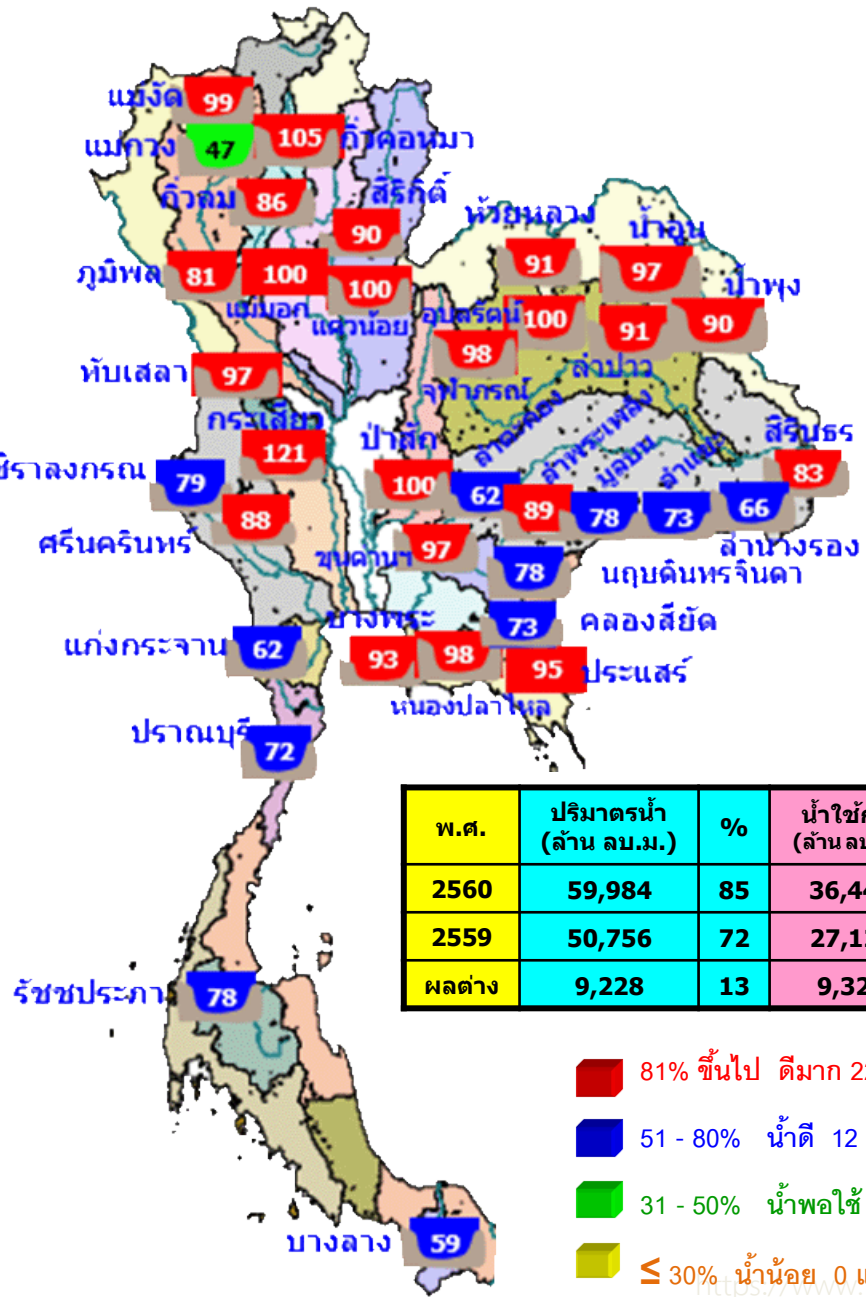


# 29 พฤศจิกายน 2560

## สถานการณ์การเก็บกักน้ำในเขื่อนขนาดใหญ่

มีปริมาณน้ำสูงกว่าเกณฑ์กักเก็บน้ำสูงสุด 8 เขื่อน

1.กiewคอกหมา	ลำปาง	105%
2.เขื่อนน้ำอูน	สกลนคร	97%
3.เขื่อนจุฬาภรณ์	ชัยภูมิ	98%
4.เขื่อนอุบลรัตน์	ขอนแก่น	100%
5.ทับเสลา	อุทัยธานี	97%
6.กระเสียว	สุพรรณบุรี	121%
7.ป่าสักชลสิทธิ์	ลพบุรี	100%
8.ขุนด่านปราการชล	นครนายก	97%



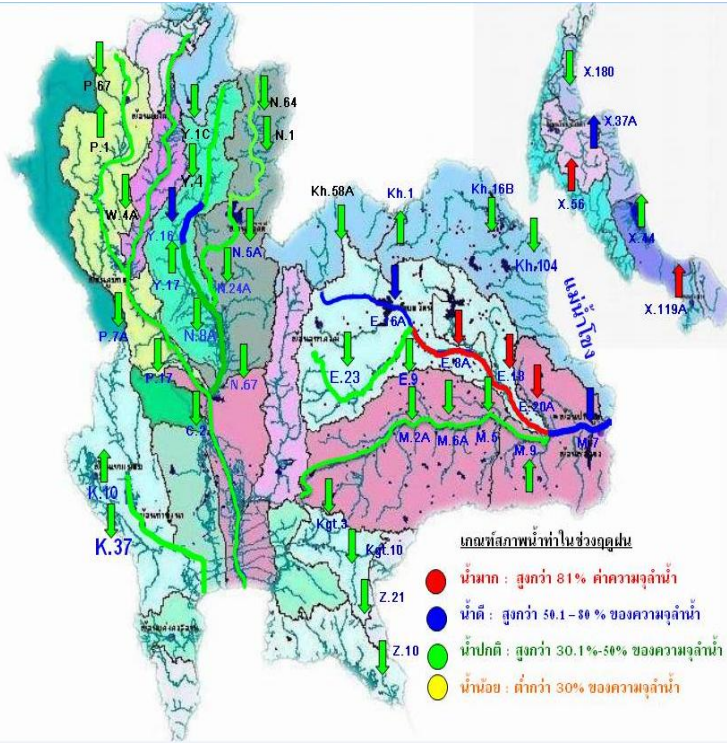
พ.ศ.	ปริมาตรน้ำ (ล้าน ลบ.ม.)	%	น้ำใช้การ (ล้าน ลบ.ม.)	%
2560	59,984	85	36,440	77
2559	50,756	72	27,120	57
ผลต่าง	9,228	13	9,320	20

- 81% ขึ้นไป ดีมาก 22 แห่ง
- 51 - 80% น้ำดี 12 แห่ง
- 31 - 50% น้ำพอใช้ 1 แห่ง
- ≤ 30% นำน้อย 0 แห่ง

สภาพน้ำและการระบายน้ำ กพพ รายงาน ณ วันที่ 29 พฤศจิกายน 2560

เขื่อน	A	B	C	D	E	F	G
	ปริมาณน้ำไหลเข้าอ่าง (ล้าน ลบ.ม.)	แผนระบายน้ำ (ล้าน ลบ.ม.)	ระบายน้ำผ่านเครื่องรวมอัตรการสูญเสีย (ล้าน ลบ.ม.)	ปริมาณน้ำที่สามารถใช้งานได้ (ล้าน ลบ.ม.)	ปริมาณน้ำที่สามารถใช้งานได้เป็น %	ใช้งานได้ (วัน) D/C	ใช้ได้จนถึงวันที่
1 เขื่อนกุมภภล	13.29	4.00	4.98	7171.80	74.23	1,440	7 พย. 2564
2 เขื่อนสิริกิต	7.51	4.20	5.10	5675.61	85.22	1,113	16 ต.ค. 2563
3 เขื่อนศรีนครินทร์	8.71	5.00	5.90	5331.33	71.27	904	20 พ.ค. 2563
4 เขื่อนวชิราลงกรณ	4.45	7.00	8.04	3953.44	67.60	492	4 เมย. 2562
5 เขื่อนรัชชประภา	3.95	2.00	2.63	3057.69	71.32	1,163	3 กพ. 2564
6 เขื่อนบางลาง	100.50	2.84	3.09	683.40	58.01	221	7 ก.ค. 2561
7 เขื่อนอุบลรัตน์	2.32	11.00	9.63	1849.65	100.00	192	8 มิย. 2561
8 เขื่อนน้ำพอง	0.78	0.00	0.75	139.07	88.69	185	1 มิย. 2561
9 เขื่อนสิรินธร	0.00	0.00	0.90	799.83	70.46	889	5 พ.ค. 2563
10 เขื่อนจุฬาภรณ์	0.25	0.00	0.02	123.78	97.82	6,189	8 พย. 2577
11 เขื่อนป่าสักชลสิทธิ์	3.50	3.50	3.50	957.00	100.00	273	28 ส.ค. 2561
12 เขื่อนแควน้อยบำรุงแดน	1.81	2.16	2.20	896.51	100.06	408	10 มิ.ค. 2562
รวม	78.37	92.82	105.99	12,496			

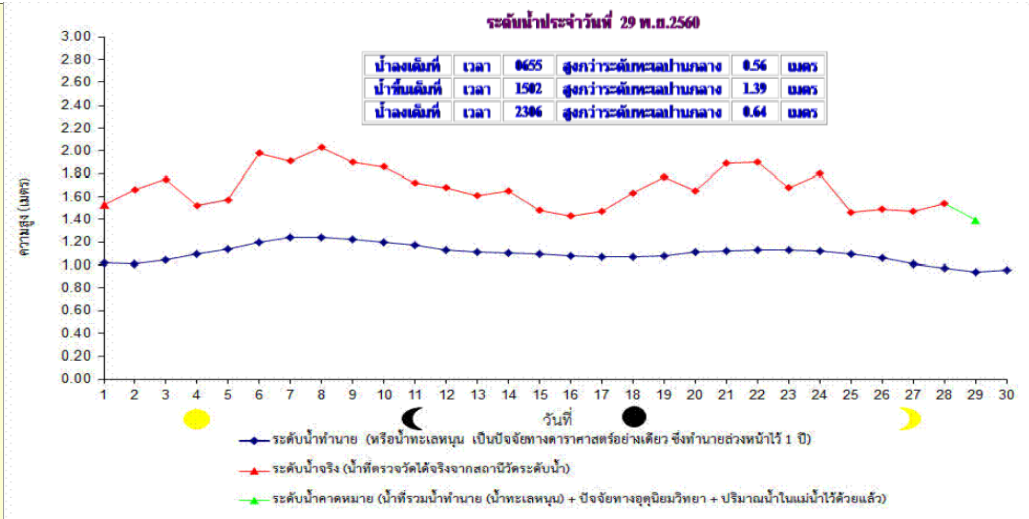
แหล่งข้อมูล : การไฟฟ้าฝ่ายผลิตแห่งประเทศไทย



**โครงการระบบเฝ้าระวังคุณภาพน้ำแบบ Real Time**  
การประสานตรวจ

สถานี	ระยะทาง	วันที่	เวลา	กรด-ด่าง pH	ความเค็ม Salinity (g/l)	ความขุ่น Turbidity (NTU)	ความนำไฟฟ้า Conductivity (µS/cm)	สารละลาย TDS (mg/l)	คลอโรฟิลล์ Chlorophyll (µg/l)	ออกซิเจนในน้ำ DO (mg/l)		
<b>แม่น้ำเจ้าพระยา</b>												
วัดไผ่ล้อม	102	29/11/2560	09:00	▼	-	0.13 ▲	41.40	298	180 ▼	-		
สำแล	96	27/11/2560	14:30		7.26	0.13 ▼	18.10 ▼	305 ▼	180 ▼	5.60 ▼	3.64	
วัดมะขาม	91	29/11/2560	09:00		7.08	0.13 ▲	34.00 ▼	289	180 ▼	8.40	3.79	
สะพานพระนั่งเกล้า	64	29/11/2560	09:00	▼	7.42	0.13 ▲	32.28	291 ▼	178 ▼	4.98 ▲	3.312	
คลองสกลบุรี	35	29/11/2560	09:00		-	0.13	-	298	180	-	-	
โรงไฟฟ้าพระนครใต้	12	29/11/2560	09:00		▲	0.28	-	618 ▲	379	-	-	
<b>คลองประปาฝั่งตะวันออก</b>												
โรงงานผลิตน้ำบางเขน		29/11/2560	09:00	▲	7.12	0.13 ▲	30.90	285	170 ▼	5.30 ▲	4.14	
<b>คลองประปาฝั่งตะวันตก รับน้ำจากเขื่อนแมกกลอง จ.กาญจนบุรี</b>												
เขื่อนแมกกลอง		29/11/2560	09:00	▲	7.43	0.12 ▼	18.80	257	160	-	▲	4.42
ท่าม่วง		29/11/2560	09:00	▼	7.36	0.12 ▲	23.60	257	160	-	▲	5.28
คลองประปา กม.54		29/11/2560	09:00	▲	7.48	0.11 ▲	32.70 ▲	255	160	-	▲	7.86
บางเลน กม.35		29/11/2560	09:00		7.86	0.11 ▼	-	244	150	-	▲	7.32
คลองประปา กม.14		29/11/2560	09:00		7.68	0.11	-	249	160	-	▼	6.81

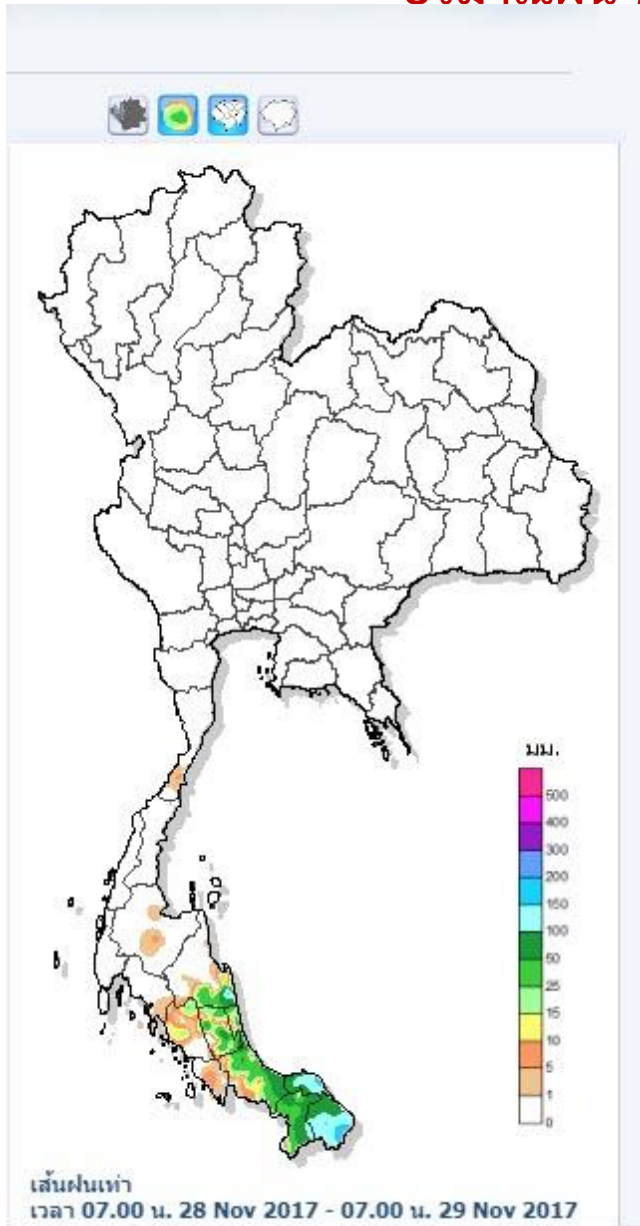
ข้อมูลจากเครื่องวัดคุณภาพน้ำ เป็นข้อมูลเพื่อใช้ในการเฝ้าระวังคุณภาพน้ำดิบสำหรับการผลิตน้ำประปาของการประปานครหลวง  
**เกณฑ์สำแล :** ความเค็ม < 0.25 g/l, ความนำไฟฟ้า < 500 µS/cm, ออกซิเจนในน้ำ > 2 mg/l, กรด-ด่าง ระหว่าง 5-9  
**เกณฑ์สะพานพระนั่งเกล้า และ รพ.ศิริราช :** ความเค็ม < 1.80 g/l (อ้างอิงฝ่ายคุณภาพน้ำ)  
**เกณฑ์สำหรับการเกษตร :** ความเค็ม < 2 g/l, ความนำไฟฟ้า < 4,000 µS/cm







ปริมาณฝน 24 ชั่วโมง ที่ผ่านมา



เหตุการณ์ฟ้าคะนองและเตือนภัย

จังหวัด	สถานี	15m	30m	1h	24h
จ.นครศรีธรรมราช					
อบต. ชุมพล					
อำเภอสังขละบุรี		7.5	18	41	104.5
จ.สงขลา					

แสดงทั้งหมด

ปริมาณฝนสะสมสูงสุด

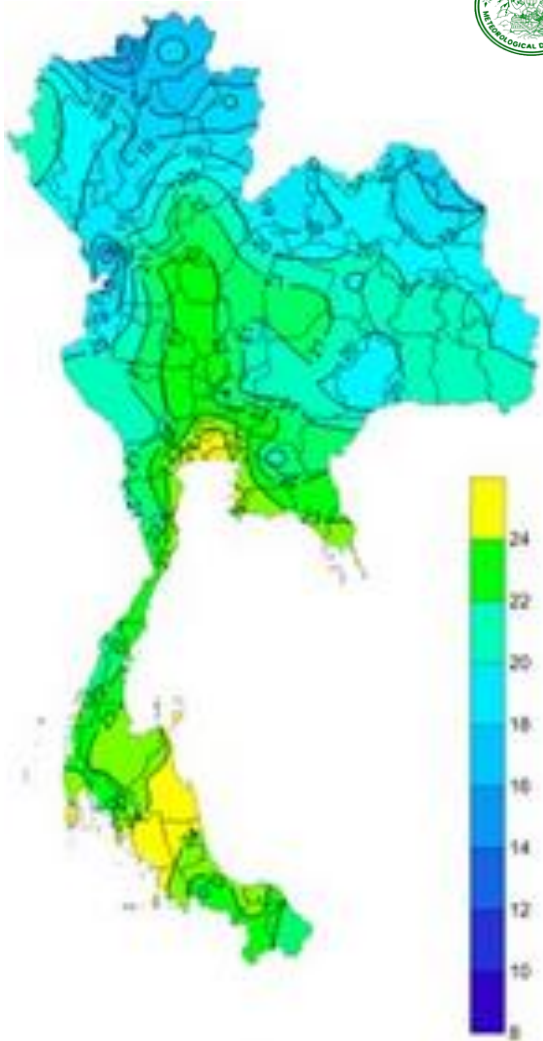
ข้อมูลปริมาณน้ำฝนสูงสุด

ฝนสะสมเมื่อวาน 7.00 น. - 7.00 น.		ฝนสะสมวันนี้ 7.00 น. - ชม ปัจจุบัน	
ที่ว่าการอำเภอสุคิริน	165.8	อบต.ทรายขาว	181.0
ที่ว่าการอำเภอโขงเจียม	158.8	ที่ว่าการอำเภอสุโขทัย	172.6
ที่ว่าการอำเภอสุโขทัย	158.2	ที่ว่าการอำเภอสายบุรี	172.0
ที่ว่าการอำเภอแฉ่ง	154.8	ที่ว่าการอำเภอแฉ่ง	165.8
ที่ว่าการอำเภอระแงะ	136.4	ที่ว่าการอำเภอจะแนะ	155.2

Download  
ดาวน์โหลด



## คาดการณ์อุณหภูมิอากาศและฝน



คาดการณ์ฝนสะสม 24 ชม.(มิลลิเมตร)

ภาค	ลักษณะอากาศ พื้นที่จังหวัด	% ฝน	เทียบกับเมื่อวาน
ภาคเหนือ	อากาศเย็นกับมีหมอกในตอนเช้า อุณหภูมิ 16-32 องศาC บริเวณยอดดอยมีอากาศหนาว อุณหภูมิต่ำสุด 10-15	-	เท่ากับเมื่อวาน
ภาคตว. เชียงเหนือ	อากาศเย็นกับมีหมอกในตอนเช้า อุณหภูมิ 18-31 องศาC บริเวณยอดภูมีอากาศหนาว อุณหภูมิต่ำสุด 11-15 องศา C	-	เท่ากับเมื่อวาน
ภาคกลาง	มีเมฆบางส่วน มีอากาศเย็นกับมีหมอกในตอนเช้า อุณหภูมิ 20-32 องศาC	-	เท่ากับเมื่อวาน
ภาคตะวันออกเฉียง	มีเมฆบางส่วน อากาศเย็นกับมีหมอกในตอนเช้า อุณหภูมิ 21-33 องศาC ทะเลมีคลื่นสูงประมาณ 2 ม. ห่างฝั่งคลื่นสูงมากกว่า 2 เมตร	-	เท่ากับเมื่อวาน
ภาคใต้ฝั่งตะวันออก	มีฝนฟ้าคะนอง และมีฝนตกหนักถึงหนักมากบางแห่ง บริเวณจังหวัดชุมพร สุราษฎร์ธานี นครศรีธรรมราช พัทลุง สงขลา ปัตตานี ยะลา และนราธิวาส อุณหภูมิ 21-32 องศาC ทะเลมีคลื่นสูงประมาณ 2-3 ม.	70	มากกว่าเมื่อวาน
ภาคใต้ฝั่งตะวันตก	มีฝนฟ้าคะนอง และมีฝนตกหนักถึงหนักมากบางแห่ง ส่วนมากบริเวณจังหวัดพังงา ภูเก็ต กระบี่ ตรัง และสตูล อุณหภูมิ 20-31 องศาC ทะเลมีคลื่นสูง ประมาณ 2 ม. ห่างฝั่งคลื่นสูงมากกว่า 2 เมตร	60	เท่ากับเมื่อวาน
กทม.และปริมณฑล	มีเมฆบางส่วน กับมีหมอกในตอนเช้า อุณหภูมิ 23-33 องศาC	-	เท่ากับเมื่อวาน