

# สรุปสถานการณ์น้ำ

14 ธันวาคม 2560





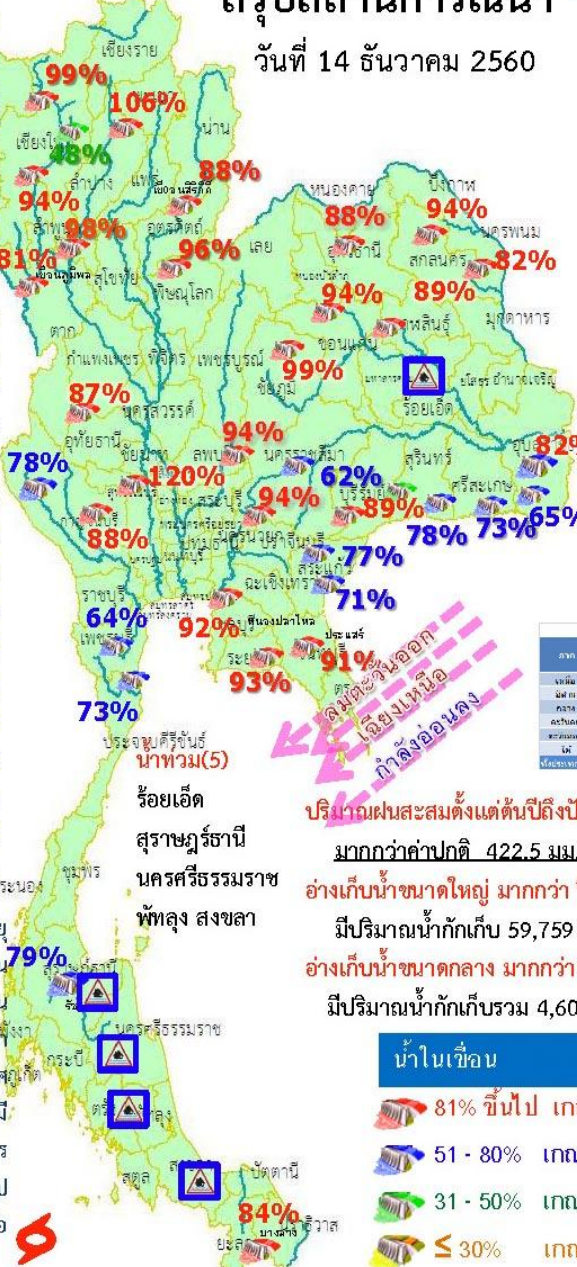
# บัญชีสำคัญ: 14 ธันวาคม 2560

## สรุปสถานการณ์น้ำ

วันที่ 14 ธันวาคม 2560



ประเทศไทย  
ตอนบนมี  
ฝนบาง  
พื้นที่ แต่  
บริเวณ  
ภาคเหนือ  
ภาค  
ตะวันออกเฉียงเหนือ  
และภาค  
กลาง  
ยังคงมี  
อากาศ  
เย็นกับมี  
หมอกใน  
ตอนเช้า  
ภาคใต้มี  
ฝนน้อย  
และ  
บริเวณ  
อ่าวไทย  
ตอนล่างมี  
คลื่นสูง 1-  
2 เมตร  
พายุ : พายุ  
ดีเปรสชัน  
บริเวณด้าน  
ตะวันออกเฉียง  
ของประเทศ  
ฟิลิปปินส์ มี  
ทิศทาง  
เคลื่อนตัวไป  
ทางทิศเหนือ  
อย่างช้าๆ



- น้ำเค็มรุก
- ขาดแคลนน้ำ (-)
- น้ำเสีย (-)
- น้ำระบายไม่ทัน (-)
- น้ำท่วม (5)
- น้ำหลาก (-)
- ดินสไลด์ (-)
- วาตภัย (-)

ปริมาณน้ำไหลลง 14 ธ.ค. 2560

ภาค	ปริมาณน้ำไหลลง (ล้าน ลบ.ม.)	%	ค่าเฉลี่ย (ปี 1999-2009) (ล้าน ลบ.ม.)
เหนือ	14,214	7%	100,000
อีสาน	9,646	8%	100,000
กลาง	1,209	9%	100,000
ตะวันออก	2,211	9%	100,000
ใต้	1,167	8%	100,000
ทั้งหมด	29,457	27%	100,000

**ปริมาณฝนสะสมตั้งแต่ต้นปีถึงปัจจุบันรวม 1982.5 มม. มากกว่าค่าปกติ 422.5 มม. 27%**

**อ่างเก็บน้ำขนาดใหญ่ มากกว่า ปีที่แล้ว 13%**  
มีปริมาณน้ำกักเก็บ 59,759 ล้าน ลบ.ม. (84%)

**อ่างเก็บน้ำขนาดกลาง มากกว่า ปีที่แล้ว 24%**  
มีปริมาณน้ำกักเก็บรวม 4,605 ล้าน ลบ.ม. (90%)

**น้ำในเขื่อน**

	81% ขึ้นไป	เกณฑ์น้ำเต็ม	24 แห่ง
	51 - 80%	เกณฑ์น้ำดี	10 แห่ง
	31 - 50%	เกณฑ์น้ำพอใช้	1 แห่ง
	≤ 30%	เกณฑ์น้ำน้อย	0 แห่ง

1. ปริมาณฝนสะสมตั้งแต่ต้นปี 2560 ถึงวันที่ 10 ธันวาคม 60 รวม 1982.5 มม. มากกว่าค่าเฉลี่ย 422.5 มม. (27%)
2. อ่างเก็บน้ำขนาดใหญ่ มีปริมาณน้ำเก็บกักรวม 59,759 ล้าน ลบ.ม. (84%) มากกว่าปีที่แล้ว 13% (9,322 ล้าน ลบ.ม.)
3. อ่างเก็บน้ำขนาดกลาง มีปริมาณน้ำเก็บกักรวม 4,605 ล้าน ลบ.ม. (90%) มากกว่าปีที่แล้ว 24% (1,222 ล้าน ลบ.ม.)
4. พื้นที่ที่ต้องให้ความสนใจเรื่องน้ำ
  - 4.1 พื้นที่น้ำท่วม 5 จังหวัด ร้อยเอ็ด สุราษฎร์ธานี นครศรีธรรมราช พัทลุง สงขลา
    - 4.1.2 พื้นที่ระบายไม่ทัน - จังหวัด
    - 4.2 พื้นที่น้ำหลาก - จังหวัด
      - 4.2.1. ขาดแคลนน้ำอุบโภาค-บริโภาค - จังหวัด
      - 4.2.2 ขาดแคลนน้ำเกษตร - จังหวัด
  - 4.3 น้ำเค็มรุก - จังหวัด
  - 4.4 คุณภาพน้ำ
    - 4.4.1 น้ำเสียเนื่องจากสิ่งปฏิกูล - จังหวัด
    - 4.4.2 น้ำเสียเนื่องจากน้ำท่วมขัง - จังหวัด

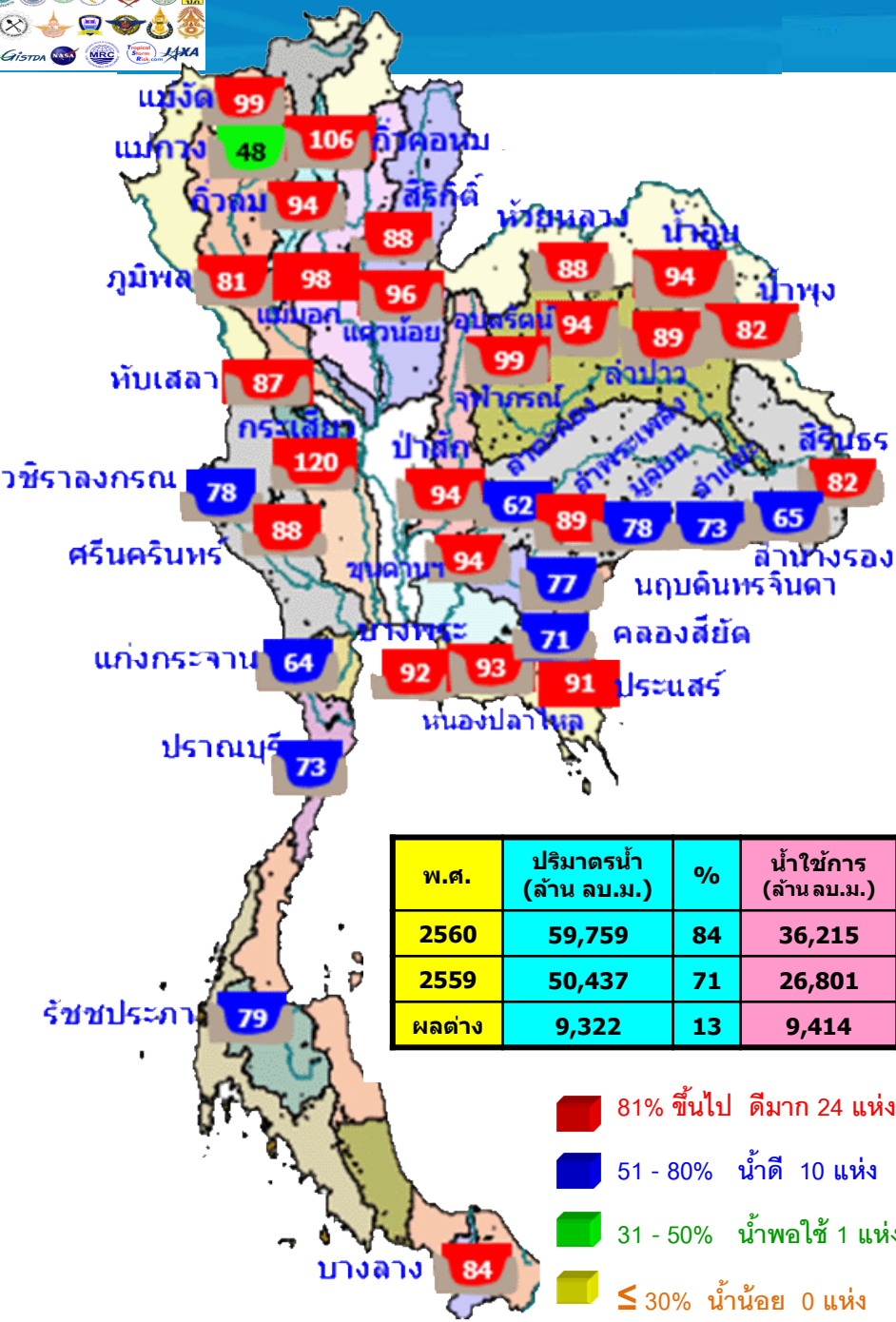


# 14 ธันวาคม 2560

## สถานการณ์การเก็บกักน้ำในเขื่อนขนาดใหญ่

มีปริมาณน้ำสูงกว่าเกณฑ์กักเก็บน้ำสูงสุด 7 เขื่อน

1.กiewkoma	ลำปาง	106%
2.เขื่อนน้ำอูน	สกลนคร	94%
3.เขื่อนจุฬาภรณ์	ชัยภูมิ	99%
4.เขื่อนอุบลรัตน์	ขอนแก่น	94%
5.กระเสียว	สุพรรณบุรี	120%
6.ป่าสักชลสิทธิ์	ลพบุรี	94%
7.ขุนด่านปราการชล	นครนายก	94%



พ.ศ.	ปริมาณน้ำ (ล้าน ลบ.ม.)	%	น้ำใช้การ (ล้าน ลบ.ม.)	%
2560	59,759	84	36,215	77
2559	50,437	71	26,801	57
ผลต่าง	9,322	13	9,414	20

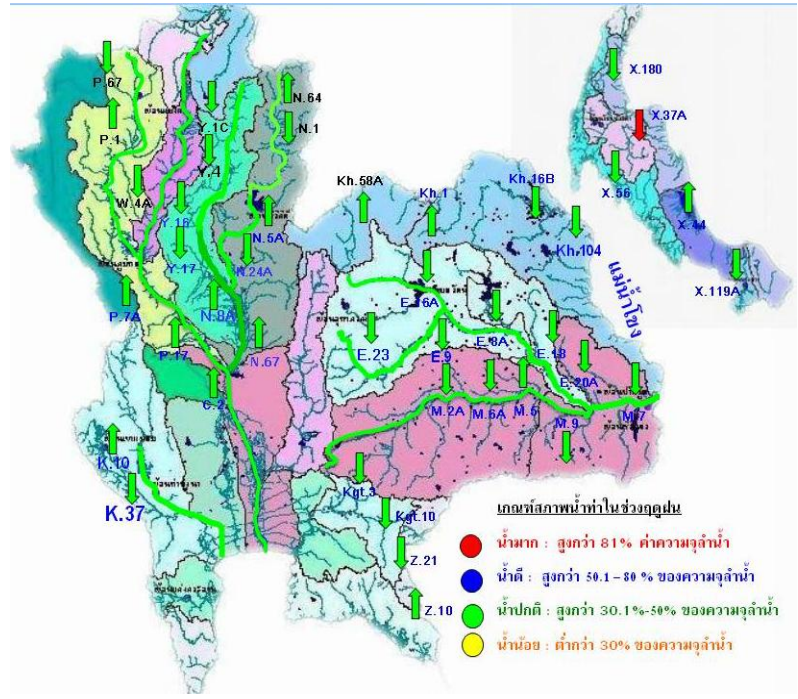
- 81% ขึ้นไป ดีมาก 24 แห่ง
- 51 - 80% น้ำดี 10 แห่ง
- 31 - 50% น้ำพอใช้ 1 แห่ง
- ≤ 30% นำน้อย 0 แห่ง

สภาพน้ำและการระบายน้ำ กฟผ รายงาน ณ วันที่ 14 ธันวาคม 2560

เขื่อน	A	B	C	D	E	F	G
	ปริมาณน้ำไหลเข้าอ่าง (ล้าน ลบ.ม.)	แผนระบายน้ำ (ล้าน ลบ.ม.)	ระบายน้ำผ่านเครื่องรวมอัตราการผลิต (ล้าน ลบ.ม.)	ปริมาณน้ำที่สามารถใช้งานได้ (ล้าน ลบ.ม.)	ปริมาณน้ำที่สามารถใช้งานได้เป็น %	ใช้งานได้ (วัน) D/C	ใช้ได้จนถึงวันที่
1 เขื่อนภูมิพล	5.83	22.00	23.08	7075.32	73.23	307	16 ต.ค. 2561
2 เขื่อนสิริกิติ์	9.93	26.00	27.05	5519.37	82.87	204	5 ต.ค. 2561
3 เขื่อนศรีนครินทร์	4.07	6.00	5.68	5331.33	71.27	939	9 ต.ค. 2563
4 เขื่อนวชิราลงกรณ	2.19	8.00	9.10	3879.23	66.33	426	12 ก.พ. 2562
5 เขื่อนรัชชประภา	1.93	0.00	0.60	3103.11	72.38	5,172	10 ก.พ. 2575
6 เขื่อนบางลาง	8.76	2.84	13.29	940.68	79.85	71	22 ก.พ. 2561
7 เขื่อนอุบลรัตน์	5.65	9.00	8.81	1705.71	92.22	194	25 มี.ย. 2561
8 เขื่อนน้ำพอง	0.09	0.00	0.07	125.88	80.28	1,798	15 พ.ย. 2565
9 เขื่อนสิรินธร	3.29	0.00	0.90	784.41	69.11	872	3 พ.ค. 2563
10 เขื่อนจุฬาภรณ์	0.18	0.15	0.17	125.43	99.13	738	21 ต.ค. 2562
11 เขื่อนป่าสักชลสิทธิ์	0.00	8.72	8.72	899.25	93.97	103	26 มี.ค. 2561
12 เขื่อนแควน้อยบำรุงแดน	1.03	6.05	5.21	861.22	96.12	165	27 พ.ค. 2561
รวม	78.37	82.82	105.99	12,496			

แหล่งข้อมูล : การไฟฟ้าฝ่ายผลิตแห่งประเทศไทย

## น้ำในลำน้ำและความเค็มในแม่น้ำเจ้าพระยา

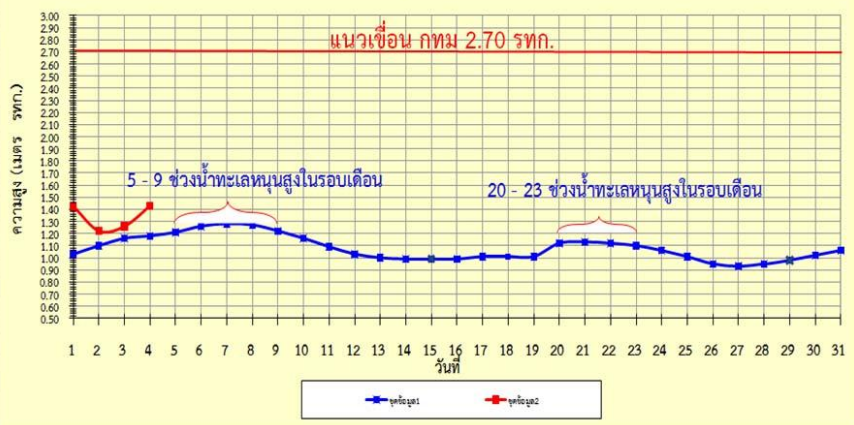


### โครงการระบบเฝ้าระวังคุณภาพน้ำแบบ Real Time การประปาส่วนหลวง

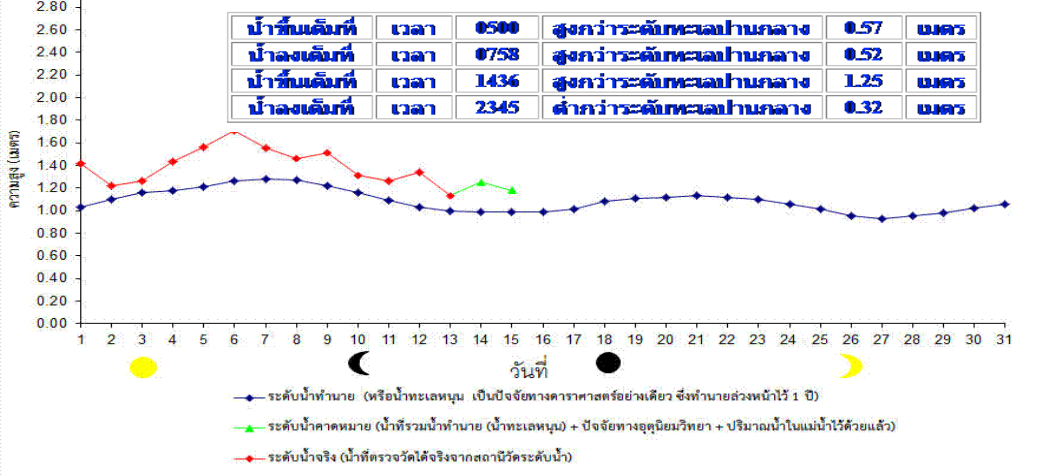
สถานี	ระยะทาง	วันที่	เวลา	กรด-ด่าง pH	ความเค็ม Salinity (g/l)	ความขุ่น Turbidity (NTU)	ความนำไฟฟ้า Conductivity (µS/cm)	สารละลาย TDS (mg/l)	คลอโรฟิลล์ Chlorophyll (µg/l)	ออกซิเจนในน้ำ DO (mg/l)
แม่น้ำเจ้าพระยา										
วัดบ้านเม็ง	130	14/12/2560	10:20	▼ 7.44	0.14	▲ 29.23	▲ 325	▲ 196	▼ 10.19	▲ 3.27
วัดโพธิ์แดงเหนือ	111	14/12/2560	10:20	▲ 7.13	0.18	▼ 22.60	▲ 415	▲ 250	-	▲ 0.98
วัดโพธิ์ล้อม	102	14/12/2560	10:20	▼ 6.72	0.19	▲ 9.80	▲ 424	▲ 260	-	▲ 1.35
ลำแคว	96	14/12/2560	10:30	▼ 6.83	0.19	▲ 22.40	▲ 421	▲ 260	▼ 4.90	▲ 1.10
วัดเขมา	91	14/12/2560	10:20	▲ 7.02	0.19	▲ 24.50	▲ 422	▲ 260	▼ 7.80	▲ 0.90
สะพานพระนั่งเกล้า	64	14/12/2560	10:10	▼ 7.42	0.19	▲ 13.70	▲ 421	▲ 256	▼ 8.13	▲ 0.69
คลองลัดโพธิ์	35	14/12/2560	10:20	-	0.19	-	▲ 428	▲ 260	-	-
โรงไฟฟ้าพระนครใต้	12	14/12/2560	10:20	-	▲ 2.89	-	▲ 5800	▲ 3505	-	-
คลองประปาฝั่งตะวันตก										
โรงงานผลิตน้ำบางเขน		14/12/2560	10:30	▼ 6.94	0.18	▲ 14.50	▲ 410	▲ 250	▼ 5.60	▲ 2.49
คลองประปาฝั่งตะวันตก รับน้ำจากเขื่อนแม่กลอง จ.กาญจนบุรี										
เขื่อนแม่กลอง		14/12/2560	10:20	▲ 7.61	0.11	▼ 1.50	▲ 254	▲ 150	-	▲ 7.25
ท่าม่วง		14/12/2560	10:20	▲ 7.53	0.12	▼ -	▲ 267	▲ 163	-	▲ 5.29
คลองประปา กม.54		14/12/2560	10:20	▲ 7.87	0.11	▼ 10.20	▲ 259	▲ 160	-	▲ 8.38
บางเลน กม.35		14/12/2560	10:20	▲ 8.29	0.12	-	▲ 265	▲ 160	-	▲ 7.68
คลองประปา กม.14		14/12/2560	10:20	▲ 7.84	0.11	-	-	▲ 160	-	-
หอดูดาวระบบ										
แม่น้ำแควน้อย		14/12/2560	10:20	▲ 7.71	0.09	▼ 81.01	▼ 195	▼ 120	▼ 74.91	▲ 7.08

ข้อมูลจากเครื่องวัดคุณภาพน้ำ เป็นข้อมูลเพื่อใช้ในการเฝ้าระวังคุณภาพน้ำดิบสำหรับการผลิตน้ำประปาของการประปาส่วนหลวง  
 เขตที่ลำแคว : ความเค็ม <0.25 g/l, ความนำไฟฟ้า <500 µS/cm, ออกซิเจนในน้ำ >2 mg/l, กรด-ด่าง ระหว่าง 5-9  
 เขตที่สะพานพระนั่งเกล้า และ พท.ศิริราช : ความเค็ม <1.80 g/l (อ้างอิงข้อมูลคุณภาพน้ำ)  
 เขตที่ลำหรับการเกษตร : ความเค็ม <2 g/l, ความนำไฟฟ้า <4,000 µS/cm

เปรียบเทียบระดับน้ำขึ้นสูงสุดรายวัน ประจำเดือน ธันวาคม พ.ศ.2560 บริเวณกองบัญชาการกองทัพเรือ



ระดับน้ำประจำวัน ที่ 14 ธ.ค. 2560

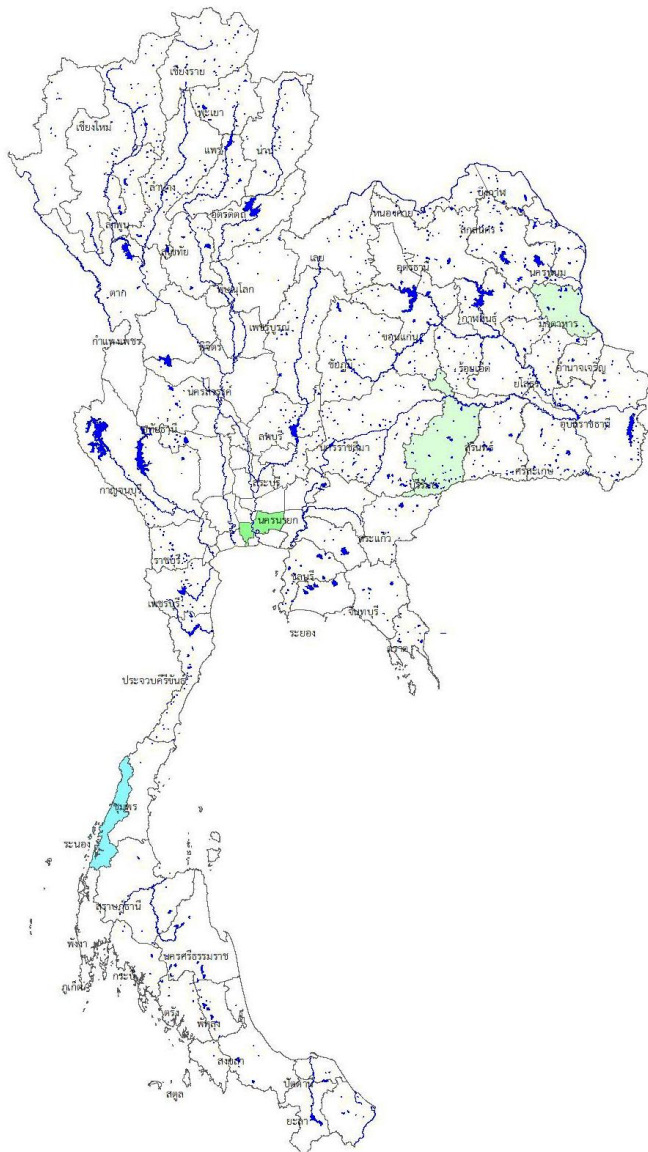




ฝน 24 ชั่วโมง ณ เวลา 07น.

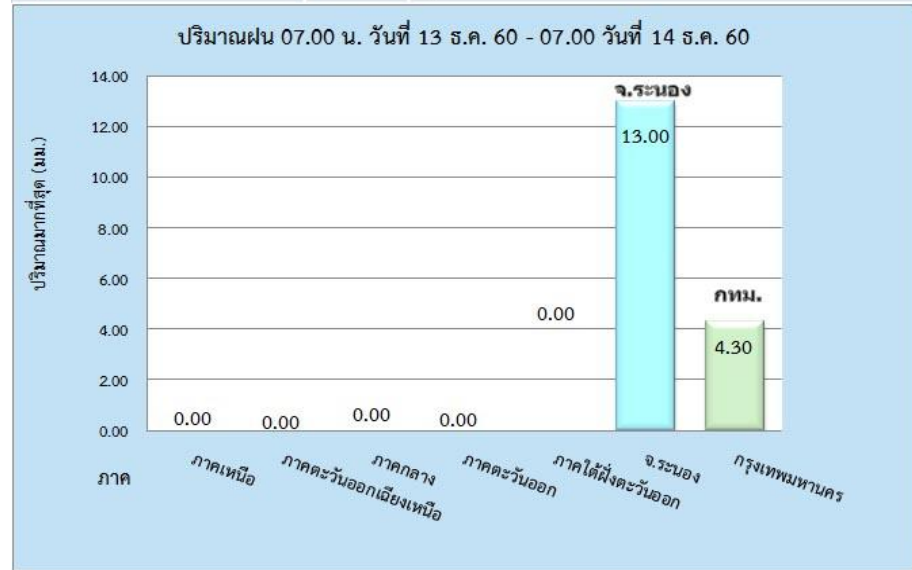
14 ธันวาคม 2560

# ปริมาณฝน 24 ชั่วโมง ที่ผ่านมา



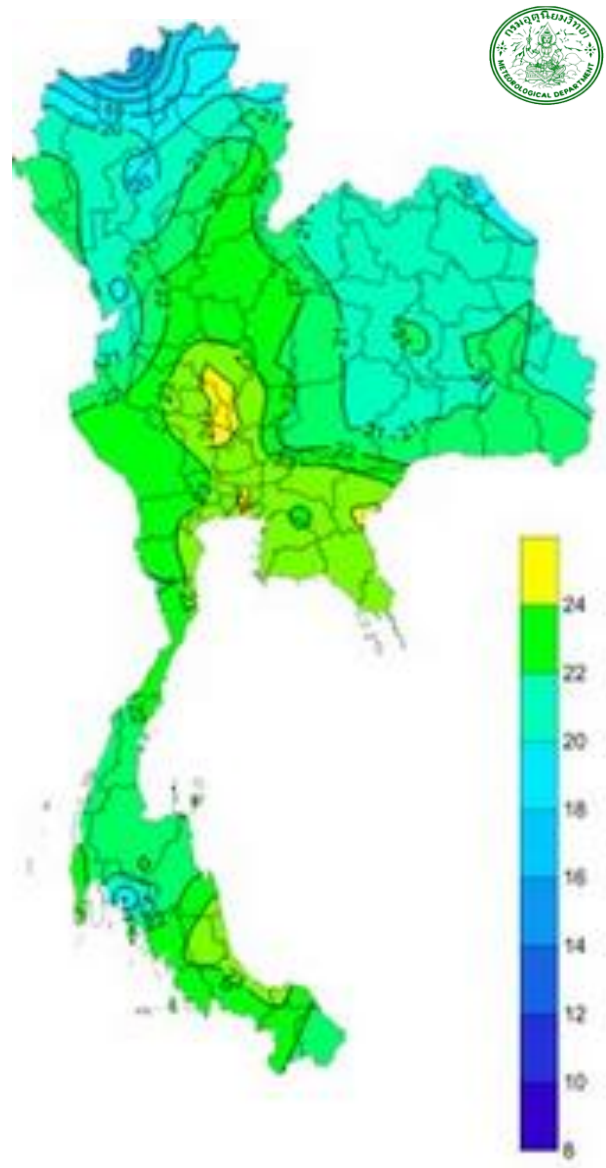
สรุปปริมาณฝนในรอบ 24 ชั่วโมง  
เวลา 07.00 น. วันที่ 13 ธ.ค. 2560 ถึงเวลา 07.00 น. วันที่ 14 ธ.ค. 2560  
ข้อมูลจาก : กรมอุตุนิยมวิทยา เวลา 09.00 น.

ภาค	ปริมาณมากที่สุด (มม.)	
ภาคเหนือ	0.00	ภาคเหนือ
ภาคตะวันออกเฉียงเหนือ	0.00	ภาคตะวันออกเฉียงเหนือ
ภาคกลาง	0.00	ภาคกลาง
ภาคตะวันออก	0.00	ภาคตะวันออก
ภาคใต้ฝั่งตะวันออก	0.00	ภาคใต้ฝั่งตะวันออก
ภาคใต้ฝั่งตะวันตก	13.00	จ.ระนอง
กรุงเทพฯ และปริมณฑล	4.30	กรุงเทพมหานคร





## คาดการณ์อุณหภูมิอากาศและฝน



ภาค	ลักษณะอากาศ พื้นที่จังหวัด	% ฝน	เทียบกับเมื่อวาน
ภาคเหนือ	อากาศเย็น กับมีหมอกในตอนเช้า อุณหภูมิ 16-34 องศาC บริเวณยอดดอยมีอากาศหนาวถึงหนาวจัด อุณหภูมิต่ำสุด 4-14 องศาC	-	น้อยกว่าเมื่อวาน
ภาคตว. เชียงเหนือ	อากาศเย็น กับมีหมอกในตอนเช้า และมีฝนตกบางแห่ง อุณหภูมิ 19-34 องศาC บริเวณยอดภูมีอากาศหนาว อุณหภูมิต่ำสุด 9-16 องศาC	-	เท่ากับเมื่อวาน
ภาคกลาง	อากาศเย็น กับมีหมอกในตอนเช้า มีฝน อุณหภูมิ 22-34 องศาC	10	มากกว่าเมื่อวาน
ภาคตะวันออกเฉียง	มีหมอกในตอนเช้า มีฝน อุณหภูมิ 23-35 องศาC ทะเลมีคลื่นสูงประมาณ 1 ม.	10	มากกว่าเมื่อวาน
ภาคใต้ฝั่งตะวันออกเฉียง	มีฝนฟ้าคะนอง ส่วนมากบริเวณจังหวัดปัตตานี ยะลา และนราธิวาส อุณหภูมิ 22-34 องศาC ทะเลมีคลื่นสูงประมาณ 1-2 ม.	10	เท่ากับเมื่อวาน
ภาคใต้ฝั่งตะวันตก	มีฝนฟ้าคะนอง อุณหภูมิ 21-33 องศาC ทะเลมีคลื่นสูงประมาณ 1 ม.	10	เท่ากับเมื่อวาน
กทม.และปริมณฑล	มีหมอกในตอนเช้า มีฝน อุณหภูมิ 23-34 องศาC	10	มากกว่าเมื่อวาน

คาดการณ์ฝนสะสม 24 ชม.(มิลลิเมตร)