



# รายงานการเฝ้าระวังติดตามสถานการณ์น้ำ ๒๔ ชั่วโมง

ศูนย์ป้องกันวิกฤติน้ำ กรมทรัพยากรน้ำ กระทรวงทรัพยากรธรรมชาติและสิ่งแวดล้อม  
โทรศัพท์ ๐ ๒๒๕๘ ๖๖๓๑ โทรสาร ๐ ๒๒๕๘ ๖๖๒๙ <http://www.dwr.go.th>

รายงานฉบับที่ ๕๓๔/๒๕๕๙

เวลา ๐๘.๐๐ น.

วันที่ ๒๘ กันยายน ๒๕๕๙

เรื่อง รายงานการเฝ้าระวังติดตามสถานการณ์น้ำ ๒๔ ชั่วโมง

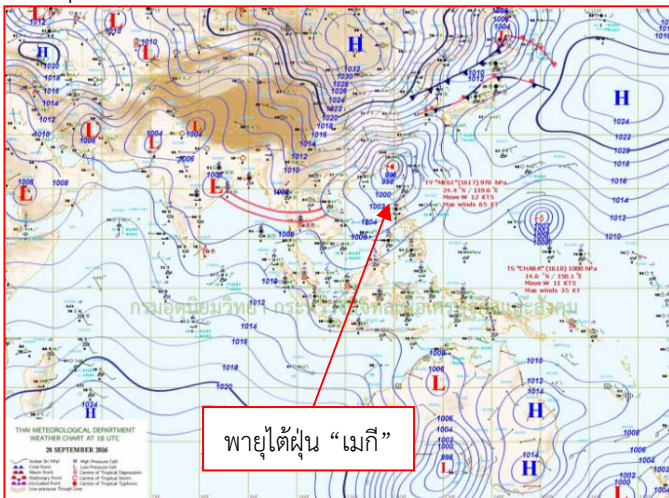
เรียนร.ม.ท. เลขานุการ ร.ม.ท.ปท.ท.ส. รอง ปท.ท.ส. อทน. รอง อทน. และหน่วยงานที่เกี่ยวข้อง

กรมทรัพยากรน้ำขอรายงานการเฝ้าระวังและติดตามสถานการณ์น้ำ ประจำวันที่ ๒๘ กันยายน ๒๕๕๙ ดังนี้

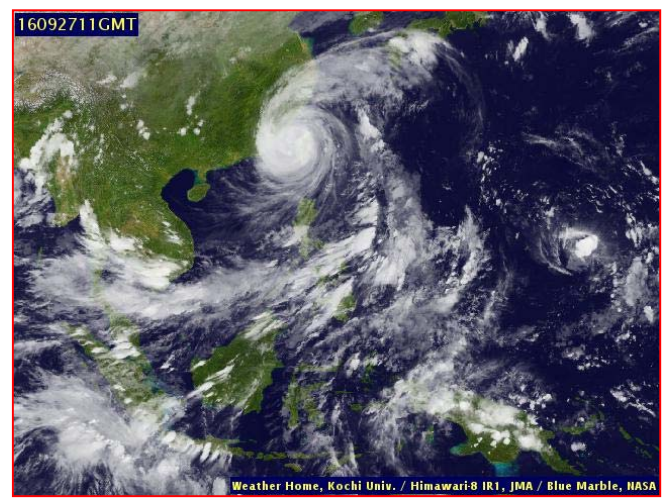
## ๑. สภาวะอากาศ ณ เวลา ๐๖.๐๐ น. (ที่มา: กรมอุตุนิยมวิทยา)

พยากรณ์อากาศ ๒๔ ชั่วโมงข้างหน้า บริเวณภาคเหนือ ภาคตะวันออกเฉียงเหนือ มีฝนลดลง ส่วนภาคกลางตอนล่าง ภาคตะวันออก และภาคใต้ฝั่งตะวันตก และมีฝนตกหนักบางแห่ง โดยเฉพาะบริเวณจังหวัดชลบุรี ระยอง จันทบุรี ตราด ระนอง และพังงา ขอให้ประชาชนในบริเวณดังกล่าวระมัดระวังอันตรายของฝนที่ตกสะสมในระยะนี้ไว้ด้วย สำหรับ กรุงเทพมหานครและปริมณฑลมีฝนตกใกล้เคียงกับเมื่อก่อน ส่วนคลื่นลมบริเวณทะเลอันดามันตอนบนมีกำลังปานกลาง โดยมีคลื่นสูงประมาณ ๒ เมตร ขอให้ชาวเรือเดินเรือด้วยความระมัดระวังในระยะนี้ไว้ด้วย

อนึ่ง พายุไต้ฝุ่น “เมกี” (MEGI) บริเวณใต้หวันได้เคลื่อนลงสู่ช่องแคบไต้หวันแล้ว คาดว่าจะเคลื่อนผ่านไปยังมณฑลฝูเจี้ยน ประเทศจีน ในวันที่ สำหรับผู้ที่เดินทางไปบริเวณดังกล่าวควรตรวจสอบสภาพอากาศก่อนออกเดินทางด้วย โดยพายุนี้ไม่มีผลกระทบต่อประเทศไทย

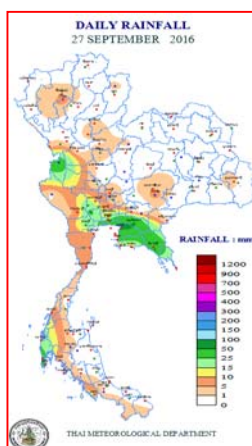


แผนที่อากาศ วันที่ ๒๘ ก.ย. ๒๕๕๙ เวลา ๐๑.๐๐ น.



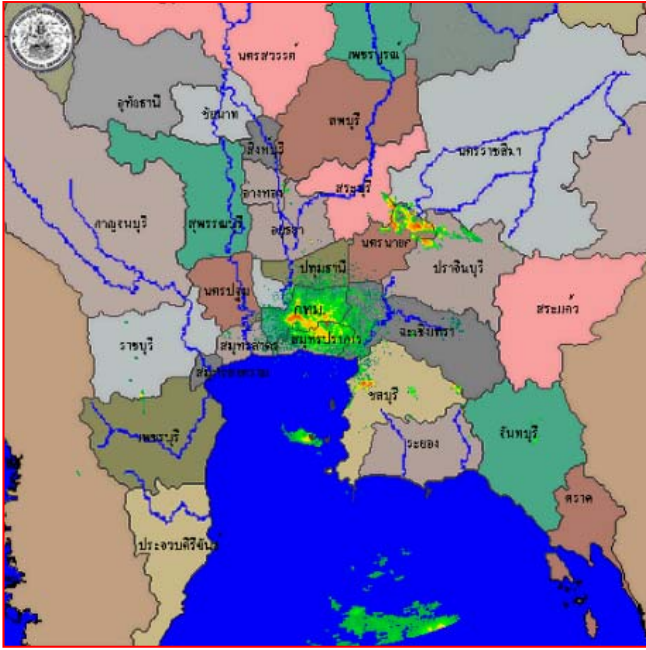
ภาพถ่ายจากดาวเทียม วันที่ ๒๗ ก.ย. ๒๕๕๙ เวลา ๑๘.๐๐ น.

## ๒. ปริมาณฝนสะสม ณ เวลา ๐๗.๐๐ น. (เมื่อวาน) - ๐๗.๐๐ น. (วันนี้) (ที่มา: กรมอุตุนิยมวิทยา)

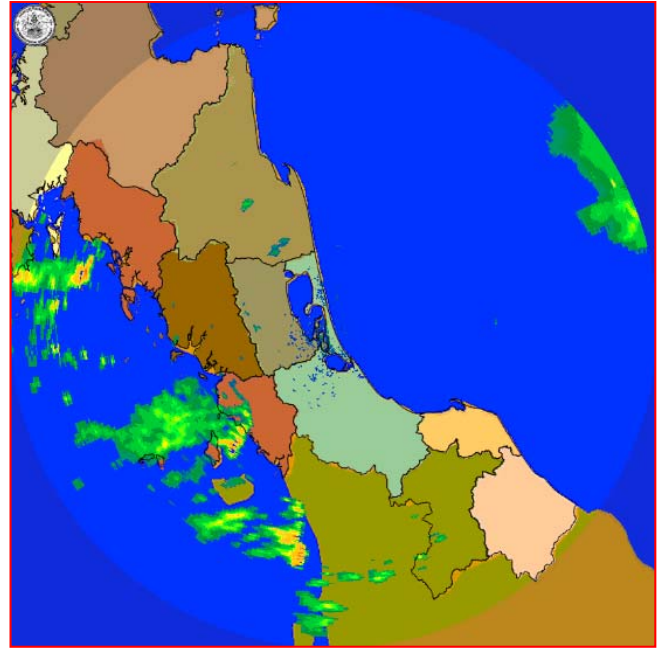


| จุดตรวจวัด              | ปริมาณฝน (มม.) |
|-------------------------|----------------|
| จ.สมุทรปราการ (นาร่อง)  | ๖๒.๕           |
| จ.ตาก (ดอยมูเซอร์ สกช.) | ๖๑.๙           |
| จ.ชลบุรี                | ๕๗.๘           |
| จ.ชลบุรี (พิทยา)        | ๓๘.๑           |
| จ.จันทบุรี              | ๓๖.๓           |
| จ.จันทบุรี (พลิว สกช.)  | ๓๖.๑           |
| จ.ภูเก็ต (ศูนย์ฯ)       | ๓๓.๖           |

**๓. เรดาร์ตรวจอากาศ ณ วันที่ ๒๘ กันยายน ๒๕๕๙ (ที่มา: กรมอุตุนิยมวิทยา)**



สถานีสุวรรณภูมิเวลา ๐๙.๓๐ น.



สถานีสงขลา เวลา ๐๙.๔๕ น.

จากเรดาร์ตรวจอากาศ จะพบว่ามีกลุ่มเมฆฝนกระจายบริเวณภาคเหนือ ภาคกลาง ภาคตะวันออก ภาคตะวันออกเฉียงเหนือ และภาคใต้

**๔. สถานการณ์น้ำในอ่างเก็บน้ำขนาดใหญ่ ณ วันที่ ๒๗ กันยายน ๒๕๕๙ (ที่มา: กรมชลประทาน)**

สภาพน้ำในอ่างเก็บน้ำขนาดใหญ่ ปริมาณน้ำในอ่างฯ ๔๒,๗๙๙ ล้าน ลบ.ม. คิดเป็นร้อยละ ๖๑ (ปริมาณน้ำใช้การได้ ๑๙,๒๓๓ ล้าน ลบ.ม. คิดเป็นร้อยละ ๔๑) ปริมาณน้ำในอ่างฯ เทียบกับปี ๒๕๕๘ (๓๗,๘๑๙ ล้าน ลบ.ม. คิดเป็นร้อยละ ๕๓) มากกว่าปี ๒๕๕๘ จำนวน ๔,๙๘๐ ล้าน ลบ.ม. ปริมาณน้ำไหลลงอ่างฯ จำนวน ๓๘๑.๖๘ ล้าน ลบ.ม. ปริมาณน้ำระบายจำนวน ๖๕.๕๓ ล้าน ลบ.ม. สามารถรับน้ำได้อีก ๒๗,๙๑๔ ล้าน ลบ.ม.

| อ่างเก็บน้ำ        | ปริมาณน้ำในอ่าง                |              | ปริมาณน้ำใช้การได้             |             | ปริมาณน้ำไหลลงอ่าง             |                                  | ปริมาณน้ำระบาย                 |                                  | ปริมาณน้ำรับได้อีก (ล้าน ม. <sup>๓</sup> ) (ความจุที่ รนส.- ปริมาณน้ำปัจจุบัน) |
|--------------------|--------------------------------|--------------|--------------------------------|-------------|--------------------------------|----------------------------------|--------------------------------|----------------------------------|--|
|                    | ปริมาณ (ล้าน ม. <sup>๓</sup> ) | % น้ำเก็บกัก | ปริมาณ (ล้าน ม. <sup>๓</sup> ) | % น้ำใช้การ | วันนี้ (ล้าน ม. <sup>๓</sup> ) | เมื่อวาน (ล้าน ม. <sup>๓</sup> ) | วันนี้ (ล้าน ม. <sup>๓</sup> ) | เมื่อวาน (ล้าน ม. <sup>๓</sup> ) |  |
| ๑.ภูมิพล           | ๕,๘๐๕                          | ๔๓           | ๒,๐๐๕                          | ๒๑          | ๕๕.๔๔                          | ๕๖.๐๔                            | ๑.๐๐                           | ๑.๐๐                             | ๗,๖๕๗  |
| ๒.สิริกิติ์        | ๗,๐๒๔                          | ๗๔           | ๔,๑๗๔                          | ๖๓          | ๓๓.๙๔                          | ๒๙.๔๓                            | ๑.๘๗                           | ๑.๙๐                             | ๓,๖๑๖  |
| ๓.จุฬาภรณ์         | ๙๗                             | ๕๙           | ๖๐                             | ๔๗          | ๓.๑๘                           | ๗.๕๖                             | ๐.๐๐                           | ๐.๐๐                             | ๑๑๐  |
| ๔.อุบลรัตน์        | ๑,๓๓๑                          | ๕๕           | ๗๕๐                            | ๔๑          | ๕๗.๘๒                          | ๑๕.๖๓                            | ๑.๕๐                           | ๑.๕๐                             | ๑,๑๐๐  |
| ๕.ลำปาว            | ๑,๐๗๘                          | ๕๔           | ๙๗๘                            | ๕๒          | ๒๖.๘๑                          | ๑๘.๔๑                            | ๓.๗๕                           | ๓.๗๕                             | ๑,๓๗๒  |
| ๖.สิรินธร          | ๑,๓๓๗                          | ๖๘           | ๕๐๖                            | ๔๕          | ๑๐.๕๕                          | ๑๐.๔๔                            | ๓.๐๒                           | ๒.๙๔                             | ๖๒๙  |
| ๗.ป่าสักชลสิทธิ์   | ๗๕๖                            | ๗๙           | ๗๕๓                            | ๗๙          | ๕๗.๖๒                          | ๕๒.๘๘                            | ๒๐.๙๘                          | ๒๐.๗๕                            | ๒๐๔  |
| ๘.ศรีนครินทร์      | ๑๒,๒๔๕                         | ๖๙           | ๑,๙๘๐                          | ๒๖          | ๕๔.๑๙                          | ๖๒.๒๑                            | ๑.๙๖                           | ๑.๙๓                             | ๖,๖๐๕  |
| ๙.วีรลพการณ        | ๕,๐๕๘                          | ๕๗           | ๒,๐๔๖                          | ๓๕          | ๓๐.๕๒                          | ๓๓.๑๗                            | ๒.๐๖                           | ๒.๐๖                             | ๕,๙๔๒  |
| ๑๐.ขุนด่านปราการชล | ๑๗๗                            | ๗๙           | ๑๗๒                            | ๗๙          | ๑.๙๔                           | ๒.๐๐                             | ๐.๕๔                           | ๑.๐๔                             | ๔๙   |
| ๑๑.รัชชประภา       | ๔,๕๙๕                          | ๘๑           | ๓,๒๔๓                          | ๗๖          | ๑๙.๘๐                          | ๒๑.๑๐                            | ๑๒.๙๙                          | ๗.๙๐                             | ๒,๐๒๕  |
| ๑๒.บางกลาง         | ๔๑๑                            | ๒๘           | ๑๓๕                            | ๑๑          | ๑.๐๕                           | ๐.๐๐                             | ๒.๐๑                           | ๑.๙๕                             | ๑,๒๖๓  |

**๕. สถานการณ์น้ำในประเทศ ณ วันที่ ๒๔ - ๒๘ กันยายน ๒๕๕๙ (ที่มา: กรมชลประทาน)**

| สถานี | แม่น้ำ      | อำเภอ      | จังหวัด       | ระดับตลิ่ง (ม.รทก.) | ระดับน้ำ (ม.รทก.) |         |         |         |         | แนวโน้ม   |
|-------|-------------|------------|---------------|---------------------|-------------------|---------|---------|---------|---------|-----------|
|       |             |            |               |                     | เสาร์             | อาทิตย์ | จันทร์  | อังคาร  | พุธ     |           |
|       |             |            |               |                     | ๒๔ ก.ย.           | ๒๕ ก.ย. | ๒๖ ก.ย. | ๒๗ ก.ย. | ๒๘ ก.ย. |           |
| P.๑   | ปึง         | เมือง      | เชียงใหม่     | ๓.๗๐                | ๑.๖๕              | ๑.๕๙    | ๑.๖๘    | ๑.๗๕    | ๑.๗๐    | ลดลง      |
| W.๑C  | วัง         | เมือง      | ลำปาง         | ๕.๒๐                | ๐.๐๖              | -๐.๐๓   | ๐.๐๖    | ๐.๖๐    | ๐.๘๕    | เพิ่มขึ้น |
| Y.๔   | ยม          | เมือง      | สุโขทัย       | ๗.๔๕                | ๔.๗๒              | ๔.๙๓    | ๔.๖๑    | ๕.๓๖    | ๕.๔๒    | เพิ่มขึ้น |
| N.๖๗  | น่าน        | ชุมแสง     | นครสวรรค์     | ๒๘.๓๐               | ๒๖.๖๐             | ๒๖.๖๓   | ๒๖.๖๔   | ๒๖.๖๙   | ๒๖.๗๔   | เพิ่มขึ้น |
| C.๑๓  | เจ้าพระยา   | สรรพยา     | ชัยนาท        | ๑๖.๓๔               | ๑๕.๙๗             | ๑๖.๑๓   | ๑๖.๔๒   | ๑๖.๖๔   | ๑๖.๗๐   | เพิ่มขึ้น |
| M.๖A  | มูล         | สตึก       | บุรีรัมย์     | ๕.๔๐                | ๔.๑๒              | ๔.๓๖    | ๔.๕๑    | ๔.๖๖    | ๔.๘๑    | เพิ่มขึ้น |
| M.๗   | มูล         | เมือง      | อุบลราชธานี   | ๗.๐๐                | ๖.๒๗              | ๖.๓๙    | ๖.๔๓    | ๖.๔๗    | ๖.๔๘    | เพิ่มขึ้น |
| M.๑๙๑ | ลำตะคอง     | เมือง      | นครราชสีมา    | ๓.๐๐                | ๒.๓๐              | ๒.๑๒    | ๒.๕๐    | ๒.๖๓    | ๒.๖๔    | เพิ่มขึ้น |
| M.๑๕๙ | ลำชี        | จอมพระ     | สุรินทร์      | ๑๑.๓๐               | ๔.๖๒              | ๔.๗๕    | ๔.๙๗    | ๕.๑๕    | ๕.๒๕    | เพิ่มขึ้น |
| M.๙๕  | ลำเสียวใหญ่ | สุวรรณภูมิ | ร้อยเอ็ด      | ๓.๒๐                | ๓.๖๕              | ๓.๗๐    | ๓.๗๖    | ๓.๗๖    | ๓.๗๓    | ล้นตลิ่ง  |
| X.๖๔  | คลองท่าชะ   | ท่าชะ      | ชุมพร         | ๑๗.๑๓               | ๘.๓๗              | ๘.๓๔    | ๘.๐๔    | ๗.๗๔    | ๗.๗๔    | ทรงตัว    |
| X.๑๔๙ | คลองกลาย    | นบพิตำ     | นครศรีธรรมราช | ๓๓.๙๖               | ๒๙.๐๕             | ๒๙.๐๒   | ๒๘.๙๘   | ๒๘.๙๙   | ๒๘.๙๗   | ลดลง      |
| X.๒๗๔ | แม่น้ำโก-ลก | แฉ่ง       | นราธิวาส      | ๒๒.๔๐               | ๑๘.๔๑             | ๑๘.๔๒   | ๑๘.๔๕   | ๑๘.๔๗   | ๑๘.๔๓   | ลดลง      |
| X.๓๗A | แม่น้ำตาปี  | พระแสง     | สุราษฎร์ธานี  | ๑๐.๗๖               | ๙.๔๑              | ๙.๗๓    | ๙.๙๖    | ๑๐.๐๘   | ๑๐.๐๙   | เพิ่มขึ้น |

\*\*\* ยังไม่ได้รับรายงาน

**๖. สถานการณ์น้ำในพื้นที่ลุ่มน้ำโขง ณ วันที่ ๒๗ กันยายน ๒๕๕๙ (ที่มา:MRC: Mekong River Commission )**

| สถานี                    | ระดับตลิ่ง(เมตร) | ระดับน้ำ (เมตร) | ต่ำกว่าระดับตลิ่ง (เมตร) | แนวโน้ม |
|--------------------------|------------------|-----------------|--------------------------|---------|
| อ.เชียงแสน จ.เชียงราย    | ๑๒.๘๐            | ๓.๒๙            | ๙.๕๑                     | ลดลง    |
| อ.เชียงคาน จ.เลย         | ๑๖.๐๐            | ๙.๐๒            | ๖.๙๘                     | ลดลง    |
| อ.เมือง จ.หนองคาย        | ๑๒.๒๐            | ๖.๗๒            | ๕.๔๘                     | ลดลง    |
| อ.เมือง จ.นครพนม         | ๑๒.๕๐            | ๗.๑๐            | ๕.๔                      | ลดลง    |
| อ.เมือง จ.มุกดาหาร       | ๑๒.๐๐            | ๖.๙๔            | ๕.๐๖                     | ลดลง    |
| อ.โขงเจียม จ.อุบลราชธานี | ๑๔.๕๐            | ๘.๙๖            | ๕.๕๔                     | ลดลง    |

**๖. สถานการณ์เตือนภัย Early Warning ณ วันที่ ๒๘ กันยายน ๒๕๕๙ (ที่มา: สำนักวิจัย พัฒนาและอุทกวิทยา กรมทรัพยากรน้ำ)**

[เวลา ๑๕.๐๐ น.(เมื่อวาน) - ๐๘.๐๐ น.(วันนี้)]

| การแจ้งเตือน             | สถานี  | การแจ้งเตือน                            |
|--------------------------|--|---|
| เตือนสีแดง (อพยพ)        | -  | -                                       |
| เตือนสีเหลือง (เตือนภัย) | -  | -                                       |
| เตือนสีเขียว (ฝ้าระวัง)  | บ้านน้ำซุนใหญ่* ต.น้ำซุน อ.หล่มสัก จ.เพชรบูรณ์ | ระดับน้ำ ๒.๓๑ เมตร ระดับวิกฤต ๔.๕๐ เมตร |

\*ได้รับข้อมูลจากทาง Social Media โดยโปรแกรม Line ศูนย์อุทกภัย ทน.

**๗. เหตุการณ์วิกฤตน้ำปัจจุบัน ณ วันที่ ๒๘ กันยายน ๒๕๕๙ [เวลา ๑๕.๐๐ น.(เมื่อวาน) - ๐๘.๐๐ น.(วันนี้)]**

**จ.ชลบุรี** เกิดฝนตกลงมาอย่างหนักต่อเนื่องนานกว่า ๑ ชั่วโมง(๒๘) ในพื้นที่ อ.บางละมุง ทำให้ถนนหลายจุดมีน้ำท่วมขัง และมีกระแสลมแรง ส่งผลให้ต้นไม้ขนาดใหญ่โค่นล้มขวางถนน กระแทกกับการสัญจรบริเวณถนนเลียบชายหาดพัทยา ถนนในซอยบัวขาว ถนนสายสามแยกมูมอ้อย และถนนภายในซอยวัดหนองใหญ่ ถนนเลียบทางรถไฟเขาน้อยมุ่งหน้าเขาตาโล มีปริมาณน้ำท่วมขังสูงประมาณ ๕๐-๘๐ เซนติเมตร บางจุดรถเล็กไม่สามารถสัญจรผ่านได้

**จ.ชัยภูมิ** อำเภอจัตุรัสแจ้งเตือนประชาชนรอบบึงละหาน เร่งอพยพขนย้ายสิ่งของมีค่าออกจากบ้าน รับมือน้ำทะลักท่วมหนักครั้งใหญ่อีกครั้งในรอบ ๑-๒ วันนี้ ซึ่งจะทำให้น้ำที่ท่วมอยู่แล้วมีระดับท่วมสูงขึ้นและขยายวงกว้างมากขึ้นอีก

#### ๘. สถานการณ์อุทกภัย ณ วันที่ ๒๘ กันยายน ๒๕๕๙ (ที่มา : กรมป้องกันและบรรเทาสาธารณภัย)

น้ำไหลหลาก และน้ำเอ่อล้นตลิ่ง ๑๔ จังหวัด ๔๖ อำเภอ ๑๖๑ ตำบล ๗๘๒ หมู่บ้าน

ภาคกลาง รวม ๗ จังหวัด ๒๓ อำเภอ ๑๒๒ ตำบล ๕๘๙ หมู่บ้าน

๑. **จ.สิงห์บุรี** น้ำจาก จ.นครสวรรค์ และน้ำในแม่น้ำเจ้าพระยาเอ่อล้นเข้าท่วมในพื้นที่ **อ.อินทร์บุรี** ต.ชีน้ำร้าย (ม.๒,๔,๗) ต.ทองเอน (ม.๔,๖,๑๐,๑๕) ต.น้ำตาล (ม.๑,๖) ประชาชนได้รับผลกระทบ ๑๓๘ ครัวเรือน พื้นที่การเกษตรที่คาดว่าจะได้รับผลกระทบ ๑๑,๑๓๙ ไร่ **ปัจจุบันระดับน้ำเพิ่มขึ้น**

๒. **จ.อ่างทอง** น้ำจากแม่น้ำเจ้าพระยา และแม่น้ำน้อยเอ่อล้นเข้าท่วมในพื้นที่ ได้แก่ **อ.ป่าโมก** ต.โผงเผง (ม.๑-๗) ต.บางเสด็จ (ม.๖) **อ.เมืองฯ** ต.จำปาหล่อ (ม.๑) ต.โพสะ (ม.๖,๘) ต.ตลาดกรวด (ม.๑) **อ.วิเศษชัยชาญ** ต.บางจัก (ม.๑,๒,๓,๗,๙,๑๐,๑๑) ต.สีร้อย (ม.๑,๓,๔,๖,๗) ต.ม่วงเตี้ย (ม.๒) ต.ท่าช้าง (ม.๓,๕,๖) ต.หัวตะพาน (ม.๔) ประชาชนได้รับผลกระทบ ๕๙๕ ครัวเรือน **ปัจจุบันระดับน้ำเพิ่มขึ้น**

๓. **จ.พระนครศรีอยุธยา** น้ำจากการระบายน้ำท้ายเขื่อนเจ้าพระยาล้นตลิ่งเข้าท่วมในพื้นที่ ๖ อำเภอ ๗๑ ตำบล ๔๑๗ หมู่บ้าน ได้แก่ **อ.เสนา** ทม.เสนา ต.หัวเวียง ต.บ้านโพธิ์ ต.บางนมโค ต.บ้านกระทุ่ม ต.ลาดงา ต.บ้านแพน ต.สามกอ ต.รางจระเข้ **อ.บางบาล** ต.กบเจา ต.บ้านคลัง ต.วัดตะกู ต.บางหัก ต.บ้านกุ่ม ต.บางหลวงโดด ต.บางบาล ต.บางชะนี ต.บางหลวง ต.สะพานไทย ต.ไทรน้อย ต.วัดยม ต.ทางช้าง ต.น้ำเต้า ต.พระขาว **อ.ผักไห่** ต.บ้านใหญ่ ต.อมฤต ต.หน้าโคก ต.กฐี ต.ท่าดินแดง ต.ผักไห่ ต.ลาดน้ำเค็ม ต.บ้านแค ต.ศาลาน **อ.พระนครศรีอยุธยา** ต.บ้านใหม่ ต.ภูเขาทอง ต.สำเภอล่ม ต.คลองตะเคียน ต.บ้านรุน ต.เกาะเรียน ต.บ้านป้อม **อ.บางไทร** ต.หน้าใหม่ ต.แคตก ต.บางพลี ต.บ้านเกาะ ต.ช่างเหล็ก ต.ช่างใหญ่ ต.บ้านม้า ต.บางไทร ต.ไม้ตรา ต.นามชัย ต.บ้านแบ่ง ต.ช่างน้อย ต.แคออก ต.บางอีโต้ ต.ท่อมก ต.ราชคราม ต.กระแซง ต.เชียงรากน้อย ต.โคกช้าง ต.โพแดง ต.บ้านกลิ้ง **อ.บางปะอิน** ต.บ้านแบ่ง ต.บางปะแดง ต.ตลาดเกรียบ ต.วัดยม ต.บ้านปลับ ต.เกาะเกิด ต.ขนอนหลวง ต.บ้านโพ ต.บ้านเลน ต.บางกระสั้น ประชาชนได้รับผลกระทบ ๑๗,๓๘๒ ครัวเรือน **ปัจจุบันระดับน้ำเพิ่มขึ้น**

๔. **จ.อุทัยธานี** น้ำในแม่น้ำตากแดดเอ่อล้นเข้าท่วมในพื้นที่ ๓ อำเภอ ๙ ตำบล ๔๐ หมู่บ้าน ได้แก่ **อ.ทัพทัน** ต.โคกหม้อ ต.หนองยายดา ต.หนองหญ้าปล้อง **อ.สว่างอารมณ์** ต.สว่างอารมณ์ (ม.๒,๓,๔,๖,๘,๑๐) ต.หนองหลวง(ม.๑-๗,๙,๑๐) ต.บ่อทราย (ม.๓,๕,๑๐) ต.ไม้เขี้ยว (ม.๑,๒,๕-๑๐,๑๒,๑๓,๑๕,๑๗,๑๘,๒๐,๒๒,๒๓,๒๕) **อ.บ้านไร่** ต.แก่นมะกรูด **อ.เมืองฯ** ต.ท่าซุง (ม.๑) ประชาชนได้รับผลกระทบ ๕๖๕ ครัวเรือน พื้นที่การเกษตร ๑๐,๐๘๑ ไร่ ถนน ๙ สาย โรงเรียน ๑ แห่ง ฝาย ๕ แห่ง คันคลอง ๙ แห่ง **ปัจจุบันระดับน้ำทรงตัว**

๕. **จ.ลพบุรี** ฝนตกหนัก ทำให้น้ำไหลหลากในพื้นที่ **อ.เมืองฯ** ต.ท่าศาลา (ม.๔-๘) ต.นิคมสร้างตนเอง (ม.๑-๑๑) ต.กกโก (ม.๒,๔) ต.เขาสายยอด **อ.บ้านหมี่** ต.หนองเมือง (ม.๑,๒,๖) ต.หนองทรายขาว ต.พุดา (ม.๒,๓) ต.หนองกระเบียน (ม.๓,๖) ประชาชนได้รับผลกระทบประมาณ ๑๐,๐๔๐ ครัวเรือน พื้นที่การเกษตร ๕,๐๐๐ ไร่ **ปัจจุบันระดับน้ำลดลง**

๖. **จ.นครสวรรค์** ฝนตกหนัก ทำให้น้ำไหลหลากในพื้นที่ ๕ อำเภอ ๙ ตำบล ๒ เขตเทศบาล ๑๐ หมู่บ้าน ได้แก่ **อ.ลาดยาว** เขตเทศบาลลาดยาว **อ.ไพศาลี** ทต.ไพศาลี ต.นาขอม ต.วังน้ำลาด ต.โคกเดื่อ ต.สำโรงชัย **อ.ท่าตะโก** ต.สายลำโพง (ม.๖) **อ.ชุมแสง** ต.บางเคียน **อ.โกรกพระ** ต.โกรกพระ (ม.๑,๘) ต.บางประมุง ต.นากลาง ประชาชนได้รับผลกระทบ ๙ ครัวเรือน พื้นที่การเกษตรที่คาดว่าจะได้รับผลกระทบ ๔๒๐ ไร่ **ปัจจุบันระดับน้ำลดลง**

๗. **จ.ชัยนาท** ฝนตกหนักทำให้น้ำเอ่อล้นเข้าท่วมในพื้นที่การเกษตรในพื้นที่ **อ.สรรพยา** ต.หาดอาษา (ม.๔-๘) ต.โพนางดำออก (ม.๑-๕,๖,๘) ต.โพนางดำตก (ม.๑,๒,๔,๕,๖) ต.เขาแก้ว (ม.๑-๖) ต.สรรพยา (ม.๑,๒) ต.ตุ๊ก (ม.๑-๙,๑๑) ต.บางหลวง (ม.๕,๗) ประชาชนได้รับผลกระทบ ๘๕๐ ครัวเรือน ๒,๒๕๐ คน พื้นที่การเกษตรที่คาดว่าจะได้รับผลกระทบ ๑๔,๙๖๒ ไร่ **ปัจจุบันระดับน้ำทรงตัว**

ภาคเหนือ รวม ๕ จังหวัด ๑๖ อำเภอ ๒๑ ตำบล ๕๕ หมู่บ้าน

๑. **จ.ตาก** วันที่ ๒๖ ก.ย. ๕๙ เวลา ๑๖.๔๐ น. เกิดฝนตกหนักมีน้ำป่าไหลหลากในพื้นที่ **อ.พบพระ** ต.ช่องแคบ (ม.๓,๖,๘,๙,๑๔) ประชาชนได้รับผลกระทบ ๔๑๑ ครัวเรือน บ้านเรือนเสียหาย ๒๐ หลัง รพ.สต.ช่องแคบ บ้านสามยอด ได้รับความเสียหาย

๒. **จ.พิจิตร** ฝนตกหนักทำให้น้ำไหลหลากเข้าท่วมพื้นที่ ๓ อำเภอ ๘ ตำบล ๒๖ หมู่บ้าน ได้แก่ **อ.บางมูลนาก** ต.บางไผ่ (ม.๓) ต.วังตะกู (ม.๙,๑๒) ต.ห้วยเขน (ม.๑-๕) **อ.เมืองฯ** ต.ปามะคาบ (ม.๑,๒,๗,๑๓) **อ.สามง่าม** ต.กำแพงดิน (ม.๖)

ต.หนองโสน (ม.๒,๙,๑๓,๑๔) ต.เนินปอ (ม.๑,๒,๕,๑๒,๑๕) ต.รังนก (ม.๔,๖,๙,๑๑) ราษฎรได้รับผลกระทบ ๒๐ ครัวเรือน **ปัจจุบันระดับน้ำทรงตัว**

๓. **จ.พิษณุโลก** น้ำไหลหลากเข้าท่วมในพื้นที่ ๒ อำเภอ ๖ ตำบล ๑๗ หมู่บ้าน ได้แก่ **อ.บางระกำ** ต.ชุมแสงสงคราม (ม.๒,๓,๘,๙) ต.บึงกอก (ม.๔) ต.คุยม่วง (ม.๖,๙) ต.พันเสา (ม.๗) ต.หนองกุงลา (ม.๔,๑๐,๑๑,๑๔) **อ.เมืองฯ** ต.บ้านกร่าง (ม.๔,๖,๗,๘,๑๐) ประชาชนได้รับผลกระทบรวม ๓๘๙ ครัวเรือน ถนน ๔ สาย ตลิ่ง ๔ แห่ง พื้นที่การเกษตรที่คาดว่าจะได้รับผลกระทบ ๘,๗๘๐ ไร่ บ่อปลา ๑๑ บ่อ **ปัจจุบันระดับน้ำลดลง**
๔. **จ.เพชรบูรณ์** ฝนตกหนักทำให้น้ำในแม่น้ำป่าสักเอ่อเข้าพื้นที่ ๕ อำเภอ ๖ ตำบล ๗ หมู่บ้าน ได้แก่ **อ.วิเชียรบุรี** ต.บึงกระจับ น้ำท่วมถนนสายบ้านวังทอง-บ้านบึงกระจับ **อ.หล่มเก่า** ต.หล่มเก่า บริเวณบ้านวังบาล และบ้านนาเกาะ **อ.เมืองฯ** ต.ท่าพล น้ำท่วมทางหลวงแผ่นดินหมายเลข ๒๑ ช่วงพื้นที่บ้านคลองมะนาว **อ.หนองไผ่** น้ำท่วมทางหลวงแผ่นดินหมายเลข ๒๑ ช่วงพื้นที่บ้านหนองไผ่ ต.ห้วยโป่ง (ม.๑,๒) **อ.ชนแดน** ต.ชัยพุทธา (ม.๔) ประชาชนได้รับผลกระทบ ๖๐ ครัวเรือน วัด ๑ แห่ง นาข้าวและไร่อ้อยเสียหาย ๑๓๐ ไร่ **ปัจจุบันยังคงมีน้ำท่วมขังในพื้นที่ลุ่มต่ำระดับน้ำลดลงอย่างต่อเนื่อง**
๕. **จ.สุโขทัย** น้ำจากแม่น้ำยมล้นตลิ่งไหลเข้าท่วมพื้นที่ ๑๔ ชุมชน ได้แก่ (อ.เมือง อ.สวรรคโลก อ.ศรีสำโรง อ.กงไกรลาศ อ.บ้านด่านลานหอย) ประชาชนได้รับผลกระทบ ๔,๖๑๘ ครัวเรือน ถนน ๒๕ สาย ตลิ่ง ๔ แห่ง พื้นที่การเกษตร ๔๐,๗๐๓ ไร่ **ปัจจุบันยังคงมีน้ำท่วมขังในพื้นที่ลุ่มต่ำการเกษตร อ.กงไกรลาศ ระดับน้ำลดลง**

**ภาคตะวันออกเฉียงเหนือ** รวม ๑ จังหวัด ๖ อำเภอ ๑๒ ตำบล ๑๘ หมู่บ้าน

๑. **จ.นครราชสีมา** วันที่ ๒๖ ก.ย. ๕๙ เกิดฝนตกหนักมีน้ำไหลหลากเข้าท่วมในพื้นที่ ๖ อำเภอ ๑๒ ตำบล ๑๘ หมู่บ้าน ได้แก่ **อ.เมืองฯ** น้ำท่วมทางหลวงแผ่นดินหมายเลข ๒ ช่วง กม.๑๔๑+๔๐๐ และช่วง กม.๑๔๑+๙๐๐ ทิศทางขาเข้า ถนนราชดำเนิน บริเวณหน้าจวนผู้ว่าราชการจังหวัด ถนนหน้าเทคโนวิลเลจ ทางหลวงแผ่นดินหมายเลข ๒๒๔ บริเวณแยกหัวทะเล ถนนสุรนารายณ์ บริเวณหน้าศูนย์ ปภ. เขต๕ นครราชสีมา ท่วมบ้านเรือนประชาชนในพื้นที่ ต.บ้านใหม่ (ม.๕,๗) ต.พุดซา (ม.๑,๒,๓,๔,๘,๑๐,๑๒,๑๕,๑๖,๑๗,๑๘) **อ.พระทองคำ** ต.ทัพวัง (ม.๑๗) น้ำกัดเซาะถนนสายโกรกมะขามป้อม-ตลุกชงโค ได้รับความเสียหาย **อ.พิมาย** น้ำท่วมตลาดใหม่หน้าโลตัส ต.สัมฤทธิ์ (ม.๑๑) น้ำท่วมแปลงสวนผักสวนครัวของโครงการหมู่บ้านละ ๒ แสน จำนวน ๔ ไร่ **อ.บ้านเหลื่อม** (ม.๓,๕) น้ำท่วมพื้นที่ทางการเกษตร **อ.ด่านขุนทด** ต.หนองบัวตะเกียด (ม.๓) **อ.โนนไทย** ต.บัลลังก์ ต.ค่างพลู ต.บ้านวังน้ำท่วมพื้นที่ทางการเกษตร ประชาชนได้รับผลกระทบรวม ๖๙๐ ครัวเรือน พื้นที่เกษตรที่คาดว่าจะได้รับผลกระทบ ๑,๘๑๐ ไร่ **ปัจจุบันระดับน้ำลดลง**

**ภาคใต้** รวม ๑ จังหวัด ๑ อำเภอ ๖ ตำบล ๒๐ หมู่บ้าน

๑. **จ.สุราษฎร์ธานี** ฝนตกหนักทำให้น้ำจากคลองอปีนล้นตลิ่งในพื้นที่ **อ.พระแสง** ต.บางสวรรค์ (ม.๔,๖,๑๔) ต.ไพรโสภา (ม.๑,๓,๔,๕,๗) ต.ไพรซิง (ม.๑,๒,๓,๔,๖,๑๐) ต.สาคร (ม.๒,๔) ต.สินปุน (ม.๓) และต.อปีน (ม.๒,๘,๑๐) ระดับน้ำสูงประมาณ ๐.๒๐-๐.๕๐ ม. ราษฎรได้รับผลกระทบ ๒๕๙ ครัวเรือน ๑,๑๕๕ คน **ปัจจุบันยังคงมีน้ำท่วมขังในพื้นที่ลุ่มต่ำทางการเกษตร**

จังหวัดที่ประกาศเขตการให้ความช่วยเหลือผู้ประสบภัยพิบัติกรณีฉุกเฉิน (อุทกภัย) ตั้งแต่ ๑๘ พ.ค. - ๒๘ ก.ย. ๕๙ ตามระเบียบ กระทรวงการคลังว่าด้วยเงินทดรองราชการ เพื่อช่วยเหลือผู้ประสบภัยพิบัติกรณีฉุกเฉิน พ.ศ. ๒๕๕๖ จำนวน ๓๙ จังหวัด ๑๕๑ อำเภอ ๖๕๑ ตำบล ๓,๘๘๑ หมู่บ้าน จังหวัดที่ปิดสถานการณ์แล้ว ๒๙ จังหวัด ๑๐๖ อำเภอ ๓๘๖ ตำบล ๒,๓๐๑ หมู่บ้าน **ปัจจุบันยังมีจังหวัดมีประกาศเขตการให้ความช่วยเหลือผู้ประสบภัยพิบัติกรณีฉุกเฉิน (อุทกภัย) จำนวน ๑๐ จังหวัด ๔๕ อำเภอ ๒๖๕ ตำบล ๑,๕๘๐ หมู่บ้าน (จ.พังงา พะเยา อุทัยธานี ชัยนาท กำแพงเพชร พิษณุโลก สุโขทัย พิจิตร จ.นครสวรรค์ และ จ.พระนครศรีอยุธยา)**

**๙. การคาดหมายลักษณะอากาศ ๗ วันข้างหน้า** (ระหว่างวันที่ ๒๘ กันยายน – ๓ ตุลาคม ๒๕๕๙)

ในช่วงวันที่ ๒๘ ก.ย. ภาคเหนือตอนล่าง ภาคตะวันออกเฉียงเหนือตอนล่าง ภาคกลาง ภาคตะวันออก และภาคใต้ฝั่งตะวันตก ยังคงมีฝนตกโดยทั่วไป และมีฝนตกหนักบางแห่ง ส่วนในช่วงวันที่ ๒๙ ก.ย. – ๒ ต.ค. บริเวณดังกล่าว จะมีฝนเพิ่มขึ้นกับมีฝนหนักถึงหนักมากบางแห่ง

ในช่วงวันที่ ๒๘ ก.ย.-๒ ต.ค. ภาคใต้ และภาคตะวันออก จะมีฝนเพิ่มขึ้นกับมีฝนตกหนักถึงหนักมากบางแห่ง ส่วนคลื่นลมบริเวณทะเลอันดามันมีกำลังแรง โดยมีคลื่นสูง ๒-๓ เมตร

อนึ่ง พายุไต้ฝุ่น “เมกี” บริเวณมหาสมุทรแปซิฟิกมีแนวโน้มจะเคลื่อนตัวผ่านไต้หวันเข้าสู่มณฑลฟูเจี้ยน ประเทศจีน ในช่วงวันที่ ๒๗-๒๘ กันยายนนี้ ขอให้ผู้ที่เดินทางไปบริเวณดังกล่าวควรตรวจสอบสภาพอากาศก่อนเดินทางด้วย โดยพายุนี้ไม่มีผลกระทบต่อประเทศไทย

---

จึงเรียนมาเพื่อโปรดทราบ

นายสุพจน์ โตวิจักษณ์ชัยกุล  
อธิบดีกรมทรัพยากรน้ำ