



รายงานการเฝ้าระวังติดตามสถานการณ์น้ำ ๒๔ ชั่วโมง

ศูนย์ป้องกันวิกฤติน้ำ กรมทรัพยากรน้ำ กระทรวงทรัพยากรธรรมชาติและสิ่งแวดล้อม
โทรศัพท์ ๐ ๒๒๕๘ ๖๖๓๑ โทรสาร ๐ ๒๒๕๘ ๖๖๒๙ <http://www.dwr.go.th>

รายงานฉบับที่ ๑๑๕/๒๕๖๑

เวลา ๐๘.๐๐ น.

วันที่ ๒๗ กุมภาพันธ์ ๒๕๖๑

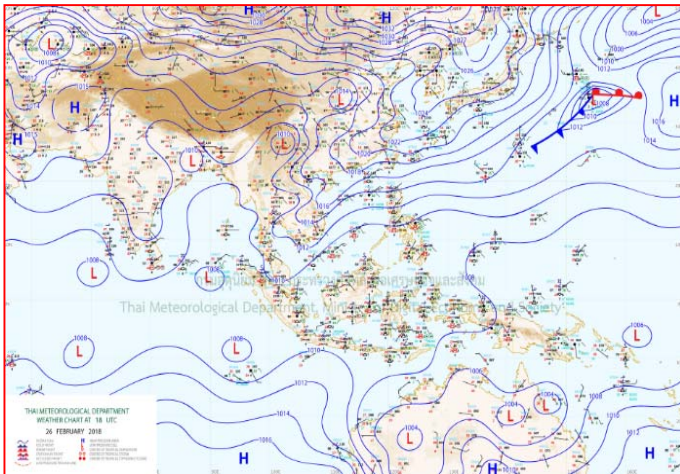
เรื่อง รายงานการเฝ้าระวังติดตามสถานการณ์น้ำ ๒๔ ชั่วโมง

เรียนรมว.ทส. เลขาธิการ รมว.ทส.ปกท.ทส. รอง ปกท.ทส. อทน. รอง อทน. และหน่วยงานที่เกี่ยวข้อง

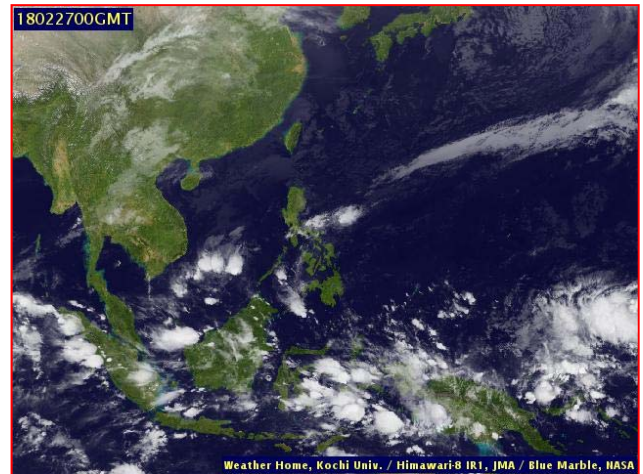
กรมทรัพยากรน้ำขอรายงานการเฝ้าระวังและติดตามสถานการณ์น้ำ ประจำวันที่ ๒๖ กุมภาพันธ์ ๒๕๖๑ ดังนี้

๑. สภาวะอากาศ เวลา ๐๖.๐๐ น. (ที่มา: กรมอุตุนิยมวิทยา)

พยากรณ์อากาศ ๒๔ ชั่วโมงข้างหน้า บริเวณภาคเหนือ ภาคตะวันออกเฉียงเหนือ ภาคกลาง ภาคตะวันออก รวมทั้งกรุงเทพมหานครและปริมณฑลยังคงมีฝนฟ้าคะนองเกิดขึ้นได้บางพื้นที่ สำหรับบริเวณอ่าวไทยตอนล่างมีคลื่นสูงประมาณ ๒ เมตร ขอให้ชาวเรือบริเวณดังกล่าวเดินเรือด้วยความระมัดระวังในระยะนี้ไว้ด้วย

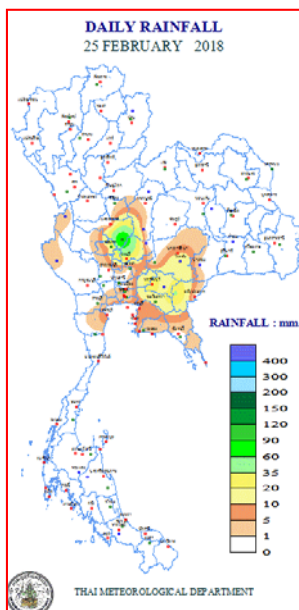


แผนที่อากาศ วันที่ ๒๗ ก.พ.๒๕๖๑ เวลา ๐๑.๐๐ น.



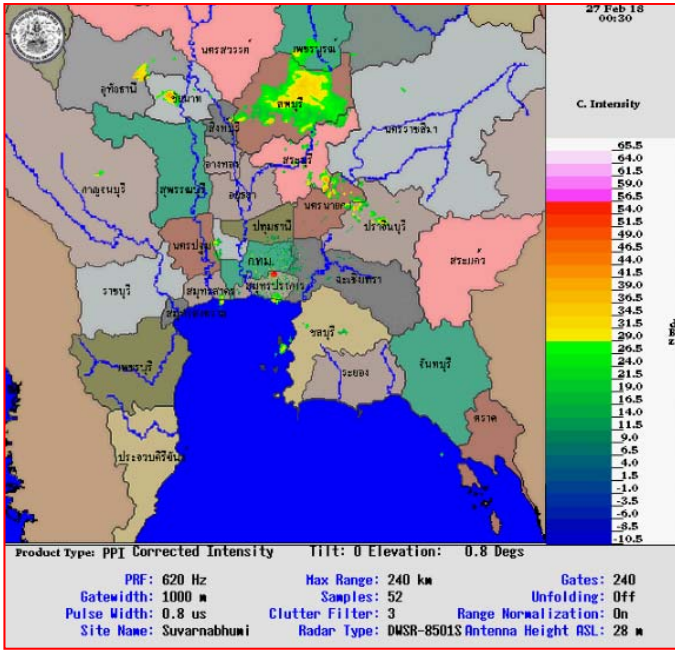
ภาพถ่ายจากดาวเทียม วันที่ ๒๗ ก.พ. ๒๕๖๑ เวลา ๐๗.๐๐ น.

๒. ปริมาณฝนสะสม ณ เวลา ๐๗.๐๐น.(เมื่อวาน) - ๐๗.๐๐ น.(วันนี้) (ที่มา: กรมอุตุนิยมวิทยา)

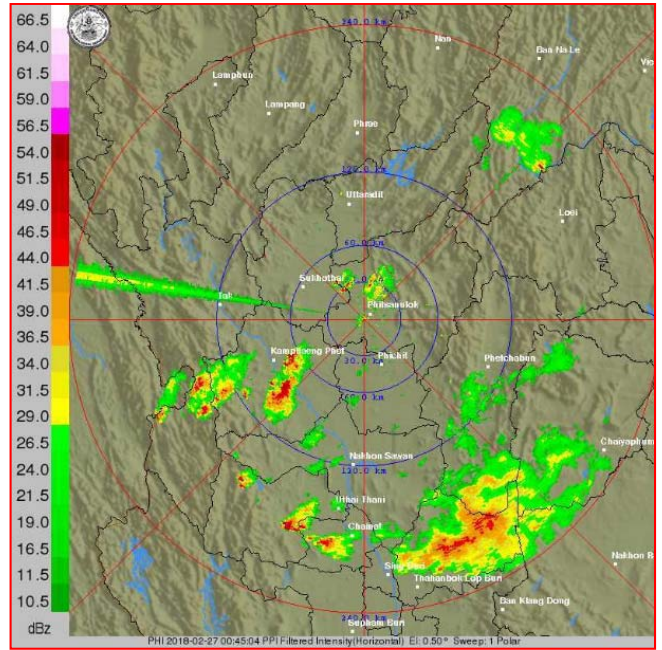


จุดตรวจวัด	ปริมาณฝน (มม.)
จ.ระยอง (ห้วยโป่ง สกษ.)	๘๔.๖
จ.ลพบุรี	๗๗.๒
กรุงเทพฯ บางนา สกษ.	๕๘.๕
จ.นครสวรรค์ (ตากฟ้า สกษ.)	๔๙.๓
จ.นครนายก	๒๓.๖
จ.อุทัยธานี	๒๐.๑
จ.ลำปาง (สกษ.)	๑๘.๔

๓.เรดาร์ตรวจอากาศ ณ วันที่ ๒๗ กุมภาพันธ์ ๒๕๖๑(ที่มา: กรมอุตุนิยมวิทยา)



สถานีสุวรรณภูมิ เวลา ๐๗.๓๐ น.



สถานีพิษณุโลก เวลา ๐๘.๔๕ น.

จากเรดาร์ตรวจอากาศจะพบว่ามีกุ่มเมฆฝนกระจายบริเวณพื้นที่ภาคเหนือ และภาคตะวันตกของประเทศไทย

๔.สถานการณ์น้ำในอ่างเก็บน้ำขนาดใหญ่ ณ วันที่ ๒๖ กุมภาพันธ์ ๒๕๖๑(ที่มา: กรมชลประทาน)

สภาพน้ำในอ่างเก็บน้ำขนาดใหญ่ปริมาตรน้ำในอ่างฯ ๕๒,๐๑๘ ล้านลบ.ม.คิดเป็นร้อยละ ๗๓ (ปริมาตรน้ำใช้การได้ ๒๘,๔๗๔ ล้านลบ.ม. คิดเป็นร้อยละ ๖๐) ปริมาตรน้ำในอ่างฯ เทียบกับปี ๒๕๖๐ (๔๔,๙๒๗ ล้านลบ.ม. คิดเป็นร้อยละ ๖๓) มากกว่าปี ๒๕๖๐ จำนวน ๗,๐๙๑ ล้าน ลบ.ม. ปริมาณน้ำไหลลงอ่างฯ จำนวน ๒๙.๖๓ ล้าน ลบ.ม. ปริมาณน้ำระบาย จำนวน ๑๓๘.๖๔ ล้าน ลบ.ม. สามารถรับน้ำได้อีก ๑๘,๘๔๙ ล้านลบ.ม.

อ่างเก็บน้ำ	ปริมาตรน้ำในอ่าง		ปริมาตรน้ำใช้การได้		ปริมาตรน้ำไหลลงอ่าง		ปริมาตรน้ำระบาย		ปริมาตรน้ำรับได้อีก (ล้าน ม.³) (ความจุที่ รนส- ปริมาตรน้ำปัจจุบัน)
	ปริมาตร (ล้าน ม.³)	% น้ำเก็บกัก	ปริมาตร (ล้าน ม.³)	% น้ำใช้การ	วันนี้ (ล้าน ม.³)	เมื่อวาน (ล้าน ม.³)	วันนี้ (ล้าน ม.³)	เมื่อวาน (ล้าน ม.³)	
๑.ภูมิพล	๙,๒๐๐	๖๘	๕,๔๐๐	๕๖	๐.๐๐	๐.๐๐	๒๘.๐๐	๒๘.๐๐	๔,๒๖๒
๒.สิริกิติ์	๖,๖๕๙	๗๐	๓,๘๐๙	๕๗	๖.๒๗	๑๐.๕๕	๒๗.๐๘	๒๗.๐๑	๓,๘๔๙
๓.จุฬารัตน์	๑๒๘	๗๘	๙๑	๗๑	๐.๒๘	๐.๔๖	๐.๘๐	๐.๘๐	๕๓
๔.อุบลรัตน์	๑,๕๔๕	๖๔	๙๖๔	๕๒	๐.๐๐	๖.๕๑	๘.๐๓	๘.๐๔	๓,๐๙๕
๕.ลำปาง	๑,๓๓๘	๖๘	๑,๒๓๘	๖๖	๐.๐๐	๒.๒๓	๖.๘๗	๖.๘๓	๑,๑๑๒
๖.สิรินธร	๑,๓๑๔	๖๗	๘๘๓	๔๓	๒.๔๐	๒.๕๕	๑.๗๖	๑.๙๒	๖๕๒
๗.ป่าสักชลสิทธิ์	๕๕๕	๕๘	๕๕๒	๕๘	๐.๗๔	๐.๐๐	๔.๓๓	๔.๓๓	๔๐๕
๘.ศรีนครินทร์	๑๕,๑๕๒	๘๕	๔,๘๘๗	๖๕	๕.๗๑	๘.๔๗	๑๓.๐๗	๑๓.๐๒	๓,๖๑๘
๙.วชิราลงกรณ์	๖,๑๕๐	๖๙	๓,๑๓๘	๕๔	๒.๔๕	๐.๐๐	๑๗.๐๔	๑๗.๐๐	๔,๘๕๐
๑๐.ขุนด่านปราการชล	๑๓๙	๖๒	๑๓๕	๖๑	๐.๐๖	๐.๐๐	๑.๔๒	๑.๔๒	๘๖
๑๑.รัชชประภา	๔,๒๔๙	๗๕	๒,๘๙๘	๖๘	๒.๓๑	๑.๘๙	๔.๘๑	๔.๓๙	๑,๘๙๕
๑๒.บางลำภู	๑,๓๖๔	๙๔	๑,๐๘๘	๙๒	๓.๖๖	๖.๓๗	๔.๐๐	๔.๑๐	๒๒๖

๕. สถานการณ์น้ำในประเทศ ณ วันที่ ๒๔ - ๒๗ กุมภาพันธ์ ๒๕๖๑ (ที่มา: กรมชลประทาน)

สถานี	แม่น้ำ	อำเภอ	จังหวัด	ระดับตลิ่ง (ม.รทก.)	ระดับน้ำ (ม.รทก.)				แนวโน้ม	เปรียบเทียบระดับตลิ่ง
					เสาร์	อาทิตย์	จันทร์	อังคาร		
					๒๔ ก.พ.	๒๕ ก.พ.	๒๖ ก.พ.	๒๗ ก.พ.		
P.๑	ปิง	เมือง	เชียงใหม่	๓.๗๐	๑.๔๘	๑.๔๕	๑.๓๔	๑.๒๘	ลดลง	-๒.๔๒
W.๑C	วัง	เมือง	ลำปาง	๕.๒๐	-๐.๒๖	-๐.๓๐	-๐.๒๙	-๐.๒๙	ทรงตัว	-๕.๔๙
Y.๑๖	ยม	บางระกำ	พิษณุโลก	๗.๒๘	๑.๙๕	๑.๗๒	๑.๗๐	***	ลดลง	***
N.๗A	น่าน	เมือง	พิจิตร	๑๑.๑๘	๓.๖๒	๓.๘๐	๓.๘๓	***	เพิ่มขึ้น	***
C.๑๓	เจ้าพระยา	สรรพยา	ชัยนาท	๑๖.๓๔	๖.๐๑	๖.๑๔	๖.๑๔	๖.๖๒	เพิ่มขึ้น	-๙.๗๒
M.๖A	มูล	สตึก	บุรีรัมย์	๖.๐๐	๐.๒๙	๐.๒๙	๐.๒๙	๐.๒๙	ทรงตัว	-๕.๗๑
M.๗	มูล	เมือง	อุบลราชธานี	๗.๐๐	๑.๗๒	๑.๗๑	๑.๗๓	๑.๘๒	เพิ่มขึ้น	-๕.๑๘
M.๑๙๑	ลำตะคอง	เมือง	นครราชสีมา	๓.๐๐	๐.๘๖	๐.๘๖	๐.๙๘	๑.๐๒	เพิ่มขึ้น	-๑.๙๘
M.๒๖A	ลำชี	กระสัง	บุรีรัมย์	๙.๐๐	๑.๑๒	๑.๑๒	๑.๑๒	๑.๑๗	ทรงตัว	-๗.๘๓
M.๖๙	ลำเซบก	ตระการพืชผล	อุบลราชธานี	๗.๓๐	๔.๗๗	๔.๖๐	๔.๕๘	๔.๕๘	ทรงตัว	-๒.๗๒
X.๖๔	คลองท่าแซะ	ท่าแซะ	ชุมพร	๑๗.๑๓	๗.๖๗	๗.๖๗	๗.๖๖	๗.๖๕	ลดลง	-๙.๔๘
X.๑๔๙	คลองกลาย	นบพิตำ	นครศรีธรรมราช	๓๓.๙๖	๒๙.๒๖	๒๙.๑๑	๒๙.๐๙	๒๙.๐๘	ลดลง	-๔.๘๘
X.๒๗๔	แม่น้ำโก-ลก	แว้ง	นราธิวาส	๒๔.๑๘	๑๘.๘๒	๑๘.๘๓	๑๘.๗๐	๑๘.๖๒	ลดลง	-๕.๕๖
X.๓๗A	แม่น้ำตาปี	พระแสง	สุราษฎร์ธานี	๑๐.๗๖	๕.๒๓	๕.๒๒	๕.๓๘	๕.๒๖	ลดลง	-๕.๕

*** ยังไม่ได้รับรายงาน

๖. สถานการณ์น้ำในพื้นที่ลุ่มน้ำโขง ณ วันที่ ๒๖ กุมภาพันธ์ ๒๕๖๑ (ที่มา: Mekong River Commission (MRC))

สถานี	ปริมาณฝน ๒๔ ชม. (มม)	ระดับอ้างอิง (ม.รทก.)	ระดับตลิ่ง (ม.)	ระดับน้ำ (ม.) ๒๖ ก.พ.	เปรียบเทียบระดับตลิ่ง	ระดับน้ำคาดการณ์ (ม.)			แนวโน้ม
						๒๗ ก.พ.	๒๘ ก.พ.	๑ มี.ค.	
อ.เชียงแสน จ.เชียงราย	๐.๐	๓๕๗.๑๑๐	๑๒.๘๐	๒.๖๘	-๑๐.๑๒	๒.๘๒	๒.๖๘	๒.๔๕	เพิ่มขึ้น
อ.เชียงคาน จ.เลย	๐.๐	๑๙๔.๑๑๘	๑๖.๐๐	๔.๓๗	-๑๑.๖๓	๔.๔๒	๔.๔๙	๔.๔๕	เพิ่มขึ้น
อ.เมือง จ.หนองคาย	๐.๐	๑๕๓.๖๔๘	๑๒.๒๐	๑.๓๙	-๑๐.๘๑	๑.๓๓	๑.๑๐	๐.๙๕	ลดลง
อ.เมือง จ.นครพนม	๐.๐	๑๓๐.๙๖๑	๑๒.๐๐	๑.๔๗	-๑๐.๕๓	๑.๓๗	๑.๑๕	๑.๑๐	ลดลง
อ.เมือง จ.มุกดาหาร	๐.๐	๑๒๔.๒๑๙	๑๒.๕๐	๑.๙๗	-๑๐.๕๓	๑.๙๐	๑.๗๖	๑.๕๔	ลดลง
อ.โขงเจียม จ.อุบลราชธานี	๐.๐	๘๙.๐๓๐	๑๔.๕๐	๒.๒๙	-๑๒.๒๑	๒.๒๐	๒.๐๐	๑.๘๕	ลดลง

๖. สถานการณ์เตือนภัย Early Warning ณ วันที่ ๒๗ กุมภาพันธ์ ๒๕๖๑ (ที่มา: สำนักวิจัย พัฒนาและอุทกวิทยา กรมทรัพยากรน้ำ) [เวลา ๑๕.๐๐ น.(เมื่อวาน) - ๐๘.๐๐ น. (วันนี้)]

การแจ้งเตือน	สถานี	การแจ้งเตือน
เตือนสีแดง (อพยพ)	-	-
เตือนสีเหลือง (เตือนภัย)	บ้านตลิ่งสูง ต.แม่เลย์ อ.แม่वंก จ.นครสวรรค์	ปริมาณฝนสะสม ๑๒ ชั่วโมง ๑๐๕.๐ มิลลิเมตร
เตือนสีเขียว (เฝ้าระวัง)	บ้านโค้งสง่า ต.ลำพยนต์ อ.ตากฟ้า จ.นครสวรรค์	ปริมาณฝนสะสม ๑๒ ชั่วโมง ๘๔.๐ มิลลิเมตร

๗. สถานการณ์ธรณีพิบัติภัย ณ วันที่ ๒๗ กุมภาพันธ์ ๒๕๖๑ (ที่มา : กรมทรัพยากรธรณี)

ไม่มีสถานการณ์ธรณีพิบัติภัย

๘. เหตุการณ์วิกฤตน้ำปัจจุบัน ณ วันที่ ๒๗ กุมภาพันธ์ ๒๕๖๑ [เวลา ๑๕.๐๐ น.(เมื่อวาน) - ๐๘.๐๐ น. (วันนี้)]

ไม่มีเหตุการณ์วิกฤตน้ำ

๙.สถานการณ์อุทกภัย ณ วันที่ ๒๗ กุมภาพันธ์ ๒๕๖๑ (ที่มา :กรมป้องกันและบรรเทาสาธารณภัย)

ไม่มีสถานการณ์

๑๐. การคาดหมายลักษณะอากาศ ๗ วันข้างหน้า (ระหว่างวันที่ ๒๖ กุมภาพันธ์ - ๔ มีนาคม ๒๕๖๑)

ในช่วงวันที่ ๒๖ - ๒๘ ก.พ. บริเวณประเทศไทยตอนบนมีฝนฟ้าคะนองกับมีลมกระโชกแรงเกิดขึ้นได้บางพื้นที่ ในบริเวณภาคเหนือ ภาคตะวันออกเฉียงเหนือตอนล่าง ภาคกลาง ภาคตะวันออก รวมทั้งกรุงเทพมหานครและปริมณฑล สำหรับบริเวณภาคใต้มีฝนบางพื้นที่

ส่วนในช่วงวันที่ ๑ - ๔ มี.ค. บริเวณประเทศไทยตอนบนมีอุณหภูมิสูงขึ้น และมีอากาศร้อนในตอนกลางวัน โดยในช่วงวันที่ ๓ - ๔ มี.ค. บริเวณภาคตะวันออกเฉียงเหนือและภาคตะวันออก ทำให้บริเวณดังกล่าวมีฝนฟ้าคะนองเพิ่มขึ้น

๑๑.การช่วยเหลือเพื่อบรรเทาสถานการณ์อุทกภัย (กรมทรัพยากรน้ำ)

สรุปการสูบน้ำ และบริการน้ำดื่ม เพื่อช่วยเหลือสถานการณ์ภัยแล้งและอุทกภัยตั้งแต่ ๓ มกราคม - ๒๖ กุมภาพันธ์ พ.ศ. ๒๕๖๑

หน่วย งาน	จังหวัด	ปริมาณสูบน้ำ (ลบ.ม.)	ปริมาณแจกจ่าย น้ำ (ลิตร)	ประโยชน์ที่ได้รับ		
				อุปโภค-บริโภค		
				ครัวเรือน	ประชากร	พื้นที่
ภาค ๓	อุดรธานี	๑๓๙,๓๐๐	-	๕๕๐	๑,๕๐๐	๓๕๐
	สกลนคร	๔๒๖,๐๐๐	-	๑,๑๕๒	๔,๐๙๗	๑,๓๕๐
	นครพนม	๑๐๔,๗๐๐	-	๕๙๘	๓,๙๐๐	๒๕๙
ภาค ๔	มหาสารคาม	๓๙๓,๖๖๐	-	๑๓๕	๕๔๖	-
	ขอนแก่น	๔๘๔,๔๔๐	-	๒๐๘	๑,๐๓๖	-
ภาค ๖	ปราจีนบุรี	๑,๐๖๗,๒๐๐	-	๒,๒๕๑	๖,๘๒๐	๑,๖๕๐
		๒,๖๑๕,๓๐๐	-	๔,๘๙๔	๑๗,๘๙๙	๓,๖๐๙

จึงเรียนมาเพื่อโปรดทราบ

นายวรศาสตร์ อภัยพงษ์
อธิบดีกรมทรัพยากรน้ำ