



รายงานการเฝ้าระวังติดตามสถานการณ์น้ำ ๒๔ ชั่วโมง

ศูนย์ป้องกันวิกฤติน้ำ กรมทรัพยากรน้ำ กระทรวงทรัพยากรธรรมชาติและสิ่งแวดล้อม
โทรศัพท์ ๐ ๒๒๙๘ ๖๖๓๑ โทรสาร ๐ ๒๒๙๘ ๖๖๒๙ <http://www.dwr.go.th>

รายงานฉบับที่ ๑๔๐๕/๒๕๖๐

เวลา ๑๕.๐๐ น.

วันที่ ๑๑ ธันวาคม ๒๕๖๐

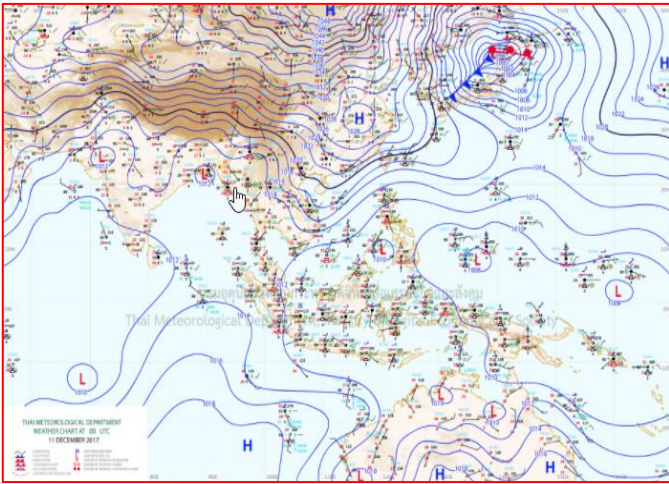
เรื่อง รายงานการเฝ้าระวังติดตามสถานการณ์น้ำ ๒๔ ชั่วโมง

เรียนรมว.ทส. เลขานุการ รมว.ทส. ปกท.ทส. รอง ปกท.ทส. อทน. รอง อทน. และหน่วยงานที่เกี่ยวข้อง

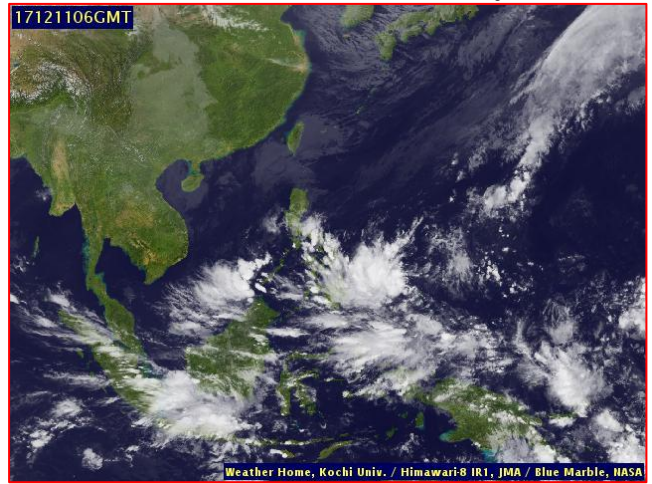
กรมทรัพยากรน้ำขอรายงานการเฝ้าระวังและติดตามสถานการณ์น้ำ ประจำวันที่ ๑๑ ธันวาคม ๒๕๖๐ ดังนี้

๑. สภาวะอากาศ เวลา ๑๒.๐๐น. (ที่มา: กรมอุตุนิยมวิทยา)

พยากรณ์อากาศ ๒๔ ชั่วโมงข้างหน้า ประเทศไทยตอนบนมีอุณหภูมิสูงขึ้น ๑-๒ องศาเซลเซียส แต่ยังคงมีอากาศเย็นกับมีหมอกในตอนเช้า สำหรับภาคใต้มีฝนตกลดลง และคลื่นลมบริเวณอ่าวไทยตอนล่างมีกำลังอ่อนลง โดยมีคลื่นสูง ๑-๒ เมตร

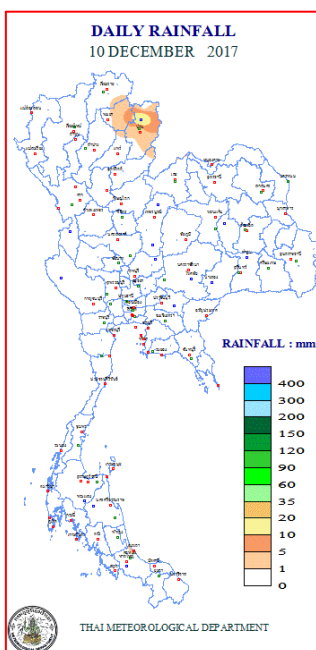


แผนที่อากาศ วันที่ ๑๑ ธ.ค. ๒๕๖๐ เวลา ๐๗.๐๐ น.



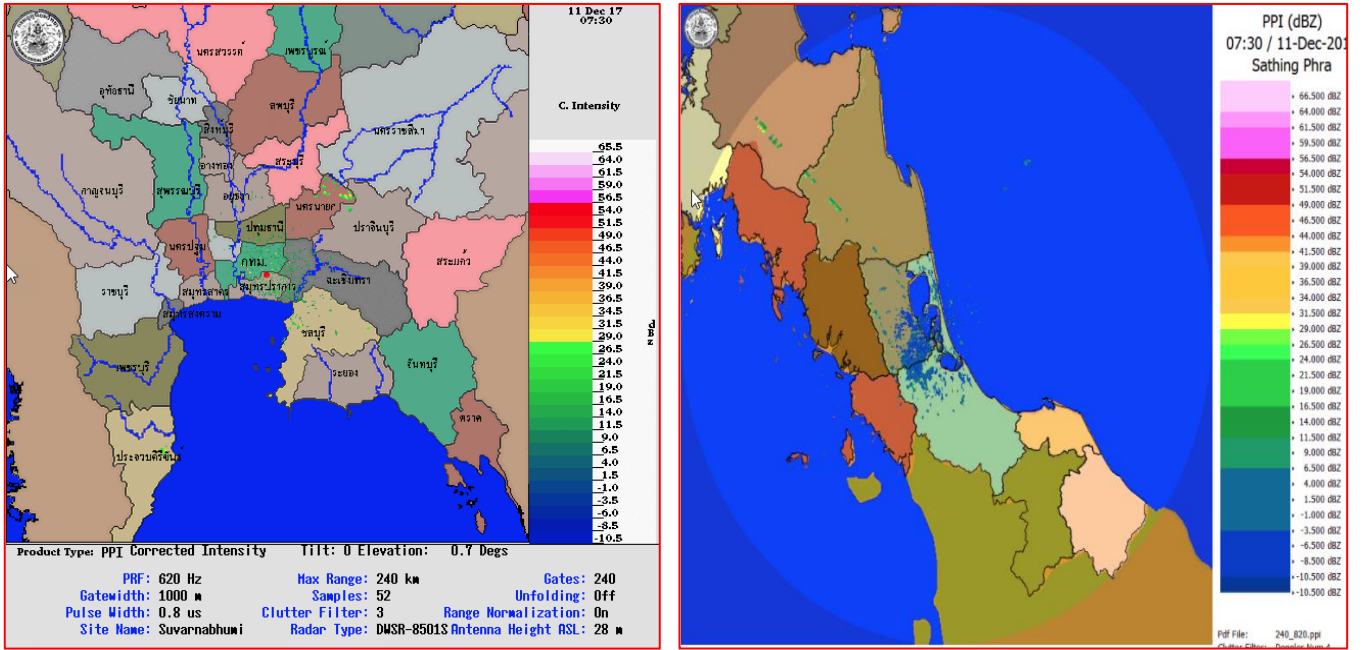
ภาพถ่ายจากดาวเทียม วันที่ ๑๑ ธ.ค. ๒๕๖๐ เวลา ๑๓.๐๐ น.

๒. ปริมาณฝนสะสม ณ เวลา ๐๗.๐๐น.(เมื่อวาน) - ๐๗.๐๐ น.(วันนี้) (ที่มา: กรมอุตุนิยมวิทยา)



จุดตรวจวัด	ปริมาณฝน (มม.)
จ.น่าน (ท่าวังผา)	๒๓.๐
จ.น่าน	๒.๐
จ.เชียงใหม่ (ดอยอ่างขาง)	๑.๕
จ.เชียงราย	๐.๔

๓.เรดาร์ตรวจอากาศ ณ วันที่ ๑๑ ธันวาคม ๒๕๖๐ (ที่มา: กรมอุตุนิยมวิทยา)



สถานีสุวรรณภูมิ เวลา ๑๔.๓๐ น.

สถานีสีติงพระ เวลา ๑๔.๓๐ น.

จากเรดาร์ตรวจอากาศจะพบว่ามีกกลุ่มเมฆฝนกระจายบริเวณพื้นที่ภาคตะวันออก และภาคกลาง ของประเทศไทย

๔.สถานการณ์น้ำในอ่างเก็บน้ำขนาดใหญ่ ณ วันที่ ๑๑ ธันวาคม ๒๕๖๐ (ที่มา: กรมชลประทาน)

สภาพน้ำในอ่างเก็บน้ำขนาดใหญ่ ปริมาณน้ำในอ่างฯ ๕๙,๙๑๑ ล้านลบ.ม.คิดเป็นร้อยละ ๘๕ (ปริมาณน้ำใช้การได้ ๓๖,๓๖๗ ล้านลบ.ม. คิดเป็นร้อยละ ๗๗) ปริมาณน้ำในอ่างฯ เทียบกับปี ๒๕๕๙ (๕๐,๕๑๖ ล้านลบ.ม. คิดเป็นร้อยละ ๗๑)มากกว่าปี ๒๕๕๙ จำนวน ๙,๓๙๕ ล้านลบ.ม. ปริมาณน้ำไหลลงอ่างฯ จำนวน ๕๘.๗๗ ล้านลบ.ม. ปริมาณน้ำระบาย จำนวน๘๘.๐๒ ล้านลบ.ม. สามารถรับน้ำได้อีก ๑๑,๐๑๖ ล้านลบ.ม.

อ่างเก็บน้ำ	ปริมาณน้ำในอ่าง		ปริมาณน้ำใช้การได้		ปริมาณน้ำไหลลงอ่าง		ปริมาณน้ำระบาย		ปริมาณน้ำรับได้อีก (ล้าน ม. ^๓) (ความจุที่ รนส.- ปริมาณน้ำปัจจุบัน)
	ปริมาณ (ล้าน ม. ^๓)	% น้ำเก็บกัก	ปริมาณ (ล้าน ม. ^๓)	% น้ำใช้การ	วันนี้ (ล้าน ม. ^๓)	เมื่อวาน (ล้าน ม. ^๓)	วันนี้ (ล้าน ม. ^๓)	เมื่อวาน (ล้าน ม. ^๓)	
๑.ภูมิพล	๑๐,๙๒๑	๘๑	๗,๑๒๑	๗๔	๖.๘๐	๖.๕๕	๒๐.๐๐	๒๐.๐๐	๒,๕๔๑
๒.สิริกิติ์	๘,๔๑๘	๘๙	๕,๕๖๘	๘๔	๖.๗๔	๖.๗๓	๒๓.๐๐	๒๓.๐๐	๒,๒๒๒
๓.จุฬารัตน์	๑๖๓	๙๙	๑๒๖	๙๙	๐.๑๕	๐.๑๕	๐.๑๒	๐.๑๓	๔๔
๔.อุบลรัตน์	๒,๓๑๔	๙๕	๑,๗๓๓	๙๔	๒.๒๕	๐.๐๐	๘.๒๘	๘.๔๗	๑๑๗
๕.ลำปาว	๑,๗๖๗	๘๙	๑,๖๖๗	๘๙	๐.๐๐	๐.๐๐	๑.๙๘	๒.๖๐	๖๘๓
๖.สิรินธร	๑,๖๑๘	๘๒	๗๘๗	๖๙	๐.๘๑	๓.๒๙	๐.๐๐	๐.๐๐	๓๔๘
๗.ป่าสักชลสิทธิ์	๙๒๓	๙๖	๙๒๐	๙๖	๐.๐๐	๐.๐๐	๘.๗๑	๖.๙๖	๓๗
๘.ศรีนครินทร์	๑๕,๖๐๔	๘๘	๕,๓๓๙	๗๑	๙.๘๙	๔.๖๐	๖.๐๒	๖.๐๔	๓,๒๔๖
๙.วชิราลงกรณ	๖,๙๐๘	๗๘	๓,๘๙๖	๖๗	๘.๘๒	๐.๐๐	๘.๐๐	๗.๙๙	๔,๐๙๒
๑๐.ขุนด่านปราการชล	๒๑๓	๙๕	๒๐๙	๙๕	๐.๐๐	๐.๐๐	๐.๖๑	๐.๖๑	๑๓
๑๑.รัชชประภา	๔,๔๕๐	๗๙	๓,๐๙๙	๗๒	๕.๐๗	๑.๙๓	๐.๐๐	๐.๐๐	๒,๑๗๐
๑๒.บางบาล	๑,๒๒๖	๘๔	๙๕๐	๘๑	๑๑.๘๒	๑๒.๓๖	๗.๒๓	๗.๗๗	๔๔๘

๕. สถานการณ์น้ำในประเทศ ณ วันที่ ๘ - ๑๑ ธันวาคม ๒๕๖๐(ที่มา: กรมชลประทาน)

สถานี	แม่น้ำ	อำเภอ	จังหวัด	ระดับตลิ่ง (ม.รทก.)	ระดับน้ำ (ม.รทก.)				แนวโน้ม	เปรียบเทียบระดับตลิ่ง
					ศุกร์	เสาร์	อาทิตย์	จันทร์		
					๘ ธ.ค.	๙ ธ.ค.	๑๐ ธ.ค.	๑๑ ธ.ค.		
P.๑	ปิง	เมือง	เชียงใหม่	๓.๗๐	๑.๓๙	๑.๔๓	๑.๔๙	๑.๕๗	เพิ่มขึ้น	-๒.๑๓
W.๑C	วัง	เมือง	ลำปาง	๕.๒๐	๐.๐๖	-๐.๐๑	-๐.๑๑	-๐.๒๖	ลดลง	-๕.๕๖
Y.๑๖	ยม	บางระกำ	พิษณุโลก	๗.๒๘	๒.๓๒	๒.๑๕	๒.๑๓	๒.๑๕	เพิ่มขึ้น	-๕.๑๓
N.๗A	น่าน	เมือง	พิจิตร	๑๑.๑๘	๒.๑๕	๒.๔๙	๒.๔๐	๓.๔๘	เพิ่มขึ้น	-๗.๗
C.๑๓	เจ้าพระยา	สรรพยา	ชัยนาท	๑๖.๓๔	๖.๔๖	๖.๔๖	๖.๔๖	๖.๔๖	ทรงตัว	-๙.๘๘
M.๖A	มูล	สตึก	บุรีรัมย์	๖.๐๐	๑.๓๑	๑.๒๔	๑.๑๙	๑.๑๖	ลดลง	-๔.๘๔
M.๗	มูล	เมือง	อุบลราชธานี	๗.๐๐	๓.๙๗	๓.๙๒	๓.๘๐	๓.๖๐	ลดลง	-๓.๔
M.๑๙๑	ลำตะคอง	เมือง	นครราชสีมา	๓.๐๐	๐.๙๗	๐.๙๖	๐.๙๔	๐.๙๔	ทรงตัว	-๒.๐๖
M.๑๕๙	ลำชี	จอมพระ	สุรินทร์	๘.๒๐	๑.๘๐	๑.๘๐	๑.๗๕	๑.๖๔	ลดลง	-๖.๕๖
M.๙๕	ลำเสียวใหญ่	สุวรรณภูมิ	ร้อยเอ็ด	๓.๒๐	๒.๔๖	๒.๔๕	๒.๔๕	๒.๔๕	ทรงตัว	-๐.๗๕
X.๖๔	คลองท่าชะ	ท่าชะ	ชุมพร	๑๗.๑๓	๑๔.๔๕	๑๐.๙๑	๑๒.๒๒	๘.๗๓	ลดลง	-๘.๔
X.๑๔๙	คลองกลาย	นบพิตำ	นครศรีธรรมราช	๓๓.๙๖	๓๐.๐๙	๒๙.๘๓	๒๙.๗๒	๒๙.๖๔	ลดลง	-๔.๓๒
X.๒๗๔	แม่น้ำโก-ลก	แว้ง	นราธิวาส	๒๔.๑๘	๑๙.๘๖	๑๙.๘๒	๑๙.๗๖	๑๙.๕๔	ลดลง	-๔.๖๔
X.๓๗A	แม่น้ำตาปี	พระแสง	สุราษฎร์ธานี	๑๐.๗๖	๑๐.๘๙	๑๐.๙๑	๑๐.๘๖	๑๐.๖๙	ลดลง	-๐.๐๗

*** ยังไม่ได้รับรายงาน

๖. สถานการณ์น้ำในพื้นที่ลุ่มน้ำโขง ณ วันที่ ๔ ธันวาคม ๒๕๖๐ (ที่มา:MRC: Mekong River Commission)

สถานี	ปริมาณฝน ๒๔ ชม. (มม)	ระดับอ้างอิง (ม.รทก.)	ระดับตลิ่ง (ม.)	ระดับน้ำ (ม.) ๔ ธ.ค.	เปรียบเทียบระดับตลิ่ง	ระดับน้ำคาดการณ์ (ม.)			แนวโน้ม
						๕ ธ.ค.	๖ ธ.ค.	๗ ธ.ค.	
อ.เชียงแสน จ.เชียงราย	๐.๐	๓๕๗.๑๑๐	๑๒.๘๐	๔.๐๐	-๘.๘	๕.๔๐	๕.๔๖	๕.๔๓	ทรงตัว
อ.เชียงคาน จ.เลย	๐.๐	๑๙๔.๑๑๘	๑๖.๐๐	๗.๗๘	-๘.๒๒	๘.๑๐	๘.๐๕	๗.๙๗	ลดลง
อ.เมือง จ.หนองคาย	๐.๐	๑๕๓.๖๔๘	๑๒.๒๐	๕.๐๘	-๗.๑๒	๔.๗๐	๔.๖๕	๔.๖๐	ลดลง
อ.เมือง จ.นครพนม	๐.๐	๑๓๐.๙๖๑	๑๒.๐๐	๔.๒๔	-๗.๗๖	๓.๘๕	๓.๘๐	๓.๗๕	ลดลง
อ.เมือง จ.มุกดาหาร	๐.๐	๑๒๔.๒๑๙	๑๒.๕๐	๔.๐๗	-๘.๔๓	๓.๖๐	๓.๕๕	๓.๔๕	ลดลง
อ.โขงเจียม จ.อุบลราชธานี	๐.๐	๘๙.๐๓๐	๑๔.๕๐	๔.๕๖	-๙.๙๔	๔.๓๕	๔.๓๐	๔.๒๕	ลดลง

๖. สถานการณ์เตือนภัย Early Warning ณ วันที่ ๑๑ ธันวาคม ๒๕๖๐ (ที่มา: สำนักวิจัย พัฒนาและอุทกวิทยา กรมทรัพยากรน้ำ) [เวลา ๐๘.๐๐ น. - ๑๕.๐๐ น. (วันนี้)]

การแจ้งเตือน	สถานี	การแจ้งเตือน
เตือนสีแดง (อพยพ)	-	-
เตือนสีเหลือง (เตือนภัย)	-	-
เตือนสีเขียว (เฝ้าระวัง)	-	-

๗. สถานการณ์ธรณีพิบัติ ณ วันที่ ๘ ธันวาคม ๒๕๖๐ (ที่มา : กรมทรัพยากรธรณี)

ประกาศฉบับที่ ๒๑/๒๕๖๐ ให้อาสาสมัครเครือข่ายในพื้นที่เสี่ยงภัย เฝ้าระวังภัยเหตุดินถล่มและน้ำป่าไหลหลากในพื้นที่ โดยเฉพาะลุ่มน้ำชายฝั่งทะเลภาคใต้ฝั่งตะวันออก (ชุมพร นครศรีธรรมราช) ลุ่มน้ำตาปี (สุราษฎร์ธานี) ลุ่มน้ำชายฝั่งทะเลภาคใต้ฝั่งตะวันตก (ตรัง กระบี่ สตูล) ลุ่มน้ำทะเลสาบสงขลา (สงขลา พัทลุง) และลุ่มน้ำปัตตานี (ปัตตานียะลา นราธิวาส) ในระหว่างวันพุธที่ ๖ ธันวาคม ถึง วันศุกร์ที่ ๘ ธันวาคม ๒๕๖๐

๘. เหตุการณ์วิกฤตน้ำปัจจุบัน ณ วันที่ ๑๑ ธันวาคม ๒๕๖๐ [เวลา ๐๘.๐๐ น. - ๑๕.๐๐ น. (วันนี้)]

จ.พัทลุง - วันนี้ (๑๑ ธ.ค.) สถานการณ์น้ำท่วมในพื้นที่ลุ่มริมทะเลสาบสงขลาใน ๕ อำเภอของจังหวัดพัทลุง อำเภอควนขนุน อำเภอเมือง อำเภอเขาชัยสน อำเภอบางแก้ว และอำเภอปากพะยูน ระดับเริ่มลดลง แต่ปริมาณยังลดลงได้อย่างช้าๆ เนื่องจากการระบายน้ำลงสู่อ่าวไทยเป็นไปได้ช้า (ผู้จัดการ)

จ.สุราษฎร์ธานี - สถานการณ์น้ำท่วมขัง ในวันนี้ (๑๑ ธ.ค.) ยังมีน้ำจาก จ.นครศรีธรรมราช และ จ.กระบี่ ไหลลงสู่พื้นที่ลุ่มเขตรอยต่อกับ จ.สุราษฎร์ธานี อย่างต่อเนื่อง ทำให้พื้นที่ตั้งอยู่ริมแม่น้ำตาปี ๖ อำเภอ ประกอบด้วย อ.พระแสง ,เวียงสระ ,เคียนซา ,บ้านนาสาร ,บ้านนาเดิม และ อ.พุนพิน ระดับน้ำเพิ่มสูงขึ้นเรื่อยๆ บางจุดสูง ๒-๓ เมตร ต้องใช้เรือสัญจรไปมา (ผู้จัดการ)

จ.ตรัง - สถานการณ์น้ำท่วมทั้ง ๘ อำเภอ ที่ จ.ตรัง ในวันนี้ (๑๑ ธ.ค.) คลี่คลายลงแล้ว ยกเว้นอำเภอเมืองและอำเภอกันตัง ซึ่งได้รับผลกระทบจากพังกันแม่น้ำตรังที่พังลงมา ๒ จุด คือที่หมู่ ๒ ต.หนองตรุดและหมู่ ๖ ต.บางรัก อ.เมือง ทำให้บ้านเรือนประชาชนใน ๒ ตำบล กว่า ๑,๐๐๐ หลังคาเรือน ยังมีน้ำท่วมสูง ๑-๒ เมตร นอกจากนี้ น้ำยังท่วมถนนสายหนองตรุด-บ้านหลังเขา พื้นที่รอยต่อระหว่างหมู่ที่ ๑ กับหมู่ที่ ๒ ต.หนองตรุด ขาดเป็นช่วง ๆ รวม ๓ ช่วง รถเล็กยังไม่สามารถผ่านได้ ทั้งนี้ จังหวัดตรังสรุปความเสียหายเบื้องต้นไม่ต่ำกว่า ๘๐ ล้านบาท และมีผู้เสียชีวิต ๔ ราย ประชาชนได้รับความเดือดร้อนเกือบ ๑๐๐,๐๐๐ คน โดยรวมถือว่าสถานการณ์เริ่มคลี่คลายลงตามลำดับ (ผู้จัดการ)

๙. สถานการณ์อุทกภัย ณ วันที่ ๑๑ ธันวาคม ๒๕๖๐ (ที่มา :กรมป้องกันและบรรเทาสาธารณภัย)

สถานการณ์อุทกภัยภาคใต้ จากอิทธิพลมรสุมตะวันออกเฉียงเหนือ ตั้งแต่วันที่ ๒๕- ๑๑ ธ.ค. ๖๐ ในพื้นที่ ๑๑ จังหวัด (ปัตตานี ยะลา สงขลา พัทลุง ตรัง สตูล ชุมพร นราธิวาส นครศรีธรรมราช สุราษฎร์ธานี กระบี่) ๑๒๑ อำเภอ ๘๒๐ ตำบล ๕,๙๐๑ หมู่บ้าน ประชาชนได้รับผลกระทบ ๕๐๒,๑๕๘ ครัวเรือน ๑,๖๑๖,๔๗๗ คน เสียชีวิต ๒๒ ราย (จ.สงขลา ๗ ราย จ.ปัตตานี ๕ ราย จ.ตรัง ๔ ราย จ.ยะลา ๒ ราย จ.นครศรีธรรมราช ๒ ราย จ.พัทลุง ๒ ราย) ช่วยเหลือแล้ว ๒๒ ราย ปัจจุบันคลี่คลายแล้ว ๕ จังหวัด (กระบี่ สตูล ยะลา นราธิวาส ชุมพร) ยังคงมีสถานการณ์ ๖ จังหวัด (ปัตตานี สงขลา พัทลุง ตรัง นครศรีธรรมราช สุราษฎร์ธานี) ๔๔ อำเภอ ๒๖๕ ตำบล ๒,๒๖๓ หมู่บ้าน ประชาชนได้รับผลกระทบ ๒๕๒,๑๓๒ ครัวเรือน ๗๖๒,๙๔๘ คน อพยพ ๑๕๗ ครัวเรือน ๔๐๘ คน (จ.พัทลุง)

๑๐. การคาดหมายลักษณะอากาศ ๗ วันข้างหน้า (ระหว่างวันที่ ๑๑ - ๑๗ ธันวาคม ๒๕๖๐)

การคาดหมายลักษณะอากาศ ในช่วงวันที่ ๑๑-๑๕ ธ.ค. ประเทศไทยตอนบนยังคงมีอากาศเย็นกับมีหมอกในตอนเช้า ส่วนคลื่นลมบริเวณอ่าวไทยตอนล่างตั้งแต่จังหวัดสุราษฎร์ธานีมีกำลังอ่อนลง โดยมีคลื่นสูง ๑- ๒ เมตร หลังจากนั้น ประเทศไทยตอนบนจะมีอากาศหนาวเย็นลง อุณหภูมิลดลง ๓-๕ องศาเซลเซียส กับมีลมแรง สำหรับภาคใต้ตั้งแต่จังหวัดนครศรีธรรมราชลงไป จะมีฝนเพิ่มขึ้นและมีฝนตกหนักบางพื้นที่ ส่วนคลื่นลมบริเวณอ่าวไทยและทะเลอันดามันจะมีกำลังแรง โดยมีคลื่นสูง ๒-๓ เมตร

ข้อควรระวัง ตั้งแต่วันที่ ๑๖ ธ.ค. เป็นต้นไป ชาวเรือบริเวณอ่าวไทยและทะเลอันดามันขอให้เดินเรือด้วยความระมัดระวัง และเรือเล็กบริเวณอ่าวไทยควรงดออกจากฝั่ง

๑๑. การช่วยเหลือเพื่อบรรเทาสถานการณ์อุทกภัย (กรมทรัพยากรน้ำ)

สรุปการสูบน้ำ และบริการน้ำดื่ม เพื่อช่วยเหลือสถานการณ์อุทกภัยตั้งแต่ ๑ พฤษภาคม – ๘ ธันวาคม พ.ศ. ๒๕๖๐

หน่วยงาน	จังหวัด	ปริมาณสูบน้ำ (ลบ.ม.)	ปริมาณแจกจ่าย น้ำ (ลิตร)	ประโยชน์ที่ได้รับ		
				อุปโภค-บริโภค		
				ครัวเรือน	ประชากร	พื้นที่
ภาค ๑	ลำปาง	-	๕๖,๖๙๕	-	-	-
	กำแพงเพชร	๑๗๐,๔๐๐	๓๙,๗๘๘	๗,๑๓๗	๑๗,๙๑๐	-
	เขียงราย	-	๔๗,๙๔๖	-	-	-
	แม่ฮ่องสอน	-	๓๗,๐๑๗	-	-	-
	เชียงใหม่	-	๓๐,๑๙๙	-	-	-
ภาค ๒	นครสวรรค์	๗,๒๐๘,๖๔๐	-	๕,๕๐๖	๑๙,๕๙๒	๒๒,๔๒๐
	อุทัยธานี	๑,๑๗๙,๓๖๐	-	๓๕๐	๑,๔๐๐	๓,๒๐๐
	สมุทรปราการ	๔,๔๔๒,๐๔๐	-	-	๒๓,๙๙๐	-
	สระบุรี	๒,๗๓๒,๔๐๐	-	๓,๕๕๙	๑๓,๘๙๐	๓,๐๐๐
	พระนครศรีอยุธยา	๖๑๒,๓๖๐	-	-	๑๐,๙๙๐	๒๕
	สิงห์บุรี	๒,๓๒๖,๓๒๐	-	๑,๐๐๐	๔,๓๒๐	๑๓๐
ภาค ๓	อุดรธานี	๑,๒๑๑,๓๗๒	-	๓,๘๘๓	๑๒,๑๒๖	-
ภาค ๔	กาฬสินธุ์	๑๓๒,๐๐๐	-	๑,๒๐๔	๖,๐๒๐	-
	ขอนแก่น	๑๐,๔๘๓,๐๔๐	-	๓,๑๒๕	๑๒,๙๔๒	-
	มหาสารคาม	๑,๙๕๑,๒๐๐	-	๑,๑๒๓	๔,๕๒๒	๗๐๗
ภาค ๕	นครราชสีมา	๖๙๔,๐๐๐	-	๒,๓๕๖	๙,๒๒๔	-
ภาค ๖	สระแก้ว	๑,๒๘๔,๘๐๐	-	๑๒,๐๐๐	๔๘,๐๐๐	-
	ปราจีนบุรี	๑,๓๒๔,๖๐๐	-	๑,๐๐๙	๓,๑๓๙	๑๐,๗๘๗
ภาค ๗	สุพรรณบุรี	๓,๗๗๖,๒๒๐	-	๒,๑๘๐	๗,๑๗๐	๒๐,๗๐๐
	ราชบุรี	๒,๕๕๑,๕๐๐	-	๒,๖๕๘	๙,๐๐๕	๔,๖๑๕
	เพชรบุรี	๘๐๒,๘๐๐	-	๕,๘๔๐	๒๔,๗๐๐	๒,๑๐๐
ภาค ๘	สงขลา	๑๘๗,๙๒๐	-	๒,๙๘๐	๘,๙๔๐	-
	พัทลุง	๔๘,๖๐๐	-	๑,๒๐๗	๓,๖๒๑	-
	นครศรีธรรมราช	๖,๔๘๐	-	๙๗๐	๒,๙๑๐	-
ภาค ๙	สุโขทัย	๑๕๓,๐๐๐	-	-	๓,๐๙๐	๑,๒๐๐
	อุตรดิตถ์	-	๖๗๑,๕๘๕	๓,๗๔๗	๑๔,๘๘๐	-
	พิษณุโลก	๗๖,๕๐๐	๔๘๐,๐๐๐	-	๙๙๐	๑,๘๐๐
		๔๓,๓๕๕,๕๕๒	๑,๓๖๓,๒๓๐	๖๑,๘๓๔	๒๖๓,๓๗๑	๗๐,๖๘๔

จึงเรียนมาเพื่อโปรดทราบ

นายวรศาสน์ อภัยพงษ์
อธิบดีกรมทรัพยากรน้ำ