



ศูนย์ป้องกันวิกฤติน้ำ  
กรมทรัพยากรน้ำ  
กระทรวงทรัพยากรธรรมชาติและสิ่งแวดล้อม



## สถานการณ์น้ำในพื้นที่ลุ่มน้ำ ทะเลสาบสงขลา

วันที่ 16 ธันวาคม 2559

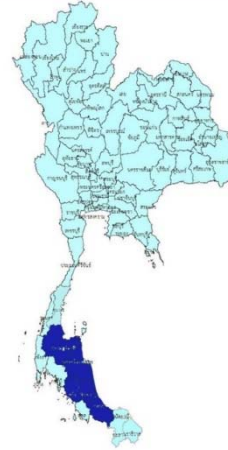
### สถานการณ์น้ำ

- สถานการณ์น้ำในลำน้ำโดยทั่วไปยังคงอยู่ในภาวะปกติ (ระดับน้ำต่ำกว่าระดับตลิ่งต่ำสุด) ระดับน้ำในลำน้ำส่วนใหญ่มีแนวโน้มลดลง

### พื้นที่ประสบอุทกภัยในพื้นที่ลุ่มน้ำทะเลสาบสงขลา

- พัทลุง และสงขลา

### พื้นที่ประสบอุทกภัย



สถานการณ์ภาพรวมทั่วประเทศ

น้ำท่วม 5 จังหวัด : สุราษฎร์ธานี นครศรีธรรมราช ตรัง พัทลุง และสงขลา

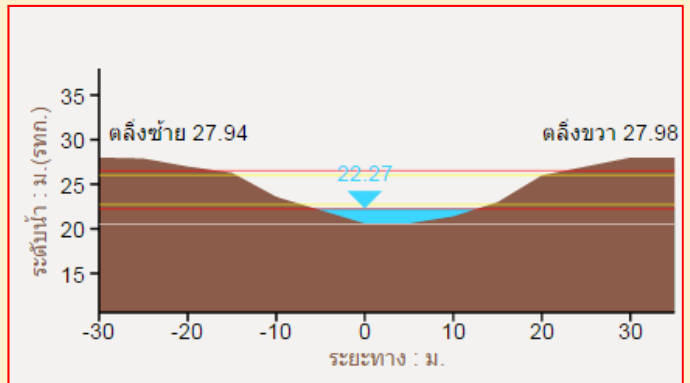
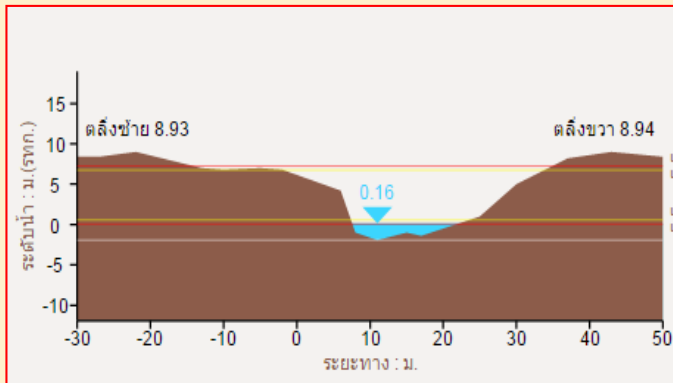
สถานการณ์ในพื้นที่ลุ่มน้ำทะเลสาบสงขลา

น้ำท่วม 2 จังหวัด : พัทลุง และสงขลา

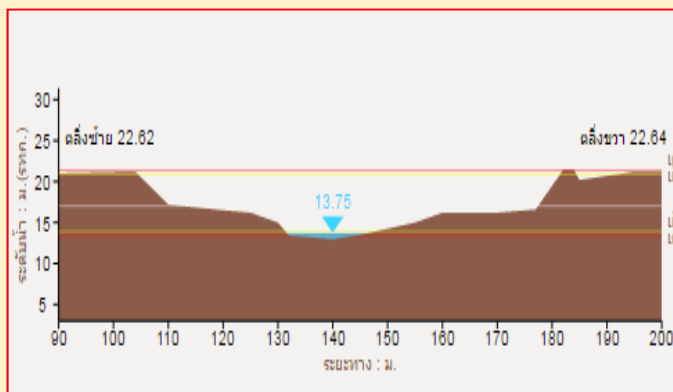
ที่มา : คณะกรรมการทรัพยากรน้ำแห่งชาติ

### ระดับน้ำของสถานีโทรมาตรในพื้นที่

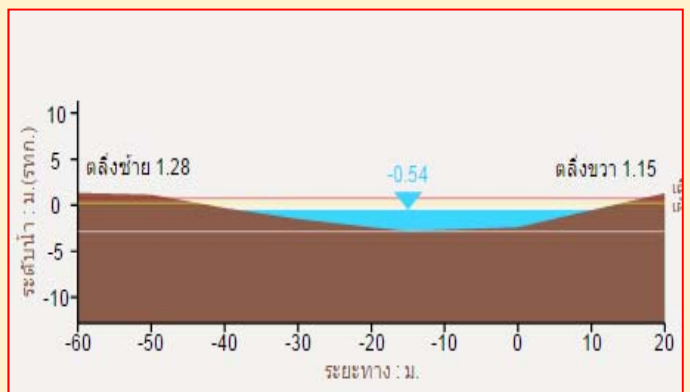
1. สถานีอุตะเภากลาง อ.หาดใหญ่ จ.สงขลา (ทรงตัว) 2. สถานีคลองตะโหมด (ท่าเขียว) อ. ตะโหมด จ.พัทลุง (เพิ่มขึ้น)



3. สถานีคลองรัตภูมิ อ.รัตภูมิ จ.สงขลา (ลดลง)



4. สถานีลำป่า อ. เมือง จ. พัทลุง (ลดลง)



รวดเร็ว มีคุณภาพ โปร่งใส มีคุณธรรม

# รายงานสถานการณ์น้ำลุ่มน้ำทะเลสาบสงขลา

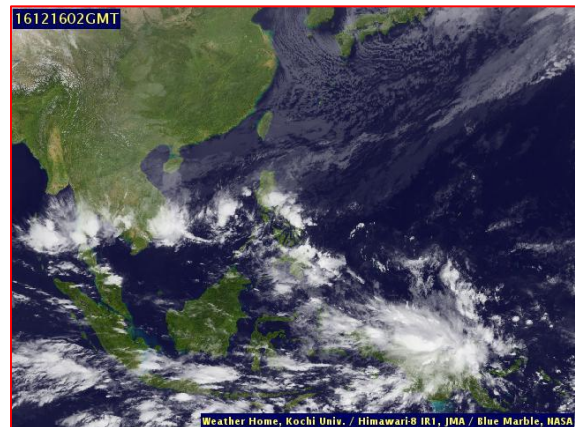
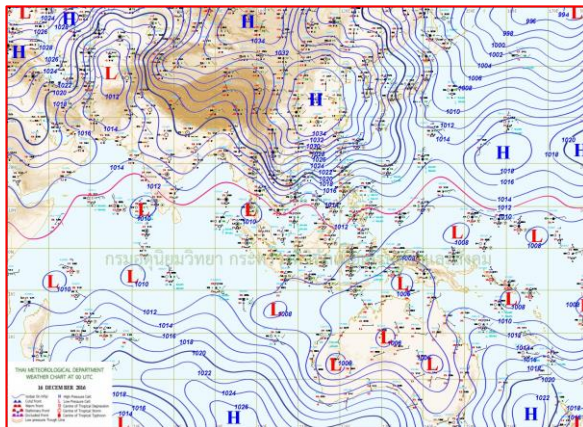
## วันที่ 16 ธันวาคม 2559

### 1) สภาพภูมิอากาศ

**ลักษณะอากาศทั่วไป** (ที่มา: กรมอุตุนิยมวิทยา)

พยากรณ์อากาศ 24 ชั่วโมงข้างหน้า ประเทศไทยตอนบนมีอากาศหนาวเย็นและอุณหภูมิลดลงได้ 3-5 องศาเซลเซียส กับมีลมแรง ในภาคตะวันออกเฉียงเหนือ ส่วนกรุงเทพมหานครและปริมณฑลยังคงมีอากาศเย็น และมีหมอกบางในตอนเช้าโดยมีฝนเล็กน้อยบางแห่ง ขอให้ประชาชนบริเวณประเทศไทยตอนบนรักษาสุขภาพเนื่องจากสภาพอากาศที่เปลี่ยนแปลง ส่วนภาคใต้มีฝนตกเพิ่มขึ้นและมีฝนตกหนักบางแห่งบริเวณจังหวัดประจวบคีรีขันธ์ ชุมพร สุราษฎร์ธานี และนครศรีธรรมราช

**สภาพอากาศภาคใต้ฝั่งตะวันออก** มีเมฆเป็นส่วนมาก กับมีฝนฟ้าคะนอง ร้อยละ 60 ของพื้นที่ ส่วนมากบริเวณจังหวัดประจวบคีรีขันธ์ ชุมพร สุราษฎร์ธานี และนครศรีธรรมราช อุณหภูมิต่ำสุด 23-24 องศาเซลเซียส อุณหภูมิสูงสุด 29-34 องศาเซลเซียส ผลคาดการณ์ปริมาณน้ำฝนล่วงหน้า 1-7 วัน ในช่วงวันที่ 16-18 ธ.ค. มีฝนฟ้าคะนอง ร้อยละ 40-60 ของพื้นที่ และมีฝนตกหนักบางแห่ง ตั้งแต่จังหวัดสุราษฎร์ธานี ขึ้นมา และในช่วงวันที่ 19-21 ธ.ค. มีฝนฟ้าคะนอง ร้อยละ 10-30 ของพื้นที่



แผนที่อากาศ วันที่ 16 ธ.ค. 2559 เวลา 07.00 น.

ภาพถ่ายจากดาวเทียม วันที่ 16 ธ.ค. 2559

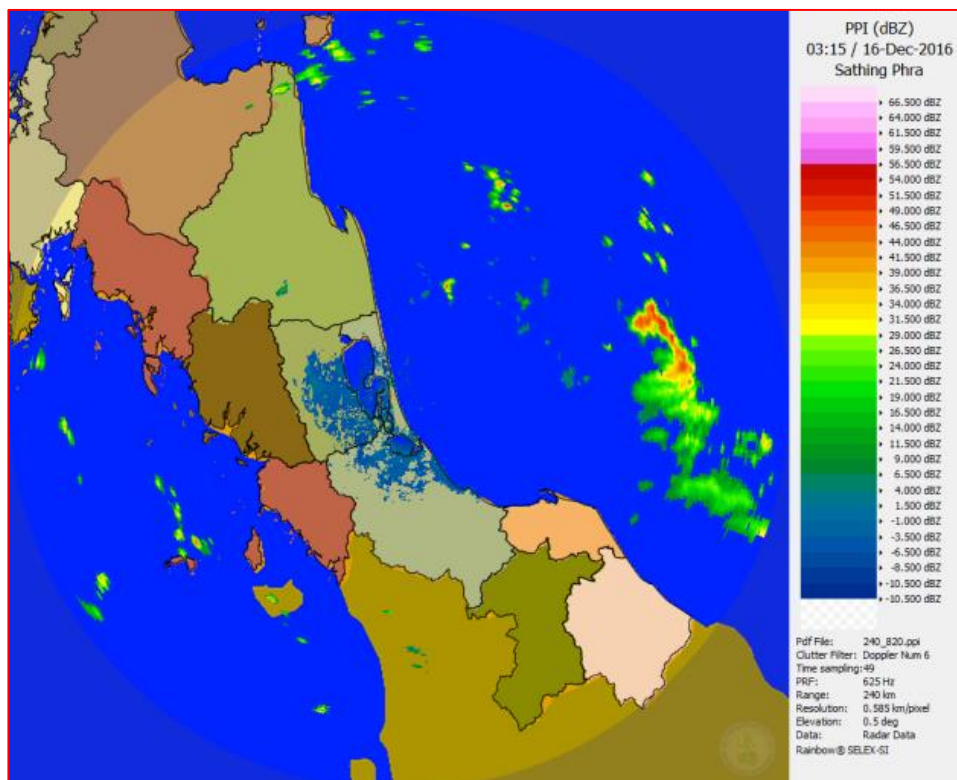
### 2) สถานการณ์ฝน

จากข้อมูลสถานการณ์ฝนในพื้นที่ลุ่มน้ำทะเลสาบสงขลาของวันที่ 16 ธันวาคม 2559 จากกรมทรัพยากรน้ำ กรมอุตุนิยมวิทยา กรมชลประทาน และสถาบันสารสนเทศทรัพยากรน้ำและการเกษตร (องค์การมหาชน) พบว่ามีฝนตกเล็กน้อยถึงปานกลางในพื้นที่ ตำบลบ้านพร้าว อำเภอป่าพะยอม จังหวัดพัทลุง และ ตำบลคลองหยอชิ่ง อำเภอหาดใหญ่ ตำบลควนรู อำเภอรัตนบุรี จังหวัดสงขลา มีปริมาณฝน 1.6 – 8.5 มิลลิเมตร

ข้อมูลสถานการณ์ฝนในพื้นที่ลุ่มน้ำทะเลสาบสงขลา ณ วันที่ 16 ธันวาคม 2559 เวลา 07.00 น.

ลำดับ	สถานี	ปริมาณฝน (มม.)
1	ต.บ้านพร้าว อ.ป่าพะยอม จ.พัทลุง	1.6
2	อ.ศรีนครินทร์ จ.พัทลุง	0.0
3	ต.คลองทรายขาว อ.งหรา จ.พัทลุง	0.0
4	คลองตะโหมด (ท่าเขียด) ต. แม่ขรี อ.ตะโหมด จ.พัทลุง	0.0
5	ศูนย์อุทกวิทยา อ.เมือง จ.พัทลุง	0.0
6	ลำป่า ต.ลำป่า อ.เมือง จ.พัทลุง	0.0
7	เขาพระ ต.เขาพระ อ.รัตภูมิ จ.สงขลา	0.0
8	ต.พิจิตร อ.นาหม่อม จ.สงขลา	0.0
9	หาดใหญ่ ต.คลองหอยโข่ง อ.หาดใหญ่ จ.สงขลา	2.2
10	ต.บ่อยาง อ.เมือง จ.สงขลา	0.0
11	คลองอู่ตะเภาตอนบน ต.พังลา อ.สะเดา จ.สงขลา	0.0
12	คลองอู่ตะเภาตอนล่าง ต.หาดใหญ่ อ.หาดใหญ่ จ.สงขลา	0.0
13	คลองรัตภูมิ ต.ควนรู อ.รัตภูมิ จ.สงขลา	8.5
14	ปากทะเลสาบสงขลา ต.หัวเขา อ.สิงหนคร จ.สงขลา	0.0
15	ปากอ ต.ปากอ อ.สิงหนคร จ.สงขลา	0.0

หมายเหตุ “ฝน” คือ ฝนวัดปริมาณไม่ได้ (ต่ำกว่า 0.1 มิลลิเมตร)



ภาพเรดาร์ตรวจอากาศ “สathingพระ” ณ วันที่ 16 ธันวาคม 2559 (ที่มา : กรมอุตุนิยมวิทยา)

สถานการณ์น้ำฝน

<p>Coupled Model (WRF-ROMS), 24-Hour Precipitation, Thailand Model (3x3 km) 15-Dec-2016 19:00 to 16-Dec-2016 19:00 (Bangkok Time)</p> <p>Hydrological Institute</p> <p>Created by HAI   initial date 15-Dec-2016 19:00 (Bangkok Time)</p>	<p>Coupled Model (WRF-ROMS), 24-Hour Precipitation, Thailand Model (3x3 km) 16-Dec-2016 19:00 to 17-Dec-2016 19:00 (Bangkok Time)</p> <p>Hydrological Institute</p> <p>Created by HAI   initial date 15-Dec-2016 19:00 (Bangkok Time)</p>
<p>แผนที่การคาดการณ์น้ำฝนวันที่ 16 ธ.ค.59</p>	<p>แผนที่การคาดการณ์น้ำฝนวันที่ 17 ธ.ค.59</p>
<p>Coupled Model (WRF-ROMS), 24-Hour Precipitation, Thailand Model (3x3 km) 17-Dec-2016 19:00 to 18-Dec-2016 19:00 (Bangkok Time)</p> <p>Hydrological Institute</p> <p>Created by HAI   initial date 15-Dec-2016 19:00 (Bangkok Time)</p>	<p>Coupled Model (WRF-ROMS), 24-Hour Precipitation, Southeast Asia Model (9x9 km) 18-Dec-2016 19:00 to 19-Dec-2016 19:00 (Bangkok Time)</p> <p>Hydrological Institute</p> <p>Created by HAI   initial date 15-Dec-2016 19:00 (Bangkok Time)</p>
<p>แผนที่การคาดการณ์น้ำฝนวันที่ 18 ธ.ค.59</p>	<p>แผนที่การคาดการณ์น้ำฝนวันที่ 19 ธ.ค.59</p>
<p>Coupled Model (WRF-ROMS), 24-Hour Precipitation, Southeast Asia Model (9x9 km) 19-Dec-2016 19:00 to 20-Dec-2016 19:00 (Bangkok Time)</p> <p>Hydrological Institute</p> <p>Created by HAI   initial date 15-Dec-2016 19:00 (Bangkok Time)</p>	<p>Coupled Model (WRF-ROMS), 24-Hour Precipitation, Southeast Asia Model (9x9 km) 20-Dec-2016 19:00 to 21-Dec-2016 19:00 (Bangkok Time)</p> <p>Hydrological Institute</p> <p>Created by HAI   initial date 15-Dec-2016 19:00 (Bangkok Time)</p>
<p>แผนที่การคาดการณ์น้ำฝนวันที่ 20 ธ.ค.59</p>	<p>แผนที่การคาดการณ์น้ำฝนวันที่ 21 ธ.ค.59</p>
<p>ที่มา : <a href="http://www.thaiwater.net">www.thaiwater.net</a></p>	
<p>ผลการคาดการณ์ปริมาณฝนล่วงหน้า</p>	



3) ข้อมูลปริมาณน้ำในลำน้ำ

ลุ่มน้ำทะเลสาบสงขลา ปัจจุบันสถานการณ์น้ำในลำน้ำโดยทั่วไปยังคงอยู่ในภาวะปกติ (ระดับน้ำต่ำกว่าระดับตลิ่งต่ำสุด) ระดับน้ำในลำน้ำส่วนใหญ่มีแนวโน้มลดลง

**สถานการณ์น้ำท่า (12 – 16 ธ.ค. 2559 ที่มา: กรมชลประทาน)**

สถานี	แม่น้ำ	อำเภอ	จังหวัด	ระดับ	จันทร์	อังคาร	พุธ	พฤหัสบดี	ศุกร์
				ตลิ่ง	12	13	14	15	16
				ปริมาณ	ธ.ค.	ธ.ค.	ธ.ค.	ธ.ค.	ธ.ค.
				น้ำ(ลบ.					
				ม./วิ.)					
X.170	คลองลำ	ศรีนครินทร์	พัทลุง	25.20	21.00	20.99	20.57	20.59	20.53
				580.00	26.00	25.65	11.71	12.24	10.65
X.265	คลองนุ้ย	เมือง	พัทลุง	8.00	7.00	7.02	6.60	6.65	7.00
				7.00	1.20	1.27	0.20	0.30	1.20
X.174	คลองหระ	หาดใหญ่	สงขลา	8.88	4.80	4.75	4.71	4.67	4.64
				388	4.50	4.00	3.60	3.20	2.90
X.173A	คลองอู่	สะเดา	สงขลา	15.90	11.46	11.03	10.75	10.58	10.50
				ตะเภา	258.00	24.90	18.45	15.5	13.80
X.90	คลองอู่	คลองหอย	สงขลา	8.00	2.94	2.89	2.83	2.84	2.83
				โข่ง	580.00	13.80	11.75	10.25	10.50
X.44	คลองอู่	หาดใหญ่	สงขลา	7.40	1.16	0.84	0.81	0.70	0.70
				ตะเภา	582.00	32.20	22.60	21.78	18.75

ข้อมูลระดับน้ำจากระบบตรวจวัดสภาพทางไกลอัตโนมัติลุ่มน้ำทะเลสาบสงขลา กรมทรัพยากรน้ำประจำวันที่ 16 ธันวาคม 2559

**ข้อมูลระดับน้ำ (14 – 16 ธ.ค. 2559 ที่มา: กรมทรัพยากรน้ำ)**

สถานี	ตำบล	อำเภอ	จังหวัด	ระดับ	พุธ	พฤหัสบดี	ศุกร์	แนวโน้ม
					14	15	15	
				ตลิ่ง	ธ.ค.	ธ.ค.	ธ.ค.	(เพิ่ม/ลด)
				(ต่ำสุด)				
คลองอู่ตะเภาตอนล่าง	หาดใหญ่	หาดใหญ่	สงขลา	8.93	0.22	0.18	0.18	ทรงตัว
คลองรัตภูมิ	ควนรู	รัตภูมิ	สงขลา	22.62	13.72	13.71	13.81	เพิ่มขึ้น
คลองตะโหมด (ท่าเขียด)	แม่ขรี	ตะโหมด	พัทลุง	27.94	22.40	22.38	22.35	ลดลง
ลำปำ	ลำปำ	เมือง	พัทลุง	1.15	-0.31	-0.42	-0.51	ลดลง

ปริมาณน้ำในลำน้ำของคลองต่างๆ ในพื้นที่ลุ่มน้ำทะเลสาบสงขลา วันที่ 16 ธันวาคม 2559



สถานีคลองอู่ตะเภาตอนล่าง ต.หาดใหญ่ อ.หาดใหญ่ จ.สงขลา (ลุ่มน้ำทะเลสาบสงขลา)



สถานีบ้านม่วงกึ่ง - อ.สะเดา จ.สงขลา (ลุ่มน้ำทะเลสาบสงขลา)



สถานีบางศาลา - อ.คลองหอยโข่ง จ.สงขลา (ลุ่มน้ำทะเลสาบสงขลา)



สถานีลำปำ ต.ลำปำ อ.เมือง จ.พัทลุง (ลุ่มน้ำทะเลสาบสงขลา)

4) เหตุการณ์วิกฤติน้ำปัจจุบัน ณ วันที่ 16 ธันวาคม 2559

สำนักงานป้องกันและบรรเทาสาธารณภัย (ปภ.) จังหวัดพัทลุง รายงานว่า สถานการณ์น้ำท่วมในพื้นที่ 5 อำเภอ ซึ่งตั้งอยู่ติดกับทะเลสาบสงขลา ประกอบด้วย อำเภอเมืองพัทลุง ควนขนุน บางแก้ว ปากพะยูน และ เขาชัยสน เริ่มดีขึ้น ระดับน้ำลดลงอย่างต่อเนื่อง คงเหลือเพียงชุมชนริมทะเลบางส่วนที่ยังประสบปัญหา

อำเภอบางแก้ว จังหวัดพัทลุง ล่าสุด พบว่าหลายแห่งระดับน้ำลดลงจนแห้งสนิท ยกเว้นชุมชนริมทะเล 4 หมู่บ้าน ใน ต.นาปะขอ ซึ่งยังมีน้ำท่วมขังอยู่ ทั้งนี้ จากการสำรวจคาดว่าน่าจะมีประชาชนทั่วทั้งอำเภอ ได้รับผลกระทบไม่ต่ำกว่า 3,000 คน โดยปัจจุบันหลายหน่วยงานกำลังอยู่ระหว่างเร่งสำรวจยอดรวมผู้ได้รับผลกระทบ อย่างไรก็ตามคาดว่าจะภายในเวลา 1 สัปดาห์จากนี้ หากไม่มีฝนตกลงมาเพิ่มเติมระดับน้ำในอำเภอ บางแก้ว ทุกจุดจะลดลงจนกลับเข้าสู่ภาวะปกติ