



# สรุปสถานการณ์น้ำ

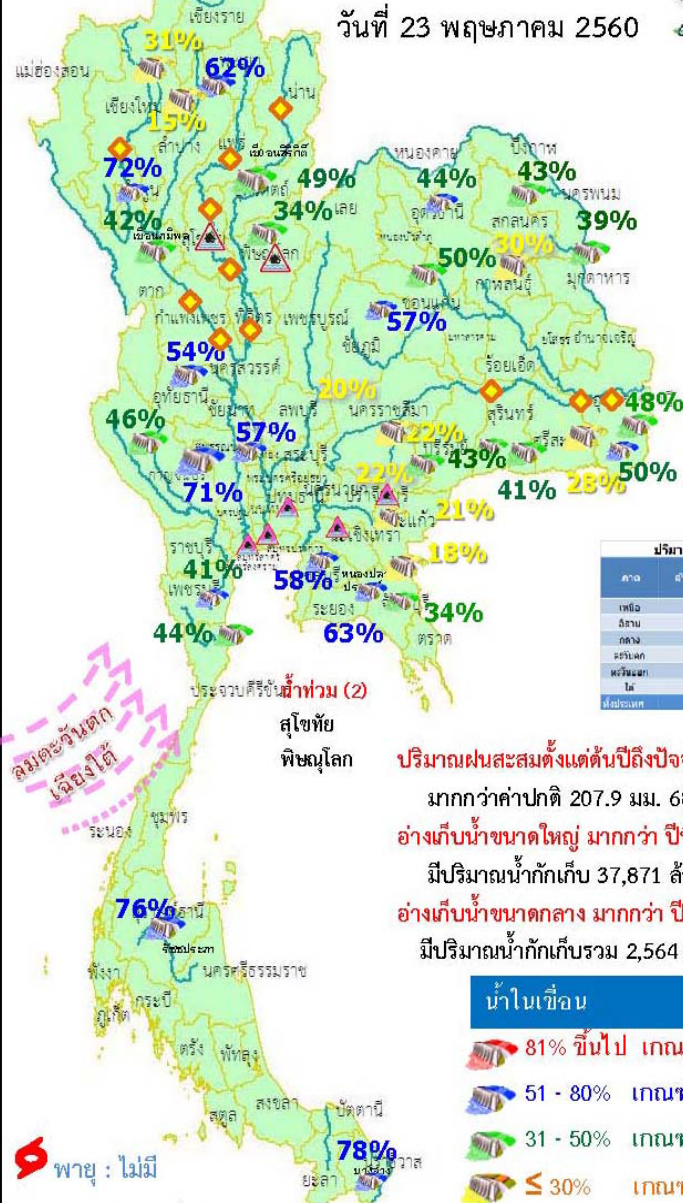
23 พฤษภาคม 2560

สำนักงานเลขาธิการ

คณะกรรมการทรัพยากรน้ำแห่งชาติ

### สรุปสถานการณ์น้ำ

วันที่ 23 พฤษภาคม 2560



- น้ำต่ำกว่าตลิ่งมาก
- น้ำเสีย (-)
- น้ำเค็มรุก
- ชาวขาดแคลนน้ำ (-)
- น้ำระบายไม่ทัน (-)
- น้ำท่วม (2)
- น้ำหลาก (-)
- ดินสไลด์ (-)
- วาดภัย (-)

ภาค	จำนวน	ค่า	สถานะ	ค่าเฉลี่ย
เหนือ	4,165	23	เพิ่มขึ้น	2,990
กลาง	1,882	28	เพิ่มขึ้น	1,271
ล่าง	357	27	ลดลง	191
รวมภาค	3,415	26	ลดลง	1,277
พื้นที่นอกภาค	361	26	ลดลง	75
รวม	4,161	26	ลดลง	905
ค่าเฉลี่ย	14,345	30	เพิ่มขึ้น	6,491

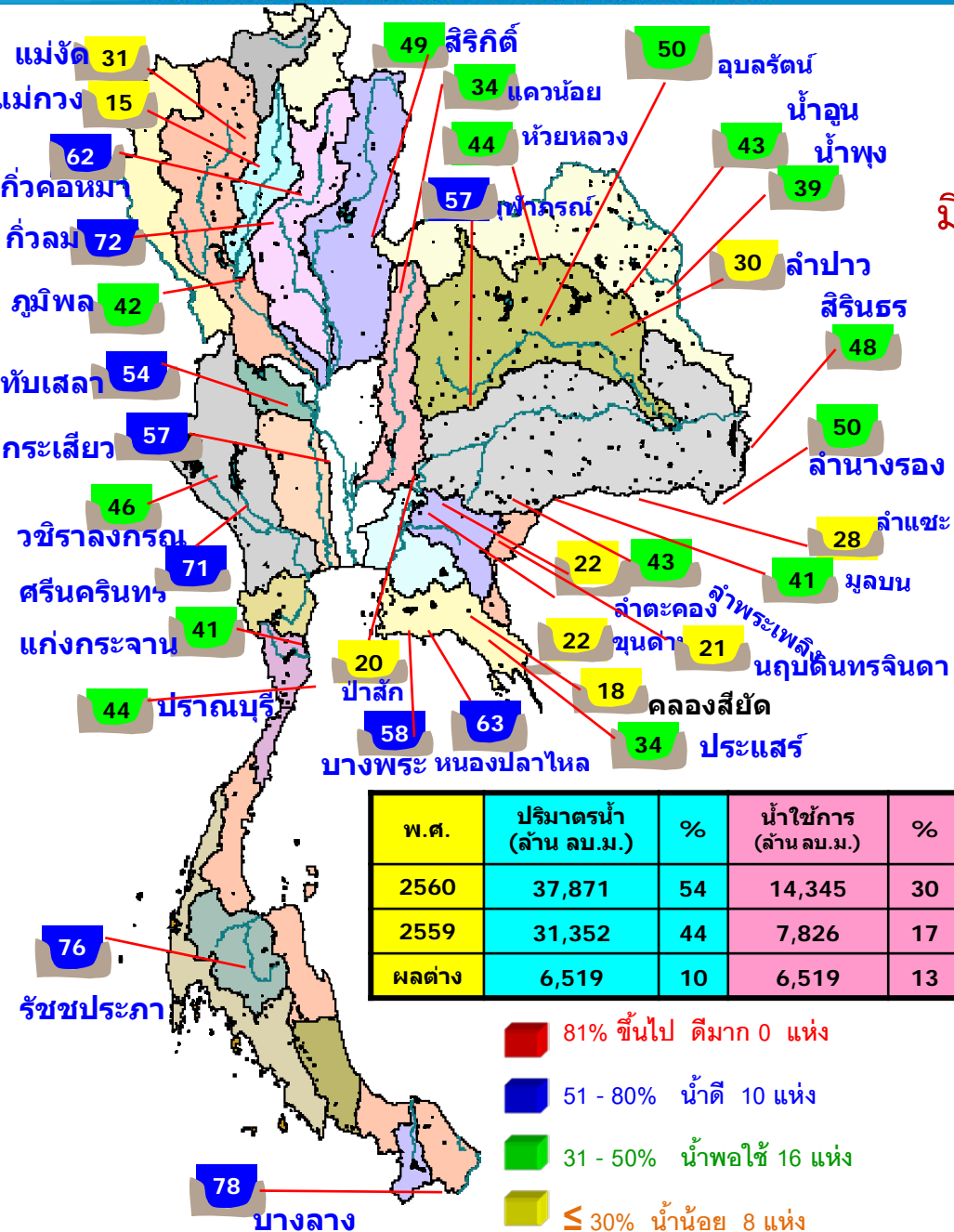
**ปริมาณฝนสะสมตั้งแต่ต้นปีถึงปัจจุบันรวม 512.7 มม.**  
 มากกว่าค่าปกติ 207.9 มม. 68%  
**อ่างเก็บน้ำขนาดใหญ่ มากกว่า ปีที่แล้ว 10%**  
 มีปริมาณน้ำกักเก็บ 37,871 ล้าน ลบ.ม. (54%)  
**อ่างเก็บน้ำขนาดกลาง มากกว่า ปีที่แล้ว 24%**  
 มีปริมาณน้ำกักเก็บรวม 2,564 ล้าน ลบ.ม. (58%)

	81% ขึ้นไป	เกณฑ์น้ำดีมาก	0 แห่ง
	51 - 80%	เกณฑ์น้ำดี	10 แห่ง
	31 - 50%	เกณฑ์น้ำพอใช้	16 แห่ง
	≤ 30%	เกณฑ์น้ำน้อย	8 แห่ง

ลมตะวันตกเฉียงใต้

พายุ : ไม่มี

1. ปริมาณฝนสะสมตั้งแต่ต้นปี 2560 ถึงวันที่ 21 พฤษภาคม 60 รวม 512.7 มม. มากกว่าค่าเฉลี่ย 207.9 มม. (68%)
2. อ่างเก็บน้ำขนาดใหญ่มีปริมาณน้ำเก็บกักรวม 37,871 ล้าน ลบ.ม. (54%) มากกว่าปีที่แล้ว 10% ( 6,519 ล้าน ลบ.ม.)
3. อ่างเก็บน้ำขนาดกลาง มีปริมาณน้ำเก็บกักรวม 2,564 ล้าน ลบ.ม. (58%) มากกว่าปีที่แล้ว 24% (1,043 ล้าน ลบ.ม.)
4. พื้นที่ที่ต้องให้ความสนใจเรื่องน้ำ
  - 4.1 ขาดแคลนน้ำ
    - 4.1.1 ขาดแคลนน้ำอุปโภค-บริโภค 11 จังหวัด คือ เชียงใหม่ ตาก พิจิตร อ่างทอง บึงกาฬ นครพนม บุรีรัมย์ สุรินทร์ อุบลราชธานี สระแก้ว สตูล
    - 4.1.2 ขาดแคลนน้ำเกษตร 12 จังหวัด คือ เชียงราย แพร่ พิจิตร บุรีรัมย์ นครสวรรค์ ลพบุรี ชัยนาท อ่างทอง ปทุมธานี สระแก้ว จันทบุรี เพชรบุรี
  - 4.2 น้ำเค็มรุกถึง จังหวัด สมุทรสงคราม สมุทรสาคร นนทบุรี ฉะเชิงเทรา ปราจีนบุรี
  - 4.3 คุณภาพน้ำ
    - 4.3.1 น้ำเสียเนื่องจากสิ่งปฏิกูล 17 จังหวัด คือ เชียงใหม่ ลำพูน ปทุมธานี ฉะเชิงเทรา ปราจีนบุรี ชลบุรี ระยอง ราชบุรี ประจวบคีรีขันธ์ ชุมพร นครศรีธรรมราช พังงา กระบี่ ตรัง พัทลุง สงขลา ปัตตานี
5. สถานะน้ำในแม่น้ำสำคัญหลักส่วนใหญ่อยู่ในสถานะน้ำน้อย ที่อยู่ในภาวะปกติ ได้แก่ แม่น้ำปิง ที่จ.นครสวรรค์ แม่น้ำน่าน ที่จ.พิษณุโลก และจ.นครสวรรค์ แม่น้ำตาปี ที่จ.สุราษฎร์ธานี แม่น้ำโกลก ที่จ.นราธิวาส



## สถานการณ์การเก็บกักน้ำ ในเขื่อนขนาดใหญ่

มีปริมาณน้ำต่ำกว่าเกณฑ์กักเก็บน้ำต่ำสุด 3 เขื่อน

มีปริมาณลดลงจากเมื่อวาน 1 เขื่อน

เขื่อนศรีนครินทร์	กาญจนบุรี	71%
-------------------	-----------	-----

มีปริมาณเพิ่มขึ้นจากเมื่อวาน 2 เขื่อน

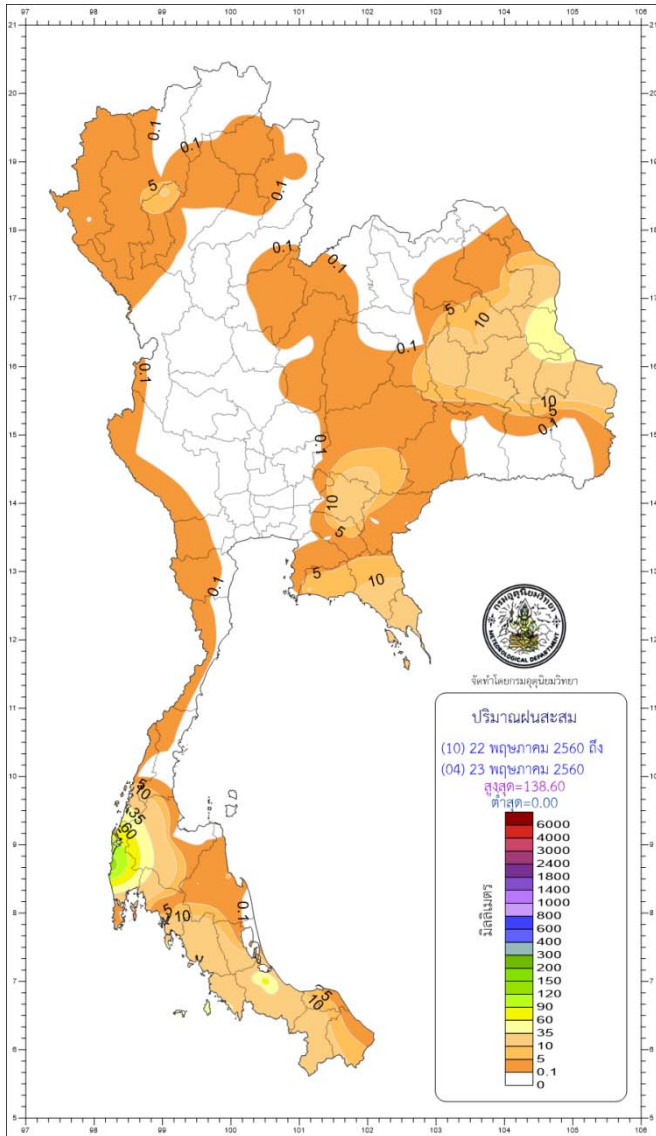
แม่กวางอุดมธารา	เชียงใหม่	14%
เขื่อนภูมิพล	ตาก	42%

สภาพน้ำและการระบายน้ำ กฟผ  
รายงาน ณ วันที่ 22 พฤษภาคม 2560

เขื่อน	ปริมาณน้ำไหลเข้าอ่าง		ปริมาณน้ำผ่านเครื่องรวมลดระการสูญเสีย		ปริมาณน้ำที่สามารถใช้ใช้งานได้		ปริมาณน้ำที่สามารถใช้ใช้งานได้คิดเป็น %	
	A (ล้าน ลบ.ม.)	B (ล้าน ลบ.ม.)	C (ล้าน ลบ.ม.)	D (ล้าน ลบ.ม.)	E (ล้าน ลบ.ม.)	F (ล้าน ลบ.ม.)	G (ล้าน ลบ.ม.)	
1 เขื่อนภูมิพล	31.32	4.00	5.31	1840.98	19.05	347	3 พค. 2561	
2 เขื่อนศรีนครินทร์	12.27	5.50	6.79	1787.41	26.84	263	8 กพ. 2561	
3 เขื่อนศรีนครินทร์	2.44	6.00	10.03	2358.20	31.53	235	11 มค. 2561	
4 เขื่อนวชิราลงกรณ	4.09	8.00	9.14	1056.75	18.07	116	14 กย. 2560	
5 เขื่อนรัชชประภา	5.83	5.00	21.30	2933.99	68.43	138	6 ตค. 2560	
6 เขื่อนบางลาง	9.84	10.00	11.75	851.30	72.26	72	1 สค. 2560	
7 เขื่อนอุบลรัตน์	36.73	3.00	4.00	621.72	33.61	155	23 ตค. 2560	
8 เขื่อนน้ำพอง	0.30	0.00	0.07	54.58	34.81	780	10 กค. 2562	
9 เขื่อนสิรินธร	1.43	0.00	8.90	120.71	10.63	14	4 มิย. 2560	
10 เขื่อนจุฬาภรณ์	0.02	0.00	0.02	55.78	44.08	2,789	8 มค. 2568	
11 เขื่อนป่าสักชลสิทธิ์	0.08	1.31	1.31	173.64	18.52	133	1 ตค. 2560	
12 เขื่อนแควน้อยบำรุงแดน**	10.25	0.43	0.00	264.22	29.49	614	25 มค. 2562	
รวม	114.60	43.24	78.62	12,119				

แหล่งข้อมูล : การไฟฟ้าฝ่ายผลิตแห่งประเทศไทย

## ปริมาณฝน 24 ชั่วโมง ที่ผ่านมา



สำนักพยากรณ์อากาศ กรมอุตุนิยมวิทยา กระทรวงดิจิทัลเพื่อเศรษฐกิจและสังคม

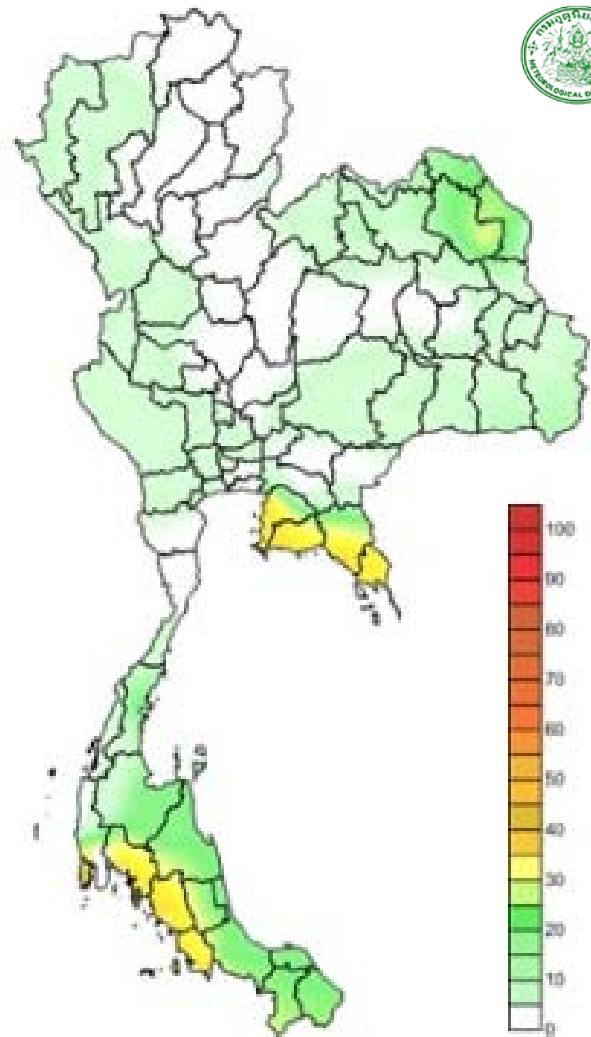
โทร 0-2398-9830 โทรสาร 0-2399-4012-14, [www.tmd.go.th](http://www.tmd.go.th) Email : [weathermap@tmd.go.th](mailto:weathermap@tmd.go.th)

สรุปเกณฑ์และปริมาณฝนในรอบ 24 ชั่วโมง

(เวลา 07.00 น.วันที่ 22 พฤษภาคม 2560 ถึงเวลา 07.00 น. วันที่ 23 พฤษภาคม 2560)

ภาค	เกณฑ์ฝน		ปริมาณมากที่สุด (มม.)
<u>ภาคเหนือ</u>	มีฝน 20% ของพื้นที่	122	ที่ อ.เมือง จ.ลำพูน
<u>ภาคตะวันออกเฉียงเหนือ</u>	มีฝน 60% ของพื้นที่	58.0	ที่ อ.เมือง จ.มุกดาหาร
<u>ภาคกลาง</u>	มีฝน 10% ของพื้นที่	"ฝน"	ที่ อ.เมือง จ.ราชบุรี
<u>ภาคตะวันออก</u>	มีฝน 40% ของพื้นที่	35.0	ที่ อ.ภินทรบุรี จ.ปราจีนบุรี
<u>ภาคใต้ตะวันออก</u>	มีฝน 40% ของพื้นที่	81.2	ที่ ต.คองหงส์ อ.หาดใหญ่ จ.สงขลา
<u>ภาคใต้ตะวันตก</u>	มีฝน 70% ของพื้นที่	138.6	ที่ อ.ตะกั่วป่า จ.พังงา
<u>กรุงเทพฯ และปริมณฑล</u>	มีฝน 10% ของพื้นที่	16.2	ที่ ท่าอากาศยานดอนเมือง เขตดอนเมือง กรุงเทพมหานคร

## คาดการณ์อุณหภูมิอากาศและฝน



คาดการณ์ฝนสะสม 24 ชม.(มิลลิเมตร)

ภาค	ลักษณะอากาศ พื้นที่จังหวัด	% ฝน	เทียบกับเมื่อวาน
ภาคเหนือ	มีฝนฟ้าคะนอง ส่วนมากบริเวณจังหวัดแม่ฮ่องสอน เชียงใหม่ แพร่ น่าน ตาก และกำแพงเพชร อุณหภูมิ 24-38 องศาC	20	น้อยกว่าเมื่อวาน
ภาคตะวันออกเฉียงเหนือ	มีฝนฟ้าคะนอง ส่วนมากบริเวณจังหวัดเลย หนองคาย บึงกาฬ อุดรธานี สกลนคร นครพนม มุกดาหาร นครราชสีมา บุรีรัมย์ สุรินทร์ ศรีสะเกษ และอุบลราชธานี อุณหภูมิ 24-36 องศาC	30	เท่ากับเมื่อวาน
ภาคกลาง	มีฝนฟ้าคะนอง ส่วนมากบริเวณจังหวัดกาญจนบุรี สุพรรณบุรี และราชบุรี อุณหภูมิ 25-37 องศาC	20	น้อยกว่าเมื่อวาน
ภาคตะวันออก	มีฝนฟ้าคะนองและมีฝนตกหนักบางแห่ง ส่วนมากบริเวณจังหวัดชลบุรี ระยอง จันทบุรี และตราด อุณหภูมิ 25-36 องศาC ทะเลมีคลื่นสูง 1-2 ม.	40	น้อยกว่าเมื่อวาน
ภาคใต้ฝั่งตะวันออก	มีฝนฟ้าคะนอง บริเวณจังหวัดชุมพร สุราษฎร์ธานี นครศรีธรรมราช พัทลุง สงขลา ปัตตานี ยะลา และนราธิวาส อุณหภูมิ 23-36 องศาC ทะเลมีคลื่นสูงประมาณ 1 เมตร	40	น้อยกว่าเมื่อวาน
ภาคใต้ฝั่งตะวันตก	มีฝนฟ้าคะนองและมีฝนตกหนักบางแห่ง ส่วนมากบริเวณจังหวัดภูเก็ต กระบี่ ตรัง และสตูล อุณหภูมิ 22-33 องศาC ทะเลมีคลื่นสูงประมาณ 1-2 เมตรขึ้นไป	70	มากกว่าเมื่อวาน
กทม.และปริมณฑล	มีฝนฟ้าคะนอง อุณหภูมิ 27-37 องศาC	30	น้อยกว่าเมื่อวาน

# กนช

คณะกรรมการทรัพยากรน้ำแห่งชาติ

# 23 พฤษภาคม 2560

พื้นที่ขาดแคลนน้ำ จากกรมป้องกันและบรรเทาสาธารณภัย ข้อมูลวันที่ 22 พ.ค. ปี 2557 - 2560

## ปี 2557



## ปี 2558



## ปี 2559



## ปี 2560

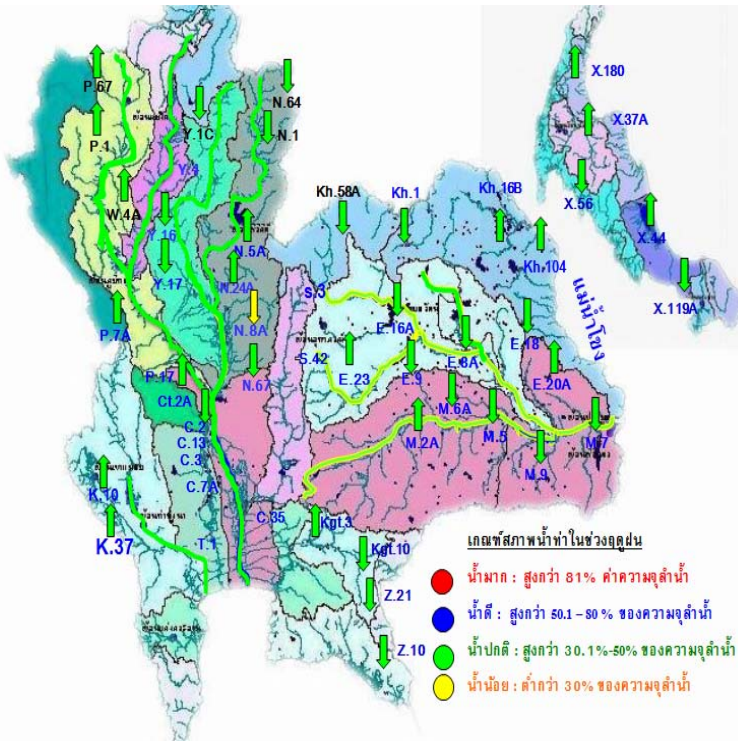


อุดรดิตถ์ สุโขทัย แพร่ ตาก น่าน พะเยา พิจิตรโลก นครสวรรค์ พิจิตร แม่ฮ่องสอน เชียงใหม่ ลำพูน เชียงราย อุทัยธานี บุรีรัมย์ ขอนแก่น ศรีสะเกษ ชัยภูมิ มหาสารคาม กาฬสินธุ์ หนองบัวลำภู สุรินทร์ นครราชสีมา หนองคาย อำนาจเจริญ อุดรธานี สิงห์บุรี สระบุรี ชัยนาท สุพรรณบุรี กาญจนบุรี ปทุมธานี เพชรบุรี ฉะเชิงเทรา จันทบุรี ปราจีนบุรี ตราด ชลบุรี สมุทรปราการ สระแก้ว ตรัง สตูล กระบี่ สุราษฎร์ธานี นครศรีธรรมราช ชุมพร ปัตตานี สงขลา

เชียงใหม่ นครสวรรค์ พิจิตรโลก แพร่ อุดรดิตถ์ ตาก พิจิตร กำแพงเพชร น่าน ลำปาง สุโขทัย นครราชสีมา ขอนแก่น ชัยภูมิ บุรีรัมย์ สกลนคร อำนาจเจริญ กาฬสินธุ์ มหาสารคาม หนองบัวลำภู สุรินทร์ สระบุรี ลพบุรี ชัยนาท ราชบุรี กาญจนบุรี เพชรบุรี ประจวบคีรีขันธ์ จันทบุรี สระแก้ว ตราด ตรัง นครศรีธรรมราช กระบี่ พังงา สตูล

น่าน พิจิตร ลำพูน ตาก สุรินทร์ ชัยนาท สระบุรี ชลบุรี ตรัง ประจวบคีรีขันธ์ พังงา เชียงใหม่ พะเยา สุโขทัย นครพนม มหาสารคาม บุรีรัมย์ กาญจนบุรี จันทบุรี อุดรดิตถ์ นครสวรรค์ นครราชสีมา เพชรบุรี ตราด สตูล กระบี่ นครศรีธรรมราช หนองบัวลำภู สุพรรณบุรี สระแก้ว ขอนแก่น ปราจีนบุรี ลำปาง อุทัยธานี กำแพงเพชร

## น้ำในลำน้ำและความเค็มในแม่น้ำเจ้าพระยา



### โครงการระบบเฝ้าระวังคุณภาพน้ำแบบ Real Time

การประสานตรวจ

สถานี	ระยะทาง	วันที่	เวลา	กรด-ด่าง pH	ความเค็ม Salinity (g/l)	ความขุ่น Turbidity (NTU)	ความนำไฟฟ้า Conductivity (µS/cm)	สารละลาย TDS (mg/l)	คลอโรฟิลล์ Chlorophyll (µg/l)	ออกซิเจนในน้ำ DO (mg/l)	
แม่น้ำเจ้าพระยา											
วัดบ้านแป้ง		23/05/2560	08:20	7.48	0.10	▲ 97.20	▼ 252	146	▼ 3.77	▲ 4.27	
วัดโพธิ์แดงเหนือ	111	23/05/2560	08:10	6.83	0.12	▲ 50.00	▼ 296	170	▼ 2.40	▲ 3.79	
วัดไผ่ล้อม	102	23/05/2560	08:10	▲ 6.87	0.16	▲ 18.40	▼ 388	220	-	▲ 3.05	
ลำแฉล	96	23/05/2560	08:10	▲ 6.98	0.17	▼ 12.10	▼ 407	230	▼ 3.00	▼ 1.94	
วัดมะขาม	91	23/05/2560	08:20	▼ 7.24	0.18	▲ 9.60	▼ 434	250	▲ 3.70	▲ 1.79	
วัดไทรท่าเหนือ	64	23/05/2560	08:20	7.29	0.16	▲ 12.48	▼ 382	218	▼ 4.33	▲ 2.53	
รพ. ศิริราช	50	23/05/2560	08:20	-	-	-	-	-	-	-	
คลองสี่ดโพธิ์	35	23/05/2560	08:10	-	0.24	▼	562	320	-	-	
โรงไฟฟ้าพระนครใต้	12	23/05/2560	08:20	-	1.13	▲	2499	1446	-	-	
คลองประปาฝั่งตะวันตก รับน้ำจากเขื่อนแม่กลอง จ.กาญจนบุรี											
เขื่อนแม่กลอง		23/05/2560	08:20	7.65	0.08	▼ 1.40	▼ 198	120	-	▲ 6.40	
ท่าม่วง	-	23/05/2560	08:10	▲ 7.37	0.09	▲	212	124	-	▼ 4.61	
คลองประปา กม.54		23/05/2560	08:20	▲ 7.70	0.08	-	199	120	-	▲ 7.09	
บางเลน กม.35		23/05/2560	08:20	8.08	0.08	22.00	194	110	-	7.36	
คลองประปา กม.14		23/05/2560	08:20	7.92	0.08	▼ 17.80	199	110	-	6.78	

ข้อมูลจากเครื่องวัดคุณภาพน้ำ เป็นข้อมูลเพื่อใช้ในการเฝ้าระวังคุณภาพน้ำดื่มสำหรับการผลิตน้ำประปาของกรมประปา  
**เกณฑ์ลำแฉล :** ความเค็ม < 0.25 g/l, ความนำไฟฟ้า < 500 µS/cm, ออกซิเจนในน้ำ > 2 mg/l, กรด-ด่าง ระหว่าง 5-9  
**เกณฑ์สะพานพระนั่งเกล้า และ รพ.ศิริราช :** ความเค็ม < 1.80 g/l (อ้างอิงฝ่ายคุณภาพน้ำ)  
**เกณฑ์สำรับกรมเกษตร :** ความเค็ม < 2 g/l, ความนำไฟฟ้า < 4,000 µS/cm

เปรียบเทียบระดับน้ำขึ้นสูงสุดรายวัน ประจำเดือน พฤษภาคม พ.ศ.2560 บริเวณกองบัญชาการกองทัพเรือ

