



ศูนย์ป้องกันวิกฤติน้ำ
กรมทรัพยากรน้ำ
กระทรวงทรัพยากรธรรมชาติและสิ่งแวดล้อม



สถานการณ์น้ำในพื้นที่ลุ่มน้ำ ทะเลสาบสงขลา

วันที่ 1 พฤศจิกายน 2559

สถานการณ์น้ำ

- ลุ่มน้ำทะเลสาบสงขลา ปัจจุบันสถานการณ์น้ำในลำน้ำโดยทั่วไปยังคงอยู่ในภาวะปกติ (ระดับน้ำต่ำกว่าระดับตลิ่งต่ำสุด) ระดับน้ำในลำน้ำส่วนใหญ่มีแนวโน้มเพิ่มขึ้น

พื้นที่ประสบอุทกภัยในพื้นที่ลุ่มน้ำทะเลสาบสงขลา

- ไม่มีพื้นที่ประสบอุทกภัย

พื้นที่ประสบอุทกภัย

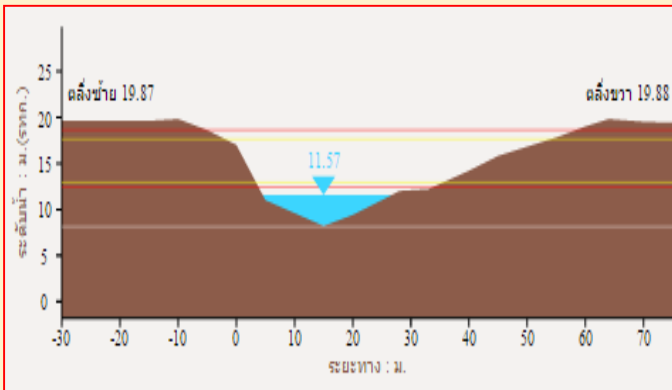


- น้ำท่วม 13 จังหวัด
- น้ำท่วม
- สุโขทัย พิจิตร บุรีรัมย์ สุรินทร์ อุบลราชธานี นครสวรรค์ อ่างทอง อุดรธานี สุพรรณบุรี นครปฐม ประจวบคีรีขันธ์ สุราษฎร์ธานี และนครศรีธรรมราช
- น้ำหลาก : สุราษฎร์ธานี
- ในพื้นที่ลุ่มน้ำทะเลสาบสงขลา ไม่มีสถานการณ์น้ำท่วม

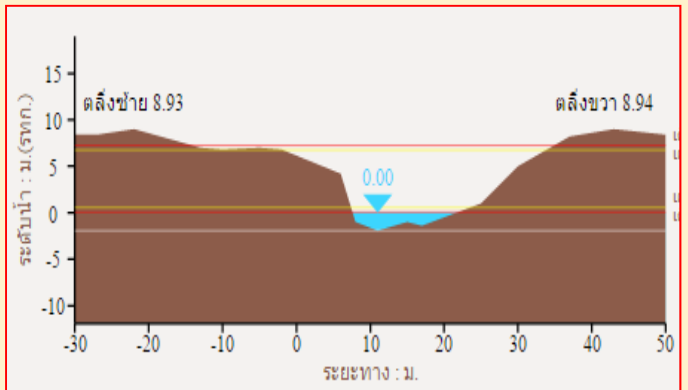
ข้อมูล : กรมป้องกันและบรรเทาสาธารณภัย

ระดับน้ำของสถานีโทรมาตรในพื้นที่

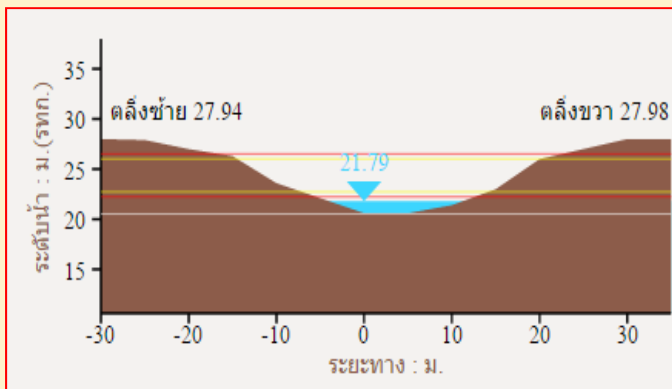
1. สถานีอุตะเขาดอนบน อ.สะเดา จ.สงขลา (ทรงตัว)



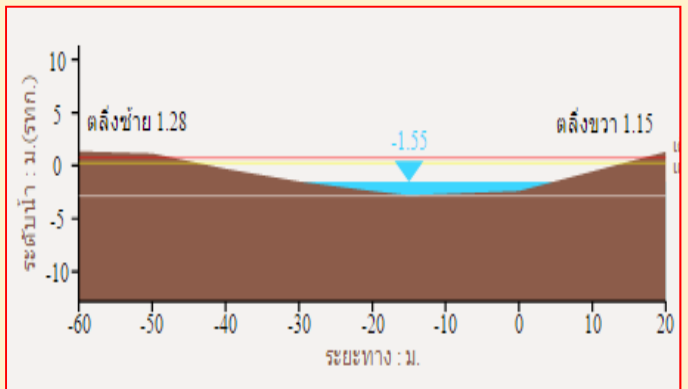
2. สถานีอุตะเขาล่าง อ.หาดใหญ่ จ.สงขลา (เพิ่มขึ้น)



3. สถานีตะโหมด (ท่าเขียด) อ.ตะโหมด จ.พัทลุง (ลดลง)



4. สถานีลำปำ อ. เมือง จ. พัทลุง (ทรงตัว)



รวดเร็ว มีคุณภาพ โปร่งใส มีคุณธรรม

รายงานสถานการณ์น้ำลุ่มน้ำทะเลสาบสงขลา

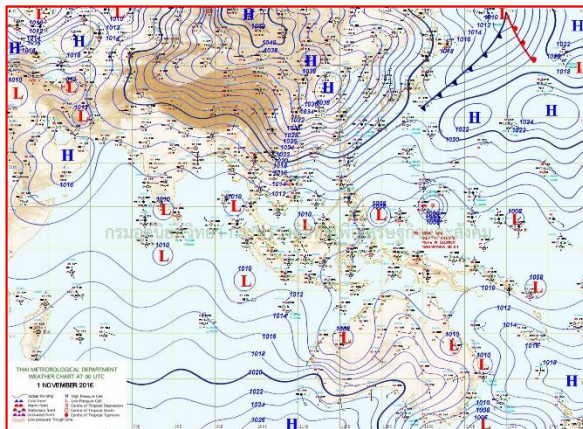
วันที่ 1 พฤศจิกายน 2559

1) สภาพภูมิอากาศ

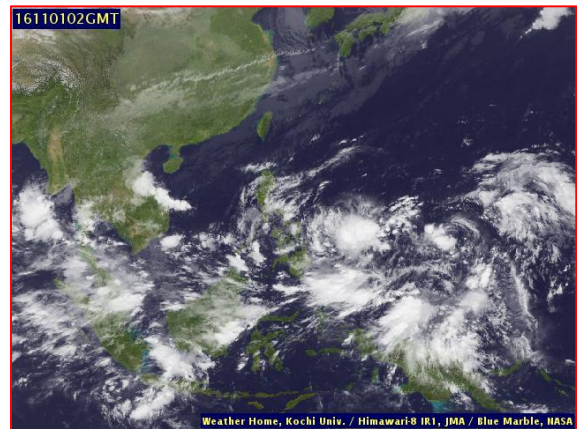
ลักษณะอากาศทั่วไป (ที่มา: กรมอุตุนิยมวิทยา)

พยากรณ์อากาศ 24 ชั่วโมงข้างหน้า ภาคตะวันออกเฉียงเหนือและภาคใต้ยังคงมีฝนตกชุก กับมีฝนตกหนักบางแห่ง ขอให้ประชาชนบริเวณดังกล่าวระวังอันตรายจากฝนตกหนักซึ่งอาจทำให้เกิดน้ำท่วมฉับพลันน้ำป่าไหลหลากได้ในระยะนี้ ส่วนภาคกลางตอนล่าง กรุงเทพมหานครและปริมณฑลยังมีฝนตกต่อเนื่องและมีฝนตกหนักบางแห่ง สำหรับภาคเหนือตอนบน ภาคตะวันออกเฉียงเหนือ และภาคกลางตอนบนมีฝนน้อย กับมีอากาศเย็นในตอนเช้า

สภาพอากาศภาคใต้ฝั่งตะวันออก มีเมฆมาก กับมีฝนฟ้าคะนอง ร้อยละ 70 ของพื้นที่ และมีฝนตกหนักบางแห่ง บริเวณจังหวัดเพชรบุรี ประจวบคีรีขันธ์ ชุมพร สุราษฎร์ธานี นครศรีธรรมราช สงขลา และพัทลุง อุณหภูมิต่ำสุด 21-24 องศาเซลเซียส อุณหภูมิสูงสุด 27-32 องศาเซลเซียส ผลคาดการณ์ปริมาณน้ำฝนล่วงหน้า 1-7 วัน มีฝนฟ้าคะนอง ร้อยละ 60-80 ของพื้นที่ กับมีฝนตกหนักบางแห่ง ตลอดช่วง กับมีฝนตกหนักถึงหนักมากบางแห่งโดยเฉพาะในช่วงวันที่ 5-7 พ.ย.



แผนที่อากาศ วันที่ 1 พ.ย. 2559 เวลา 07.00 น.



ภาพถ่ายจากดาวเทียม วันที่ 1 พ.ย. 2559

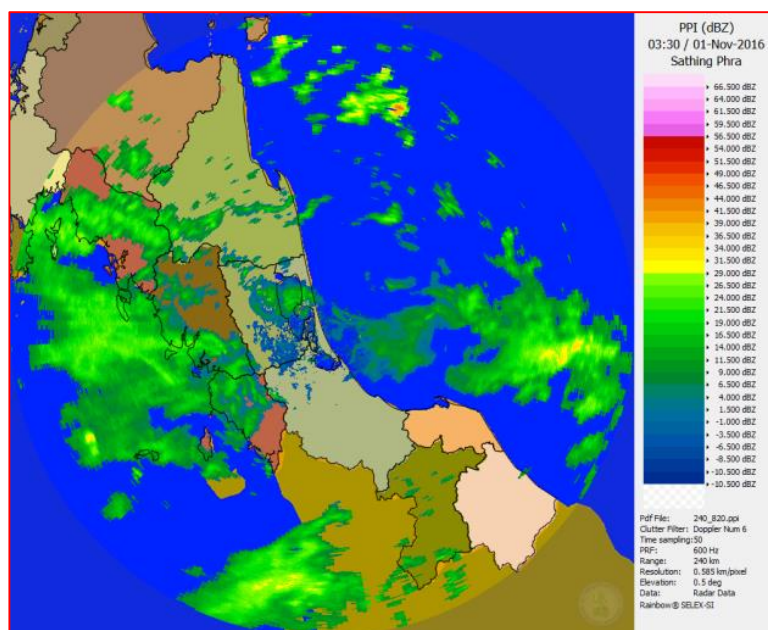
2) สถานการณ์ฝน

จากข้อมูลสถานการณ์ฝนในพื้นที่ลุ่มน้ำทะเลสาบสงขลาของวันที่ 1 พฤศจิกายน 2559 จากกรมทรัพยากรน้ำ กรมอุตุนิยมวิทยา กรมชลประทาน และสถาบันสารสนเทศทรัพยากรน้ำและการเกษตร (องค์การมหาชน) พบว่า มีฝนตกปานกลางถึงหนักในบางพื้นที่ โดยบริเวณอำเภอศรีนครินทร์ ป่าพะยอม กงหรา ตะโหมด และอำเภอเมือง จังหวัดพัทลุง บริเวณอำเภอรัตนภูมิ นาหม่อม สะเดา หาดใหญ่ และอำเภอเมือง จังหวัดสงขลา มีปริมาณฝน 0.0 – 36.0 มม.

ข้อมูลสถานการณ์ฝนในพื้นที่ลุ่มน้ำทะเลสาบสงขลา ณ วันที่ 1 พฤศจิกายน 2559 เวลา 07.00 น.

ลำดับ	สถานี	1 พ.ย. 2559
1	อ.ศรีนครินทร์ จ.พัทลุง	0.0
2	ต.บ้านพร้าว อ.ป่าพะยอม จ.พัทลุง	0.2
3	ต.คลองทรายขาว อ.งหรา จ.พัทลุง	2.8
4	คลองตะโหมด (ท่าเขียด) ต. แม่ขรี อ.ตะโหมด จ.พัทลุง	3.5
5	ศูนย์อุทกวิทยา อ.เมือง จ.พัทลุง	0.2
6	คลองนาท่าอม ต.ร่มเมือง อ.เมือง จ.พัทลุง	0.0
7	ลำป่า ต.ลำป่า อ.เมือง จ.พัทลุง	0.0
8	บางแก้ว ต.นาปะขอ อ.บางแก้ว จ.พัทลุง	1.0
9	เขาพระ ต.เขาพระ อ.รัตภูมิ จ.สงขลา	23.5
10	ต.พิจิตร อ.นาหม่อม จ.สงขลา	21.2
11	บ้านทุ่งปราบ อ.สะเดา จ.สงขลา	0.0
12	หาดใหญ่ ต.คลองหอยโข่ง อ.หาดใหญ่ จ.สงขลา	12.8
13	ต.บ่อยาง อ.เมือง จ.สงขลา	21.2
14	คลองอู่ตะเภาตอนบน ต.พังงา อ.สะเดา จ.สงขลา	3.0
15	คลองอู่ตะเภาตอนล่าง ต.หาดใหญ่ อ.หาดใหญ่ จ.สงขลา	36.0
16	คลองรัตภูมิ ต.ควนรู อ.รัตภูมิ จ.สงขลา	11.5
17	ปากทะเลสาบสงขลา ต.หัวเขา อ.สิงหนคร จ.สงขลา	9.0
18	ปากอ ต.ปากอ อ.สิงหนคร จ.สงขลา	2.5

หมายเหตุ “ฝน” คือ ฝนวัดปริมาณไม่ได้ (ต่ำกว่า 0.1 มิลลิเมตร)



ภาพเรดาร์ตรวจอากาศ “สathingพระ” ณ วันที่ 1 พฤศจิกายน 2559 (ที่มา : กรมอุตุนิยมวิทยา)

สถานการณ์น้ำฝน

<p>Coupled Model (WRF-ROMS), 24-Hour Precipitation, Thailand Model (3x3 km) 31-Oct-2016 19:00 to 01-Nov-2016 19:00 (Bangkok Time)</p> <p>Hydroinformatics Institute</p> <p>Created by HAI initial date 31-Oct-2016 19:00 (Bangkok Time)</p>	<p>Coupled Model (WRF-ROMS), 24-Hour Precipitation, Thailand Model (3x3 km) 01-Nov-2016 19:00 to 02-Nov-2016 19:00 (Bangkok Time)</p> <p>Hydroinformatics Institute</p> <p>Created by HAI initial date 31-Oct-2016 19:00 (Bangkok Time)</p>
<p>แผนที่การคาดการณ์น้ำฝนวันที่ 1 พ.ย.59</p>	<p>แผนที่การคาดการณ์น้ำฝนวันที่ 2 พ.ย.59</p>
<p>Coupled Model (WRF-ROMS), 24-Hour Precipitation, Thailand Model (3x3 km) 02-Nov-2016 19:00 to 03-Nov-2016 19:00 (Bangkok Time)</p> <p>Hydroinformatics Institute</p> <p>Created by HAI initial date 31-Oct-2016 19:00 (Bangkok Time)</p>	<p>Coupled Model (WRF-ROMS), 24-Hour Precipitation, Southeast Asia Model (9x9 km) 03-Nov-2016 19:00 to 04-Nov-2016 19:00 (Bangkok Time)</p> <p>Hydroinformatics Institute</p> <p>Created by HAI initial date 31-Oct-2016 19:00 (Bangkok Time)</p>
<p>แผนที่การคาดการณ์น้ำฝนวันที่ 3 พ.ย.59</p>	<p>แผนที่การคาดการณ์น้ำฝนวันที่ 4 พ.ย.59</p>
<p>Coupled Model (WRF-ROMS), 24-Hour Precipitation, Southeast Asia Model (9x9 km) 04-Nov-2016 19:00 to 05-Nov-2016 19:00 (Bangkok Time)</p> <p>Hydroinformatics Institute</p> <p>Created by HAI initial date 31-Oct-2016 19:00 (Bangkok Time)</p>	<p>Coupled Model (WRF-ROMS), 24-Hour Precipitation, Southeast Asia Model (9x9 km) 05-Nov-2016 19:00 to 06-Nov-2016 19:00 (Bangkok Time)</p> <p>Hydroinformatics Institute</p> <p>Created by HAI initial date 31-Oct-2016 19:00 (Bangkok Time)</p>
<p>แผนที่การคาดการณ์น้ำฝนวันที่ 5 พ.ย.59</p>	<p>แผนที่การคาดการณ์น้ำฝนวันที่ 6 พ.ย.59</p>
<p>ที่มา : www.thaiwater.net</p> <p>ผลการคาดการณ์ปริมาณฝนล่วงหน้า</p>	

3) ข้อมูลปริมาณน้ำในลำน้ำ

ลุ่มน้ำทะเลสาบสงขลา ปัจจุบันสถานการณ์น้ำในลำน้ำโดยทั่วไปยังคงอยู่ในภาวะปกติ (ระดับน้ำต่ำกว่าระดับตลิ่งต่ำสุด) ระดับน้ำในลำน้ำส่วนใหญ่มีแนวโน้มเพิ่มขึ้น

สถานการณ์น้ำท่า (28 ต.ค. – 1 พ.ย. 2559 ที่มา: กรมชลประทาน)

สถานี	แม่น้ำ	อำเภอ	จังหวัด	ระดับตลิ่ง	ศุกร์	เสาร์	อาทิตย์	จันทร์	อังคาร
				ปริมาณน้ำ(ลบ.ม./วิ.)	28 ต.ค.	29 ต.ค.	30 ต.ค.	31 ต.ค.	1 พ.ย.
X.170	คลองลำ	ศรีนครินทร์	พัทลุง	25.20	20.26	20.27	20.43	20.50	20.34
				580	3.70	3.95	8.00	9.85	5.70
X.265	คลองนุ้ย	เมือง	พัทลุง	8.00	6.50	6.80	6.95	6.90	6.86
				7	0.10	0.60	1.05	0.90	0.78
X.174	คลองหvae	หาดใหญ่	สงขลา	8.88	4.30	4.36	4.32	4.27	4.43
				388	0.50	0.80	0.60	0.35	1.23
X.173A	คลองอู่ตะเภา	สะเดา	สงขลา	15.90	9.78	9.87	10.01	10.25	11.15
				258	5.80	6.70	8.10	10.50	20.25
X.90	คลองอู่ตะเภา	คลองหอยโข่ง	สงขลา	8.00	2.82	2.72	2.70	2.76	2.96
				580	7.45	5.40	5.00	6.20	10.60
X.44	คลองอู่ตะเภา	หาดใหญ่	สงขลา	7.40	0.08	0.18	0.24	0.24	0.25
				582	5.40	7.15	8.30	8.30	8.50

ข้อมูลระดับน้ำจากระบบตรวจวัดสภาพทางไกลอัตโนมัติลุ่มน้ำทะเลสาบสงขลา กรมทรัพยากรน้ำประจำวัน
วันที่ 1 พฤศจิกายน 2559 เวลา 06.00 น.

ข้อมูลระดับน้ำ (30 ต.ค. – 1 พ.ย. 2559 ที่มา: กรมทรัพยากรน้ำ)

สถานี	ตำบล	อำเภอ	จังหวัด	ระดับตลิ่ง (ต่ำสุด)	อาทิตย์	จันทร์	อังคาร	แนวโน้ม
					30 ต.ค.	31 ต.ค.	1 พ.ย.	(เพิ่ม/ลด)
คลองอู่ตะเภาตอนบน	พังงา	สะเดา	สงขลา	19.87	11.57	11.57	11.57	ทรงตัว
คลองอู่ตะเภาตอนล่าง	หาดใหญ่	หาดใหญ่	สงขลา	8.93	0.01	0.00	0.02	เพิ่มขึ้น
คลองรัตภูมิ	ควนรู	รัตภูมิ	สงขลา	22.62	14.86	13.59	13.53	ลดลง
คลองตะโหมด (ท่าเขียด)	แม่ขรี	ตะโหมด	พัทลุง	27.94	21.92	21.90	21.85	ลดลง
คลองนาท่อม	ร่มเมือง	เมือง	พัทลุง	28.85	20.41	20.43	20.33	ลดลง
ปากทะเลสาบสงขลา	หัวเขา	สิงหนคร	สงขลา	37.56	-0.87	-0.98	-1.26	ลดลง
ปากรอก	ปากรอก	สิงหนคร	สงขลา	0.00	-0.07	-0.09	-0.14	ลดลง
ลำป่า	ลำป่า	เมือง	พัทลุง	1.15	-1.55	-1.52	-1.52	ทรงตัว
บางแก้ว	นาปะขอ	บางแก้ว	พัทลุง	0.62	-0.07	1.38	0.42	เพิ่มขึ้น

สถานีคลองอู่ตะเภาตอนล่าง ต.หาดใหญ่ อ.หาดใหญ่
จ.สงขลา (ลุ่มน้ำทะเลสาบสงขลา)



สถานีคลองตะโหมด - ต.แม่ขี อ.ตะโหมด
จ.พัทลุง (ลุ่มน้ำทะเลสาบสงขลา)



สถานีคลองนาท่อม - ต.ร่มเมือง อ.เมือง
จ.พัทลุง (ลุ่มน้ำทะเลสาบสงขลา)



สถานีลำป่า ต.ลำป่า อ.เมือง
จ.พัทลุง (ลุ่มน้ำทะเลสาบสงขลา)



ปริมาณน้ำในลำน้ำของคลองต่างๆ ในพื้นที่ลุ่มน้ำทะเลสาบสงขลา