

รายงานสถานการณ์น้ำลุ่มน้ำทะเลสาบสงขลา

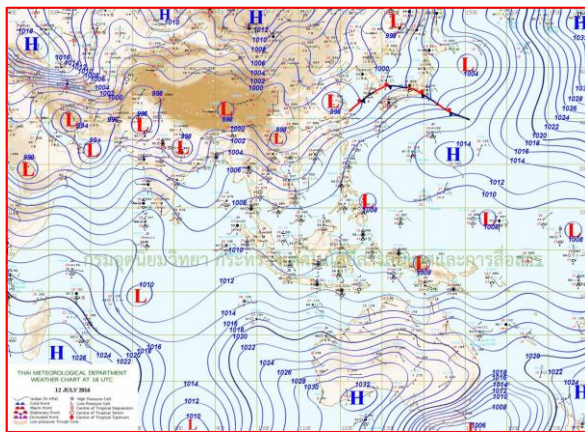
วันที่ 13 กรกฎาคม 2559

1) สภาพภูมิอากาศ

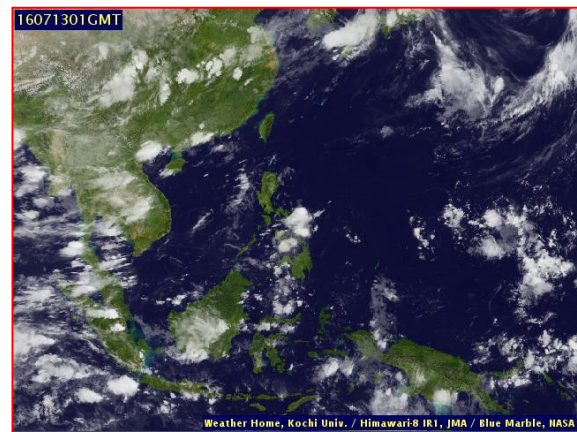
ลักษณะอากาศทั่วไป (ที่มา: กรมอุตุนิยมวิทยา)

พยากรณ์อากาศ 24 ชั่วโมงข้างหน้า บริเวณประเทศไทยตอนบนยังคงมีฝนตก ส่วนภาคตะวันออกและภาคใต้จะมีฝนตกต่อเนื่องและมีฝนหนักบางแห่งในบริเวณจังหวัดจันทบุรี ตราด ระนอง พังงา และภูเก็ต สำหรับกรุงเทพมหานครและปริมณฑลยังคงมีฝนตกในระหว่างบ่ายถึงค่ำ

สภาพอากาศภาคใต้ฝั่งตะวันออก มีเมฆเป็นส่วนมาก กับมีฝนฟ้าคะนอง ร้อยละ 60 ของพื้นที่ ส่วนมากบริเวณจังหวัดเพชรบุรี ประจวบคีรีขันธ์ ชุมพร สุราษฎร์ธานี นครศรีธรรมราช และสงขลา อุณหภูมิต่ำสุด 24-26 องศาเซลเซียส อุณหภูมิสูงสุด 32-34 องศาเซลเซียส ผลคาดการณ์ปริมาณน้ำฝนล่วงหน้า 1-7 วัน มีฝนฟ้าคะนอง ร้อยละ 40-60 ของพื้นที่ ตลอดช่วง และมีฝนตกหนักบางแห่ง



แผนที่อากาศ วันที่ 13 ก.ค. 2559 เวลา 07.00 น.



ภาพถ่ายจากดาวเทียม วันที่ 13 ก.ค. 2559

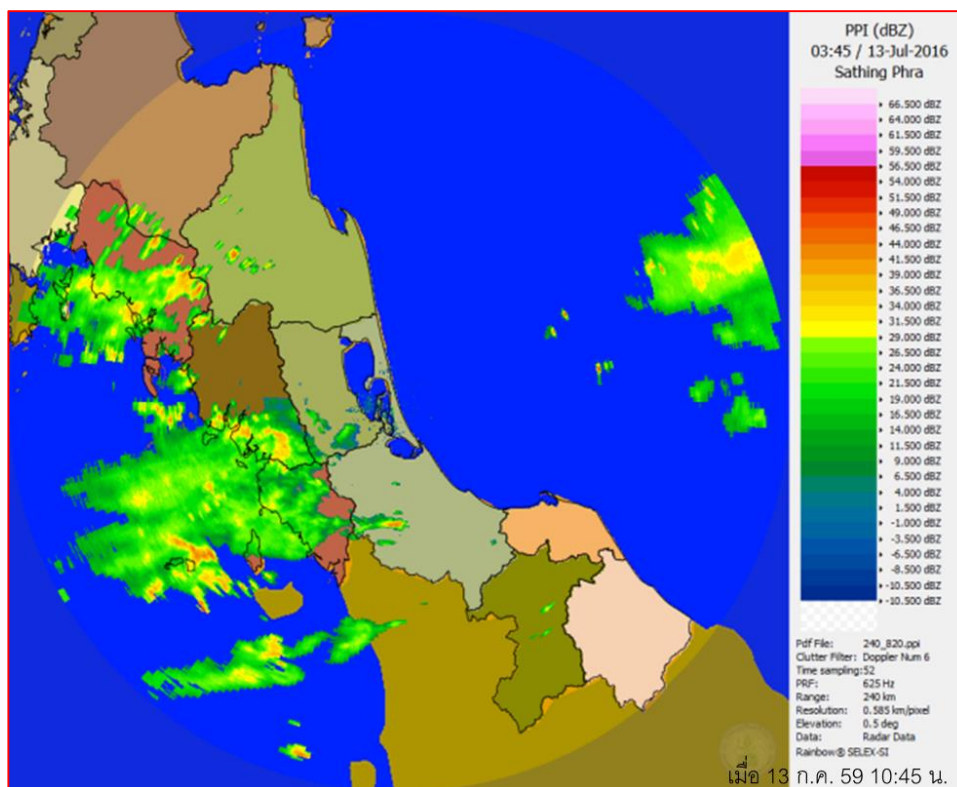
2) สถานการณ์ฝน

จากข้อมูลสถานการณ์ฝนในพื้นที่ลุ่มน้ำทะเลสาบสงขลาของวันที่ 13 กรกฎาคม 2559 จากกรมอุตุนิยมวิทยา กรมชลประทาน และสถาบันสารสนเทศทรัพยากรน้ำและการเกษตร (องค์การมหาชน) พบว่ามีฝนตกปานกลางในบางพื้นที่ โดยบริเวณอำเภอศรีนครินทร์ ป่าพะยอม กงหรา ตะโหมด และอำเภอเมืองจังหวัดพัทลุง บริเวณอำเภอรัตนภูมิ นาหม่อม สะเดา หาดใหญ่ และอำเภอเมือง จังหวัดสงขลา มีปริมาณฝน 0.0 – 10.5 มม.

ข้อมูลสถานการณ์ฝนในพื้นที่ลุ่มน้ำทะเลสาบสงขลา ณ วันที่ 13 กรกฎาคม 2559 เวลา 07.00 น.

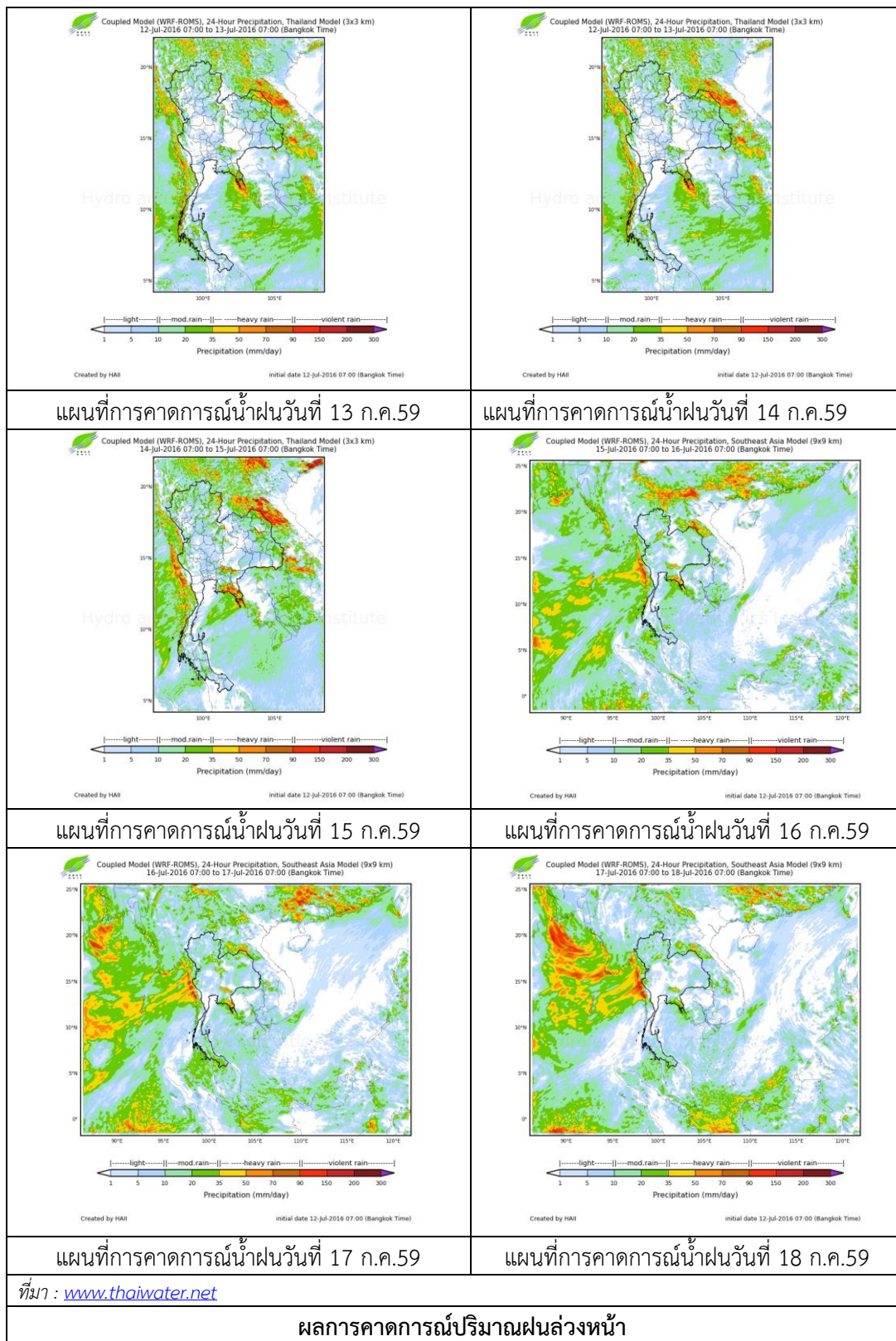
| ลำดับ | สถานี | 13 ก.ค. 2559 |
|-------|---|--------------|
| 1 | อ.ศรีนครินทร์ จ.พัทลุง | 0.0 |
| 2 | ต.บ้านพร้าว อ.ป่าพะยอม จ.พัทลุง | 0.0 |
| 3 | ต.คลองทรายขาว อ.งหรา จ.พัทลุง | 8.4 |
| 4 | อ.ตะโหมด จ.พัทลุง | 0.0 |
| 5 | ศูนย์อุทกวิทยา อ.เมือง จ.พัทลุง | 0.2 |
| 6 | ต.เขาพระ อ.รัตภูมิ จ.สงขลา | 0.0 |
| 7 | ต.พิจิตร อ.นาหม่อม จ.สงขลา | 0.0 |
| 8 | บ้านทุ่งปราบ อ.สะเดา จ.สงขลา | 1.7 |
| 9 | หาดใหญ่ ต.คลองหอยโข่ง อ.หาดใหญ่ จ.สงขลา | 10.4 |
| 10 | ต.บ่อয়ง อ.เมือง จ.สงขลา | “ฝ” |
| 11 | ต.เชิงแส อ.กระแสสินธุ์ จ.สงขลา | 10.5 |

หมายเหตุ “ฝ” คือ ฝนวัดปริมาณไม่ได้ (ต่ำกว่า 0.1 มิลลิเมตร)



ภาพเรดาร์ตรวจอากาศ “สathingพระ” ณ วันที่ 13 กรกฎาคม 2559 (ที่มา : กรมอุตุนิยมวิทยา)

สถานการณ์น้ำฝน



3) ข้อมูลปริมาณน้ำในลำน้ำ

ลุ่มน้ำทะเลสาบสงขลา ปัจจุบันสถานการณ์น้ำในลำน้ำโดยทั่วไปยังคงอยู่ในภาวะปกติ (ระดับน้ำต่ำกว่าระดับตลิ่งต่ำสุด) ระดับน้ำในลำน้ำส่วนใหญ่มีแนวโน้มลดลง/ทรงตัว

สถานการณ์น้ำท่า (9 ก.ค. – 13 ก.ค. 2559 ที่มา: กรมชลประทาน)

| สถานี | แม่น้ำ | อำเภอ | จังหวัด | ระดับ | เสาร์ | อาทิตย์ | จันทร์ | อังคาร | พุธ |
|--------|----------|-------------|---------|---------|-------|---------|--------|--------|-------|
| | | | | ตลิ่ง | 9 | 10 | 11 | 12 | 13 |
| | | | | ปริมาณ | ก.ค. | ก.ค. | ก.ค. | ก.ค. | ก.ค. |
| | | | | น้ำ(ลบ. | | | | | |
| | | | | ม./วิ.) | | | | | |
| X.170 | คลองลำ | ศรีนครินทร์ | พัทลุง | 25.20 | 20.33 | 20.33 | 20.30 | 20.3 | 20.20 |
| | | | | 580 | 5.45 | 5.45 | 4.70 | 4.70 | 2.20 |
| X.265 | คลองน่วย | เมือง | พัทลุง | 8.00 | 6.60 | 6.82 | 6.65 | 6.65 | 6.78 |
| | | | | 7 | 0.20 | 0.66 | 0.30 | 0.30 | 0.56 |
| X.174 | คลองหะ | หาดใหญ่ | สงขลา | 8.88 | 4.34 | 4.34 | 4.34 | 4.34 | 4.34 |
| | | | | 388 | 0.70 | 0.70 | 0.70 | 0.70 | 0.70 |
| X.173A | คลองอู่ | สะเดา | สงขลา | 15.90 | 9.60 | 9.60 | 9.43 | 9.40 | 9.40 |
| | | | | 258 | 1.50 | 1.50 | 0.23 | 0.00 | 0.00 |
| X.90 | คลองอู่ | คลองหอย | สงขลา | 8.00 | 2.00 | 2.03 | 2.10 | 2.10 | 2.08 |
| | | | | 580 | 0.00 | 0.00 | 0.00 | 0.00 | 0.88 |
| X.44 | คลองอู่ | หาดใหญ่ | สงขลา | 7.40 | -0.12 | -0.06 | -0.10 | -0.09 | -0.11 |
| | | | | 582 | 2.80 | 3.40 | 3.00 | 3.10 | 2.90 |

หมายเหตุ * ไม่มีข้อมูล

สถานีบ้านหาดใหญ่ใน – ต.หาดใหญ่ อ.หาดใหญ่
จ.สงขลา (ลุ่มน้ำทะเลสาบสงขลา)



สถานีสะพานบ้านบางศาลา – ต.บ้านพรุ อ.หาดใหญ่
จ.สงขลา (ลุ่มน้ำทะเลสาบสงขลา)



ปริมาณน้ำในลำน้ำของคลองต่างๆ ในพื้นที่ลุ่มน้ำทะเลสาบสงขลา

สถานีคลองอู่ตะเภาตอนล่าง ต.หาดใหญ่ อ.หาดใหญ่
จ.สงขลา (ลุ่มน้ำทะเลสาบสงขลา)



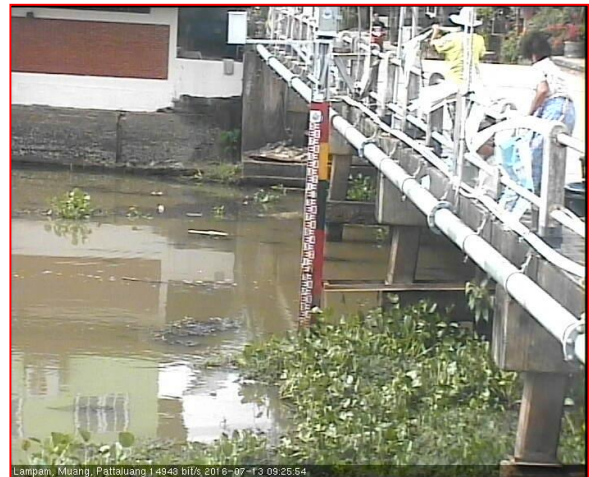
สถานีคลองตะโหมด - ต.แม่ขีรี อ.ตะโหมด
จ.พัทลุง (ลุ่มน้ำทะเลสาบสงขลา)



สถานีคลองนาท่อม - ต.ร่มเมือง อ.เมือง
จ.พัทลุง (ลุ่มน้ำทะเลสาบสงขลา)



สถานีลำป่า ต.ลำป่า อ.เมือง
จ.พัทลุง (ลุ่มน้ำทะเลสาบสงขลา)



ปริมาณน้ำในลำน้ำของคลองต่างๆ ในพื้นที่ลุ่มน้ำทะเลสาบสงขลา