

## สรุปสถานการณ์น้ำของประเทศ วันที่ ๙ ธันวาคม ๒๕๕๙

๑. ฝน การคาดการณ์ปริมาณฝน (มิลลิเมตร) เดือน ธันวาคม ๒๕๕๙ มกราคม และกุมภาพันธ์ ๒๕๖๐ เปรียบเทียบกับค่าปกติ [ค่าปกติ = ค่าเฉลี่ยฝนในคาบ ๓๐ ปี (๒๕๒๔ - ๒๕๕๓)] มีรายละเอียดตามตาราง/

ภาค/เดือน (ปริมาณฝนคาดการณ์)	ธันวาคม ๒๕๕๙		มกราคม ๒๕๖๐		กุมภาพันธ์ ๒๕๖๐	
	ค่าประมาณ (มม.)	ความหมาย	ค่าประมาณ (มม.)	ความหมาย	ค่าประมาณ (มม.)	ความหมาย
เหนือ	๕ - ๑๕ มม.	ใกล้เคียงค่าปกติ	๐ - ๑๐ มม.	ใกล้เคียงค่าปกติ	๑๐ - ๒๐ มม.	ใกล้เคียงค่าปกติ
ตะวันออกเฉียงเหนือ	๐ - ๑๐ มม.	ใกล้เคียงค่าปกติ	๐ - ๑๐ มม.	ใกล้เคียงค่าปกติ	๑๐ - ๒๐ มม.	ใกล้เคียงค่าปกติ
กลาง	๐ - ๑๐ มม.	ใกล้เคียงค่าปกติ	๑๐ - ๒๐ มม.	สูงกว่าค่าปกติเล็กน้อย	๑๕ - ๓๐ มม.	สูงกว่าค่าปกติเล็กน้อย
ตะวันออกเฉียงใต้	๐ - ๑๐ มม.	ใกล้เคียงค่าปกติ	๑๕ - ๓๐ มม.	สูงกว่าค่าปกติเล็กน้อย	๓๐ - ๕๐ มม.	สูงกว่าค่าปกติเล็กน้อย
ภาคใต้ฝั่งตะวันออก	๒๓๐ - ๒๕๐ มม.	สูงกว่าค่าปกติเล็กน้อย	๖๐ - ๙๐ มม.	สูงกว่าค่าปกติเล็กน้อย	๔๐ - ๖๐ มม.	สูงกว่าค่าปกติเล็กน้อย
ภาคใต้ฝั่งตะวันตก	๗๐ - ๑๐๐ มม.	สูงกว่าค่าปกติเล็กน้อย	๒๐ - ๔๐ มม.	สูงกว่าค่าปกติเล็กน้อย	๓๐ - ๕๐ มม.	สูงกว่าค่าปกติเล็กน้อย
กรุงเทพฯ และปริมณฑล	๐ - ๑๐ มม.	ใกล้เคียงค่าปกติ	๑๐ - ๒๐ มม.	สูงกว่าค่าปกติเล็กน้อย	๒๐ - ๔๐ มม.	สูงกว่าค่าปกติเล็กน้อย

ที่มาข้อมูล : กรมอุตุนิยมวิทยา พยากรณ์อากาศ ๓ เดือน ([http://www.tmd.go.th/month\\_forecast.php](http://www.tmd.go.th/month_forecast.php))

ปริมาณฝน ณ วันที่ ๗ ธันวาคม ๒๕๕๙	หน่วย	เหนือ	กลาง	ตะวันออกเฉียงเหนือ	ตะวันออก	ใต้	ทั้งประเทศ
ฝนสูงสุด ๒๔ ชม. สถานีอุตุนิยมวิทยา	มม.	ไม่มีฝน	๐.๑ สมุทรปราการ สกษ.	ไม่มีฝน	ไม่มีฝน	๖๓.๗ เกาะสมุย สุราษฎร์ธานี	๖๓.๗ เกาะสมุย สุราษฎร์ธานี
ฝนสะสมปี ๕๘	มม.	๑๐๓๑.๓ + ๒๗๒.๓	๑๒๒๙.๔ + ๙.๖	๑๒๐๕.๔ + ๒๔๔.๙	๑๗๙๔.๖ + ๒๒๕.๗	๑๗๔๓.๕ + ๒๙๒.๑	๑๓๕๓.๓ + ๒๖๒.๕
ฝนสะสมปี ๕๙	มม.	๑๓๐๓.๕ + ๒๑%	๑๒๓๙.๐ + ๑%	๑๔๕๐.๓ + ๑๖.๙%	๒๐๒๐.๓ + ๑๑%	๒๐๓๕.๖ + ๑๔%	๑๖๑๘.๘ + ๑๖%
ฝนสะสม ๓๐ ปี	มม.	๑๒๒๔.๓	๑๒๗๑.๐	๑๔๐๑.๗	๑๘๘๒.๓	๒๑๔๐.๖	๑๕๔๘.๗

ที่มาข้อมูล : กรมอุตุนิยมวิทยา สรุปลักษณะอากาศรายวัน (<http://www.tmd.go.th/climate/climate.php>)

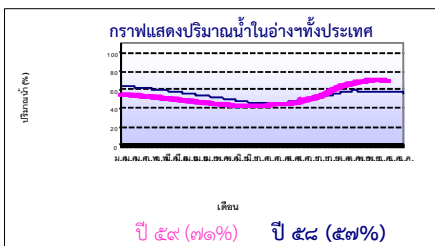
ปริมาณฝนสูงสุด ๒๔ ชม.เพิ่มเติม กรมอุตุนิยมวิทยาได้รายงานเพิ่มเติมโดยการบันทึกของเจ้าหน้าที่เป็นรายวัน ณ เวลา ๐๗.๐๐ น. ของวันนี้ ปริมาณฝนสูงสุดวันนีเท่ากับ ๑๗๕.๐ มม. ที่ อ.เกาะพะงัน จ.สุราษฎร์ธานี

### ๒. น้ำในอ่างเก็บน้ำขนาดใหญ่



ปริมาณน้ำในอ่าง	หน่วย	เหนือ	กลาง	ต.เฉียงเหนือ	ตะวันออก	ตะวันตก	ใต้	ทั้งประเทศ
น้ำในอ่างปี ๕๘	ล้าน(ลบ.ม) %	๑๐,๔๑๑ ๕๒%	๖๙๘ ๕๑%	๓,๙๓๘ ๕๗%	๙๑๒ ๗๕%	๑๘,๒๘๔ ๖๙%	๖,๓๘๗ ๗๘%	๔๐,๗๖๒ ๕๗%
น้ำในอ่างปี ๕๙	ล้าน(ลบ.ม) %	๑๖,๔๑๔ + ๒๔%	๑,๓๕๐ + ๔๘%	๖,๒๐๔ + ๒๗%	๙๑๔ + ๐%	๑๙,๔๔๓ + ๔%	๕,๙๐๙ - ๖%	๕๐,๕๙๙ + ๑๔%
๘ ธ.ค. ๕๙	%	๖๖%	๙๙%	๗๔%	๗๕%	๗๓%	๗๒%	๗๑%
น้ำในอ่างปี ๕๙	ล้าน(ลบ.ม) %	๒๓,๑๐๐ - ๓๒%	๑,๒๖๐ + ๖%	๖,๗๑๑ - ๑๔%	๙๗๓ - ๘%	๒๔,๖๓๒ - ๒๐%	๖,๗๒๘ - ๑๐%	๖๓,๔๐๔ - ๒๑%
๔ ธ.ค. ๕๙	%	๙๘%	๙๓%	๘๘%	๘๓%	๙๓%	๘๒%	๙๒%

ที่มาข้อมูล : กรมชลประทาน ตารางสรุปปริมาณน้ำในอ่างเก็บน้ำทั่วประเทศ ([http://water.rid.go.th/flood/flood/res\\_table.htm](http://water.rid.go.th/flood/flood/res_table.htm))



หมายเหตุ ๑. อ่างที่มีปริมาณน้ำต่ำกว่า ๕๐% ของความจุมี ๗ อ่าง คือ ๑.บางหลวง (๓๒%) ๒.น้ำพุ (๓๙%) ๓.ลำตะคอง (๓๙%) ๔.ปรามบุรี (๓๙%) ๕.แม่กวาง (๔๓%) ๖.ลำพระเพลิง (๕๖%) และ๗.ลำแพระ (๔๘%)

๒. อ่างที่มีปริมาณน้ำเก็บกักตั้งแต่ ๘๐% ของความจุ มี ๑๔ อ่าง ได้แก่ ๑.สิริกิติ์ (๘๑%) ๒.นฤปดินทรจินดา (๘๑%) ๓.บางพระ (๘๓%) ๔.สิรินธร (๘๔%) ๕.รัชชประภา (๘๗%) ๖.กวิกรม (๙๓%) ๗.จุฬาภรณ์ (๙๗%) ๘.อุบลรัตน์ (๙๗%) ๙.ขุนด่านฯ (๙๘%) ๑๐.ป่าสักฯ (๙๙%) ๑๑.แควน้อย (๙๙%) ๑๒.ทับเสลา (๑๐๑%) ๑๓.กระเสียว (๑๐๑%) และ๑๔.กวีอหามา (๑๐๕%)

### ๓. สรุปสถานการณ์น้ำในแม่น้ำและลุ่มน้ำสำคัญ

กรมชลประทาน : (<http://www.rid.go.th/๒๐๐๙/>)

- **สรุปสถานการณ์น้ำทั่วประเทศ** (ศูนย์ประมวลวิเคราะห์สถานการณ์น้ำ: สรุปสถานการณ์น้ำประจำวัน (๘ ธ.ค.) : **สถานการณ์น้ำที่อยู่ในเกณฑ์น้ำน้อย** ได้แก่ สถานี P.๑ จ.เชียงใหม่ สถานี P.๗A จ.กำแพงเพชร, สถานี P.๑๗ จ.นครสวรรค์, สถานี W.๔A จ.ตาก, สถานี Y.๑ C จ.แพร่, สถานี N.๑ จ.น่าน, สถานี N.๕A จ.พิษณุโลก, สถานี N.๖๗ จ.นครสวรรค์, สถานี Kgt.๑๐ จ.สระแก้ว, และสถานี Kgt.๓ จ.ปราจีนบุรี **สถานการณ์น้ำที่อยู่ในเกณฑ์ปกติ** ได้แก่ สถานี Y.๑๖ จ.พิษณุโลก, สถานี M.๖A จ.บุรีรัมย์, สถานี M.๗ จ.อุบลราชธานี สถานี X.๑๕๘ จ.ชุมพร และสถานี X.๑๑๔A จ.นราธิวาส **สถานการณ์น้ำที่อยู่ในเกณฑ์น้ำท่วม** ได้แก่ สถานี M.๙ จ.ศรีสะเกษ **สถานการณ์น้ำท่วม** ได้แก่ สถานี X.๓๗A จ.สุราษฎร์ธานี **แนวโน้มระดับน้ำ** แม่น้ำป่าสัก แม่น้ำวัง แม่น้ำมูล แม่น้ำพระสทิง แม่น้ำท่าตะเภา และแม่น้ำโก-ลก มีแนวโน้มระดับน้ำลดลง แม่น้ำบางปะกง และแม่น้ำตาปี มีแนวโน้มระดับน้ำเพิ่มขึ้น แม่น้ำยม และแม่น้ำน่าน มีแนวโน้มระดับน้ำทรงตัว

- **สถานการณ์น้ำในแม่น้ำโขง** (ศูนย์ประมวลวิเคราะห์สถานการณ์น้ำ: สรุปสถานการณ์น้ำประจำวัน : อ้างอิง MRC: Mekong River Commission ; <http://division.dwr.go.th/brdh/>) ณ วันที่ ๘ ธันวาคม ๒๕๕๙ ที่สถานีเชียงแสน เชียงคาน หอนงคาย นครพนม มุกดาหาร และโขงเจียม วัดระดับน้ำได้ ๒.๒๗, ๖.๘๖, ๔.๐๑, ๒.๘๘, ๒.๙๘ และ ๓.๔๖ เมตร ตามลำดับ เปรียบเทียบกับตลิ่ง มีค่าเท่ากับ -๑๐.๕๓, -๙.๑๔, -๘.๑๙, -๙.๖๑, -๙.๐๒ และ -๑๐.๐๔ เมตร ตามลำดับ **แนวโน้มระดับน้ำท่า** สถานีหอนงคาย มีแนวโน้มระดับน้ำเพิ่มขึ้น สถานีเชียงแสน เชียงคาน นครพนม และมุกดาหาร และโขงเจียม และ มีแนวโน้มระดับน้ำลดลง

กรมทรัพยากรน้ำ : (<http://www.dwr.go.th/home>)

- ระบบปฏิบัติการเฝ้าระวัง และเตือนภัยล่วงหน้าหาลาก - ดินถล่ม (Early Warning) (สำนักวิจัย พัฒนา และอุทกวิทยา : <http://ews.dwr.go.th>) (๘ ธ.ค.) - ไม่มีการเตือนภัย -
- ระบบติดตามและเฝ้าระวังสถานการณ์น้ำ (ศูนย์ป้องกันวิกฤติน้ำ : <http://mekhala.dwr.go.th/main/> และ [line-rายงานสถานการณ์น้ำ](http://line-rายงานสถานการณ์น้ำ))
- โครงการสำรวจติดตั้งระบบตรวจวัดสถานการณ์น้ำทางไกลอัตโนมัติ (ในลุ่มน้ำ) ได้แก่

- สถานการณ์น้ำของสถานีโทรมาตรลุ่มน้ำเจ้าพระยา (ณ วันที่ ๘ ธ.ค.๕๙) ลุ่มน้ำเจ้าพระยา ปัจจุบันสถานการณ์น้ำในลำน้ำโดยทั่วไปยังคงอยู่ในภาวะปกติ (ระดับน้ำต่ำกว่าระดับตลิ่งต่ำสุด) มีระดับน้ำลดลงจากเมื่อวานเล็กน้อย
- สถานการณ์น้ำของสถานีโทรมาตรลุ่มน้ำยม-น่าน (ณ วันที่ ๘ ธ.ค.๕๙) ลุ่มน้ำยม-น่าน ปัจจุบันสถานการณ์น้ำในลำน้ำโดยทั่วไปยังคงอยู่ในภาวะปกติ (ระดับน้ำต่ำกว่าระดับตลิ่งต่ำสุด) ระดับน้ำในลำน้ำส่วนใหญ่มีแนวโน้มลดลง
- สถานการณ์น้ำของสถานีโทรมาตรลุ่มน้ำบางปะกง-ปราจีนบุรี (ณ วันที่ ๘ ธ.ค.๕๙) ลุ่มน้ำบางปะกง ปัจจุบันสถานการณ์น้ำในลำน้ำโดยทั่วไปยังคงอยู่ในภาวะปกติ (ระดับน้ำต่ำกว่าระดับตลิ่งต่ำสุด) ระดับน้ำในลำน้ำส่วนใหญ่มีแนวโน้มลดลง
- สถานการณ์น้ำของสถานีโทรมาตรลุ่มน้ำโขง ชี มูล (ณ วันที่ ๗ ธ.ค.๕๙) ลุ่มน้ำโขง ชี มูล ปัจจุบันสถานการณ์น้ำในลำน้ำโดยทั่วไปยังคงอยู่ในภาวะปกติ (ระดับน้ำต่ำกว่าระดับตลิ่งต่ำสุด) ระดับน้ำในลำน้ำส่วนใหญ่มีแนวโน้มลดลง
- สถานการณ์น้ำของสถานีโทรมาตรลุ่มน้ำทะเลสาบสงขลา (ณ วันที่ ๘ ธ.ค.๕๙) ลุ่มน้ำทะเลสาบสงขลา ปัจจุบันสถานการณ์น้ำในลำน้ำโดยทั่วไปยังคงอยู่ในภาวะปกติ (ระดับน้ำต่ำกว่าระดับตลิ่งต่ำสุด) ระดับน้ำในลำน้ำส่วนใหญ่มีแนวโน้มลดลง แต่มีพื้นที่ประสบอุทกภัย ได้แก่ จ.พัทลุง และสงขลา
- โครงการจัดตั้งศูนย์ปฏิบัติการและข้อมูลเพื่อการบริหารจัดการทรัพยากรน้ำ ได้แก่
  - สถานการณ์น้ำจากกล้องเชื่อมโยงสัญญาณภาพจากกล้อง CCTV ณ วันที่ ๘ ธ.ค.๕๙ : สถานการณ์น้ำทั่วไปอยู่ในเกณฑ์ปกติ

๔. พายุหมุน (อุตุนิยมวิทยา) พายุไซโคลน “วารัดห์” (VARDHA) บริเวณอ่าวเบงกอล ส่วนแนวปะทะอากาศบริเวณด้านตะวันออกของประเทศญี่ปุ่น แต่ไม่มีผลกระทบต่อประเทศไทย-

๕. สถานการณ์น้ำ กรมป้องกันและบรรเทาสาธารณภัย (๘ ธ.ค.) รายงานน้ำท่วม ได้แก่ จ.สุราษฎร์ธานี ตั้งแต่วันที่ ๒ ธ.ค. ฝนตกหนักทำให้น้ำป่าไหลหลากเข้าท่วมพื้นที่ ได้แก่ อ.พุนพิน ศิริรัฐนิคม ตอนล่าง วิวาดี ท่าฉาง ไชยา กาญจนดิษฐ์ พระแสง บ้านนาสาร เกาะสมุย บ้านนาเดิม ท่าชนะ เมืองงา ชัยบุรี เคียนซา เกาะพะงัน และเวียงสระ ประชาชนได้รับผลกระทบ ๓๒,๗๘๗ ครัวเรือน ๑๐๖,๘๗๔ คน ปัจจุบันมีฝนตกเล็กน้อย ยังคงเฝ้าระวังพิเศษ ๗ อำเภอ (พุนพิน กาญจนดิษฐ์ ไชยา ตอนล่าง และเคียนซา) จ.นครศรีธรรมราช ตั้งแต่วันที่ ๒ ธ.ค. ฝนตกหนักทำให้น้ำป่าไหลหลากเข้าท่วมพื้นที่ ได้แก่ อ.ชะอวด ทุ่งสง จุฬาภรณ์ ร่อนพิบูลย์ ปากพั่น สิขล ท่าศาลา นพิตำ พระพรหม หัวไทร บางขัน นาบอน ทัพูน พรหมคีรี เติมนพระเกียรติ เขียวใหญ่ ฉวาง เมือง ขนอม ช้างกลาง ทุ่งใหญ่ ลานสกา และถ้ำพรณรา ประชาชนได้รับผลกระทบ ๓๐๑,๕๘๗ คน ๑๐๘,๖๙๕ ครัวเรือน ปัจจุบันยังมีฝนตกเล็กน้อย จ.ชุมพร วันที่ ๓-๕ ธ.ค. ฝนตกหนักทำให้น้ำป่าไหลหลากเข้าท่วมพื้นที่ ได้แก่ อ.เมืองฯ ทุ่งตะโก หลังสวน สวี ประทิว ท่าชนะ หลังสวน และละแม ประชาชนได้รับผลกระทบ ๙,๒๐๓ ครัวเรือน ๒๑,๘๓๔ คน ปัจจุบันยังมีฝนตกในพื้นที่ จ.ตรัง วันที่ ๒ ธ.ค. ฝนตกหนักทำให้น้ำท่วมขังในพื้นที่ ได้แก่ อ.รัษฎา เมืองงา นาโยง ห้วยยอด วังวิเศษ ปะเหลียน และย่านตาขาว ประชาชนได้รับผลกระทบ ๓๓,๐๐๕ ครัวเรือน ๔๐,๔๐๑ คน ปัจจุบันมีฝนตกเล็กน้อย ที่อ.เมืองระดะบันสูงชัน จ.สงขลา ตั้งแต่วันที่ ๑ ธ.ค. ฝนตกหนักทำให้น้ำท่วมขังในพื้นที่ ได้แก่ อ.เมืองฯ นาหม่อม สะบ้าย้อย หาดใหญ่ สะเดา ระโนด สิงหนคร กระแสสินธุ์ สทิงพระ และควนเนียง ประชาชนได้รับผลกระทบ ๒๔,๒๖๖ ครัวเรือน ๘๑,๓๑๙ คน ปัจจุบันมีฝนตกเล็กน้อย จ.พัทลุง ตั้งแต่วันที่ ๒ ธ.ค.เกิดฝนตกหนักทำให้น้ำท่วมขังในพื้นที่ ได้แก่ อ.กงหรา เมืองงา ควนขนุน บางแก้ว ปากพะยูน ศรีบรรพต ป่าพยอม ป่าบอน เขาชัยสน ศรีนครินทร์ และตะโหมด ประชาชนได้รับผลกระทบ ๓๑,๖๓๑ ครัวเรือน ๘๖,๔๐๓ คน ปัจจุบันมีฝนตกเล็กน้อย มีพื้นที่เฝ้าระวัง คือ อ.ควนขนุน และอ.เมืองงา จ.ปัตตานี ตั้งแต่วันที่ ๑ ธ.ค. เกิดฝนตกหนักทำให้น้ำท่วมขังในพื้นที่ ได้แก่ อ.สายบุรี โคกโพธิ์ ทุ่งยางแดง ยะรัง ทองจิก มายอ ยะหริ่ง ไม่น้ำนัง เมืองงา และปะนาเระ ประชาชนได้รับผลกระทบ ๑๙,๔๒๙ ครัวเรือน ๕๒,๖๗๓ คน ปัจจุบันสถานการณ์คลี่คลาย จ.ประจวบคีรีขันธ์ วันที่ ๖ ธ.ค.เกิดฝนตกหนักและมีน้ำป่าไหลหลากจากเทือกเขาตะนาวศรี ไหลเข้าท่วมในพื้นที่ ได้แก่ อ.บางสะพาน และอ.บางสะพานน้อย ประชาชนได้รับผลกระทบ ๑๑,๓๖๘ ครัวเรือน ๔๕,๖๔๙ คน ปัจจุบันมีฝนตกในพื้นที่ สถานการณ์วิกฤติน้ำ (ข่าว) จ.นครศรีธรรมราช ผอ.โครงการชลประทานนครศรีธรรมราช กล่าว ว่า ขณะนี้ฝนเริ่มลดลงหลายพื้นที่ ทำให้สถานการณ์อุทกภัยคลี่คลายลงไปอย่างมากอย่างในตัวเมือง นครศรีธรรมราช เส้นทางหลักกลับมาสัญจรไปมาได้แล้ว แต่ยังคงจับตาพื้นที่ริมชายฝั่งทะเลด้านอ่าวไทย อย่างเช่น อำเภอเชียรใหญ่ อ.หัวไทร อ.ปากพั่น ที่ยังมีน้ำท่วมเต็มในพื้นที่ เพราะเป็นพื้นที่รับน้ำจาก อ.ชะอวด อ.จุฬาภรณ์ อ.ร่อนพิบูลย์ อ.เฉลิมพระเกียรติ จ.สุราษฎร์ธานี หัวหน้าป.สุราษฎร์ธานี เปิดเผย ว่า ในวันนี้สถานการณ์น้ำท่วม ยังคงทรงตัว บางจุดกลับเข้าสู่ภาวะปกติเช่นที่ อ.เกาะพะงัน คงเหลือที่ อ.เกาะสมุย และอำเภอซึ่งเป็นทางผ่านของมวลน้ำก่อนไหลลงสู่ทะเล รวมถึงอำเภอที่มีแม่น้ำตาปีไหลผ่าน ประกอบด้วย ๖ อำเภอ คือ อ.กาญจนดิษฐ์ ตอนล่าง พุนพิน ท่าฉาง พระแสง และ เคียนซา วัดระดับน้ำสูงสุดอยู่ที่ ๓๐ - ๔๐ ซม.โดยล่าสุดพบว่าปริมาณฝนเริ่มลดลงแล้ว และหากไม่มีฝนตกลงมาเพิ่มเติม คาดว่าสถานการณ์น้ำท่วมของทุกพื้นที่จะกลับเข้าสู่ภาวะปกติภายใน ๓ วัน จ.ชุมพร ผู้ว่าฯ เปิดเผยว่า สถานการณ์น้ำท่วม เริ่มเข้าสู่สภาวะปกติ แต่ยังมีพื้นที่ลุ่มต่ำที่ยังมีน้ำท่วมขังอยู่ ทั้งนี้ หากไม่มีฝนตกลงมาอีก เชื่อว่า ๒-๓ วัน ก็จะคลี่คลายไปในทางที่ดีขึ้น ขณะที่ได้มีการช่วยเหลือประชาชนจากจังหวัดและหน่วยงานที่เกี่ยวข้องอย่างต่อเนื่อง จ.ตรัง ที่อบต. นาโยงใต้ อ.เมือง ได้มี กรรมการบริหาร และประธานฝ่ายบรรเทาทุกข์มูลนิธิราชประชานุเคราะห์ ในพระบรมราชูปถัมภ์ พร้อมด้วยอาสาสมัคร และเจ้าหน้าที่จากส่วนกลาง เดินทางไปมอบถุงยังชีพของพระบาทสมเด็จพระปรมินทรมหาภูมิพลอดุลยเดช และสมเด็จพระเจ้าอยู่หัวมหาวชิราลงกรณ บดินทรเทพยวรางกูร ที่พระราชทานแก่ราษฎรที่ประสบอุทกภัยพื้นที่ ต.นาโยงใต้ จำนวน ๙๙๖ ครอบครัว ซึ่งประกอบด้วยอาหาร เครื่องดื่ม และเครื่องครัวบางชนิด เช่น น้ำมัน และน้ำปลา ขณะที่ ได้เกิดพ่นกันแม่น้ำตรัง ซึ่งรั่วและพังทลาย ๒ จุด เมื่อคืนที่ผ่านมา โดยจุดแรกที่มี ๖ ต.บางรัก อ.เมือง ระยะความกว้างประมาณ ๑๐ เมตร จุดที่สองคือ หมู่ ๒ ต.หนองตรุด อ.เมือง ซึ่งได้พังทลายลงมาเป็นระยะทางประมาณ ๒๕ เมตร ส่งผลให้สวนยางพาราและบ้านเรือนของประชาชนชนได้รับความเสียหายเป็นบริเวณกว้าง เสาไฟฟ้าล้ม ๓ ต้น สายไฟฟ้าขาด ทำให้ไฟฟ้าดับ ชาวบ้านต้องเร่งขนย้ายสิ่งของและอพยพคน โดยเฉพาะผู้หญิง คนชรา และเด็ก ขึ้นมาอยู่บนถนนของพนัก ส่วนที่สถานการณ์น้ำท่วมที่บริเวณวัดประสิทธิ์ชัย หรือ วัดท่าจัน อ.เมืองตรัง พบว่า ระดับน้ำยังคงทรงตัว โดยเฉลี่ยอยู่ที่ ๒ เมตร ในขณะที่ทางศูนย์ ปก. เขต ๑๘ นำโดย ผอ.ป.ก.เขต ๑๘ ภูเก็ต ได้ระดมเครื่องสูบน้ำประสิทธิ์ภาพสูง ใช้เวลา ๑ นาที สูบน้ำได้ ๕ หมื่นลิตร มาทำการสูบน้ำออกจากบริเวณวัดท่าจัน ลงแม่น้ำตรัง ซึ่งมีเนื้อที่ ๓๐ ไร่ ระดับน้ำสูง ๒ เมตร ล้อมรอบไปด้วยพนักนั้น หากน้ำทางเหนือไม่ไหลเข้ามาภายในวัดจะใช้เวลา ๔๘ ชั่วโมง คาดว่าน้ำจะแห้ง แต่หากน้ำเหนือยังเต็มเข้ามาเรื่อย ๆ ก็จะใช้เวลา ๑ สัปดาห์ ซึ่งในวันนี้นับบรรดาพระภิกษุสงฆ์ไม่สามารถปฏิบัติกิจของสงฆ์ได้ เนื่องจากปัจจุบันประสบปัญหาน้ำท่วมโบสถ์ รวมถึง โรงเรียนและศาลาต่าง ๆ ทำให้ชาวบ้านต้องนำอาหารมาถวาย จ.สงขลา ชาวบ้านอีกนับร้อยครัวเรือน ทั้งในชุมชนหัวเค็ด และชุมชนที่อยู่ริมคลองระโนด รวมทั้งพระสงฆ์ในวัดสี่หยง ก็ยังใช้ชีวิตกินอยู่กับน้ำต่อเนื่องมาหลายวัน จากสภาพน้ำท่วมขัง และลดลงช้ามาก เพราะน้ำในทะเลสาบสงขลาขังหนุนสูง เช่นเดียวกับพื้นที่ริมทะเลสาบสงขลาอีก ๓ อำเภอ ทั้ง อ.กระแสสินธุ์ อ.สทิงพระ และ อ.สิงหนคร ซึ่งอยู่ในสภาพที่ไม่ต่างจากทะเล เพราะยังมีน้ำท่วมตลอดแนวชายฝั่งทะเลสาบสงขลา

๖. คาดการณ์สภาพอากาศ ๗ วัน (กรมอุตุนิยมวิทยา) บริเวณภาคเหนือและภาคตะวันออกเฉียงเหนือจะมีอากาศหนาวเย็นต่อเนื่อง อุณหภูมิจะลดลงได้อีก ๒-๓ องศาเซลเซียส ส่วนภาคกลางและภาคตะวันออกมีอากาศเย็น อุณหภูมิจะลดลงได้อีก ๑-๓ องศาเซลเซียส สำหรับภาคใต้ตอนล่างยังคงมีฝนตกต่อเนื่องตลอดสัปดาห์ กับมีฝนตกหนักบางแห่ง ส่วนคลื่นลมในบริเวณอ่าวไทยจะมีกำลังลดลง โดยมีคลื่นสูง ๑-๒ เมตร ตั้งแต่วันที่ ๘ ธ.ค. เป็นต้นไป

๗. พื้นที่ที่ควรเฝ้าระวังเตือนภัยวิกฤติน้ำ(น้ำท่วม ภัยแล้ง) : NASA (๒๔ ชั่วโมง): รายงานพื้นที่ที่อาจเกิดน้ำท่วม (๘ ธ.ค.) ได้แก่ ภาคใต้ คือ จ.ระนอง ชุมพร สุราษฎร์ธานี นครศรีธรรมราช ตรัง สงขลา และนราธิวาส กรมทรัพยากรธรณี (๘ ธ.ค.) ๑) ประกาศฉบับที่ ๓๕/๒๕๕๙ ลว.๖ ธ.ค. เวลา ๑๐.๕๐ น. ให้เฝ้าระวังภัยเหตุดินถล่มและน้ำป่าไหลหลากในพื้นที่ ระหว่างวันที่ ๖-๘ ธ.ค. โดยเฉพาะลุ่มน้ำชายฝั่งทะเลประจวบคีรีขันธ์ ได้แก่ จ.ประจวบคีรีขันธ์ (อ.เมือง ทัพสะแก บางสะพาน บางสะพานน้อย) ลุ่มน้ำตาปี ได้แก่ จ.สุราษฎร์ธานี (อ.ท่าชนะ ไชยา กาญจนดิษฐ์ บ้านนาสาร พระแสง พนม วิวาดี ศิริรัฐนิคม เกาะสมุย) ลุ่มน้ำชายฝั่งทะเลภาคใต้ฝั่งตะวันออก ได้แก่ จ.ชุมพร (อ.เมือง ปะทิว ท่าชนะ สวี ทุ่งตะโก หลังสวน พระโต๊ะ ละแม) จ.นครศรีธรรมราช (อ.เมือง นพิตำ ลานสกา ร่อนพิบูลย์ ทัพูน สิขล ฉวาง ขนอม เขียวใหญ่) และลุ่มน้ำทะเลสาบสงขลา ได้แก่ จ.สงขลา (อ.หาดใหญ่ สะเดา สะบ้าย้อย จะนะ รัตนภูมิ) จ.พัทลุง (อ.ศรีบรรพต ศรีนครินทร์ กงหรา ตะโหมด) ๒) พื้นที่ติดตามและเฝ้าระวังสถานการณ์ธรณีพิบัติภัยดินถล่มและน้ำป่าไหลหลาก ได้แก่ จ.ประจวบคีรีขันธ์ สุราษฎร์ธานี ชุมพร นครศรีธรรมราช สงขลา และพัทลุง ๓) รายงานพื้นที่คาดการณ์ปริมาณน้ำฝนที่อาจก่อให้เกิดดินถล่มล่วงหน้า ๓ วัน ได้แก่ จ.กาญจนบุรี ราชบุรี อุทัยธานี เพชรบุรี ประจวบคีรีขันธ์ ชุมพร สุราษฎร์ธานี นครศรีธรรมราช กระบี่ พัทลุง ตรัง สตูล สงขลา ยะลา นราธิวาส และปัตตานี เฝ้าระวังในระยะ ๒-๓ วัน

