



สรุปสถานการณ์น้ำ

16 สิงหาคม 2560

สำนักงานเลขานุการ
คณะกรรมการทรัพยากรน้ำแห่งชาติ

สรุปสถานการณ์น้ำ

วันที่ 16 สิงหาคม 2560



- น้ำเสีย (-)
- น้ำเค็มรุก
- ขาดแคลนน้ำ (-)
- น้ำระบายไม่ทัน(3)
เชียงราย กทม. ภูเก็ต
- น้ำท่วม (15)
- น้ำหลาก (5)
- ดินสไลด์ (-)
- วาดภัย (4)
เชียงใหม่ กาฬสินธุ์ มหาสารคาม พัทลุง

ปริมาณน้ำใช้การ 16 ส.ค. 2560

ภาค	ล้าน ลบ.ม.	%	เปรียบเทียบกับ เดือนก่อน	กว่าปี 59 (ล้าน ลบ.ม.)
เหนือ	6,890	38	เพิ่มขึ้น	4,194
กลาง	4,347	65	ลดลง	3,718
กลาง	431	33	ลดลง	125
ตะวันออก	5,481	43	เพิ่มขึ้น	3,448
ตะวันตก	7,132	52	ลดลง	385
ใต้	4,009	62	เพิ่มขึ้น	1,391
ไม่ประกาศ	22,191	47	เพิ่มขึ้น	12,177

ปริมาณฝนสะสมตั้งแต่ต้นปีถึงปัจจุบันรวม 1181.4 มม.
มากกว่าค่าปกติ 325.2 มม. 38%
อ่างเก็บน้ำขนาดใหญ่ มากกว่า ปีที่แล้ว 18%
มีปริมาณน้ำกักเก็บ 45,720 ล้าน ลบ.ม. (65%)
อ่างเก็บน้ำขนาดกลาง มากกว่า ปีที่แล้ว 29%
มีปริมาณน้ำกักเก็บรวม 3,297 ล้าน ลบ.ม. (74%)

น้ำในเขื่อน

- 81% ขึ้นไป เกณฑ์น้ำดีมาก 4 แห่ง
- 51 - 80% เกณฑ์น้ำดี 23 แห่ง
- 31 - 50% เกณฑ์น้ำพอใช้ 4 แห่ง
- ≤ 30% เกณฑ์น้ำน้อย 3 แห่ง

ลมตะวันตกเฉียงใต้

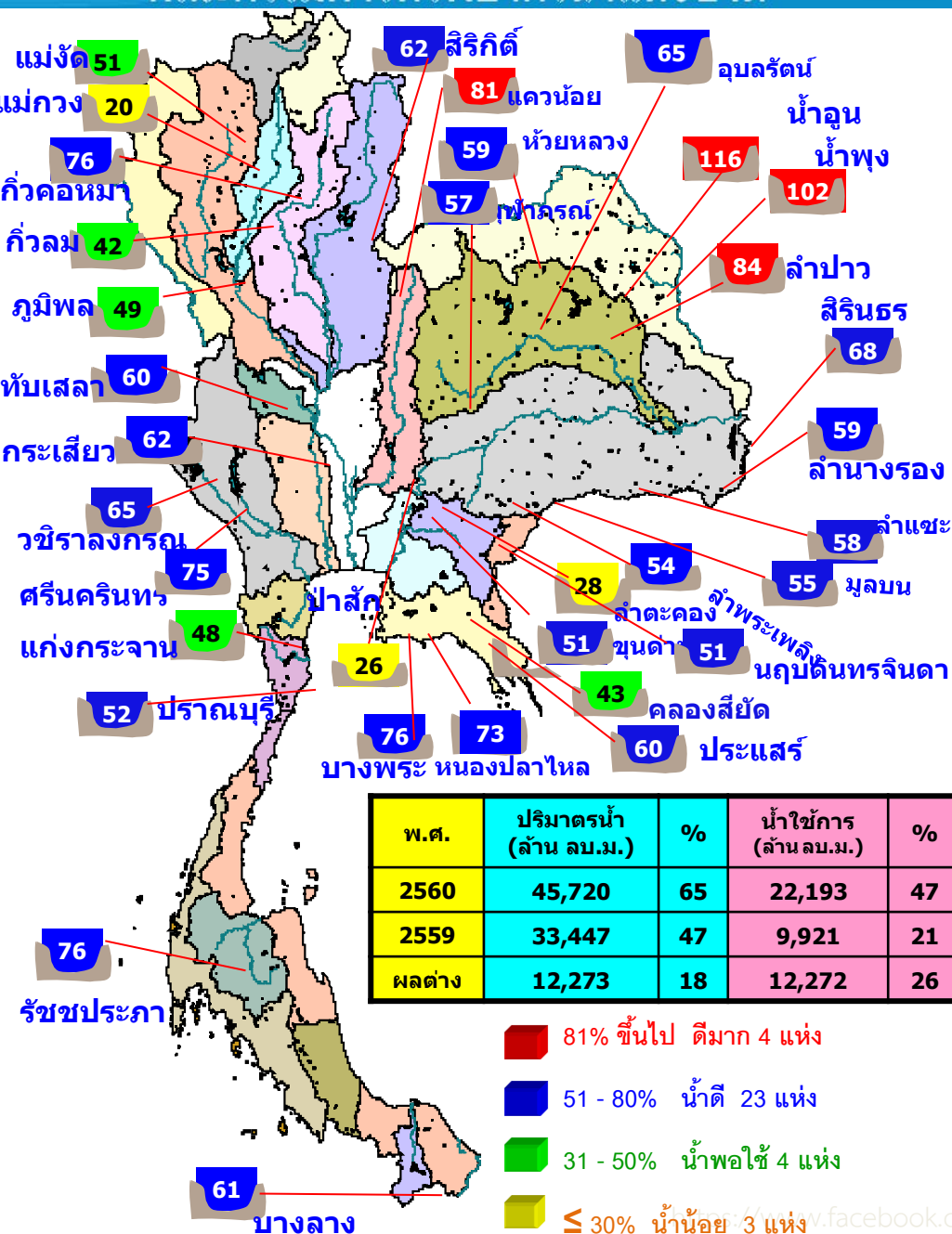
1. ปริมาณฝนสะสมตั้งแต่ต้นปี 2560 ถึงวันที่ 13 สิงหาคม 60 รวม 1181.4 มม. มากกว่าค่าเฉลี่ย 325.2 มม. (38%)
2. อ่างเก็บน้ำขนาดใหญ่มีปริมาณน้ำเก็บกักรวม 45,720 ล้าน ลบ.ม. (65%) มากกว่าปีที่แล้ว 18% (12,273 ล้าน ลบ.ม.)
3. อ่างเก็บน้ำขนาดกลาง มีปริมาณน้ำเก็บกักรวม 3,297 ล้าน ลบ.ม. (74%) มากกว่าปีที่แล้ว 29% (1,303 ล้าน ลบ.ม.)
4. พื้นที่ที่ต้องให้ความสนใจเรื่องน้ำ
 - 4.1 พื้นที่น้ำท่วม 15 จังหวัด สุโขทัย พิษณุโลก พิจิตร นครสวรรค์ อ่างทอง อัญญา หนองคาย นครพนม สกลนคร กาฬสินธุ์ ร้อยเอ็ด ยโสธร อุบลราชธานี นครศรีธรรมราช สตูล
 - 4.1.2 พื้นที่ระบายไม่ทัน 3 จังหวัด เชียงราย กทม. ภูเก็ต
 - 4.2 พื้นที่น้ำหลาก 5 จังหวัด น่าน ชลบุรี ระนอง พัทลุง ตรัง
 - 4.2.1 ขาดแคลนน้ำอุปโภค-บริโภค - จังหวัด
 - 4.2.2 ขาดแคลนน้ำเกษตร - จังหวัด
 - 4.3 น้ำเค็มรุก - จังหวัด
 - 4.4 คุณภาพน้ำ
 - 4.4.1 น้ำเสียเนื่องจากสิ่งปฏิกูล - จังหวัด
 - 4.4.2 น้ำเสียเนื่องจากน้ำท่วมขัง - จังหวัด

กนช

คณะกรรมการทรัพยากรน้ำแห่งชาติ

16 สิงหาคม 2560

สถานการณ์การเก็บกักน้ำในเขื่อนขนาดใหญ่ มีปริมาณน้ำสูงกว่าเกณฑ์กักเก็บน้ำสูงสุด 11 เขื่อน



เขื่อนกัวคองหมา	ลำปาง	76%
เขื่อนแควน้อยฯ	พิษณุโลก	81%
เขื่อนน้ำอูน	สกลนคร	116%
เขื่อนน้ำพุง	สกลนคร	102%
เขื่อนห้วยหลวง	อุดรธานี	59%
เขื่อนอุบลรัตน์	ขอนแก่น	65%
เขื่อนลำปาว	กาฬสินธุ์	84%
เขื่อนสิรินธร	อุบลราชธานี	68%
เขื่อนจุฬาภรณ์	ชัยภูมิ	57%
เขื่อนทับเสลา	อุทัยธานี	60%
เขื่อนประแสร์	ระยอง	60%

มีปริมาณน้ำต่ำกว่าเกณฑ์กักเก็บน้ำต่ำสุด 1 เขื่อน

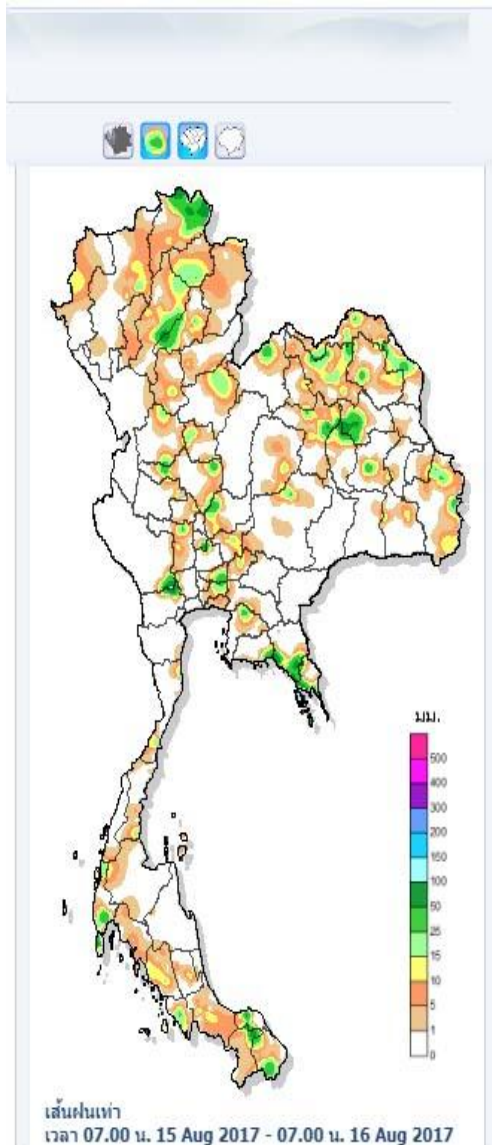
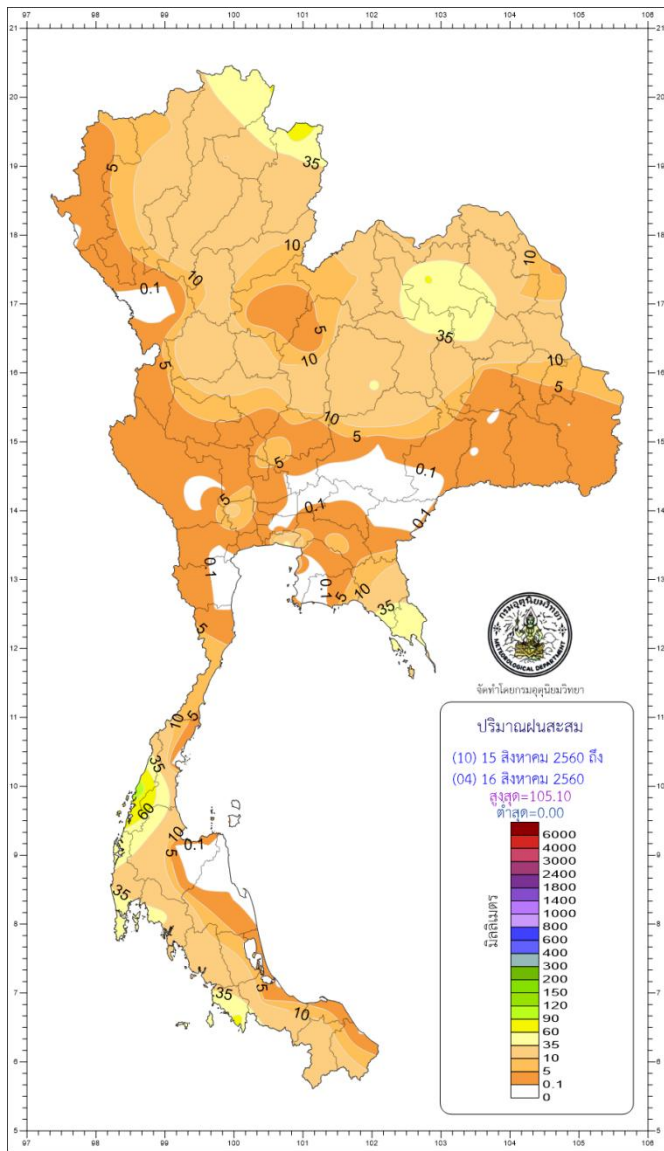
แม่กวางอุดมธรา	เชียงใหม่	20%
----------------	-----------	-----

สภาพน้ำและการระบายน้ำ กฟผ
รายงาน ณ วันที่ 16 สิงหาคม 2560

เขื่อน	A		B		C		D		E		F		G	
	ปริมาณน้ำไหลเข้าอ่าง (ล้าน ลบ.ม.)	แควระบายน้ำ (ล้าน ลบ.ม.)	ระบายน้ำผ่านเครื่องรวมอิทธิกรการสูญเสีย (ล้าน ลบ.ม.)	ปริมาณน้ำที่ สามารถใช้งานได้ (ล้าน ลบ.ม.)	ปริมาณน้ำที่ สามารถใช้งานได้ %	ใช้งานได้ (วิน)	ใช้ไดจนถึงวันที่							
1 เขื่อนภูมิพล	9.98	3.00	3.96	2850.70	29.50	720	5 ต.ค. 2562							
2 เขื่อนสิริกิติ์	32.33	5.00	5.91	3030.36	45.50	513	10 ม.ค. 2562							
3 เขื่อนศรีนครินทร์	16.04	6.00	6.06	3062.94	40.95	505	2 ม.ค. 2562							
4 เขื่อนวชิราลงกรณ	25.69	10.00	10.95	2743.95	46.92	251	23 เม.ย. 2561							
5 เขื่อนรัชชประภา	12.23	6.00	7.81	2949.33	68.79	378	28 ส.ค. 2561							
6 เขื่อนบางลาง	11.31	2.50	2.71	613.70	52.09	226	29 มี.ค. 2561							
7 เขื่อนอุบลรัตน์	8.48	10.00	8.36	995.66	53.83	119	12 ธ.ค. 2560							
8 เขื่อนท่าพง	1.45	0.30	0.19	159.83	101.93	841	4 ธ.ค. 2562							
9 เขื่อนสิรินธร	2.61	12.00	8.34	501.12	44.15	60	14 ต.ค. 2560							
10 เขื่อนจุฬาภรณ์	0.16	0.00	0.02	57.09	45.12	2,855	9 มี.ย. 2568							
11 เขื่อนป่าสักชลสิทธิ์	18.42	21.60	21.60	246.27	25.73	11	28 ส.ค. 2560							
12 เขื่อนแควน้อยบางลาง	9.37	17.28	5.10	718.40	80.18	141	3 ม.ค. 2561							
รวม	78.37	92.82	105.99	12,496										

แหล่งข้อมูล : การไฟฟ้าฝ่ายผลิตแห่งประเทศไทย

ปริมาณฝน 24 ชั่วโมง ที่ผ่านมา



• เส้นฝนเท่าสะสม 24 ชั่วโมง 7 วันย้อนหลัง

เหตุการณ์ฟ้าผ่าวังและเดือบกีย

จังหวัด	สถานี	15m	30m	1h	24h
		>=20mm, >=40mm, >=60mm, >=90mm.			
อบต. ศรีเมืองชุม					
อำเภอแม่สาย		0	0	0	110
จ.เชียงราย					

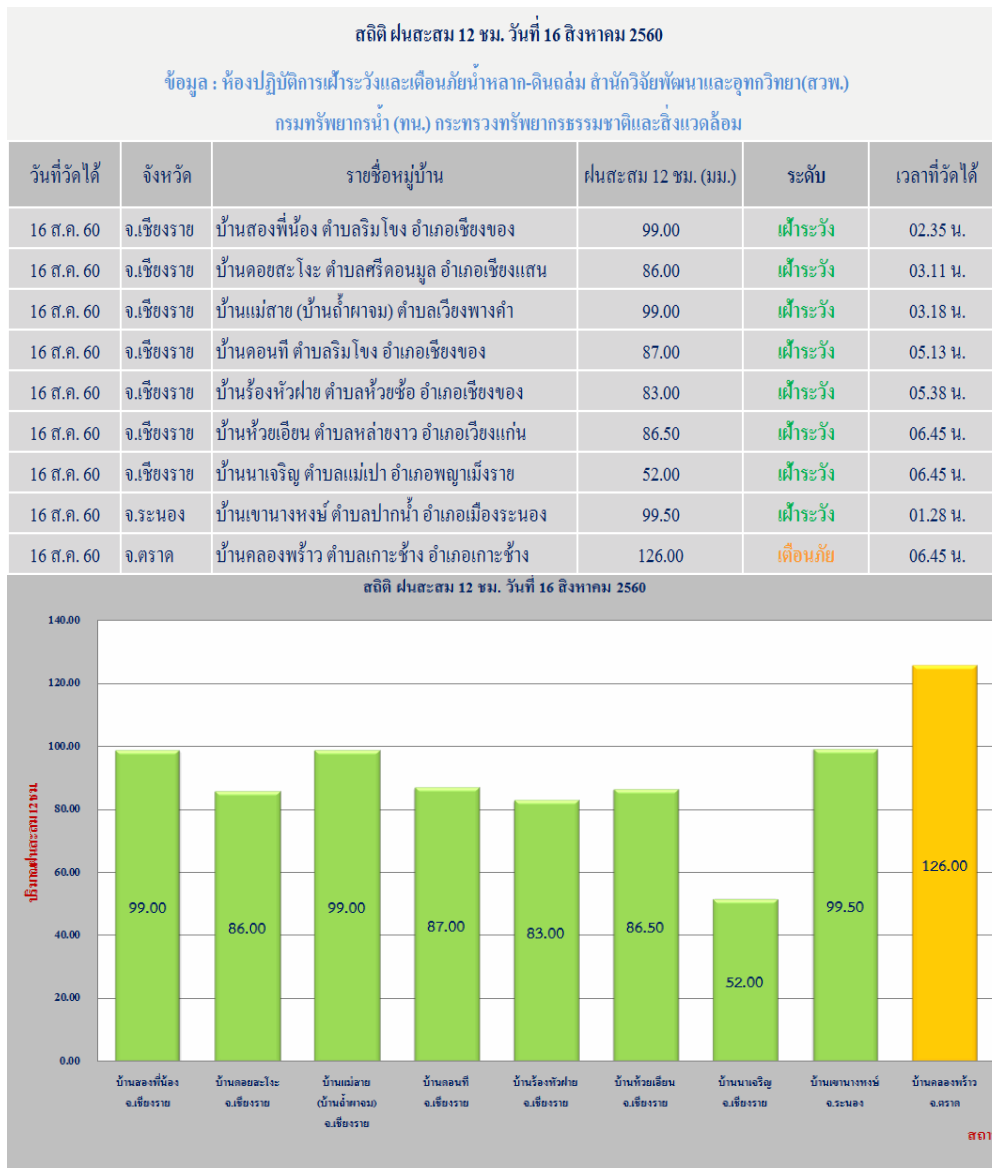
แสดงทั้งหมด



ข้อมูลปริมาณน้ำฝนสูงสุด

ฝนสะสมเมื่อวาน 7.00 น. - 7.00 น.		ฝนสะสมวันนี้ 7.00 น. - ชม ปัจจุบัน	
อบต.แม่ปางขาว	131.5	อบต.หนองปลาหมอ	131.0
อบต.ต้นหยงโป	99.5	ที่ว่าการ อ.เกาะช้าง	127.0
ที่ว่าการอำเภอโขง	99.2	อบต.สนามไชย	112.5
อบต.บ้านนา	92.0	อบต.ศรีเมืองชุม	110.0
เทศบาล ต.สีเกา	82.0	อบต.กมลา	95.0

สถิติ ฝนสะสม 12 ชม.



ปริมาณฝน 1 ม.ค.- 13 ส.ค. 2560 เปรียบเทียบกับค่าปกติ (พ.ศ. 2524-2553)

ฝนมากกว่าค่าปกติ ทุกภาค

+20%

ภาคเหนือ	
ปริมาณฝน (มม.)	857.7
ผลต่างจากค่าปกติ (มม.)	+ 142.5
ผลต่างจากค่าปกติ (%)	+ 20

+33%

ภาคตะวันออกเฉียงเหนือ	
ปริมาณฝน (มม.)	1152.3
ผลต่างจากค่าปกติ (มม.)	+ 288.5
ผลต่างจากค่าปกติ (%)	+ 33

37%

ภาคกลาง	
ปริมาณฝน (มม.)	935.8
ผลต่างจากค่าปกติ (มม.)	+ 253.5
ผลต่างจากค่าปกติ (%)	+ 37

+19%

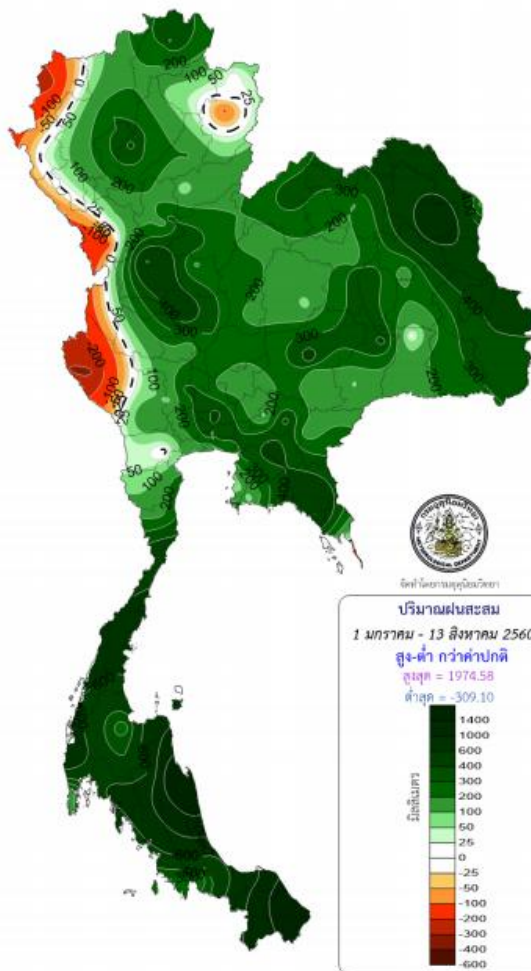
ภาคตะวันออก	
ปริมาณฝน (มม.)	1300.9
ผลต่างจากค่าปกติ (มม.)	+ 203.3
ผลต่างจากค่าปกติ (%)	+ 19

+116%

ภาคใต้ฝั่งตะวันออก	
ปริมาณฝน (มม.)	1426.4
ผลต่างจากค่าปกติ (มม.)	+ 766.1
ผลต่างจากค่าปกติ (%)	+ 116

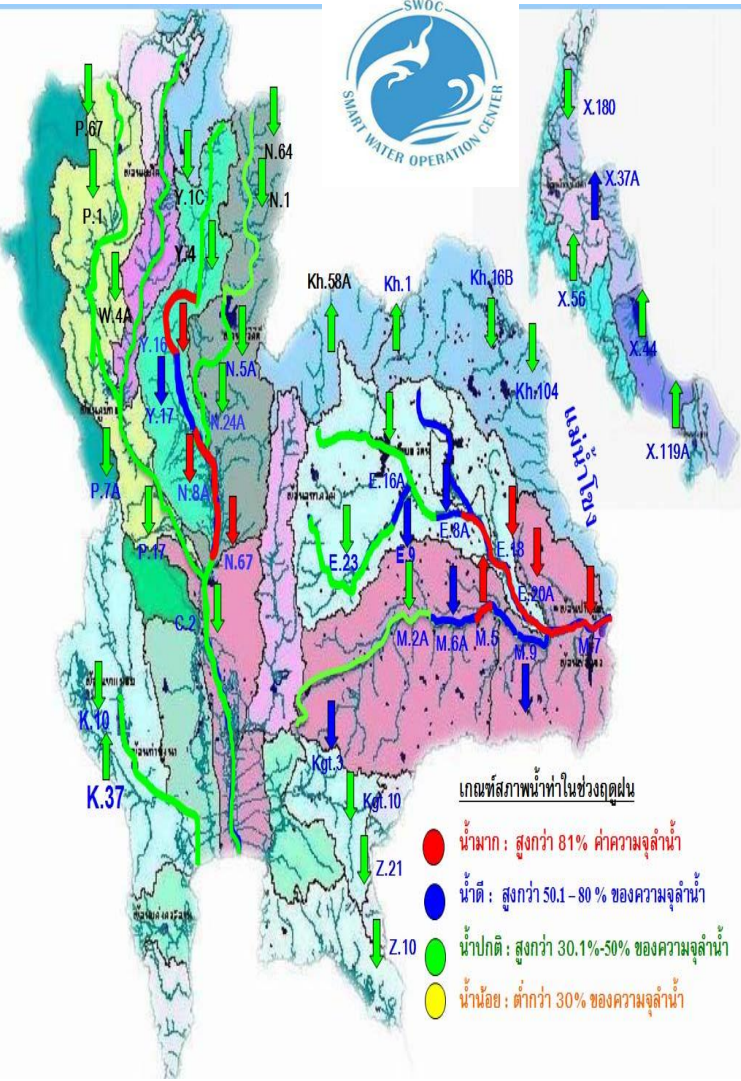
+34%

ภาคใต้ฝั่งตะวันตก	
ปริมาณฝน (มม.)	1898.5
ผลต่างจากค่าปกติ (มม.)	+ 485.4
ผลต่างจากค่าปกติ (%)	+ 34



ปริมาณฝนสะสมทั้งประเทศตั้งแต่ต้นปี 2559 ถึง วันที่ 13 สิงหาคม 60 รวม 1181.4 มม. มากกว่าค่าเฉลี่ย 325.2 มม. (38%)

น้ำในลำน้ำ



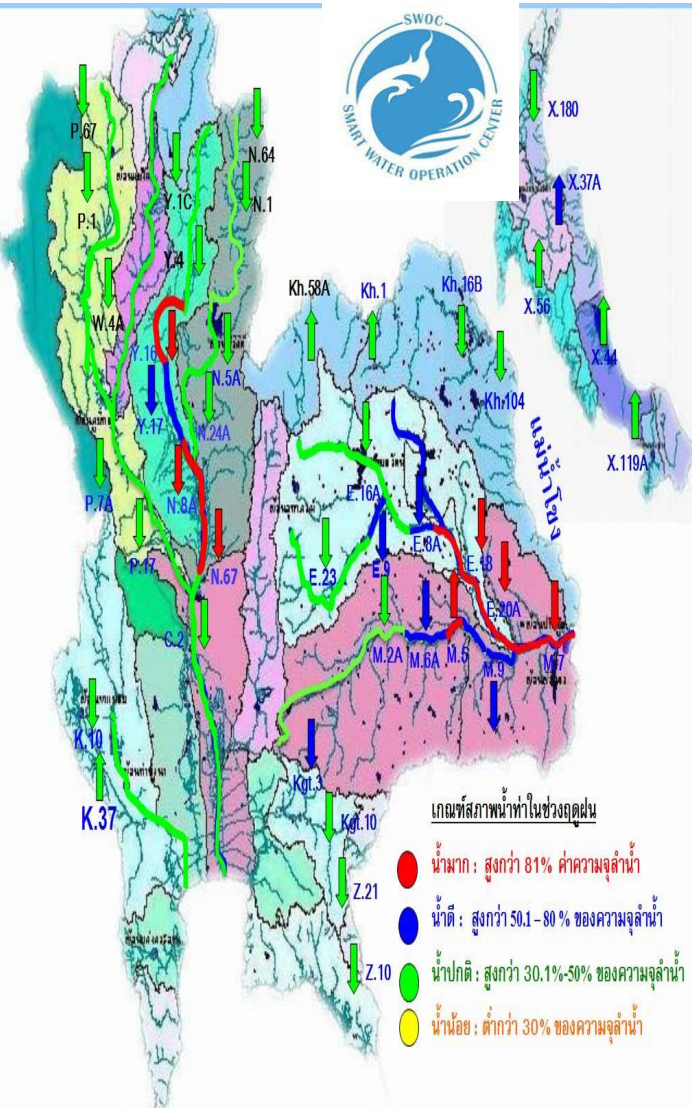
เกณฑ์สภาพน้ำท่าในช่วงฤดูฝน

- น้ำมาก : สูงกว่า 81% ค่าความจุลำน้ำ
- น้ำดี : สูงกว่า 50.1 - 80 % ของความจุลำน้ำ
- น้ำปกติ : สูงกว่า 30.1%-50% ของความจุลำน้ำ
- น้ำน้อย : ต่ำกว่า 30% ของความจุลำน้ำ

สภาพน้ำในกลุ่มน้ำน่าน ล้ำน้ำน่านบริเวณจังหวัดพิจิตร มีระดับน้ำเพิ่มสูงขึ้นอย่างต่อเนื่อง โดยเมื่อเวลา 06.00 น. ของวันที่ 15 ส.ค. 60 ปัจจุบันปริมาณน้ำไหลผ่านที่สถานีวัดน้ำ **N.8A** อ.บางมูลนาก 908 ลบ.ม./วินาที (เมื่อวาน 919 ลบ.ม./วินาที) ระดับน้ำต่ำกว่าตลิ่ง +0.99 เมตร (ระดับตลิ่ง 10.95 เมตร) มีแนวโน้มลดลง

สภาพน้ำในกลุ่มน้ำเจ้าพระยาตอนล่าง เมื่อเวลา 06.00 น. มีปริมาณน้ำไหลผ่านสถานีวัดน้ำ อ.เมือง จ.นครสวรรค์ (**C.2**) ต่ำกว่าตลิ่ง -3.96 เมตร มีแนวโน้มลดลง และไหลผ่านเขื่อนเจ้าพระยา กรมชลประทานจะควบคุมการระบายน้ำไม่ให้เกิน 1,500 ลบ.ม./วินาที จะบริหารน้ำเหนือเขื่อนเจ้าพระยาเข้าคลองชลประทานให้มากที่สุดตามศักยภาพของพื้นที่ และระบายน้ำท้ายเขื่อนป่าสักชลสิทธิ์ ทั้งนี้จะบริหารจัดการน้ำเขื่อนป่าสักชลสิทธิ์ให้อยู่ในเกณฑ์ควบคุม (**Rule Curve**) มาผ่านเขื่อนพระรามหก ไหลลงแม่น้ำเจ้าพระยา และใช้ ปตร.คลองลาดโพธิ์ จ.สมุทรปราการ ช่วยระบายน้ำออกสู่ทะเลให้เร็วยิ่งขึ้น

น้ำในลำน้ำ



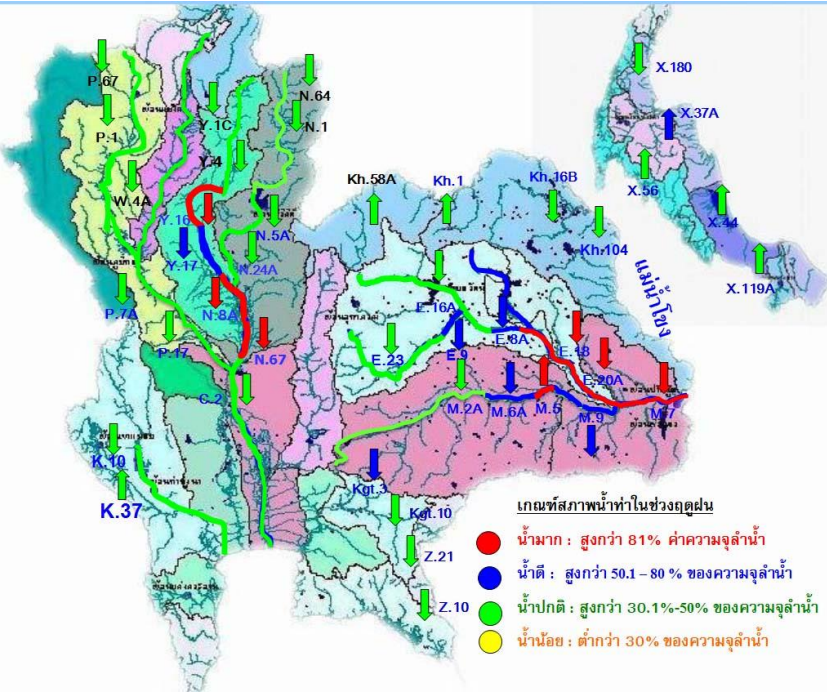
สภาพน้ำในกลุ่มน้ำชี

ปริมาณน้ำจากแม่น้ำชีตอนบนและลำน้ำพองที่ไหลมาบรรจบกับปริมาณน้ำที่ไหลมาจากลำปาวมีแนวโน้มลดลง จากการติดตามสถานการณ์น้ำขณะนี้ ยอดน้ำหลากกำลังเคลื่อนตัวผ่านแม่น้ำชีตอนล่างทำให้ปริมาณน้ำที่สถานีวัดน้ำ **E.18** อ.ทุ่งเขาหลวง จ.ร้อยเอ็ด วัดได้ 1,121 ลบ.ม./วินาที ล้นตลิ่ง +0.90 ม. มีแนวโน้มลดลง และที่สถานีวัดน้ำ **E.20A** อ.มหาชนะชัย จ.ยโสธร วัดได้ 1,740 ลบ.ม./วินาที สูงกว่าตลิ่ง +0.80 ม. มีแนวโน้มลดลง ทั้งนี้ ต้องมีการติดตามปริมาณน้ำจากแม่น้ำมูลซึ่งมีแนวโน้มทรงตัวอยู่

สภาพน้ำในกลุ่มน้ำมูล

จากสถานการณ์น้ำแม่น้ำชีที่มีปริมาณน้ำสูงสุดไหลผ่านสถานี **E.20A** อ.มหาชนะชัย จ.ยโสธรแล้ว ประกอบกับปริมาณน้ำที่สถานี **M.182** อ.กันทรารมย์ จ.ศรีสะเกษ วัดได้ 989 ลบ.ม./วินาที ต่ำกว่าตลิ่ง -1.74 ม. แนวโน้มทรงตัว ปริมาณน้ำดังกล่าวจะมีผลต่อเนื่องไปยังอ.เมือง จ.อุบลราชธานี โดยปัจจุบันที่สถานีวัดน้ำ **M.7** มีปริมาณน้ำไหลผ่าน 2,906 ลบ.ม./วินาที (ความจุลำน้ำ 2,300 ลบ.ม./วินาที) ระดับสูงกว่าตลิ่ง +1.01 เมตร มีแนวโน้มลดลง

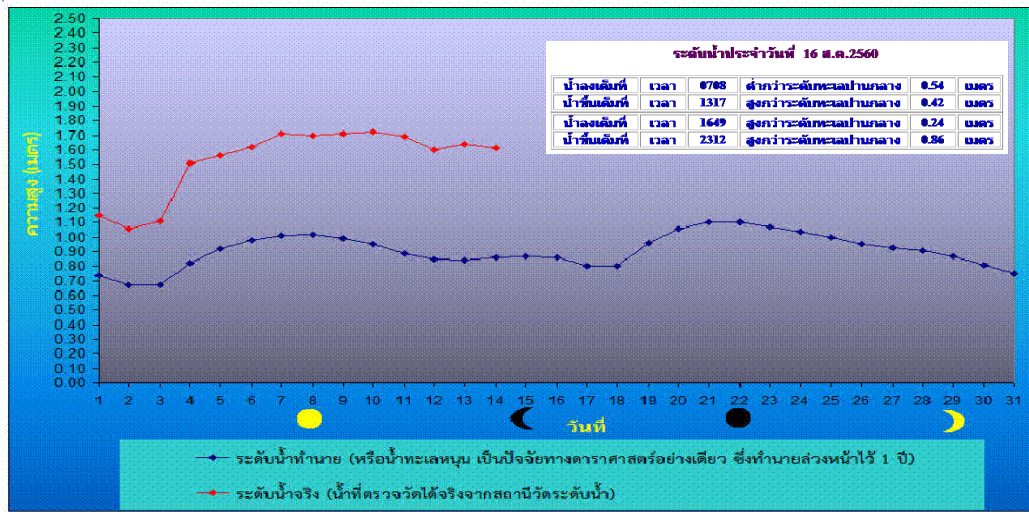
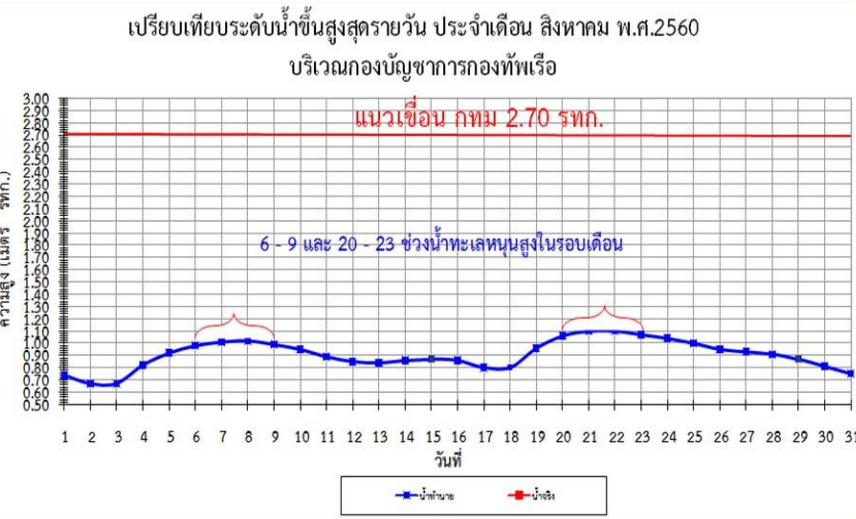
น้ำในลำน้ำและความเค็มในแม่น้ำเจ้าพระยา



โครงการระบบเฝ้าระวังคุณภาพน้ำแบบ Real Time
การประสานผลรวม

สถานี	ระยะทาง	วันที่	เวลา	กรด-ด่าง pH	ความเค็ม Salinity (g/l)	ความขุ่น Turbidity (NTU)	ความนำไฟฟ้า Conductivity (µS/cm)	สารละลาย TDS (mg/l)	คลอโรฟิลล์ Chlorophyll (µg/l)	ออกซิเจนในน้ำ DO (mg/l)	
แม่น้ำเจ้าพระยา											
วัดบ้านแจ้ง	130	16/08/2560	07:00	▲ 7.28	0.08	▼ 88.00	204	118	▲ 3.78	▲ 4.71	
วัดโพธิ์แดงเหนือ	111	16/08/2560	07:00	6.99	0.08	▼ 80.90	203	120	▲ -0.20	4.63	
วัดโสมม	102	16/08/2560	06:50	8.70	0.09	▲ 88.20	215	130	▲ 3.80	-	
ลำแผล	96	16/08/2560	06:50	7.25	0.09	▼ 84.00	211	120	▲ 4.30	▲ 4.62	
วัดมะขาม	91	16/08/2560	07:00	▼ 7.30	0.09	-	220	130	▲ 6.60	▲ 3.88	
วัดโสมมาเหนือ	64	16/08/2560	06:50	7.25	0.11	▲ 183.11	254	148	▼ 2.36	▲ 4.11	
รพ. ศิริราช	50	16/08/2560	07:00	-	-	-	-	-	-	-	
คลองสัดโพธิ์	35	16/08/2560	06:50	-	0.10	-	236	140	-	-	
การท่าเรือ	27	16/08/2560	07:00	-	0.14	-	326	-	-	-	
โรงไฟฟ้าพระนครใต้	12	16/08/2560	07:00	-	0.17	-	389	231	-	-	
คลองประปาฝั่งตะวันตก รับน้ำจากเขื่อนแม่กลอง จ.กาญจนบุรี											
เขื่อนแม่กลอง	-	16/08/2560	07:00	7.72	0.10	▼ 3.60	233	140	-	▼ 5.02	
ท่าม่วง	-	16/08/2560	07:00	▲ 7.76	0.10	▲ 8.00	240	142	-	▲ 5.30	
คลองประปา กม.54	-	16/08/2560	07:00	7.88	0.10	▼ 7.50	229	140	-	▲ 7.51	
บางเลน กม.35	-	16/08/2560	07:00	▲ 8.01	0.10	▼ 15.50	230	140	-	7.37	
คลองประปา กม.14	-	16/08/2560	07:00	▼ 7.88	0.10	▼ 13.20	234	140	-	▼ 6.40	

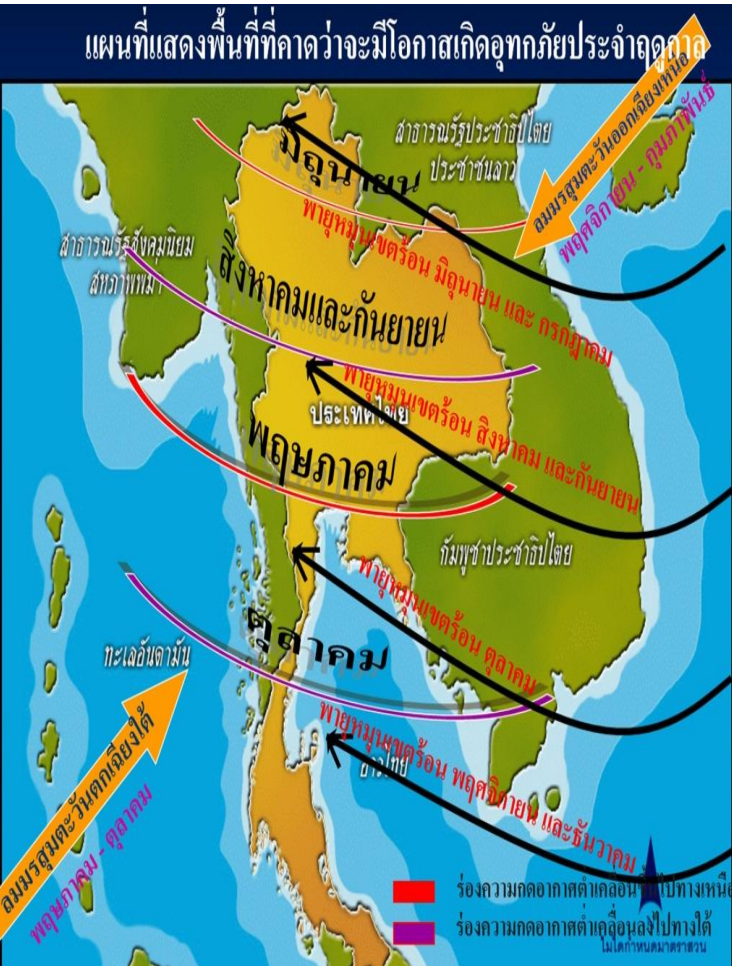
ข้อมูลจากเครื่องวัดคุณภาพน้ำ เป็นข้อมูลเพื่อใช้ในการเฝ้าระวังคุณภาพน้ำดิบสำหรับการผลิตน้ำประปาของการประปานครหลวง
เกณฑ์ลำแผล : ความเค็ม <0.25 g/l, ความนำไฟฟ้า <500 µS/cm, ออกซิเจนในน้ำ >2 mg/l, กรด-ด่าง ระหว่าง 5-9
เกณฑ์สะพานพระนั่งเกล้า และ รพ.ศิริราช : ความเค็ม <1.80 g/l (อ้างอิงฝ่ายคุณภาพน้ำ)
เกณฑ์สำหรับการเกษตร : ความเค็ม <2 g/l, ความนำไฟฟ้า <4,000 µS/cm



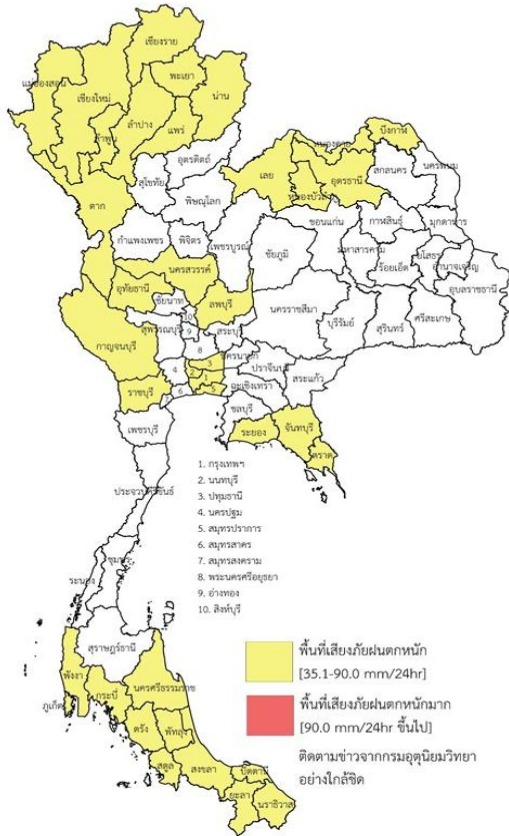
ลักษณะอากาศปัจจุบันเป็นภาวะปกติตามฤดูกาลที่ได้รับอิทธิพลจากลมมรสุมตะวันตกเฉียงใต้กำลังแรงที่พัดปกคลุมทะเลอันดามันและประเทศไทย และมีหย่อมความกดอากาศต่ำบริเวณประเทศเวียดนามตอนบน

วันนี้ประเทศไทยประเทศไทยมีฝนเพิ่มมากขึ้นกับมีฝนตกหนักบางพื้นที่ ประชาชนในพื้นที่เสี่ยงภัยควรระวังอันตรายจากฝนตกหนักและฝนที่ตกสะสมและน้ำท่วมฉับพลัน น้ำไหลหลากไว้ด้วย คลื่นลมบริเวณทะเลอันดามัน มีกำลังแรงขึ้น โดยมีคลื่นสูง 2-3 เมตร ขอให้ชาวเรือบริเวณทะเลอันดามันควรเดินเรือด้วยความระมัดระวัง และเรือเล็กควรงดออกจากฝั่งในระยะ 2-3 วันนี้

โดย ประเทศไทยยังคงมีฝนตก และมีฝนตกหนักบางพื้นที่ต่อเนื่องไปจนถึงวันที่ 21 ส.ค. นี้



แผนที่แสดงพื้นที่เสี่ยงภัยฝนตกหนักถึงหนักมาก
วันอังคารที่ 15 สิงหาคม พ.ศ. 2560



ฝนมากกว่าค่าปกติ ทุกภาค

ปริมาณฝนสะสมทั้งประเทศ ตั้งแต่ต้นปี 2559 ถึง วันที่ 13 สิงหาคม 60 รวม 1181.4 มม. มากกว่าค่าปกติ 325.2 มม. (38%)

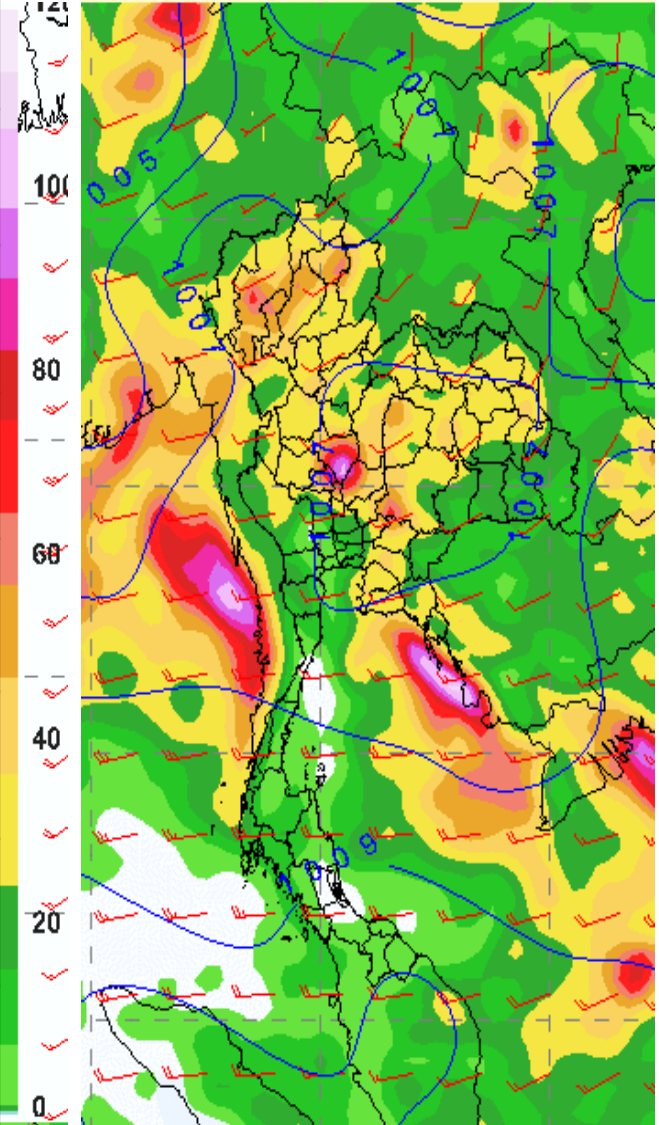
- ภาคเหนือ มากกว่าค่าปกติ 20%
- ภาคตะวันออกเฉียงเหนือ มากกว่าค่าปกติ 33%
- ภาคกลาง มากกว่าค่าปกติ 37%
- ภาคตะวันออก มากกว่าค่าปกติ 19 %
- ภาคใต้ฝั่งตะวันออก. มากกว่าค่าปกติ 116 %
- ภาคใต้ฝั่งตะวันตก. มากกว่าค่าปกติ 34 %

คาดการณ์ ฝนและอากาศ 24 ชั่วโมงข้างหน้า

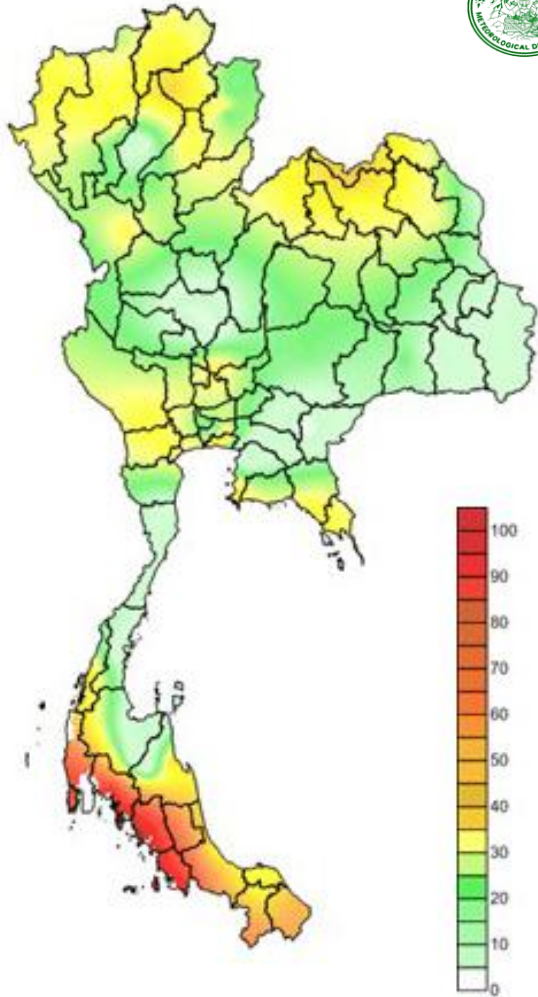
วันที่ 16 สค. 60 ประเทศไทยมีฝนเพิ่มมากขึ้นกับมีฝนตกหนักบางพื้นที่ (พื้นที่เสี่ยงฝนตกปานกลางถึงหนัก ภาคเหนือ บริเวณจังหวัดแม่ฮ่องสอน เชียงใหม่ เชียงราย ลำพูน ลำปาง พะเยา แพร่ น่าน เพชรบูรณ์ พิจิตร กำแพงเพชร ตาก ภาคตะวันออกเฉียงเหนือ บริเวณจังหวัดเลย หนองบัวลำภู อุดรธานี ชัยภูมิ นครราชสีมา ภาคกลาง บริเวณจังหวัดราชบุรี กาญจนบุรี อุทัยธานี นครสวรรค์ ชัยนาท สิงห์บุรี อ่างทอง ลพบุรี ภาคตะวันออก บริเวณจังหวัดชลบุรี ระยอง จันทบุรี และตราด ส่วนภาคใต้ บริเวณจังหวัดระนอง พังงา ภูเก็ต กทม.และปริมณฑล)ประชาชนในพื้นที่เสี่ยงภัยควรระวังอันตรายจากฝนตกหนักและฝนที่ตกสะสมและน้ำท่วมฉับพลัน น้ำไหลหลากไว้ด้วย คลื่นลมบริเวณทะเลอันดามัน มีกำลังแรงขึ้น โดยมีคลื่นสูง 2-3 เมตร ขอให้ชาวเรือบริเวณทะเลอันดามันควรเดินเรือด้วยความระมัดระวัง และเรือเล็กควรงดออกจากฝั่งในระยะ 2-3 วัน นี้

ภาค	% ฝน	เทียบกับเมื่อวาน
ภาคเหนือ	70	มากกว่าเมื่อวาน
ภาคตะวันออก	70	มากกว่าเมื่อวาน
ภาคกลาง	60	มากกว่าเมื่อวาน
ภาคตะวันออกเฉียงเหนือ	70	มากกว่าเมื่อวาน
ภาคใต้ฝั่งตะวันออก	70	มากกว่าเมื่อวาน
ภาคใต้ฝั่งตะวันตก	80	เท่ากับเมื่อวาน
กทม.และปริมณฑล	60	มากกว่าเมื่อวาน

Wed 16 Aug 2017 00 UTC - Thu 17



คาดการณ์อุณหภูมิอากาศและฝน



ภาค	ลักษณะอากาศ พื้นที่จังหวัด	% ฝน	เทียบกับเมื่อก่อน
ภาคเหนือ	มีฝนฟ้าคะนอง และมีฝนตกหนักบางแห่ง บริเวณจังหวัดแม่ฮ่องสอน เชียงใหม่ เชียงราย ลำพูน ลำปาง พะเยา แพร่ น่าน เพชรบูรณ์ พิจิตร กำแพงเพชร และตาก อุณหภูมิ 24-35 องศาC	70	มากกว่าเมื่อก่อน
ภาคตะวันออกเฉียงเหนือ	มีฝนฟ้าคะนอง และมีฝนตกหนักบางแห่ง บริเวณจังหวัดเลย หนองบัวลำภู อุดรธานี ชัยภูมิ และนครราชสีมา อุณหภูมิ 24-34 องศาC	70	มากกว่าเมื่อก่อน
ภาคกลาง	มีฝนฟ้าคะนอง และมีฝนตกหนักบางแห่ง ส่วนมากบริเวณจังหวัดราชบุรี กาญจนบุรี อุทัยธานี นครสวรรค์ ชัยนาท สิงห์บุรี อ่างทอง และลพบุรี อุณหภูมิ 25-36 องศาC	60	มากกว่าเมื่อก่อน
ภาคตะวันออก	มีฝนฟ้าคะนอง และมีฝนตกหนักบางแห่ง บริเวณจังหวัดชลบุรี ระยอง จันทบุรี และตราด อุณหภูมิ 24-34 องศาC ทะเลมีคลื่นสูงประมาณ 1-2 ม.	70	มากกว่าเมื่อก่อน
ภาคใต้ฝั่งตะวันออก	มีฝนฟ้าคะนอง ส่วนมากบริเวณจังหวัดเพชรบุรี ประจวบคีรีขันธ์ ชุมพร สุราษฎร์ธานี นครศรีธรรมราช พัทลุง และสงขลา อุณหภูมิ 22-35 องศาC ทะเลมีคลื่นสูงประมาณ 1-2 ม.	70	มากกว่าเมื่อก่อน
ภาคใต้ฝั่งตะวันตก	มีฝนฟ้าคะนอง และมีฝนตกหนักบางแห่ง บริเวณจังหวัดระนอง พังงา และภูเก็ต อุณหภูมิ 21-31 องศาC ทะเลมีคลื่นสูง ประมาณ 2-3 ม.	80	เท่ากับเมื่อก่อน
กทม.และปริมณฑล	ฝนฟ้าคะนองและมีฝนตกหนักบางแห่ง อุณหภูมิ 33-35 องศาC	60	มากกว่าเมื่อก่อน

คาดการณ์ฝนสะสม 24 ชม.(มิลลิเมตร)

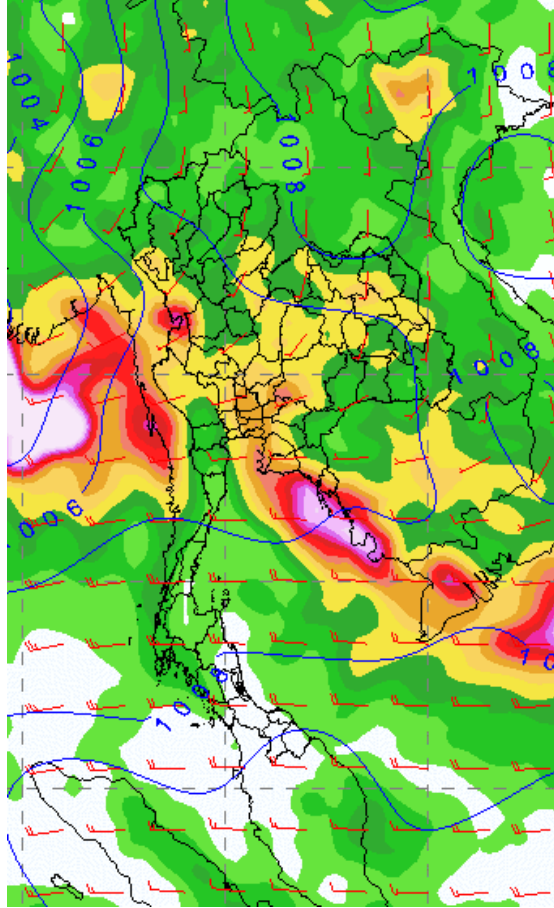
คาดการณ์ ฝนและอากาศ 3-7 วันข้างหน้า

Tue, 15 AUG 2017 at 00Z

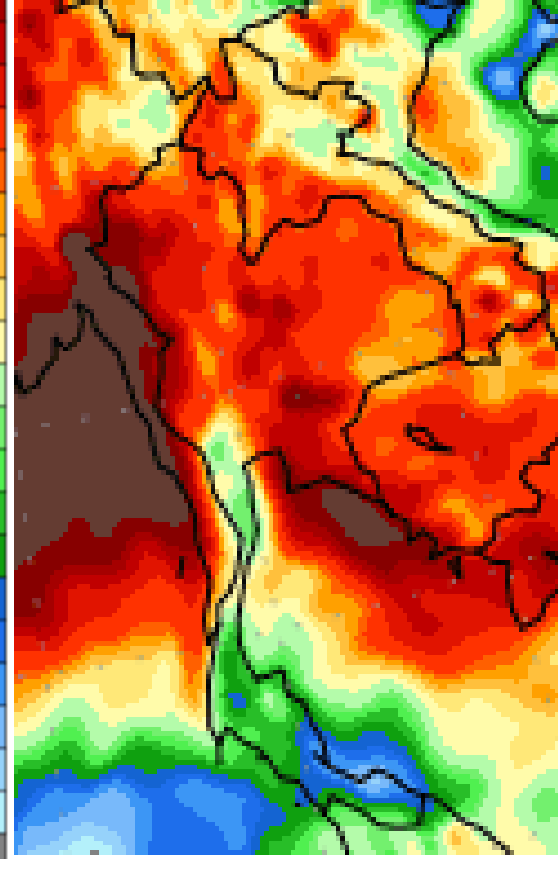
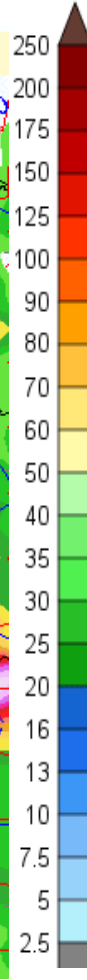
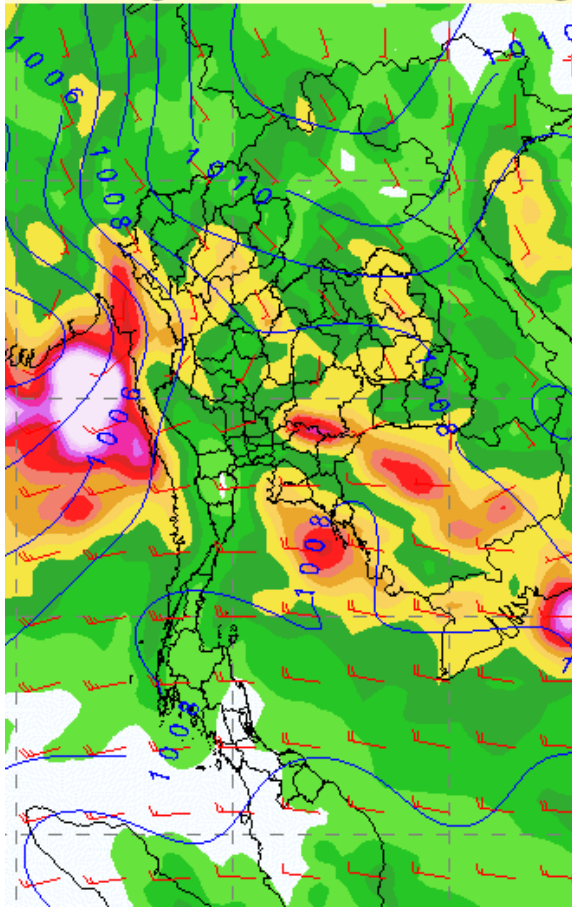
-to-

Wed, 23 AUG 2017 at 00Z

Thu 17 Aug 2017 00 UTC - Fri 18 Aug



Fri 18 Aug 2017 00 UTC - Sat 19 Aug



วันที่ 17-21 ส.ค. 60 ประเทศไทยจะมีฝนเพิ่มขึ้น และมีฝนตกหนักบางพื้นที่บริเวณภาคกลาง ตะวันออก และภาคใต้ รวมทั้งกรุงเทพมหานคร และปริมณฑล สำหรับคลื่นลมบริเวณทะเลอันดามันมีคลื่นสูง ประมาณ 2-3 เมตรประชาชนบริเวณภาคเหนือตอนบน ภาคกลาง ตะวันออก และภาคใต้ รวมทั้งกรุงเทพมหานครและปริมณฑล ควรระวังอันตรายจากฝนตกหนักและฝนที่ตกสะสมที่ไว้ด้วย ชาวเรือบริเวณทะเลอันดามันควรเดินเรือด้วยความระมัดระวัง (มรสุมตะวันตกเฉียงใต้ที่พัดปกคลุมทะเลอันดามันและประเทศไทยมีกำลังแรง ประกอบกับมีหย่อมความกดอากาศต่ำปกคลุมประเทศเวียดนามตอนบน)