



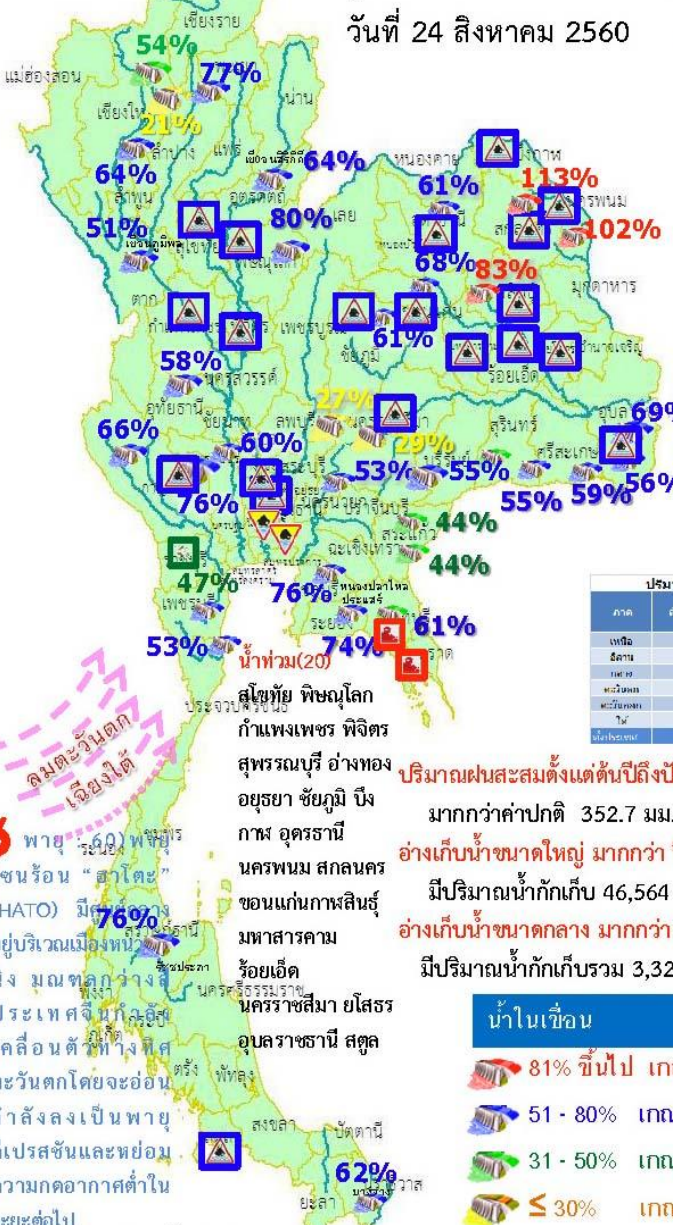
# สรุปสถานการณ์น้ำ

24 สิงหาคม 2560

สำนักงานเลขานุการ  
คณะกรรมการทรัพยากรน้ำแห่งชาติ

### สรุปสถานการณ์น้ำ

วันที่ 24 สิงหาคม 2560



- น้ำเสีย (-)
- น้ำเค็มรุก
- ขาดขาดแคลนน้ำ (-)
- น้ำระบายไม่ทัน(2) กทม. สมุทรปราการ
- น้ำท่วม (20)
- น้ำหลาก (2) จันทบุรี ตราด
- ดินสไลด์ (-)
- วาดภัย (1) ราชบุรี

ภาค	ค่าเฉลี่ย	%	สถานะ	ค่าเฉลี่ย	ค่าเฉลี่ย 59 (ปี 2533-35)
เหนือ	7,375	41	เพิ่มขึ้น	3,685	
กลาง	4,423	60	เพิ่มขึ้น	3,334	
ภาค	4.15	33	ลดลง	163	
ตะวันออก	6,094	46	เพิ่มขึ้น	3,136	
ตะวันตก	723	31	ลดลง	366	
น้ำ	4,037	62	ลดลง	645	
ไม่ท่วม	23,038	49	เพิ่มขึ้น	11,330	

**ปริมาณฝนสะสมตั้งแต่ต้นปีถึงปัจจุบันรวม 1262.1 มม.**  
 มากกว่าค่าปกติ 352.7 มม. 39%  
**อ่างเก็บน้ำขนาดใหญ่ มากกว่า ปีที่แล้ว 16%**  
 มีปริมาณน้ำกักเก็บ 46,564 ล้าน ลบ.ม. (66%)  
**อ่างเก็บน้ำขนาดกลาง มากกว่า ปีที่แล้ว 31%**  
 มีปริมาณน้ำกักเก็บรวม 3,322 ล้าน ลบ.ม. (75%)

น้ำในเขื่อน	แนวโน้ม	เกณฑ์น้ำดีมาก	เกณฑ์น้ำดี	เกณฑ์น้ำพอใช้	เกณฑ์น้ำน้อย
	81% ขึ้นไป	เกณฑ์น้ำดีมาก	3 แห่ง		
	51 - 80%	เกณฑ์น้ำดี	24 แห่ง		
	31 - 50%	เกณฑ์น้ำพอใช้	4 แห่ง		
	≤ 30%	เกณฑ์น้ำน้อย	3 แห่ง		

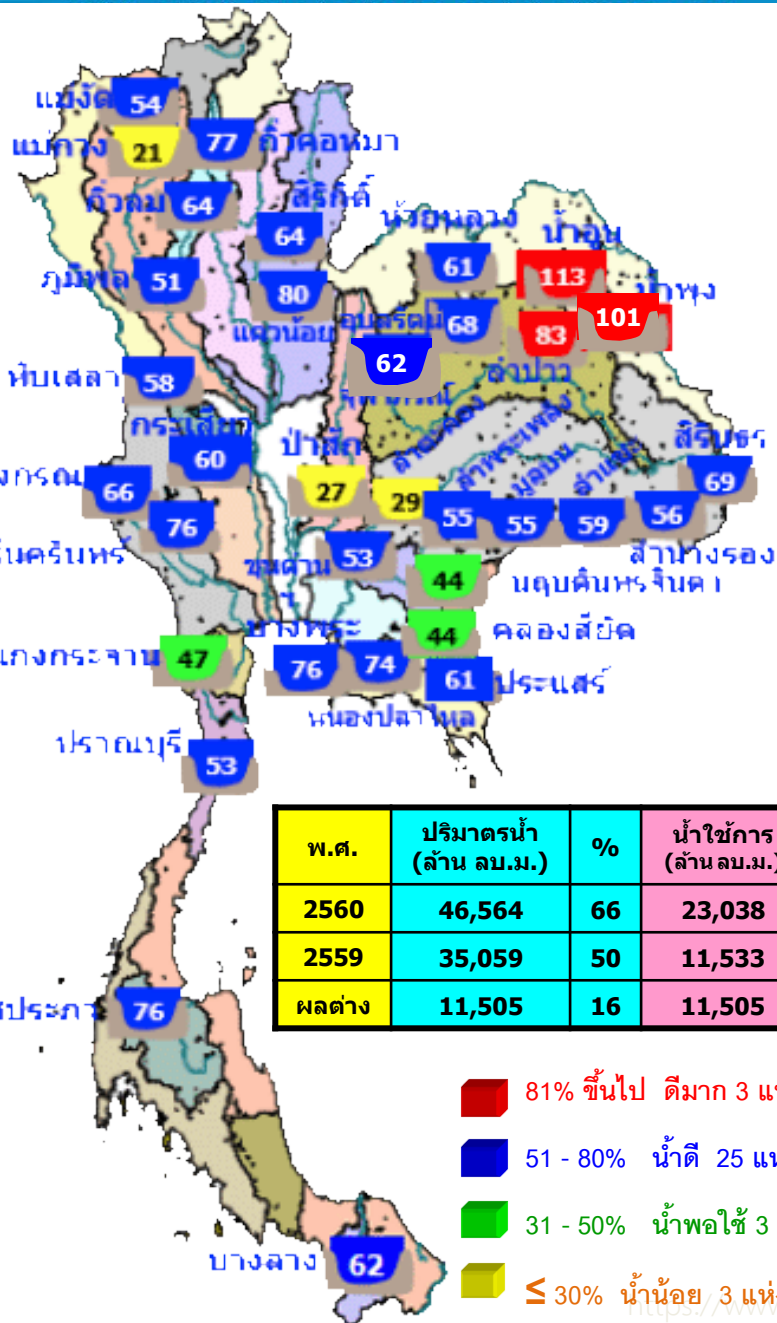
1. ปริมาณฝนสะสมตั้งแต่ต้นปี 2560 ถึงวันที่ 20 สิงหาคม 60 รวม 1262.1 มม. มากกว่าค่าเฉลี่ย 352.7 มม. (39%)
2. อ่างเก็บน้ำขนาดใหญ่ มีปริมาณน้ำเก็บกักรวม 46,564 ล้าน ลบ.ม. (66%) มากกว่าปีที่แล้ว 16% (11,505 ล้าน ลบ.ม.)
3. อ่างเก็บน้ำขนาดกลาง มีปริมาณน้ำเก็บกักรวม 3,322 ล้าน ลบ.ม. (75%) มากกว่าปีที่แล้ว 31% (1,342 ล้าน ลบ.ม.)
4. พื้นที่ที่ต้องให้ความสนใจเรื่องน้ำ
  - 4.1 พื้นที่น้ำท่วม 20 จังหวัด สุโขทัย พิษณุโลก กำแพงเพชร พิจิตร สุพรรณบุรี อ่างทอง ออยุธยา ชัยภูมิ บึงกาฬ อุดรธานี นครพนม สกลนคร ขอนแก่น กาฬสินธุ์ มหาสารคาม ร้อยเอ็ด นครราชสีมา ยโสธร อุบลราชธานี สตูล
  - 4.1.2 พื้นที่ระบายไม่ทัน 2 จังหวัด กทม. สมุทรปราการ
  - 4.2 พื้นที่น้ำหลาก 2 จังหวัด จันทบุรี ตราด
  - 4.2 ขาดแคลนน้ำ
    - 4.2.1 ขาดแคลนน้ำอุปโภค-บริโภค - จังหวัด
    - 4.2.2 ขาดแคลนน้ำเกษตร - จังหวัด
  - 4.3 น้ำเค็มรุก - จังหวัด
  - 4.4 คุณภาพน้ำ
    - 4.4.1 น้ำเสียเนื่องจากสิ่งปฏิกูล - จังหวัด
    - 4.4.2 น้ำเสียเนื่องจากน้ำท่วมขัง - จังหวัด

สถานการณ์การเก็บกักน้ำในเขื่อนขนาดใหญ่ มีปริมาณน้ำสูงกว่าเกณฑ์กักเก็บน้ำสูงสุด 8 เขื่อน

1.เขื่อนกัวคองมา	ลำปาง	77%
2.เขื่อนแควน้อย	พิษณุโลก	80%
3.เขื่อนน้ำอูน	สกลนคร	113%
4.เขื่อนน้ำพุง	สกลนคร	101%
5.เขื่อนจุฬาภรณ์	ชัยภูมิ	62%
6.เขื่อนอุบลรัตน์	ขอนแก่น	68%
7.เขื่อนลำปาว	กาฬสินธุ์	83%
8.เขื่อนสิรินธร	อุบลราชธานี	69%

มีปริมาณน้ำต่ำกว่าเกณฑ์กักเก็บน้ำต่ำสุด 1 เขื่อน

แม่กวางอุดมธารา	เชียงใหม่	21%
-----------------	-----------	-----



พ.ศ.	ปริมาณน้ำ (ล้าน ลบ.ม.)	%	น้ำใช้การ (ล้าน ลบ.ม.)	%
2560	46,564	66	23,038	49
2559	35,059	50	11,533	24
ผลต่าง	11,505	16	11,505	25

สภาพน้ำและการระบายน้ำ กฟผ

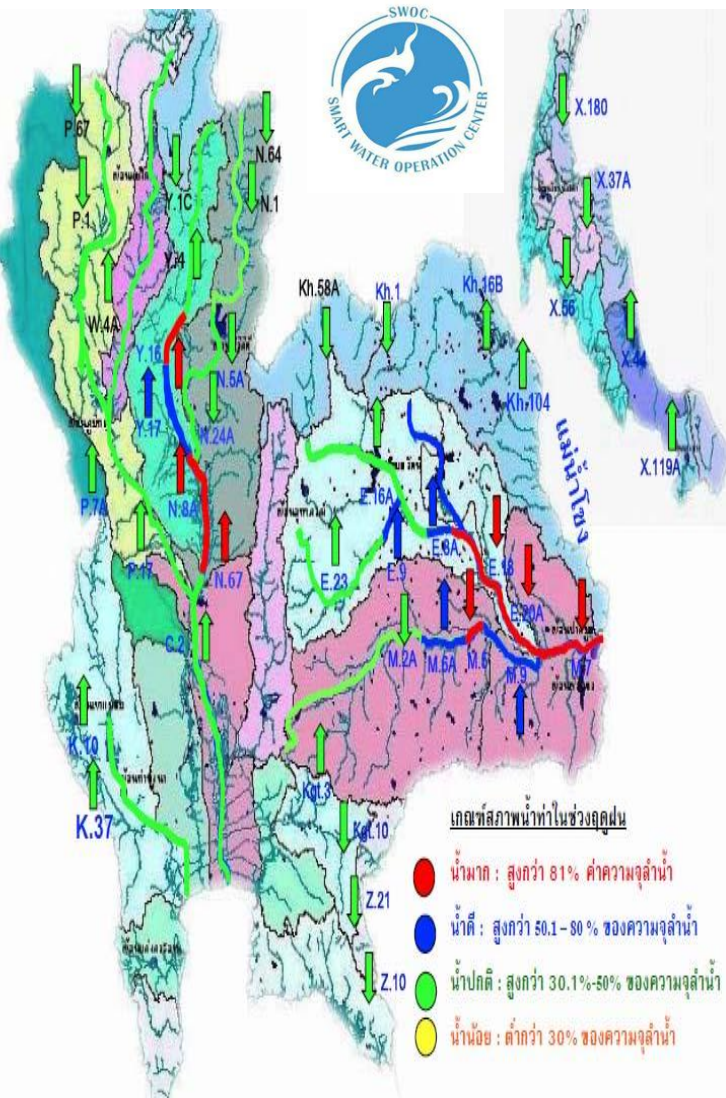
รายงาน ณ วันที่ 24 สิงหาคม 2560

เขื่อน	A	B	C	D	E	F	G
	ปริมาณน้ำไหลเข้าอ่าง (ล้าน ลบ.ม.)	แผนระบายน้ำ (ล้าน ลบ.ม.)	ระบายน้ำผ่านเครื่องรวมอัตราการผลิตสูงสุด (ล้าน ลบ.ม.)	ปริมาณน้ำที่ สามารถใช้งานได้ (ล้าน ลบ.ม.)	ปริมาณน้ำที่ สามารถใช้งานได้คิดเป็น %	โรงงานได้ (วัน) D/C	ไขได้จนถึงวันที่
1 เขื่อนภูมิพล	45.57	5.00	6.06	3069.45	31.77	507	11 มค. 2562
2 เขื่อนสิริกิติ์	22.40	3.00	3.84	3241.89	48.68	844	15 ธค. 2562
3 เขื่อนศรีนครินทร์	37.96	6.00	9.70	3270.38	43.72	337	26 กค. 2561
4 เขื่อนวชิราลงกรณ์	34.97	10.00	10.83	2883.69	49.31	266	16 พค. 2561
5 เขื่อนรัชชประภา	7.49	10.00	10.75	2955.48	68.94	275	25 พค. 2561
6 เขื่อนบางลาง	4.97	4.00	4.17	622.38	52.83	149	19 มค. 2561
7 เขื่อนอุบลรัตน์	38.88	16.00	11.27	1086.64	58.75	96	27 พย. 2560
8 เขื่อนน้ำพุง	1.14	0.30	0.37	158.96	101.38	430	27 ตค. 2561
9 เขื่อนสิรินธร	8.09	8.00	8.33	530.97	46.78	64	26 ตค. 2560
10 เขื่อนจุฬาภรณ์	1.04	0.00	0.19	63.93	50.53	336	25 กย. 2561
11 เขื่อนป่าสักชลสิทธิ์	22.76	21.63	21.63	254.74	26.62	12	4 กย. 2560
12 เขื่อนแควน้อยบำรุงแดน	19.85	17.28	5.17	712.00	79.46	138	8 มค. 2561
รวม	78.37	92.82	105.99	12,496			

แหล่งข้อมูล : การไฟฟ้าฝ่ายผลิตแห่งประเทศไทย



### น้ำในลำน้ำ



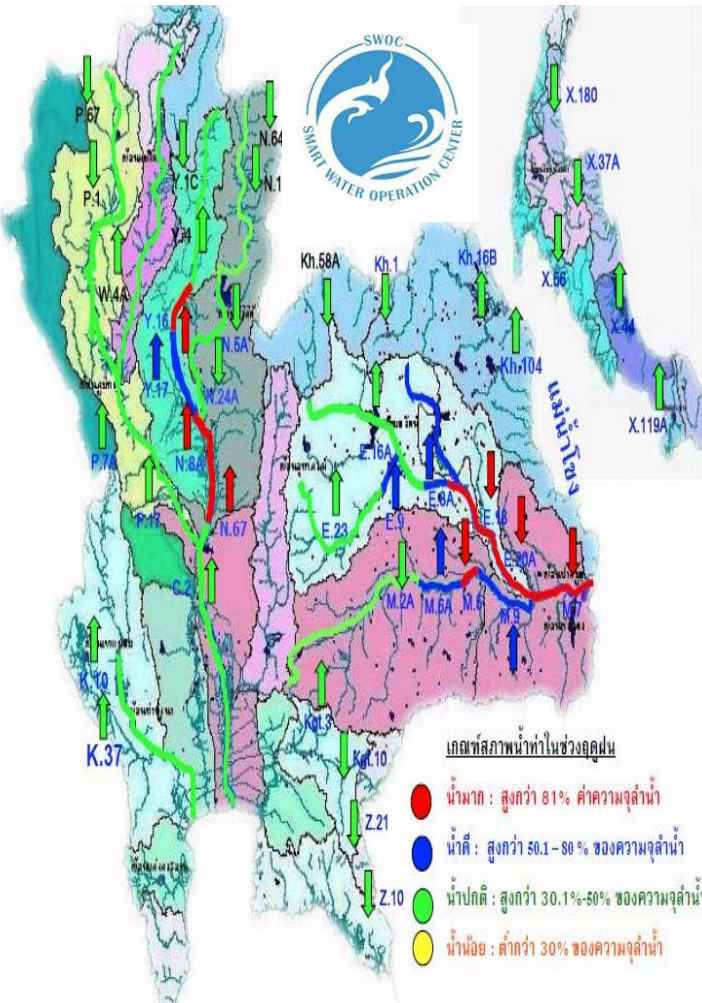
### สภาพน้ำในลุ่มน้ำน่าน

ลำน้ำน่านบริเวณจังหวัดพิจิตร มีระดับน้ำลดลงอย่างต่อเนื่อง ปัจจุบันปริมาณน้ำไหลผ่านที่สถานีวัดน้ำ N.8A อ.บางมูลนาก 928 ลบ.ม./วินาที (เมื่อวาน 923 ลบ.ม./วินาที) ระดับน้ำต่ำกว่าตลิ่ง 0.83 เมตร (ระดับตลิ่ง 10.95 เมตร) มีแนวโน้มทรงตัว

### สภาพน้ำในลุ่มน้ำเจ้าพระยาตอนล่าง

เมื่อเวลา 06.00 น. มีปริมาณน้ำไหลผ่านสถานีวัดน้ำ อ.เมือง จ.นครสวรรค์ (C.2) อัตรา 1,822 ลบ.ม./วินาที ต่ำกว่าตลิ่ง 3.35 เมตร มีแนวโน้มเพิ่มขึ้น และไหลผ่านเขื่อนเจ้าพระยา ในอัตรา 1,498 ลบ.ม./วินาที ระดับน้ำหน้าเขื่อนเจ้าพระยา +15.81 ม.รทก. รับน้ำเข้าฝั่งตะวันตก และฝั่งตะวันออกในปริมาณ 331 ลบ.ม./วินาที จะบริหารน้ำเหนือเขื่อนเจ้าพระยาเข้าคลองชลประทานให้มากที่สุดตามศักยภาพของพื้นที่ และระบายน้ำท้ายเขื่อนป่าสักชลสิทธิ์ 251 ลบ.ม./วินาที เพื่อควบคุมปริมาณน้ำให้อยู่ในเกณฑ์ควบคุม (Rule Curve) ระบายผ่านเขื่อนพระรามหก 291 ลบ.ม./วินาที ไหลลงแม่น้ำเจ้าพระยา และใช้ ปตร.คลองลัดโพธิ์ จ.สมุทรปราการ ช่วยระบายน้ำออกสู่ทะเลให้เร็วยิ่งขึ้น

### น้ำในลำน้ำ



### สถานการณ์น้ำลุ่มน้ำห้วยน้ำก่ำและน้ำอูน (ข้อมูล วันที่ 23 ส.ค.60)

มีพื้นที่ได้รับผลกระทบตามแนวลำน้ำก่ำ 3,500 ไร่ โครงการส่งน้ำและบำรุงรักษาน้ำก่ำได้ติดตั้งเครื่องสูบน้ำจำนวน 4 เครื่อง เพื่อสูบน้ำจากพื้นที่การเกษตรระบายน้ำผ่าน ปตร. ธรณิศนฤมิตรลงแม่น้ำโขงและติดตั้งเครื่องสูบน้ำจำนวน 3 เครื่อง บริเวณลุ่มต่ำ ในลุ่มน้ำอูนอ่างเก็บน้ำน้ำอูนมีปริมาณน้ำ 584 ล้านลบ.ม. น้ำไหลลงอ่าง 4.76 ล้านลบ.ม. น้ำระบาย 5.75 ล้านลบ.ม. มีพื้นที่น้ำท่วมบริเวณลำน้ำอูนบรรจบแม่น้ำสงคราม มีการติดตั้งเครื่องผลักดันน้ำ ที่ท้าย ปตร.น้ำอูน โดยกรมชลประทาน 6 เครื่อง เรือผลักดันน้ำ โดยกองทัพเรือ 14 ลำ และบริเวณสะพานบ้านนาเพียง เรือผลักดันน้ำโดยกองทัพเรือ 33 ลำ ช่วยเร่งระบายน้ำลงแม่น้ำโขง ปัจจุบันเข้าสู่ภาวะปกติ

### สภาพน้ำในลุ่มน้ำชี

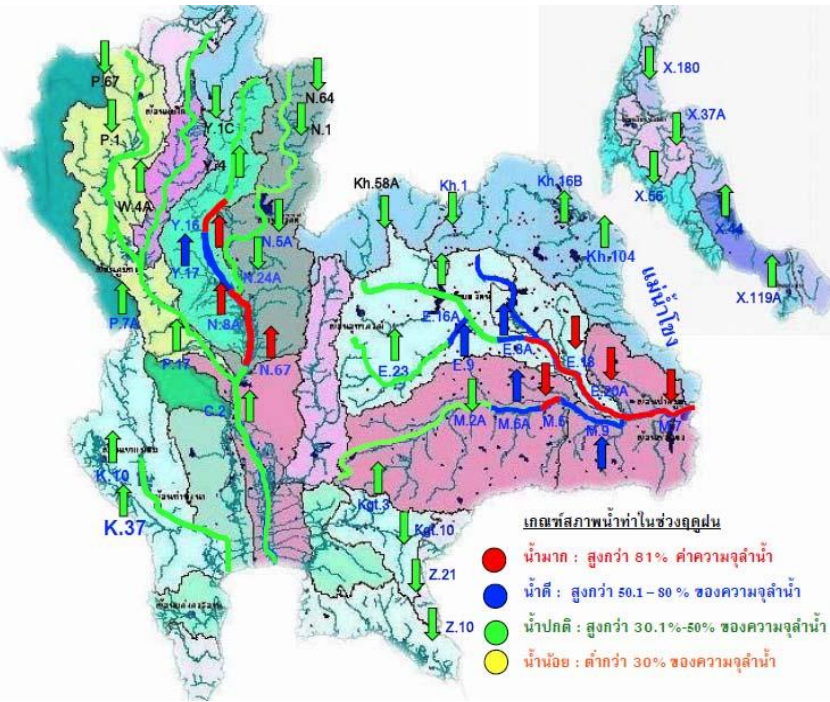
ปริมาณน้ำจากแม่น้ำชีตอนบนและลำน้ำพองที่ไหลมาบรรจบกับปริมาณน้ำที่ไหลมาจากลำปาวมีแนวโน้มลดลง จากการติดตามสถานการณ์น้ำขณะนี้น้ำหลากกำลังเคลื่อนตัวผ่านแม่น้ำชีตอนล่างทำให้ปริมาณน้ำที่สถานีวัดน้ำ E.18 อ.ทุ่งเขาหลวง จ.ร้อยเอ็ด วัดได้ 1,132 ลบ.ม./วินาที ล้นตลิ่ง 0.97 ม. มีแนวโน้มทรงตัว และ ที่สถานีวัดน้ำ E.20A อ.มหาชนะชัย จ.ยโสธร 1,631 ลบ.ม./วินาที มีระดับน้ำสูงกว่าตลิ่ง 0.65 ม.มีแนวโน้มทรงตัว

### สภาพน้ำในลุ่มน้ำมูล

จากสถานการณ์น้ำแม่น้ำชีที่มีปริมาณน้ำสูงสุดไหลผ่านสถานีวัดน้ำ E.20A อ.มหาชนะชัย จ.ยโสธรแล้ว ประกอบกับปริมาณน้ำที่สถานีวัดน้ำ M.182 อ.กันทรารมย์ จ.ศรีสะเกษ วัดได้ 958 ลบ.ม./วินาที ต่ำกว่าตลิ่ง 1.95 ม. มีแนวโน้มลดลง ปริมาณน้ำดังกล่าวจะมีผลต่อเนื่องไปยัง อ.เมือง จ.อุบลราชธานี โดยปัจจุบันที่สถานีวัดน้ำ M.7 มีปริมาณน้ำไหลผ่าน 2,714 ลบ.ม./วินาที (ความจุลำน้ำ 2,300 ลบ.ม./วินาที) ระดับสูงกว่าตลิ่ง 0.69 เมตร มีแนวโน้มลดลง



## น้ำในลำน้ำและความเค็มในแม่น้ำเจ้าพระยา



### โครงการระบบเฝ้าระวังคุณภาพน้ำแบบ Real Time

การประสานตรวจ

สถานี	ระยะทาง	วันที่	เวลา	กรด-ด่าง pH	ความเค็ม Salinity (g/l)	ความขุ่น Turbidity (NTU)	ความนำไฟฟ้า Conductivity (µS/cm)	สารละลาย TDS (mg/l)	คลอโรฟิลล์ Chlorophyll (µg/l)	ออกซิเจนในน้ำ DO (mg/l)	
แม่น้ำเจ้าพระยา											
วัดโพธิ์แดงเหนือ	111	24/08/2560	10:00	▲ 6.78	0.09	▲ 67.50	214	130	-	▲ 4.59	
วัดโพธิ์ล้อม	102	24/08/2560	10:00	▲ 8.68	0.09	▲ 73.00	219	130	▼ -0.90	-	
ลำแคว	96	24/08/2560	10:00	7.30	0.09	▼ 54.60	▲ 215	130	▼ 3.60	▲ 4.02	
วัดมะขาม	91	24/08/2560	10:00	7.19	0.09	▼ 44.50	▲ 215	130	▼ 5.50	▲ 3.16	
วัดโสมเหนือ	64	24/08/2560	10:00	7.38	0.09	▼ 46.98	▲ 223	▲ 130	▼ 2.46	▲ 4.13	
รพ. ศิริราช	50	24/08/2560	10:00	-	-	-	-	-	-	-	
คลองสัดโหล	35	24/08/2560	10:00	-	0.11	-	254	150	-	-	
การท่าเรือ	27	24/08/2560	09:50	-	▲ 0.13	-	▲ 311	-	-	-	
โรงไฟฟ้าพระนครใต้	12	24/08/2560	10:00	-	0.12	-	▼ 285	▼ 166	-	-	
คลองประปาฝั่งตะวันตก รับน้ำจากเขื่อนแม่งรอง จ.กาญจนบุรี											
เขื่อนแม่งรอง		22/08/2560	13:20	7.88	0.10	3.00	231	140	-	6.67	
หามวง	-	23/08/2560	06:30	▲ 7.62	0.10	▼ 34.80	241	143	-	4.74	
คลองประปา กม.54		22/08/2560	14:20	8.18	0.09	▼ 3.60	227	130	-	9.40	
บางเลน กม.35		23/08/2560	09:30	7.98	0.10	▼ 14.10	232	140	-	7.21	
คลองประปา กม.14		22/08/2560	16:50	7.90	0.10	▼ 10.40	245	140	-	7.38	

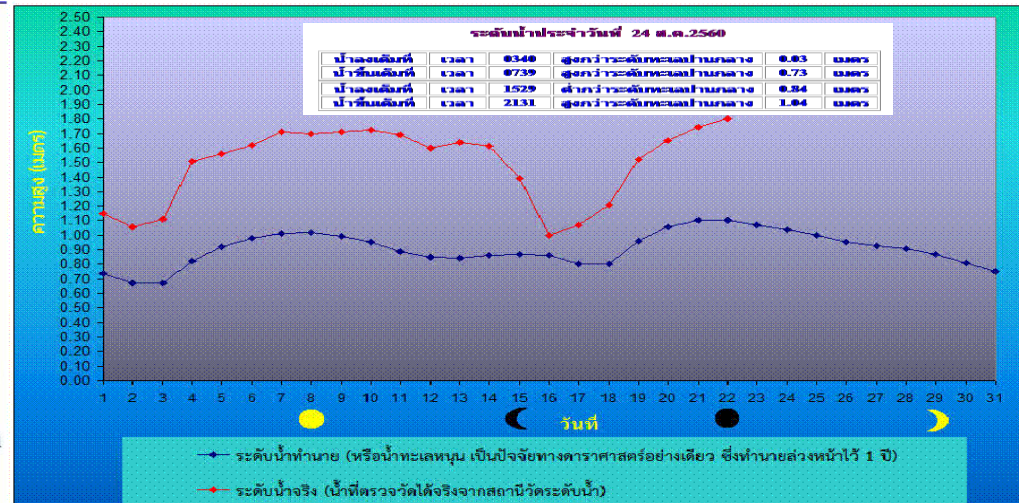
ข้อมูลจากเครื่องวัดคุณภาพน้ำ เป็นข้อมูลเพื่อใช้ในการเฝ้าระวังคุณภาพน้ำดิบสำหรับการผลิตน้ำประปาของการประปานครหลวง  
 เกษตรสำแล : ความเค็ม < 0.25 g/l, ความนำไฟฟ้า < 500 µS/cm, ออกซิเจนในน้ำ > 2 mg/l, กรด-ด่าง ระหว่าง 5-9  
 เกษตรสะพานพระนั่งเกล้า และ รพ.ศิริราช ความเค็ม < 1.80 g/l (อ้างอิงฝ่ายคุณภาพน้ำ)  
 เกษตรสำหรับการเกษตร : ความเค็ม < 2 g/l, ความนำไฟฟ้า < 4,000 µS/cm

### เปรียบเทียบระดับน้ำขึ้นสูงสุดรายวัน ประจำเดือน สิงหาคม พ.ศ.2560

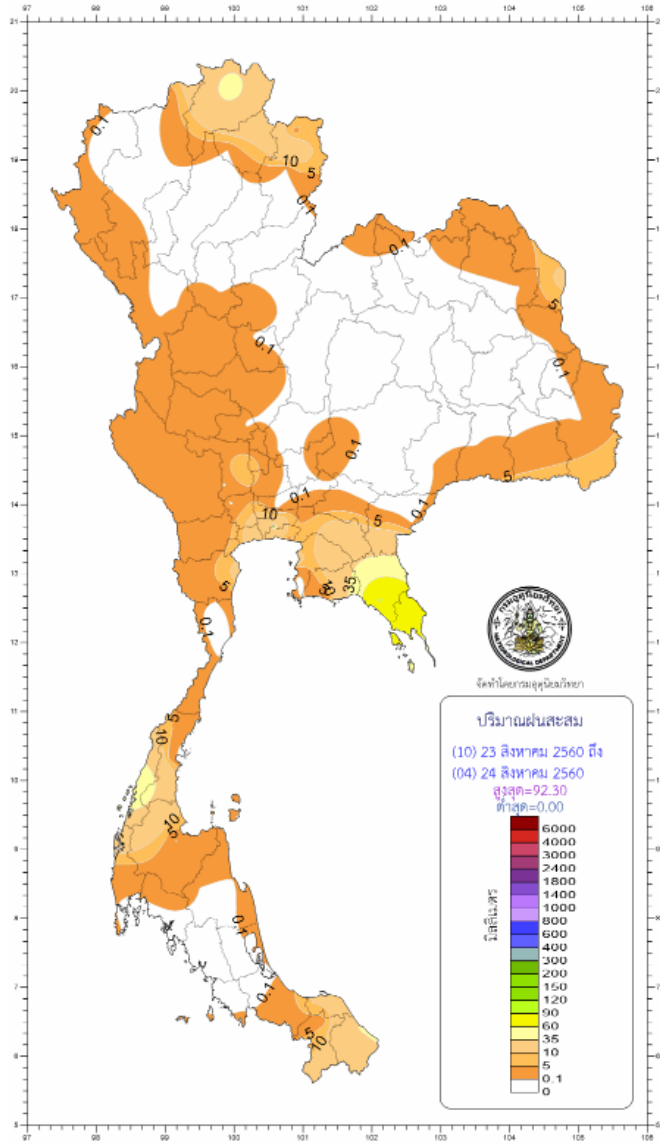
บริเวณกองบัญชาการกองทัพเรือ

แนวเขื่อน กทม 2.70 รทก.

6-9 และ 20-23 ช่วงน้ำทะเลหนุนในรอบเดือน



## ปริมาณฝน 24 ชั่วโมง ที่ผ่านมา



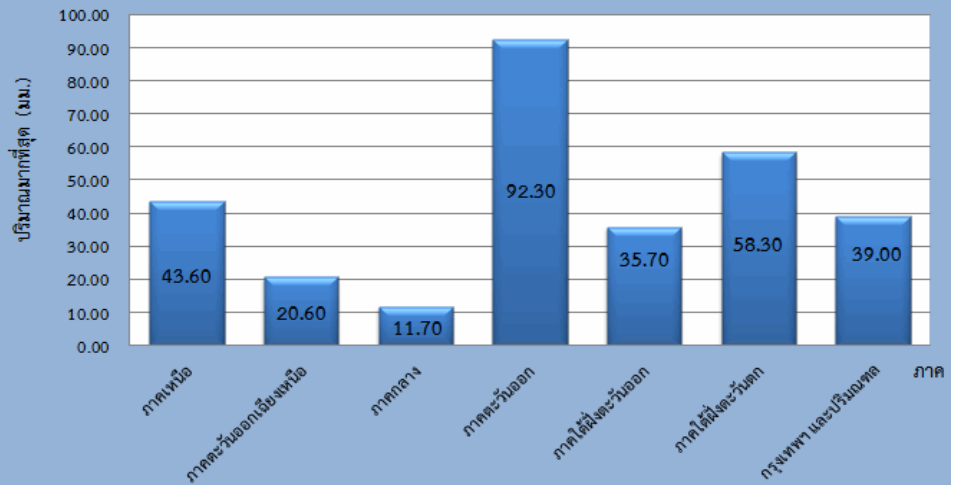
สรุปปริมาณฝนในรอบ 24 ชั่วโมง

(เวลา 07.00 น. วันที่ 23 สิงหาคม 2560 ถึงเวลา 07.00 น. วันที่ 24 สิงหาคม 2560)

ข้อมูลจาก : <https://www.tmd.go.th/climate/climate.php?FileID=1> เวลา 08.30 น.

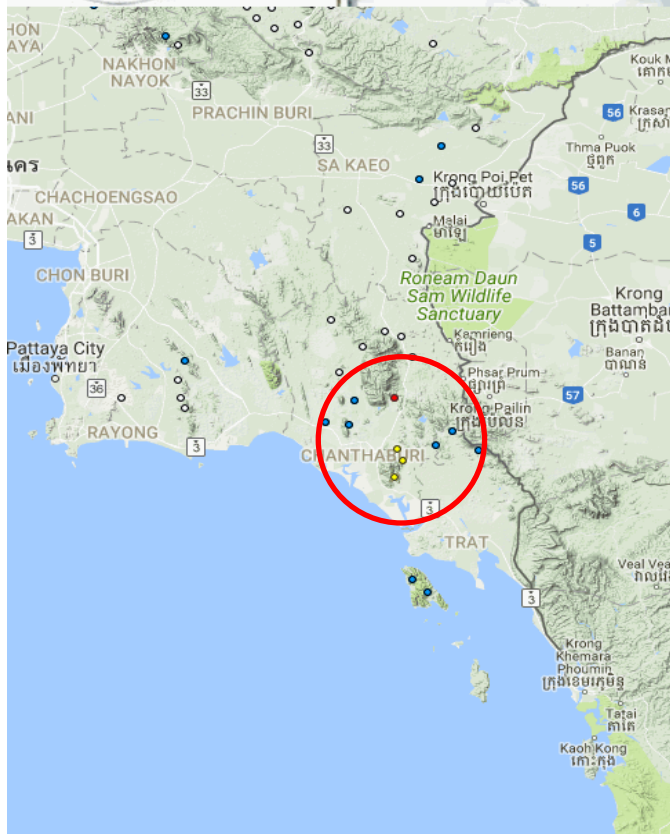
ภาค	ปริมาณมากที่สุด (มม.)	
ภาคเหนือ	43.60	ที่ อ.เมือง จ.เชียงราย
ภาคตะวันออกเฉียงเหนือ	20.60	ที่ อ.เมือง จ.นครพนม
ภาคกลาง	11.70	ที่ อ.เมือง จ.สมุทรสงคราม
ภาคตะวันออก	92.30	ที่ อ.เมือง จ.จันทบุรี
ภาคใต้ฝั่งตะวันออก	35.70	ที่ อ.เมือง จ.ราษีไศล
ภาคใต้ฝั่งตะวันตก	58.30	ที่ อ.เมือง จ.ระนอง
กรุงเทพฯ และปริมณฑล	39.00	ที่ กรมอุตุนิยมวิทยา เขตบางนา กรุงเทพมหานคร

ปริมาณฝน 07.00 น. วันที่ 23 ส.ค. 60 - 07.00 น. วันที่ 24 ส.ค. 60





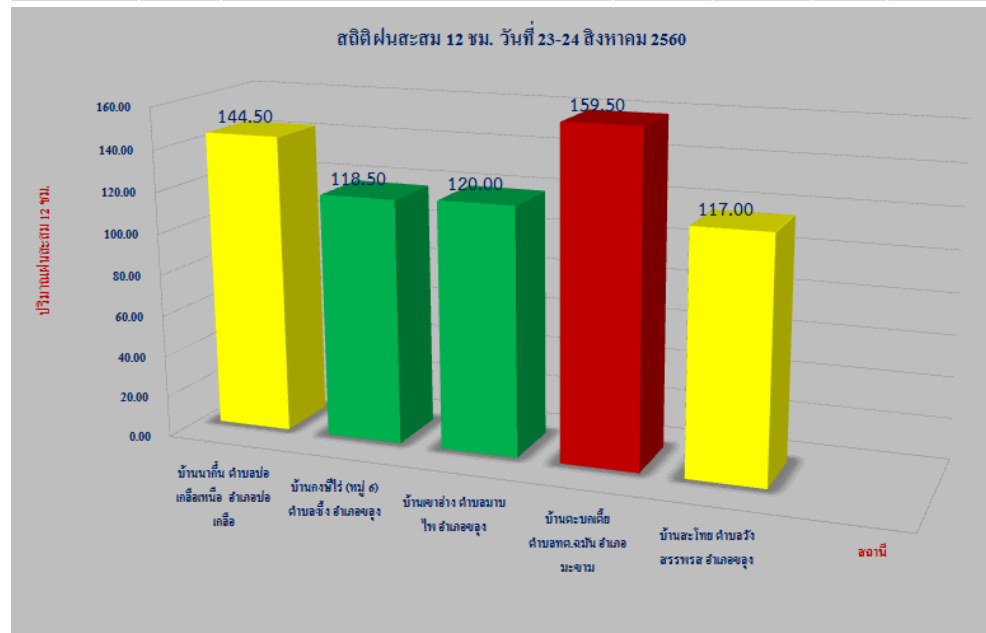
### สถิติ ฝนสะสม 12 ชม.



สถิติ ฝนสะสม 12 ชม. วันที่ 23-24 สิงหาคม 2560

ข้อมูล : ห้องปฏิบัติการเฝ้าระวังและเตือนภัยน้ำหลาก-ดินถล่ม สำนักวิจัยพัฒนาและอุทกวิทยา(สวพ.)  
กรมทรัพยากรน้ำ (ทน.) กระทรวงทรัพยากรธรรมชาติและสิ่งแวดล้อม

วันที่วัดได้	จังหวัด	รายชื่อหมู่บ้าน	ฝนสะสม 12 ชม. (มม.)	ฝนสะสม 15 นาที. (มม.)	ระดับ	เวลาที่วัดได้
24 ส.ค. 60	จ.น่าน	บ้านนาถิ่น ตำบลบ่อเกลือเหนือ อำเภอบ่อเกลือ	144.50	17.00	เตือนภัย	06.15 น.
24 ส.ค. 60	จ.จันทบุรี	บ้านกงขี้ไร (หมู่ 6) ตำบลขี้แร้ง อำเภอขลุง	118.50	1.50	เฝ้าระวัง	06.15 น.
24 ส.ค. 60	จ.จันทบุรี	บ้านเขาอ่าง ตำบลมบบนโพ อำเภอขลุง	120.00	5.00	เฝ้าระวัง	06.15 น.
23 ส.ค. 60	จ.จันทบุรี	บ้านตะบะกเคี้ย ตำบลทต.ลมัน อำเภอมะขาม	159.50	2.50	อพยพ	20.38 น.
23 ส.ค. 60	จ.จันทบุรี	บ้านสะโท ตำบลวังสรรพรส อำเภอขลุง	117.00	1.50	เตือนภัย	23.27 น.

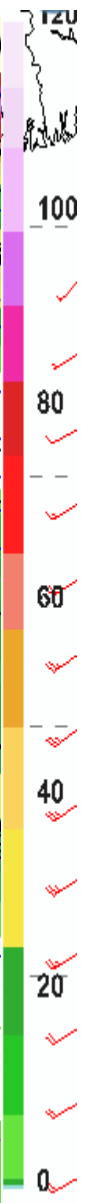
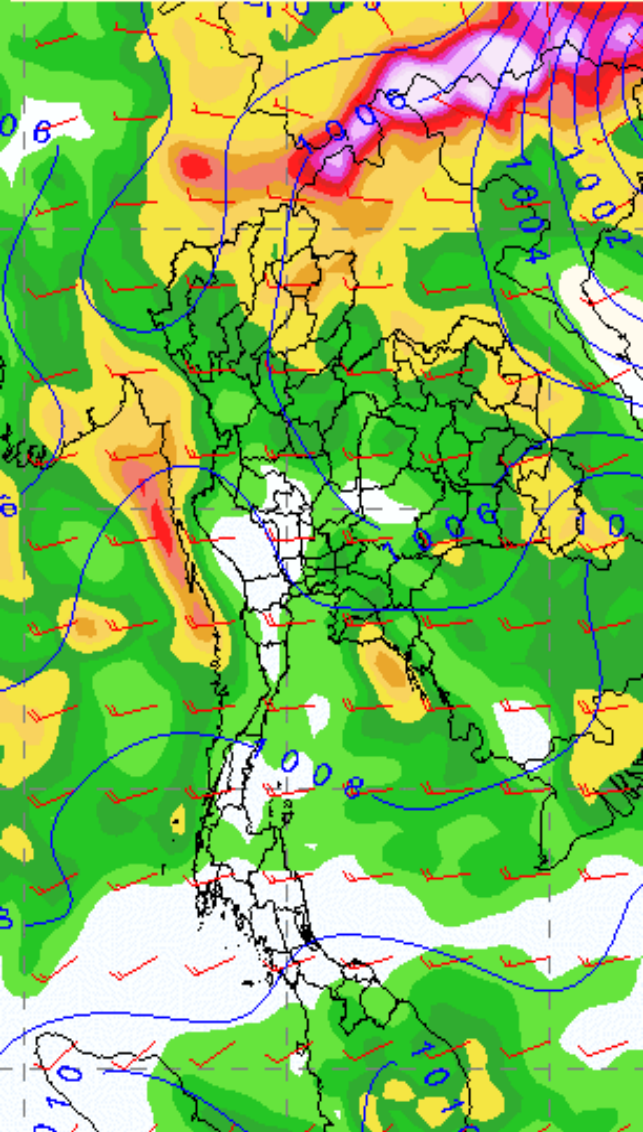




คาดการณ์ฝนสะสม 24 ชม.(มิลลิเมตร)

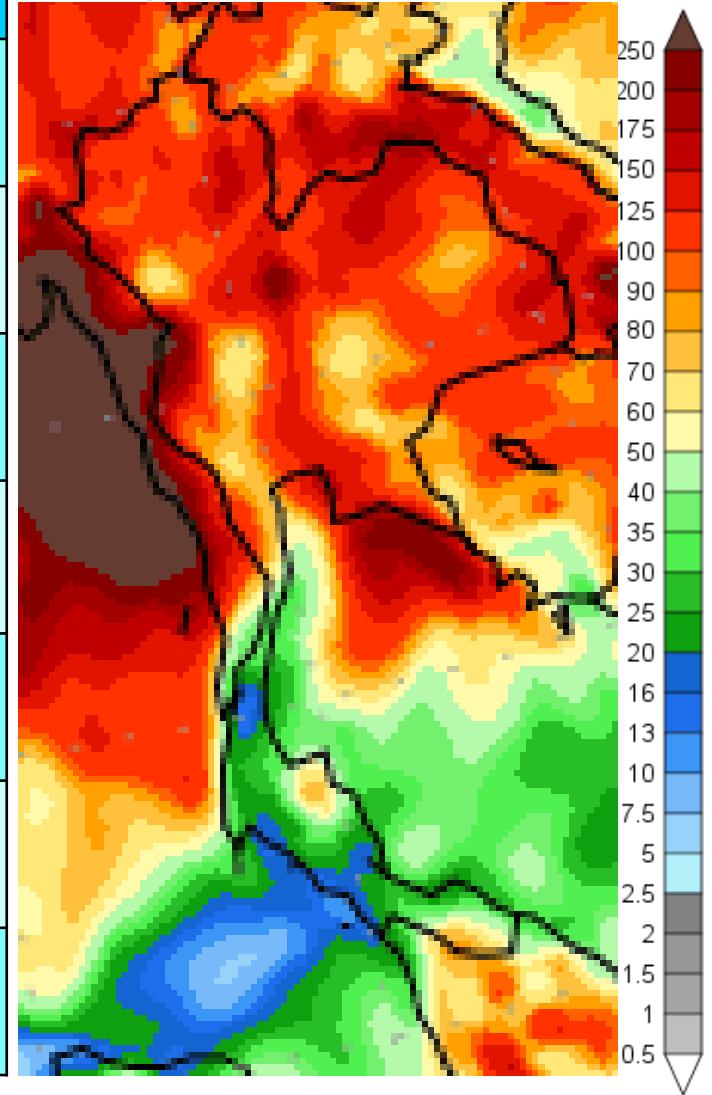
คาดการณ์ฝนสะสม 7 วัน.(มิลลิเมตร)

Thu 24 Aug 2017 00 UTC - Fri 25 Aug 2017 00 UTC



ภาค	% ฝน	เทียบกับเมื่อวาน
ภาคเหนือ	40	มากกว่าเมื่อวาน
ภาคตวอ. เชียงเหนือ	60	มากกว่าเมื่อวาน
ภาคกลาง	40	เท่ากับเมื่อวาน
ภาคตะวันออกเฉียง	60	มากกว่าเมื่อวาน
ภาคใต้ฝั่ง ตะวันออก	30	เท่ากับเมื่อวาน
ภาคใต้ฝั่ง ตะวันตก	40	มากกว่าเมื่อวาน
กทม.และปริมณฑล	70	มากกว่าเมื่อวาน

Wed, 23 AUG 2017 at 00Z -to- Thu, 31 AUG 2017 at 00Z



## คาดการณ์อุณหภูมิอากาศและฝน



คาดการณ์ฝนสะสม 24 ชม.(มิลลิเมตร)

ภาค	ลักษณะอากาศ พื้นที่จังหวัด	% ฝน	เทียบกับเมื่อวาน
ภาคเหนือ	มีฝนฟ้าคะนอง ส่วนมากบริเวณจังหวัด เชียงใหม่ เชียงราย พะเยา แพร่ และน่าน อุณหภูมิ 23-36 องศาC	40	มากกว่าเมื่อวาน
ภาคตวอ. เชียงเหนือ	มีฝนฟ้าคะนอง ส่วนมากบริเวณจังหวัดอุดรธานี หนองคาย บึงกาฬ สกลนคร นครพนม มุกดาหาร อำนาจเจริญ อุบลราชธานี และศรีสะเกษ อุณหภูมิ 24-35 องศาC	60	มากกว่าเมื่อวาน
ภาคกลาง	มีฝนฟ้าคะนอง ส่วนมากบริเวณจังหวัดกาญจนบุรี ราชบุรี สุพรรณบุรี อุทัยธานี และนครสวรรค์ อุณหภูมิ 24-35 องศาC	40	เท่ากับเมื่อวาน
ภาคตะวันออกเฉียง	มีฝนฟ้าคะนอง และมีฝนตกหนักบางแห่ง บริเวณจังหวัด จันทบุรี และตราด อุณหภูมิ 24-35 องศาC ทะเลมึลคลื่นสูง ประมาณ 1 ม.	60	มากกว่าเมื่อวาน
ภาคใต้ฝั่งตะวันออกเฉียง	มีฝนฟ้าคะนอง ส่วนมากบริเวณจังหวัดเพชรบุรี ประจวบคีรีขันธ์ ชุมพร และสุราษฎร์ธานี อุณหภูมิ 22-35 องศาC ทะเลมึลคลื่นสูงประมาณ 1 ม.	30	เท่ากับเมื่อวาน
ภาคใต้ฝั่งตะวันตก	มีฝนฟ้าคะนอง ส่วนมากบริเวณจังหวัดระนอง พังงา และภูเก็ต อุณหภูมิ 21-34 องศาC ทะเลมึลคลื่นสูง ประมาณ 1-2 ม.	40	มากกว่าเมื่อวาน
กทม.และปริมณฑล	ฝนฟ้าคะนอง ส่วนมากในระหว่างบ่ายถึงค่ำ อุณหภูมิ 26-36 องศาC	70	มากกว่าเมื่อวาน