



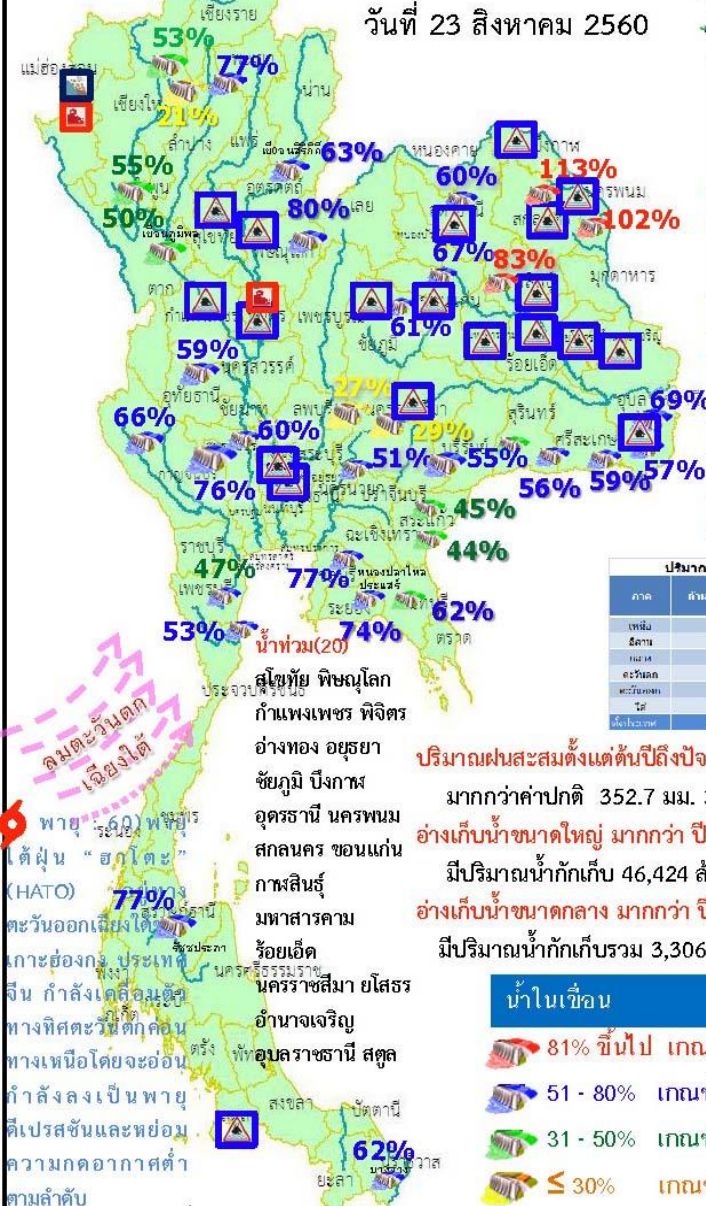
# สรุปสถานการณ์น้ำ

23 สิงหาคม 2560

สำนักงานเลขาธิการ  
คณะกรรมการทรัพยากรน้ำแห่งชาติ

## สรุปสถานการณ์น้ำ

วันที่ 23 สิงหาคม 2560



- น้ำเสีย (-)
- น้ำเค็มรุก
- ขาดแคลนน้ำ (-)
- น้ำระบายไม่ทัน(-)
- น้ำท่วม (20)
- น้ำหลาก (2)
- แม่อ่องสอน พิจิตร
- ดินสไลด์ (1)
- แม่อ่องสอน
- วาตภัย (-)

ภาค	ด้าน ลบ.ม.	%	สถานะ	เปรียบเทียบกับปี 59 (ด้านลบ.ม.)
เหนือ	7,247	40	แห้งแล้ง	3,792
กลาง	4,110	66	แห้งแล้ง	3,333
ตะวันออก	4,36	34	แห้งแล้ง	161
ตะวันตก	6,037	45	แห้งแล้ง	3,110
ตะวันออกเฉียงใต้	725	31	แห้งแล้ง	306
ใต้	4,043	62	ปกติ	652
ประเทศไทย	22,897	49	ปกติ	11,361

ปริมาณฝนสะสมตั้งแต่ต้นปีถึงปัจจุบันรวม 1262.1 มม.

มากกว่าค่าปกติ 352.7 มม. 39%

**อ่างเก็บน้ำขนาดใหญ่ มากกว่า ปีที่แล้ว 17%**

มีปริมาณน้ำกักเก็บ 46,424 ล้าน ลบ.ม. (66%)

**อ่างเก็บน้ำขนาดกลาง มากกว่า ปีที่แล้ว 30%**

มีปริมาณน้ำกักเก็บรวม 3,306 ล้าน ลบ.ม. (74%)

### น้ำในเขื่อน

- 81% ขึ้นไป เกณฑ์น้ำดีมาก 3 แห่ง
- 51 - 80% เกณฑ์น้ำดี 24 แห่ง
- 31 - 50% เกณฑ์น้ำพอใช้ 4 แห่ง
- ≤ 30% เกณฑ์น้ำน้อย 3 แห่ง

1. ปริมาณฝนสะสมตั้งแต่ต้นปี 2560 ถึงวันที่ 20 สิงหาคม 60 รวม 1262.1 มม. มากกว่าค่าเฉลี่ย 352.7 มม. (39%)
2. อ่างเก็บน้ำขนาดใหญ่ มีปริมาณน้ำเก็บกักรวม 46,424 ล้าน ลบ.ม. (66%) มากกว่าปีที่แล้ว 17% (11,563 ล้าน ลบ.ม.)
3. อ่างเก็บน้ำขนาดกลาง มีปริมาณน้ำเก็บกักรวม 3,306 ล้าน ลบ.ม. (74%) มากกว่าปีที่แล้ว 30% (1,336 ล้าน ลบ.ม.)
4. พื้นที่ที่ต้องให้ความสนใจเรื่องน้ำ
  - 4.1 พื้นที่น้ำท่วม 20 จังหวัด สุโขทัย พิษณุโลก กำแพงเพชร พิจิตร อ่างทอง อุทัยธานี ชัยภูมิ บึงกาฬ อุดรธานี นครพนม สกลนคร ขอนแก่น กาฬสินธุ์ มหาสารคาม ร้อยเอ็ด นครราชสีมา ยโสธร อำนาจเจริญ อุบลราชธานี สตูล
    - 4.1.1 พื้นที่น้ำท่วม 20 จังหวัด สุโขทัย พิษณุโลก กำแพงเพชร พิจิตร อ่างทอง อุทัยธานี ชัยภูมิ บึงกาฬ อุดรธานี นครพนม สกลนคร ขอนแก่น กาฬสินธุ์ มหาสารคาม ร้อยเอ็ด นครราชสีมา ยโสธร อำนาจเจริญ อุบลราชธานี สตูล
    - 4.1.2 พื้นที่ระบายไม่ทัน - จังหวัด
    - 4.2 พื้นที่น้ำหลาก 2 จังหวัด แม่อ่องสอน พิจิตร
    - 4.2 ขาดแคลนน้ำ
      - 4.2.1 ขาดแคลนน้ำอุปโภค-บริโภค - จังหวัด
      - 4.2.2 ขาดแคลนน้ำเกษตร - จังหวัด
    - 4.3 น้ำเค็มรุก - จังหวัด
    - 4.4 คุณภาพน้ำ
      - 4.4.1 น้ำเสียเนื่องจากสิ่งปฏิกูล - จังหวัด
      - 4.4.2 น้ำเสียเนื่องจากน้ำท่วมขัง - จังหวัด

สถานการณ์การเก็บกักน้ำในเขื่อนขนาดใหญ่ มีปริมาณน้ำสูงกว่าเกณฑ์กักเก็บน้ำสูงสุด 9 เขื่อน

1.เขื่อนกัวคองหมา	ลำปาง	77%
2.เขื่อนแควน้อย	พิษณุโลก	80%
3.เขื่อนน้ำอูน	สกลนคร	113%
4.เขื่อนน้ำพุง	สกลนคร	102%
5.เขื่อนจุฬาภรณ์	ชัยภูมิ	61%
6.เขื่อนอุบลรัตน์	ขอนแก่น	67%
7.เขื่อนลำปาว	กาฬสินธุ์	83%
8.เขื่อนสิรินธร	อุบลราชธานี	69%
9.ป่าสักชลสิทธิ์	ลพบุรี	27%

มีปริมาณน้ำต่ำกว่าเกณฑ์กักเก็บน้ำต่ำสุด 1 เขื่อน

แม่กวางอุดมธารา	เชียงใหม่	21%
-----------------	-----------	-----

พ.ศ.	ปริมาณน้ำ (ล้าน ลบ.ม.)	%	น้ำใช้การ (ล้าน ลบ.ม.)	%
2560	46,424	66	22,897	48
2559	34,861	49	11,335	24
ผลต่าง	11,563	17	11,562	24

81% ขึ้นไป ตีมาก 3 แห่ง

51 - 80% น้ำดี 24 แห่ง

31 - 50% น้ำพอใช้ 4 แห่ง

≤ 30% น้ำน้อย 3 แห่ง

### สภาพน้ำและการระบายน้ำ กฟผ

รายงาน ณ วันที่ 23 สิงหาคม 2560

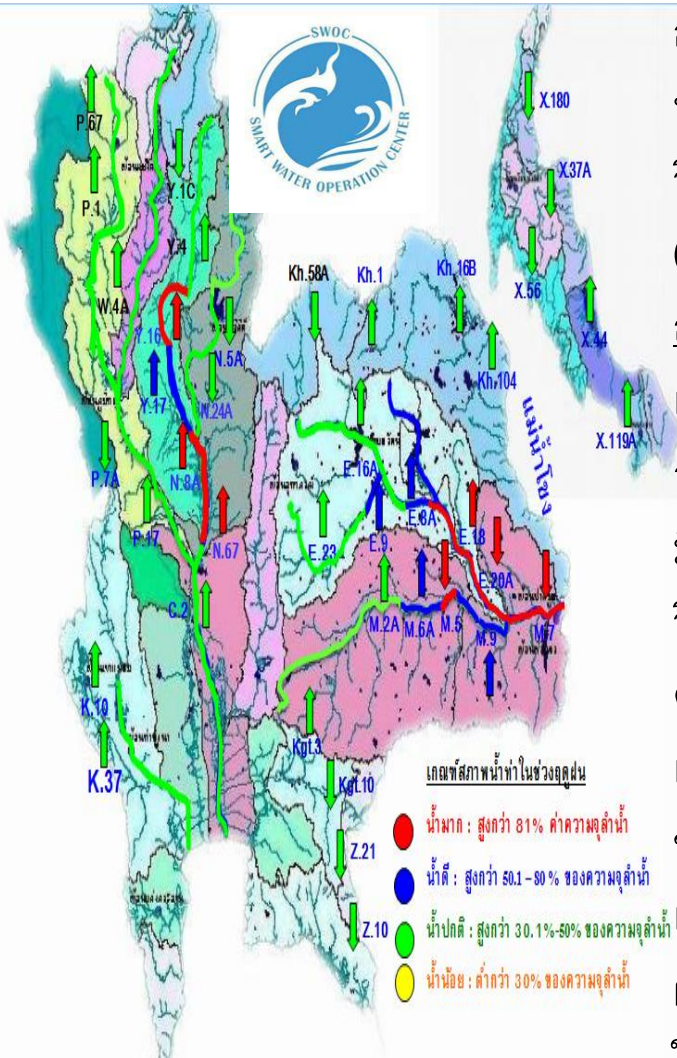
เขื่อน	A		B		C		D		E		F	G
	ปริมาณน้ำไหลเข้าอ่าง (ล้าน ลบ.ม.)	แผนระบายน้ำ (ล้าน ลบ.ม.)	ระบายน้ำผ่านเครื่องรวมอัตราการใช้สูงเสียด (ล้าน ลบ.ม.)	ปริมาณน้ำที่ สามารถใช้ งานได้ (ล้าน ลบ.ม.)	ปริมาณน้ำที่ สามารถใช้ งานได้คิดเป็น %	โรงงานได้ (วัน)	โรงงานได้ D/C	ใช้ได้จนถึงวันที่				
1 เขื่อนภูมิพล	51.89	3.00	5.98	3029.41	31.35	507	11 มค. 2562					
2 เขื่อนสิริกิติ์	26.56	3.00	3.86	3223.08	48.39	835	5 ตค. 2562					
3 เขื่อนศรีนครินทร์	43.97	6.00	10.60	3235.08	43.25	305	23 มิย. 2561					
4 เขื่อนวชิราลงกรณ	28.85	10.00	10.88	2859.24	48.89	263	12 พค. 2561					
5 เขื่อนรัชชประภา	6.87	10.00	11.67	2958.55	69.01	254	3 พค. 2561					
6 เขื่อนบางลาง	4.20	4.00	4.22	621.55	52.76	147	16 มค. 2561					
7 เขื่อนอุบลรัตน์	41.76	16.00	11.47	1065.15	57.59	93	23 พย. 2560					
8 เขื่อนน้ำพุง	1.49	0.30	0.41	159.39	101.65	389	15 กย. 2561					
9 เขื่อนสิรินธร	10.40	8.00	8.33	530.97	46.78	64	25 ตค. 2560					
10 เขื่อนจุฬาภรณ์	0.59	0.50	0.59	63.63	50.29	108	8 ตค. 2560					
11 เขื่อนป่าสักชลสิทธิ์	20.78	23.34	23.34	254.74	26.62	11	2 กย. 2560					
12 เขื่อนแควน้อยบำรุงแดน	19.62	16.30	5.18	709.20	79.15	137	6 มค. 2561					
รวม	78.37	92.82	105.99	12,496								

แหล่งข้อมูล : การไฟฟ้าฝ่ายผลิตแห่งประเทศไทย

รัชชประภา 77

บางลาง 62

### น้ำในลำน้ำ



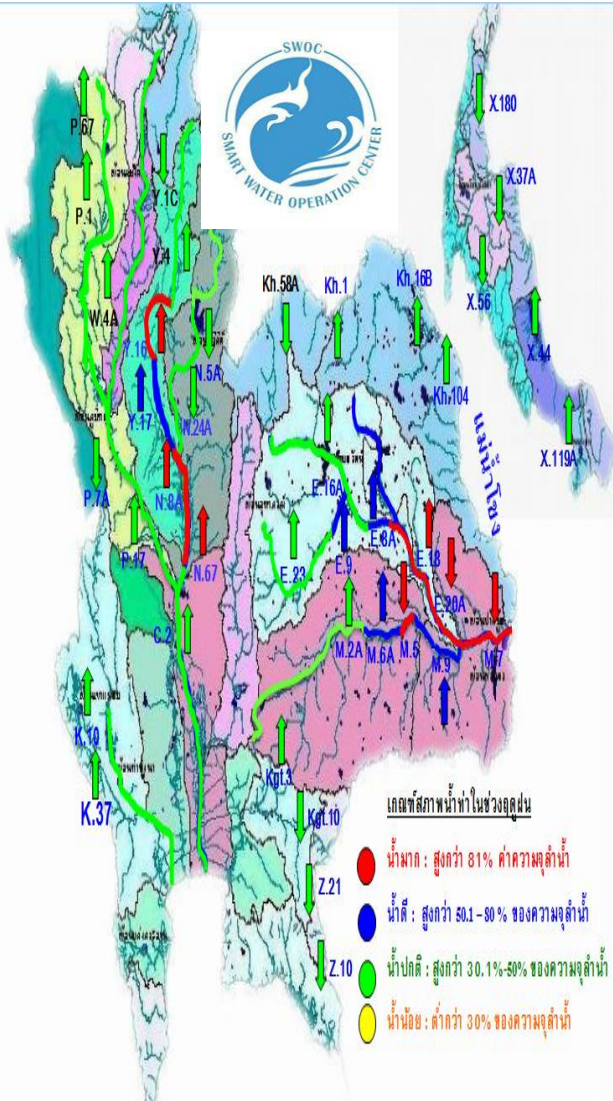
### สภาพน้ำในลุ่มน้ำน่าน

ลำน้ำน่านบริเวณจังหวัดพิจิตร มีระดับน้ำลดลงอย่างต่อเนื่อง ปัจจุบันปริมาณน้ำไหลผ่านที่สถานีวัดน้ำ N.8A อ.บางมูลนาก 923 ลบ.ม./วินาที (เมื่อวาน 919 ลบ.ม./วินาที) ระดับน้ำต่ำกว่าตลิ่ง 0.87 เมตร (ระดับตลิ่ง 10.95 เมตร) มีแนวโน้มเพิ่มขึ้น

### สภาพน้ำในลุ่มน้ำเจ้าพระยาตอนล่าง

เมื่อเวลา 06.00 น. มีปริมาณน้ำไหลผ่านสถานีวัดน้ำ อ.เมือง จ.นครสวรรค์ (C.2) อัตรา 1,818 ลบ.ม./วินาที ต่ำกว่าตลิ่ง 3.36 เมตร มีแนวโน้มเพิ่มขึ้น และไหลผ่านเขื่อนเจ้าพระยา ในอัตรา 1,494 ลบ.ม./วินาที ระดับน้ำหน้าเขื่อนเจ้าพระยา +15.78 ม.รทก. รับน้ำเข้าฝั่งตะวันตกและฝั่งตะวันออกในปริมาณ 319 ลบ.ม./วินาที จะบริหารน้ำเหนือเขื่อนเจ้าพระยาเข้าคลองชลประทานให้มากที่สุดตามศักยภาพของพื้นที่ และระบายน้ำท้ายเขื่อนป่าสักชลสิทธิ์ 256 ลบ.ม./วินาที เพื่อควบคุมปริมาณน้ำให้อยู่ในเกณฑ์ควบคุม (Rule Curve) ระบายผ่านเขื่อนพระรามหก 298 ลบ.ม./วินาที ไหลลงแม่น้ำเจ้าพระยา และใช้ ปตร.คลองลัดโพธิ์ จ.สมุทรปราการ ช่วยระบายน้ำออกสู่ทะเลให้เร็วยิ่งขึ้น

### น้ำในลำน้ำ



### สถานการณ์น้ำลุ่มน้ำห้วยน้ำก่ำและน้ำอูน (ข้อมูล วันที่ 23 ส.ค.60)

มีพื้นที่ได้รับผลกระทบตามแนวลำน้ำก่ำ 4,000 ไร่ โครงการส่งน้ำและบำรุงรักษาน้ำก่ำได้ติดตั้งเครื่องสูบน้ำจำนวน 3 เครื่อง เพื่อสูบน้ำจากพื้นที่การเกษตรระบายน้ำผ่าน ปตร. ธรณิศนฤมิตรลงแม่น้ำโขงวันละ 23.89 ล้านลบ.ม.

ในลุ่มน้ำอูนอ่างเก็บน้ำน้ำอูนมีปริมาณน้ำ 586 ล้านลบ.ม. น้ำไหลลงอ่าง 5.02 ล้านลบ.ม. น้ำระบาย 7.61 ล้านลบ.ม. มีพื้นที่น้ำท่วมบริเวณลำน้ำอูนบรรจบแม่น้ำสงคราม มีการติดตั้งเครื่องผลักดันน้ำ ที่ท้าย ปตร.น้ำอูน โดยกรมชลประทาน 6 เครื่อง เรือผลักดันน้ำ โดยกองทัพเรือ 14 ลำ และบริเวณสะพานบ้านนาเพียง เรือผลักดันน้ำโดยกองทัพเรือ 33 ลำ ช่วยเร่งระบายน้ำลงแม่น้ำโขง ปัจจุบันเข้าสู่ภาวะปกติ

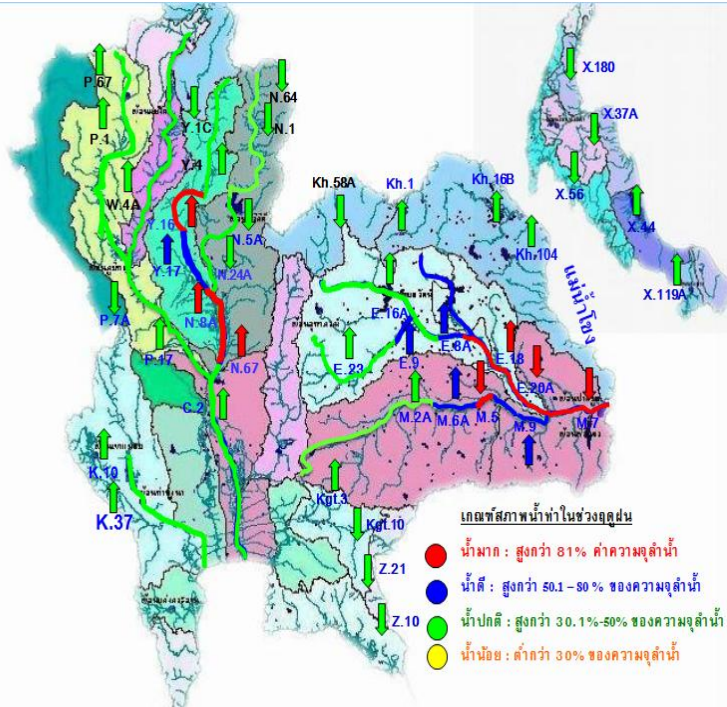
### สภาพน้ำในลุ่มน้ำชี

ปริมาณน้ำจากแม่น้ำชีตอนบนและลำน้ำพองที่ไหลมาบรรจบกับปริมาณน้ำที่ไหลมาจากลำปาวมีแนวโน้มลดลง จากการติดตามสถานการณ์น้ำขณะนี้น้ำหลากกำลังเคลื่อนตัวผ่านแม่น้ำชีตอนล่างทำให้ปริมาณน้ำที่สถานีวัดน้ำ E.18 อ.ทุ่งเขาหลวง จ.ร้อยเอ็ด วัดได้ 1,135 ลบ.ม./วินาที ล้นตลิ่ง 0.99 ม. มีแนวโน้มทรงตัว และ ที่สถานีวัดน้ำ E.20A อ.มหาชนะชัย จ.ยโสธร 1,617 ลบ.ม./วินาที มีระดับน้ำสูงกว่าตลิ่ง 0.63 ม.มีแนวโน้มทรงตัว

### สภาพน้ำในลุ่มน้ำมูล

จากสถานการณ์น้ำแม่น้ำชีที่มีปริมาณน้ำสูงสุดไหลผ่านสถานีวัดน้ำ E.20A อ.มหาชนะชัย จ.ยโสธรแล้ว ประกอบกับปริมาณน้ำที่สถานีวัดน้ำ M.182 อ.กันทรารมย์ จ.ศรีสะเกษ วัดได้ 974 ลบ.ม./วินาที ต่ำกว่าตลิ่ง 1.86 ม. มีแนวโน้มลดลง ปริมาณน้ำดังกล่าวจะมีผลต่อเนื่องไปยัง อ.เมือง จ.อุบลราชธานี โดยปัจจุบันที่สถานีวัดน้ำ M.7 มีปริมาณน้ำไหลผ่าน 2,744 ลบ.ม./วินาที (ความจุลำน้ำ 2,300 ลบ.ม./วินาที) ระดับสูงกว่าตลิ่ง 0.74 เมตร มีแนวโน้มลดลง

## น้ำในลำน้ำและความเค็มในแม่น้ำเจ้าพระยา



### โครงการระบบเฝ้าระวังคุณภาพน้ำแบบ Real Time

การประสานตรวจ

สถานี	ระยะทาง	วันที่	เวลา	กรด-ด่าง pH	ความเค็ม Salinity (g/l)	ความขุ่น Turbidity (NTU)	ความนำไฟฟ้า Conductivity (µS/cm)	สารละลาย TDS (mg/l)	คลอโรฟิลล์ Chlorophyll (µg/l)	ออกซิเจนในน้ำ DO (mg/l)	
แม่น้ำเจ้าพระยา											
วัดโพธิ์แดงเหนือ	111	23/08/2560	09:00	7.07	0.09	▲57.50	207	120	-	▲4.69	
วัดไผ่ล้อม	102	23/08/2560	09:00	9.05	0.09	▲62.80	219	130	2.90	-	
สำแล	96	23/08/2560	09:00	7.25	0.09	▲57.00	212	120	3.50	4.67	
วัดมะขาม	91	23/08/2560	09:00	7.31	0.09	▲	217	130	6.70	3.81	
วัดโทรมาเหนือ	64	23/08/2560	09:00	7.35	0.09	▼48.71	223	130	2.37	4.22	
รพ. ศิริราช	50	23/08/2560	09:00	-	-	-	-	-	-	-	
คลองลัดโพธิ์	35	23/08/2560	09:00	-	0.10	-	234	140	-	-	
การทำเรือ	27	23/08/2560	09:00	-	0.12	-	287	-	-	-	
โรงไฟฟ้าพระนครใต้	12	23/08/2560	09:00	-	0.12	-	294	172	-	-	
คลองประปาฝั่งตะวันตก รับน้ำจากเขื่อนแม่กลอง จ.กาญจนบุรี											
เขื่อนแม่กลอง	-	22/08/2560	13:20	7.88	0.10	3.00	231	140	-	6.67	
ท่าม่วง	-	23/08/2560	06:30	7.62	0.10	▼34.80	241	143	-	4.74	
คลองประปา กม.54	-	22/08/2560	14:20	8.18	0.09	▼3.60	227	130	-	9.40	
บางเลน กม.35	-	23/08/2560	09:00	7.99	0.10	▲14.60	232	140	-	7.22	
คลองประปา กม.14	-	22/08/2560	16:50	7.90	0.10	▼10.40	245	140	-	7.38	

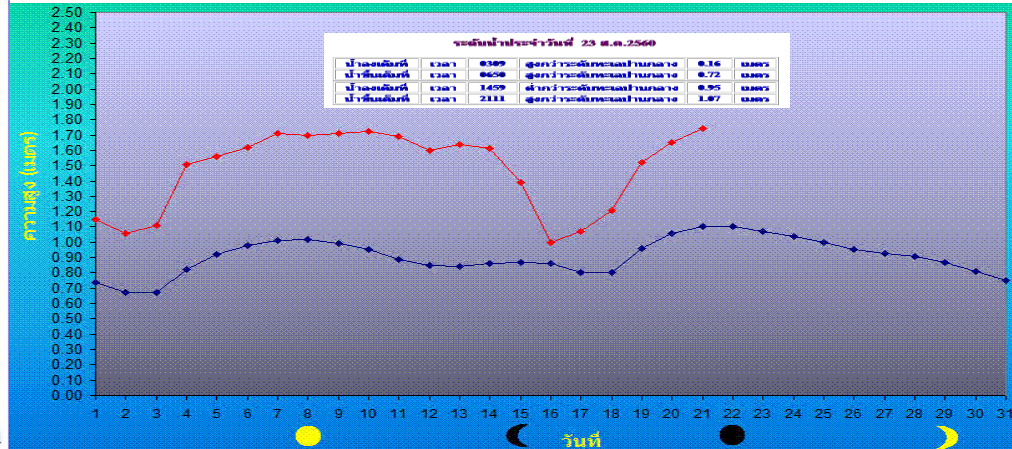
ข้อมูลจากเครื่องวัดคุณภาพน้ำ เป็นข้อมูลเพื่อใช้ในการเฝ้าระวังคุณภาพน้ำดิบสำหรับการผลิตน้ำประปาของการประปานครหลวง  
**เกณฑ์สำแล :** ความเค็ม <0.25 g/l, ความนำไฟฟ้า <500 µS/cm, ออกซิเจนในน้ำ >2 mg/l, กรด-ด่าง ระหว่าง 5-9  
**เกณฑ์สะพานพระนั่งเกล้า และ รพ.ศิริราช :** ความเค็ม <1.80 g/l (อ้างอิงฝ่ายคุณภาพน้ำ)  
**เกณฑ์สำหรับการเกษตร :** ความเค็ม <2 g/l, ความนำไฟฟ้า <4,000 µS/cm

### เปรียบเทียบระดับน้ำขึ้นสูงสุดรายวัน ประจำเดือน สิงหาคม พ.ศ.2560

บริเวณกองบัญชาการกองทัพเรือ

แนวเขื่อน กทม 2.70 รทก.

6-9 และ 20-23 ช่วงน้ำทะเลหนุนในรอบเดือน



ระดับน้ำทำนาย (หรือน้ำทะเลหนุน) เป็นปัจจัยทางดาราศาสตร์อย่างเดียว ซึ่งทำนายล่วงหน้าได้ 1 ปี

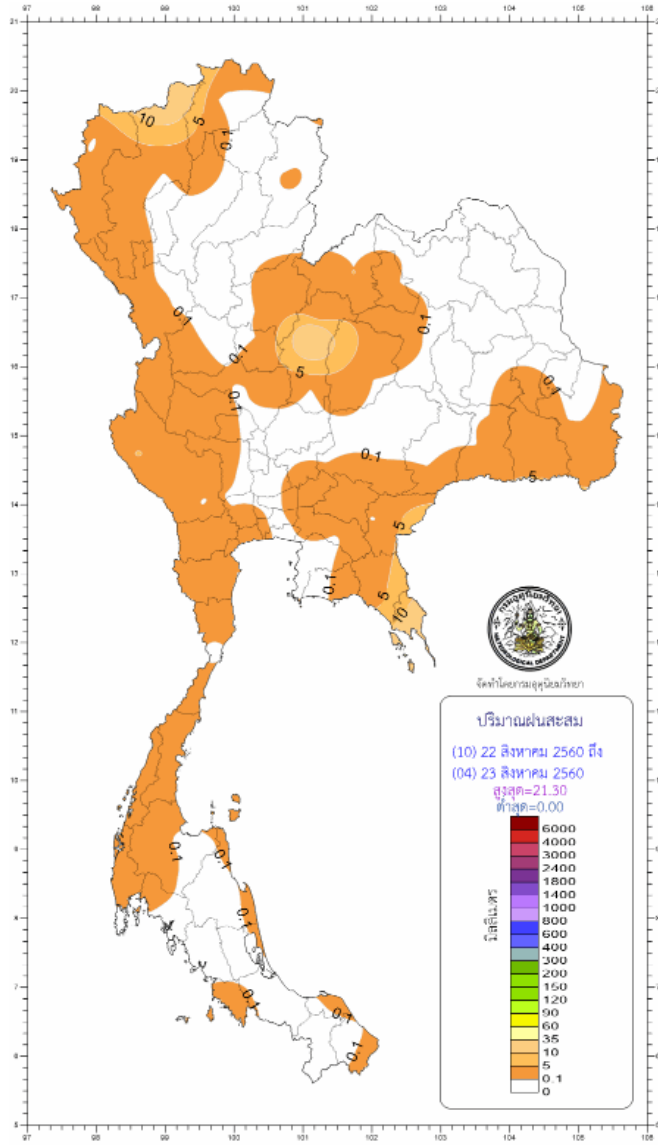
ระดับน้ำจริง (น้ำที่ตรวจวัดได้จริงจากสถานีวัดระดับน้ำ)

## ปริมาณฝน 24 ชั่วโมง ที่ผ่านมา

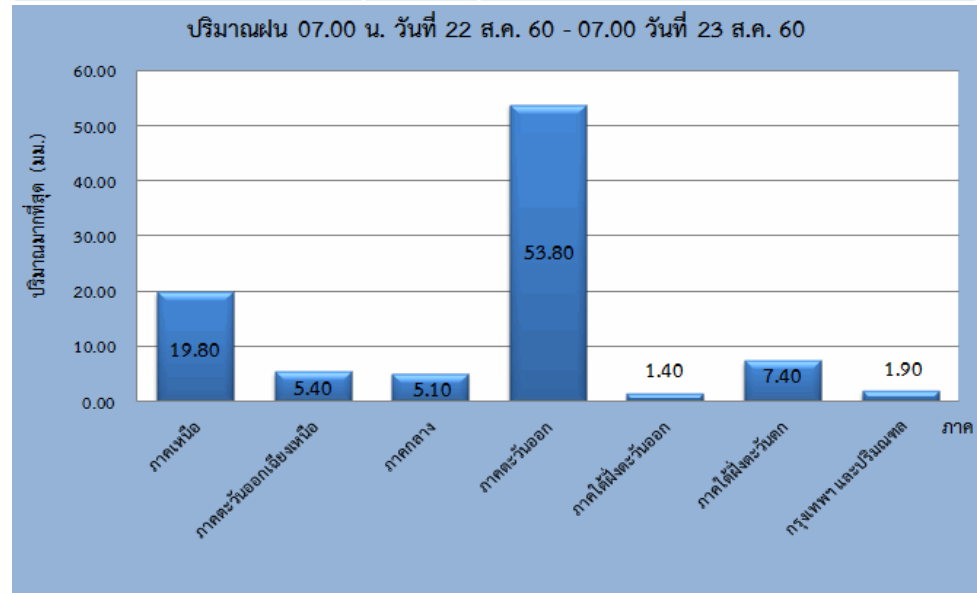
สรุปปริมาณฝนในรอบ 24 ชั่วโมง

(เวลา 07.00 น. วันที่ 22 สิงหาคม 2560 ถึงเวลา 07.00 น. วันที่ 23 สิงหาคม 2560)

ข้อมูลจาก : <https://www.tmd.go.th/climate/climate.php?FileID=1> เวลา 08.30 น.



ภาค	ปริมาณมากที่สุด (มม.)	
ภาคเหนือ	19.80	ที่ ตอยอ่างขาง อ.ฝาง จ.เชียงใหม่
ภาคตะวันออกเฉียงเหนือ	5.40	ที่ อ.เมือง จ.เลย
ภาคกลาง	5.10	ที่ อ.ทองผาภูมิ จ.กาญจนบุรี
ภาคตะวันออก	53.80	ที่ อ.คลองใหญ่ จ.ตราด
ภาคใต้ฝั่งตะวันออก	1.40	ที่ อ.เมือง จ.ชุมพร
ภาคใต้ฝั่งตะวันตก	7.40	ที่ อ.เมือง จ.ระนอง
กรุงเทพฯ และปริมณฑล	1.90	ที่ จ.สมุทรสงคราม

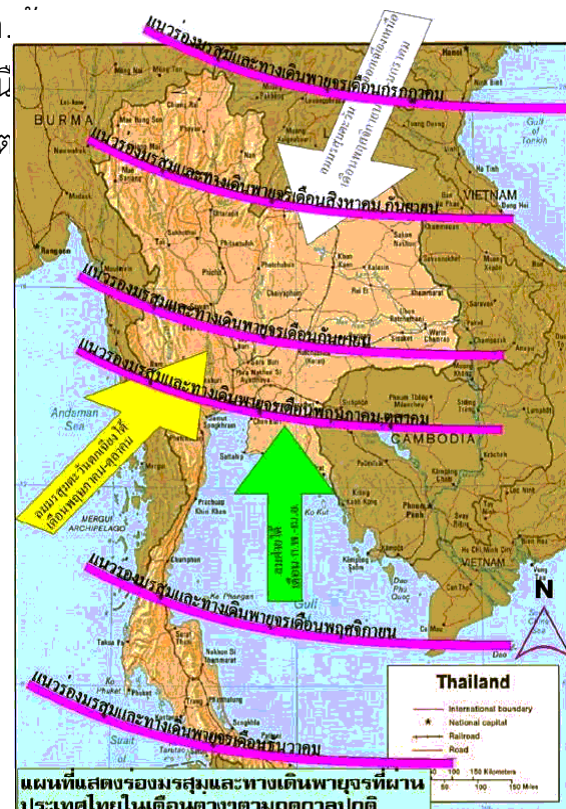
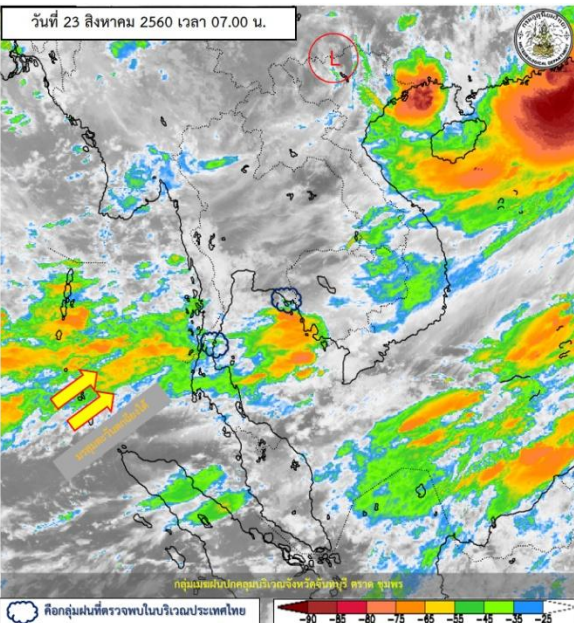


ลักษณะอากาศปัจจุบันเป็นภาวะปกติตามฤดูกาลที่ได้รับอิทธิพลจากลมมรสุมตะวันตกเฉียงใต้ที่กำลังอ่อนพัดปกคลุมทะเลอันดามันและประเทศไทย เมื่อเวลา 04.00 น. ของวันนี้ (23 ส.ค.60) พายุไต้ฝุ่น "ฮาโตะ" (HATO) มีศูนย์กลางอยู่ทางตะวันออกเฉียงใต้ของเกาะฮ่องกง ประเทศจีน กำลังเคลื่อนตัวทางทิศตะวันตกค่อนทางเหนือ คาดว่าจะเคลื่อนขึ้นฝั่งบริเวณตอนใต้ของมณฑลกว่างตุง ประเทศจีน ในวันที่ (23 ส.ค. 60) โดยจะอ่อนกำลังลงเป็นพายุดีเปรสชันและหย่อมความกดอากาศต่ำตามลำดับ และในระยะ 1-2 วันนี้ พายุไต้ฝุ่น "ฮาโตะ" (HATO) ยังไม่มีผลกระทบต่อประเทศไทย

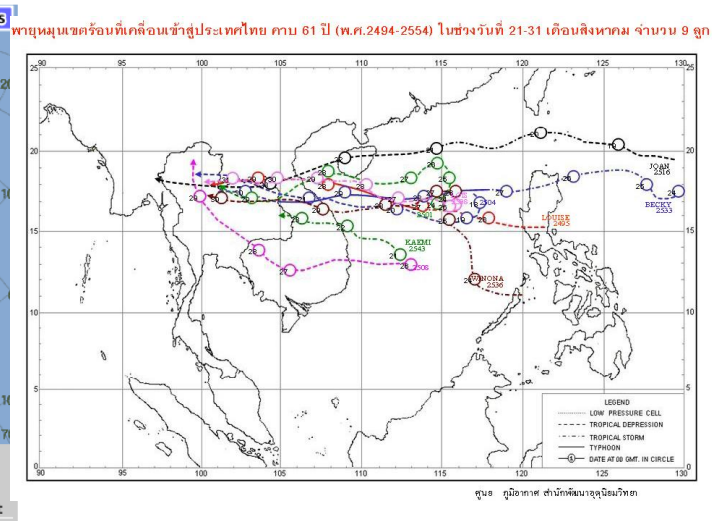
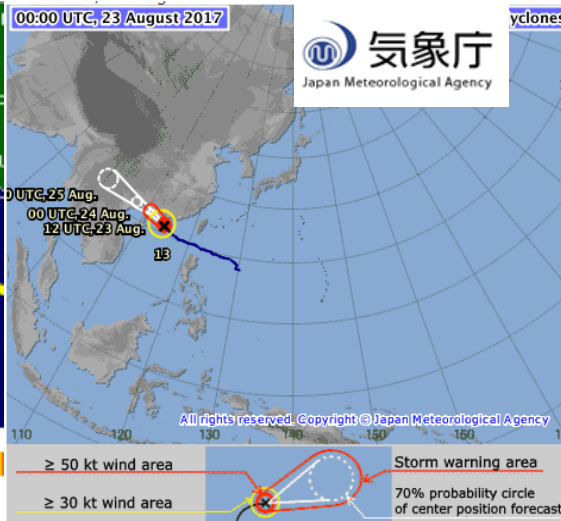
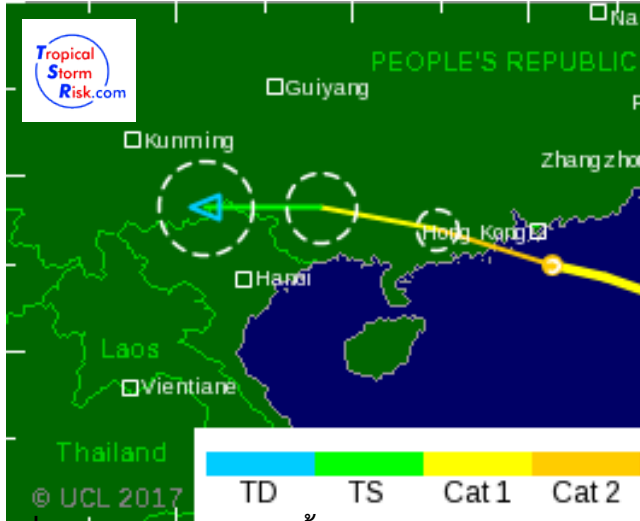
วันนี้ เวลา 06.00 น. ประเทศไทยตอนบนมีฝนลดลง แต่ภาคกลางตอนบนและภาคตะวันออกเฉียงยังมีฝนมากกว่าบริเวณอื่นๆ สำหรับกรุงเทพมหานครและปริมณฑลมีฝนส่วนมากในระหว่างบ่ายถึงค่ำ สำหรับทะเลอันดามันมีคลื่นสูง 1-2 เมตร

ในช่วงวันที่ 24 ส.ค. ประเทศไทยจะมีฝนลดลง ในช่วงวันที่ 25-28 ส.ค. ประเทศไทยจะมีฝนเพิ่มขึ้น และมีฝนตกหนักบางแห่งในภาคเหนือ ภาคตะวันออกเฉียงเหนือ ภาคตะวันออก และภาคใต้ฝั่งตะวันตกทะเลอันดามันมีคลื่นสูงประมาณ 2 เมตร ในช่วงวันที่ 25-28 ส.ค. ประชาชนบริเวณภาคเหนือ ภาคตะวันออกเฉียงเหนือ ภาคตะวันออก และภาคใต้ ควรระวังอันตรายจากฝนตกหนักและฝนที่ตกสะสมที่ไว้ด้วย

**ฝนมากกว่าค่าปกติ ทุกภาค**  
 ปริมาณฝนสะสมทั้งประเทศตั้งแต่ต้นปี 2559 ถึง วันที่ 20 สิงหาคม 60 รวม 1262.1 มม.  
 มากกว่าค่าปกติ 352.7 มม. (39%)  
 ภาคเหนือ มากกว่าค่าปกติ 23%  
 ภาคตะวันออกเฉียงเหนือ มากกว่าค่าปกติ 36%  
 ภาคกลาง มากกว่าค่าปกติ 38%  
 ภาคตะวันออก มากกว่าค่าปกติ 19%  
 ภาคใต้ฝั่งตะวันออก มากกว่าค่าปกติ 112%  
 ภาคใต้ฝั่งตะวันตก มากกว่าค่าปกติ 35%

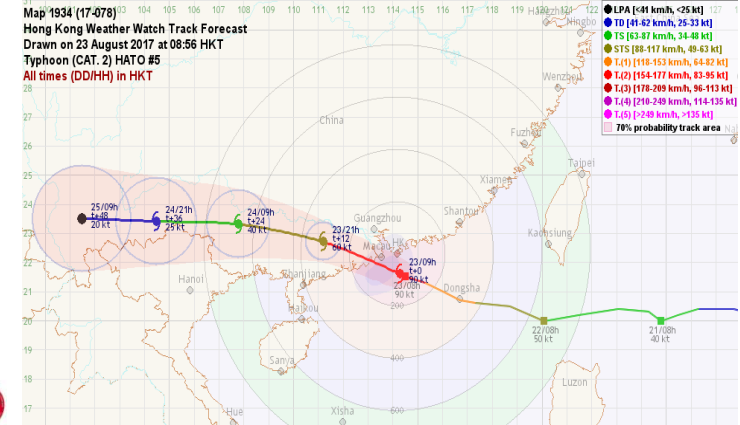
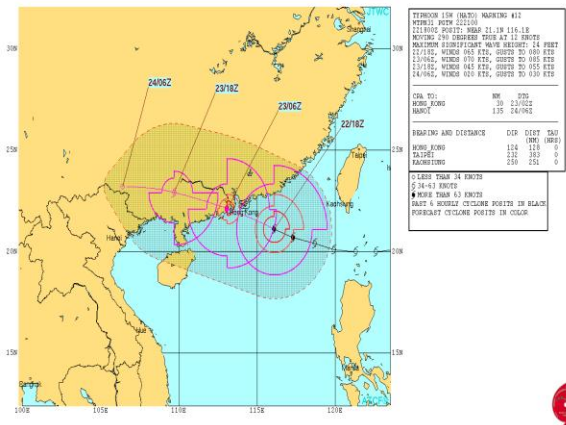
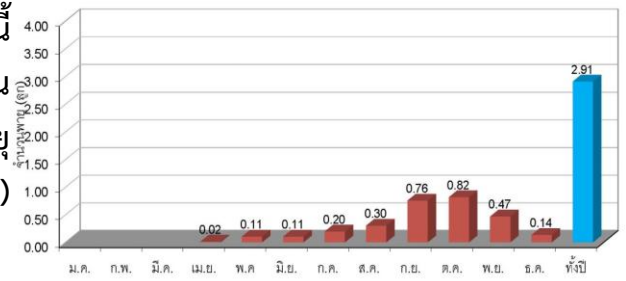




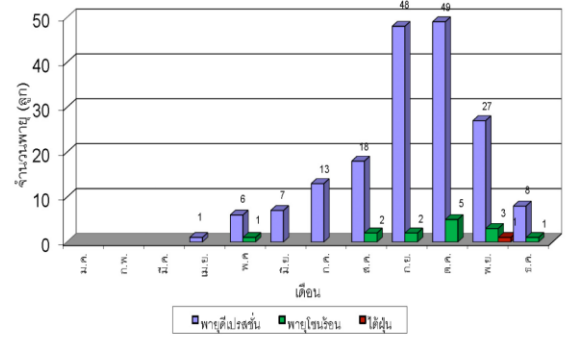


เมื่อเวลา 04.00 น. วันนี้ (23 ส.ค. 60) พายุไต้ฝุ่น “ฮาโตะ” (HATO) มีศูนย์กลางอยู่ห่างประมาณ 180 กิโลเมตร ทางตะวันออกเฉียงใต้ของเกาะฮ่องกง ประเทศจีน หรือ ละติจูด 21.2 องศาเหนือ ลองจิจูด 115.4 องศาตะวันออก มีความเร็วลมสูงสุดใกล้ศูนย์กลางประมาณ 70 นอต หรือ 130 กม./ชม. พายุนี้กำลังเคลื่อนตัวทางทิศตะวันตกค่อนทางเหนือด้วยความเร็ว 14 นอต หรือ 25 กม./ชม. คาดว่าจะเคลื่อนขึ้นฝั่งบริเวณตอนใต้ของมณฑลกวางตุ้ง ประเทศจีน ในวันนี้ (23 ส.ค. 60) โดยจะอ่อนกำลังลงเป็นพายุดีเปรสชันและหย่อมความกดอากาศต่ำตามลำดับ และในระยะ 1-2 วันนี้ พายุไต้ฝุ่น “ฮาโตะ” (HATO) ยังไม่มีผลกระทบต่อประเทศไทย ขอให้ประชาชนติดตามข่าวพยากรณ์อากาศอย่างใกล้ชิด

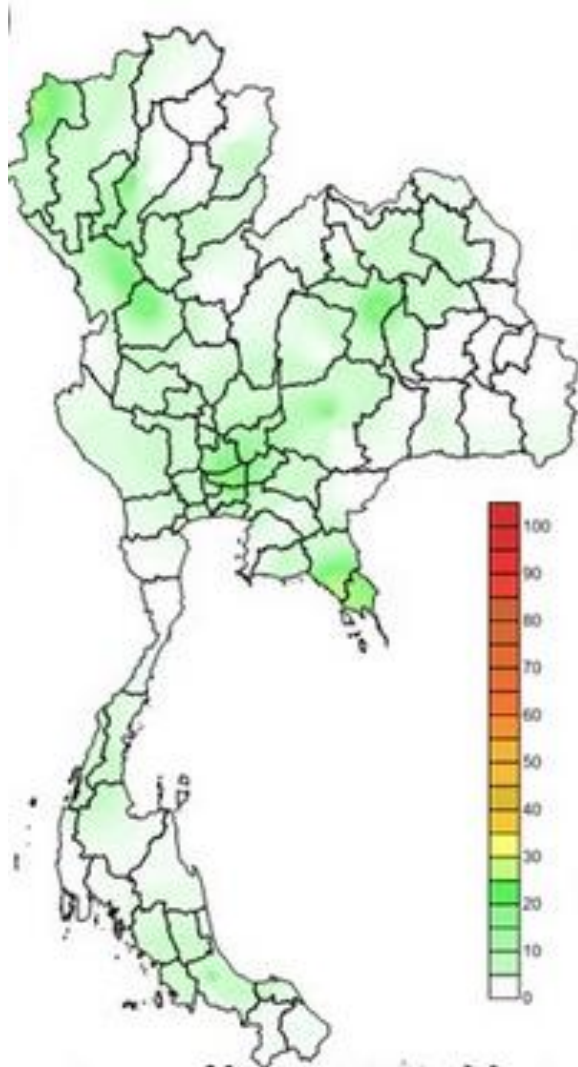
จำนวนพายุหมุนเขตร้อนเฉลี่ยที่เคลื่อนเข้าสู่ประเทศไทย



สถิติพายุหมุนเขตร้อนที่เคลื่อนเข้าสู่ประเทศไทย (พ.ศ. 2494-2559)



## คาดการณ์อุณหภูมิอากาศและฝน



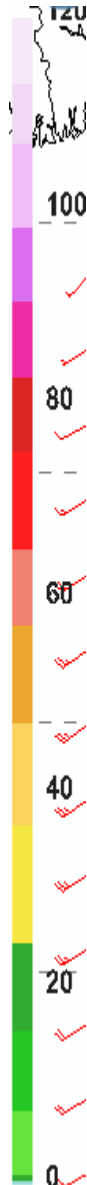
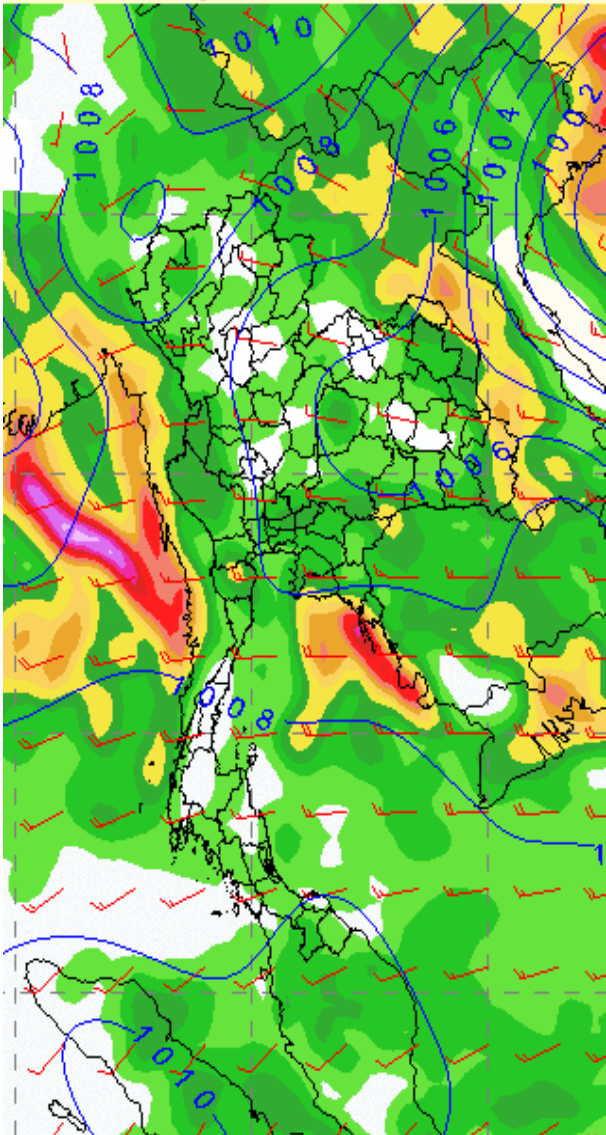
คาดการณ์ฝนสะสม 24 ชม.(มิลลิเมตร)

ภาค	ลักษณะอากาศ พื้นที่จังหวัด	% ฝน	เทียบกับเมื่อวาน
ภาคเหนือ	มีฝนฟ้าคะนอง ส่วนมากบริเวณจังหวัดแม่ฮ่องสอน เชียงใหม่ ลำพูน พิชณุโลก เพชรบูรณ์ พิจิตร กำแพงเพชร และตาก อุณหภูมิ 23-36 องศาC	30	น้อยกว่าเมื่อวาน
ภาคตะวันออกเฉียงเหนือ	มีฝนฟ้าคะนอง ส่วนมากบริเวณจังหวัดเลย ขอนแก่น มหาสารคาม ชัยภูมิ และนครราชสีมา อุณหภูมิ 23-35 องศาC	30	น้อยกว่าเมื่อวาน
ภาคกลาง	มีฝนฟ้าคะนอง ส่วนมากบริเวณจังหวัดกาญจนบุรี ราชบุรี สุพรรณบุรี อุทัยธานี นครสวรรค์ ชัยนาท สิงห์บุรี อ่างทอง และลพบุรี อุณหภูมิ 24-36 องศาC	40	น้อยกว่าเมื่อวาน
ภาคตะวันออก	มีฝนฟ้าคะนอง ส่วนมากบริเวณจังหวัดนครนายก ปราจีนบุรี ระยอง จันทบุรี และตราด อุณหภูมิ 23-35 องศาC ทะเลมีคลื่นสูงประมาณ 1 ม.	40	เท่ากับเมื่อวาน
ภาคใต้ฝั่งตะวันออก	มีฝนฟ้าคะนอง ส่วนมากบริเวณจังหวัดเพชรบุรี ประจวบคีรีขันธ์ ชุมพร และสุราษฎร์ธานี อุณหภูมิ 22-36 องศาC ทะเลมีคลื่นสูงประมาณ 1 ม.	30	เท่ากับเมื่อวาน
ภาคใต้ฝั่งตะวันตก	มีฝนฟ้าคะนอง ส่วนมากบริเวณจังหวัดระนอง พังงา และภูเก็ต อุณหภูมิ 21-34 องศาC ทะเลมีคลื่นสูง ประมาณ 1-2 ม.	30	เท่ากับเมื่อวาน
กทม.และปริมณฑล	ฝนฟ้าคะนอง ส่วนมากในระหว่างบ่ายถึงค่ำ อุณหภูมิ 26-36 องศาC	60	มากกว่าเมื่อวาน

คาดการณ์ฝนสะสม 24 ชม.(มิลลิเมตร)

คาดการณ์ฝนสะสม 7 วัน.(มิลลิเมตร)

Wed 23 Aug 2017 00 UTC - Thu 24 Aug 2017 00 UTC



ภาค	% ฝน	เทียบกับเมื่อวาน
ภาคเหนือ	30	น้อยกว่าเมื่อวาน
ภาคตวอ. เชียงเหนือ	30	น้อยกว่าเมื่อวาน
ภาคกลาง	40	น้อยกว่าเมื่อวาน
ภาคตะวันออกเฉียง	40	เท่ากับเมื่อวาน
ภาคใต้ฝั่ง ตะวันออก	30	เท่ากับเมื่อวาน
ภาคใต้ฝั่ง ตะวันตก	30	เท่ากับเมื่อวาน
กทม.และ ปริมณฑล	60	มากกว่าเมื่อวาน

Tue, 22 AUG 2017 at 00Z -to- Wed, 30 AUG 2017 at 00Z

